

### СЕКЦИЯ 3

## АКТУАЛЬНЫЕ ПРОБЛЕМЫ НАЦИОНАЛЬНОЙ ЭКОНОМИКИ И ПОИСК ПУТЕЙ ИХ РЕШЕНИЯ.

*С.А. Кучерявенко, Н.А. Белоусов  
г. Белгород*

### ФОРМИРОВАНИЕ СИСТЕМЫ ПОКАЗАТЕЛЕЙ ДЛЯ ОСУЩЕСТВЛЕНИЯ ДИАГНОСТИКИ ФИНАНСОВОГО ПОЛОЖЕНИЯ ПРЕДПРИЯТИЙ ХЛЕБОПЕКАРНОЙ ПРОМЫШЛЕННОСТИ

Хлебопекарная промышленность относится к одной из важнейших отраслей пищевой промышленности, уровень развития которой самым непосредственным образом затрагивает жизнь всего населения. Хлебопекарная отрасль обеспечивает решение задач по стабилизации социальной среды в условиях повышения цен на хлеб и резкого снижения платежеспособного покупательского спроса, а также решает задачи по обеспечению продовольственной безопасности и стабилизации продовольственного рынка России.

Развитие хлебопекарной отрасли, наряду с общими тенденциями, характерными для современного этапа развития экономики РФ, имеет свои особенности. К числу основных особенностей по развитию хлебопекарной промышленности следует отнести наличие тенденций снижения показателей эффективности в отрасли (при этом есть предприятия имеющие нулевую рентабельность или даже убыточность производства), которые образуются за счет увеличения цен на основное сырье (мука) используемое в отрасли и сдерживание цен на хлебобулочную продукцию на федеральном уровне.

Освещение общих тенденций развития отрасли представлено только результатами маркетингового анализа рынка хлебопечения, а также научными разработками по управлению затратами таких экономистов, как Т.В. Соколова, И.А. Левитская, С.Н. Сажин и др. Однако вопросы, касающиеся диагностики финансового положения предприятий хлебопекарной промышленности остаются недостаточно исследованными. К примеру, нет алгоритма проведения мониторинга финансового состояния предприятий хлебопекарной промышленности, нет определенной системы показателей, которую можно было бы использовать для проведения диагностики финансового положения хлебопекарного предприятия.

Оценка финансового состояния предприятия – это комплексное исследование всех сторон его финансовой деятельности, особенно в системе антикризисного управления, что особенно важно для хлебопекарных предприятий. Основной целью разработки системы показателей для осуществления диагностики финансового состояния хлебопекарных предприятия в ситуации антикризисного управления является оценка и реализация мер, направленных на быстрое возобновление платежеспособности, восстановление достаточного уровня финансовой устойчивости предприятия, установление возможности предприятия продолжать свою хозяйственную деятельность, обеспечения прибыльности и рост производственного потенциала.

В обобщенном виде алгоритм традиционной оценки финансового состояния включает следующие этапы (Рис. 1).

С практической точки зрения представляется целесообразным строить общий алгоритм оценки финансового состояния предприятий исходя из детерминированных аналитических модулей, включающих ряд методик, ориентированных на специфические цели проведения анализа. При этом выбор конкретных методик в частных случаях должен определяться экспертом адекватно отраслевой специфике анализируемого предприятия, особенностям конкурентной среды и управленческим задачам пользователей информации.

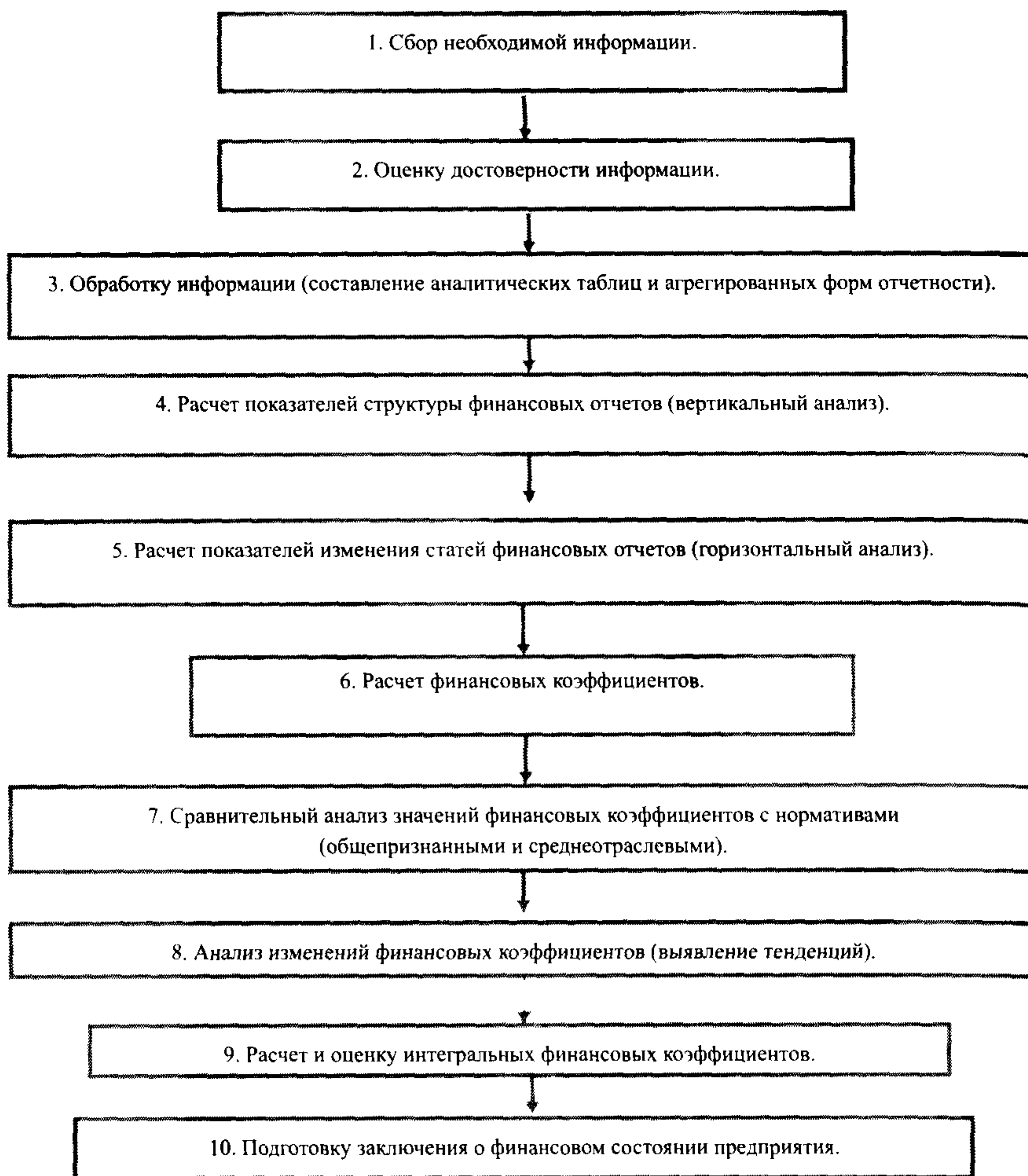


Рис.1. Алгоритм проведения диагностики финансового состояния предприятия

С учетом отраслевой специфики наиболее интересным представляется при проведении анализа оценить ликвидность, платежеспособность и финансовую устойчивость предприятия.

Для определения ликвидности баланса следует сопоставить итоги групп по активу и пассиву баланса. Учитывая тот факт, что анализ финансового состояния проводят не менее чем за 3 года, для выявления существенных тенденций развития, анализ ликвидности бухгалтерского баланса предприятия необходимо проводить за 2009-2011 года. Данный факт на современном этапе, усложняет применение методики разработанной А.Д. Шеремет за счет реформирования бухгалтерской финансовой отчетности в 2011 г. Аналитики на практике сталкиваются с сопоставлением старых и новых форм бухгалтерской финансовой отчетности. На основе данной проблемы предложим классификацию активов и пассивов баланса для определения ликвидности (Таблица 1).

**Классификация активов и пассивов для определения ликвидности баланса**

| Название группы           | Показатели                     | Состав статей по балансу       |  |
|---------------------------|--------------------------------|--------------------------------|--|
|                           |                                | в строках баланса до 2011 г.   | в строках баланса с 2011 г.                    |
| Группы по активу баланса  |                                |                                |  |
| A <sub>1</sub>            | Наиболее ликвидные активы      | стр. 250 + стр. 260            | стр. 1250 + стр. 1240                          |
| A <sub>2</sub>            | Быстро реализуемые активы      | стр. 240 + стр. 270            | стр. 1230                                      |
| A <sub>3</sub>            | Медленно реализуемые активы    | стр. 210 + стр. 220 - стр. 216 | стр. 1210 + стр. 1220 + стр. 1260 - стр. 12604 |
| A <sub>4</sub>            | Трудно реализуемые активы      | стр. 190 + стр. 230            | стр. 1100                                      |
| Группы по пассиву баланса |                                |                                |  |
| П <sub>1</sub>            | Наиболее срочные обязательства | стр. 620 + стр. 630            | стр. 1520                                      |
| П <sub>2</sub>            | Краткосрочные пассивы          | стр. 610 + стр. 650 + стр. 660 | стр. 1510 + стр. 1540 + стр. 1550              |
| П <sub>3</sub>            | Долгосрочные пассивы           | стр. 590                       | стр. 1400                                      |
| П <sub>4</sub>            | Постоянные пассивы             | стр. 490 + стр. 640 - стр. 216 | стр. 1300 + стр. 1530 - стр. 12604             |

Баланс считается абсолютно ликвидным, если имеют место следующие соотношения:  $A_1 \geq P_1$ ;  $A_2 \geq P_2$ ;  $A_3 \geq P_3$ ;  $A_4 \leq P_4$

Сопоставление  $A_1 \geq P_1$  свидетельствует о платежеспособности предприятия на момент составления баланса. У предприятия достаточно средств для покрытия наиболее срочных обязательств абсолютно и наиболее ликвидных активов;  $A_2 \geq P_2$  – позволяют сделать вывод о текущей ликвидности, то есть быстро реализуемые активы превышают краткосрочные пассивы и предприятие может быть платежеспособным в недалеком будущем с учетом своевременных расчетов с кредиторами, а неравенство  $A_3 \geq P_3$  является прогнозом платежеспособности в будущем на основе будущих поступлений и платежей, на период, равный средней продолжительности одного оборота оборотных средств после даты составления баланса. При этом следует учесть, что неравенство  $A_4 \leq P_4$  – это гарант обеспечения ликвидности баланса, так как свидетельствует о наличии в хозяйственном обороте оборотного капитала, который является пределом ликвидности. Собственный капитал имеет ценность только тогда, когда он обратим в денежные средства. Наличие в его составе значительной доли труднореализуемых активов может рассматриваться как угроза платежеспособности предприятия.

Сопоставление ликвидных средств и обязательств позволяет сделать следующие выводы о ликвидности предприятия:

1. Наблюдается текущая ликвидность, которая свидетельствует о платежеспособности предприятия на ближайший к рассматриваемому моменту промежуток времени:  $A_1 + A_2 \geq P_1 + P_2$ ;  $A_4 \leq P_4$ ;

2. Предприятие будет ликвидным в перспективе – это прогноз платежеспособности на основе сравнения будущих поступлений и платежей:  $A_3 \geq P_3$ ;  $A_4 \leq P_4$ ;

3. Недостаточный уровень перспективной ликвидности:  $A_4 \leq P_4$ ;

4. Баланс предприятия не ликвиден:  $A_4 \geq P_4$ .

При проведении анализа финансового состояния хлебопекарного предприятия важно параллельно с показателями ликвидности рассматривать показатели платежеспособности и кредитоспособности предприятия. Построим алгоритм расчета показателей ликвидности, платежеспособности и кредитоспособности для предприятий хлебопекарной промышленности, учитывая особенность функционирования этих предприятий использованием заемных средств (Табл. 2).

**Алгоритм расчета показателей ликвидности, платежеспособности  
и кредитоспособности для предприятий хлебопекарной промышленности**

| №  | Показатели  | Механизм расчета  |
|----|---|---|
| 1  | Величина собственных оборотных средств (функционирующий капитал)                    | (Собственный капитал) + (Долгосрочные обязательства) – (Основные средства и вложения, или текущие активы) – (Текущие обязательства) |
| 2  | Маневренность собственных оборотных средств   | Денежные средства / Функционирующий капитал   |
| 3  | Коэффициент покрытия – текущий  | Текущие активы / Текущие обязательства  |
| 4  | Коэффициент покрытия – общий  | (Денежные средства и эквиваленты) + (Дебиторская задолженность) / Краткосрочные заемные средства                                    |
| 5  | Коэффициент быстрой ликвидности   | Денежные средства и эквиваленты / Текущие обязательства   |
| 6  | Коэффициент абсолютной ликвидности (платежеспособности)                             | Денежные средства / Текущие обязательства   |
| 7  | Часть оборотных средств в активах   | Текущие активы / Итого хозяйственных средств (нетто)  |
| 8  | Часть производственных запасов в текущих активах                                    | Запасы на затраты / Текущие активы  |
| 9  | Часть собственных оборотных средств в покрытии запасов                              | Собственные оборотные средства / Запасы на затраты  |
| 10 | Коэффициент покрытия запасов  | Стабильные источники покрытия / Запасы на затраты   |
| 11 | Коэффициент критической оценки  | (Деньги) + (Рыночные ценные бумаги) + (Дебиторская задолженность) / Текущие пассивы   |
| 12 | Период инкассация дебиторской задолженности   | Дебиторская задолженность / (Продажа в кредит) (Количество дней в периоде)  |
| 13 | Продолжительность кредиторской задолженности  | Кредиторская задолженность / (Закупка) (Количество дней в периоде)  |
| 14 | Коэффициент долгосрочных обязательств   | Долгосрочные пассивы / (Обязательства перед акционерами) + (Долгосрочные пассивы)   |
| 15 | Коэффициент текущей задолженности   | Текущие пассивы / Обязательства перед акционерами   |
| 16 | Соотношение денежных потоков и задолженности кредиторам                             | Входящие денежные потоки / Все пассивы  |
| 17 | Соотношение входящих денежных потоков и долгосрочных обязательств перед кредиторами | Входящие денежные потоки / Долгосрочные пассивы   |
| 18 | Коэффициент автономии (независимости)   | Собственные средства / Имущество предприятия  |
| 19 | Коэффициент соотношения заемных и собственных средств                               | Заемные средства / Собственные средства   |
| 20 | Оборачиваемость материальных запасов  | Продажа / Материальные запасы   |

Результатом анализа должно стать выявление потенциальных возможностей улучшения ликвидности хлебопекарных предприятий, повышение его платежеспособности и конкурентоспособности, а также определении мер позволяющих стабилизировать выявленные отрицательные тенденции

Как отмечают современные исследователи данной проблемы, сегодня на многих хлебопекарных предприятиях наблюдается нестабильное финансовое состояние, возникает вероятность несостоятельности (банкротства), учитывая данный факт особое значение необходимо уделять систематической оценке финансовой устойчивости и стабильности предприятия. Такую оценку целесообразно осуществлять с помощью детализированного анализа с использованием финансовых коэффициентов, которые приведены в табл. 3.

Таблица 3

## Алгоритм расчета показателей финансовой устойчивости и стабильности

| № | Показатели  | Механизм расчета   |
|---|---|--|
| 1 | Коэффициент автономии (независимости)   | Собственные средства / Имущество предприятия   |
| 2 | Коэффициент соотношения заемных и собственных средств                             | Заемные средства / Собственные средства  |
| 3 | Коэффициент долгосрочного привлечения капитала                                    | (Долгосрочные кредиты) + (Долгосрочные займы) / (Собственные средства) + (Долгосрочные кредиты) + (Долгосрочные займы)   |
| 4 | Коэффициент маневренности собственных средств                                     | (Собственные средства) + (Долгосрочные кредиты) + (Долгосрочные займы) – (Необоротные активы) / (Собственные средства) + (Долгосрочные кредиты) + (Долгосрочные займы) |
| 5 | Коэффициент реальной стоимости основных средств в стоимости имущества предприятия | (Стоимость основных фондов) – (Сумма накопленной амортизации) / Стоимость имущества предприятия по итогу нетто – баланса   |
| 6 | Коэффициент концентрации собственного капитала                                    | Собственный капитал / Активы   |
| 7 | Коэффициент финансовой зависимости  | Активы / Собственный капитал   |

Расчет рентабельности является обязательной и важной характеристикой финансового состояния предприятия. Примененные на практике процедуры диагностики позволили конкретизировать показатели рентабельности (Таблица 4).

Таблица 4

## Алгоритм расчета показателей рентабельности

| № | Показатели                                | Механизм расчета   |
|---|---|--|
| 1 | Рентабельность продаж                     | Чистая прибыль от реализации продукции (товаров, работ, услуг) / Выручка от реализации             |
| 2 | Рентабельность основной деятельности      | Чистая прибыль от реализации продукции (товаров, работ, услуг) / Затраты на производство продукции |
| 3 | Рентабельность основного капитала         | Чистая прибыль / Итог нетто – баланса  |
| 4 | Рентабельность основного капитала         | Чистая прибыль / Средняя величина собственного капитала  |
| 5 | Период окупаемости собственного капитала  | Средняя величина собственного капитала / Чистая прибыль  |
| 6 | Рентабельность всего капитала предприятия | Прибыль от обычной деятельности / Итог баланса   |
| 7 | Рентабельность перманентного капитала     | Прибыль от обычной деятельности / Итог I раздела пассива баланса                                   |

Основополагающими показателями оценки финансового состояния предприятия являются показатели деловой активности, которую целесообразно анализировать по показателям, приведенным в табл. 5.

Таблица 5

## Алгоритм расчета показателей деловой активности

| № | Показатели                        | Механизм расчета  |
|---|-----------------------------------|---|
| 1 | 2                                 | 3   |
| 1 | Общая оборачиваемость капитала    | Выручка от реализации продукции (товаров, работ, услуг) / Итог баланса                          |
| 2 | Оборачиваемость мобильных средств | Выручка от реализации продукции (товаров, работ, услуг) / Итог II и III разделов актива баланса |

| 1 | 2   | 3  |
|---|---|--|
| 3 | Оборачиваемость материальных оборотных средств            | Выручка от реализации продукции (товаров, работ, услуг) / Итог II раздела актива баланса   |
| 4 | Оборачиваемость готовой продукции                         | Выручка от реализации продукции (товаров, работ, услуг) / Готовая продукция                |
| 5 | Оборачиваемость дебиторской задолженности                 | Выручка от реализации продукции (товаров, работ, услуг) / Дебиторская задолженность        |
| 6 | Средний остаток оборота дебиторской задолженности         | 360 * Дебиторская задолженность / Выручка от реализации продукции (товаров, работ, услуг)  |
| 7 | Оборачиваемость кредиторской задолженности                | Выручка от реализации продукции (товаров, работ, услуг) / Кредиторская задолженность       |
| 8 | Средний остаток оборота кредиторской задолженности        | 360 * Кредиторская задолженность / Выручка от реализации продукции (товаров, работ, услуг) |
| 9 | Фондоотдача основных средств и других необоротных активов | Выручка от реализации продукции (товаров, работ, услуг) / Итог I раздела актива баланса    |

Результаты проведенного анализа целесообразно представлять в виде графиков, диаграмм, которые в дальнейшем могут выступать слайдами презентации отчета о проведенном анализе.

*А.С. Морозов*  
*г. Белгород*

#### О НАЛИЧИИ ФИНАНСОВЫХ РИСКОВ НА ПРЕДПРИЯТИЯХ АГРОПРОМЫШЛЕННОГО КОМПЛЕКСА

О значимости агропромышленного комплекса для развития России и для продовольственной безопасности государства говорится и пишется довольно много. Отечественные и зарубежные ученые экономисты и практики подчеркивают особую роль АПК в развитии государства. Об этом многократно говорилось на заседаниях Правительства РФ, экономических и аграрных форумах и конференциях.

Так двухдневный Всероссийский аграрный форум, прошедший в марте 2012 года в Уфе, затронул многие злободневные вопросы, волнующие сельчан. Кульминацией форума стало его пленарное заседание, которое прошло с участием Председателя Правительства России Владимира Путина. В.В. Путин считает сельское хозяйство для страны одной из стратегических отраслей экономики, не менее значимой, чем, например, космические технологии или машиностроение.[1]

Однако следует отметить, что использование компенсации процентных ставок по кредитам предприятиям АПК может привести к недооценке проектных и финансовых рисков. Следовательно, если предположить наличие финансовых рисков у предприятий АПК, то необходимо проводить фундаментальные и прикладные научные исследования в этой области. Либерализация национальной экономики, а так же увеличение степени открытости вносит свой вклад в ужесточение конкуренции, вызывая дополнительные сложности в управлении финансовыми рисками на предприятии, что подчеркивает актуальность нашего исследования.

Финансовая деятельность предприятия во всех ее формах сопряжена с многочисленными рисками, степень влияния которых на результаты этой деятельности и уровень финансовой безопасности существенно возрастает.

В нашей работе мы проводим оценку финансовых рисков АПК «Мираторг», как одного из наиболее значимых представителей агропромышленного комплекса России.

Для оценки финансовых рисков агропромышленного холдинга мы применяем статистический метод. Суть статистических методов оценки риска заключается в определении вероятности возникновения потерь на основе статистических данных