



УДК 911.3:379.85 (470.3)  
DOI 10.52575/2712-7443-2024-48-3-302-317

## Культурно-исторические ресурсы литературного туризма в Центральной России

**Куница М.Н., Ровенская К.В.**

Брянский государственный университет им. акад. И.Г. Петровского,  
Россия, 241036, г. Брянск, ул. Бежицкая, 14  
E-mail: geodem12@yandex.ru

**Аннотация.** В современный период в процессе всестороннего развития человека усиливается роль культурно-познавательного туризма. Значимо стимулирование его особого вида – литературного. Его изучение активизируется, однако пространственный аспект пока недостаточно представлен. Цель данной работы – анализ особенностей культурно-исторических ресурсов как базового типа потенциала литературного туризма в Центральной России. Применены системный, территориальный, типологический научные подходы исследования. Рассмотрены главные особенности литературного туризма как понятия. Выделены его ведущие направления в модельном регионе. Проведена функционально-статусная типология основных объектов, отражающая разнообразие культурно-исторических ресурсов литературного туризма на этой территории. Проанализирована аттрактивность, обоснованы ранги знаковых мест показа и проведения мероприятий (ядра, фокусы, локусы), охарактеризованы особенности наиболее востребованных из них. Выявлены различия степени территориальной концентрации объектов в регионах. Обозначены ведущие направления активизации использования культурно-исторического потенциала Центральной России в литературном туризме.

**Ключевые слова:** литературный туризм, туристские ресурсы, культурно-исторический потенциал, культурно-исторические ресурсы, объект показа, типология, регион

**Для цитирования:** Куница М.Н., Ровенская К.В. 2024. Культурно-исторические ресурсы литературного туризма в Центральной России. Региональные геосистемы, 48(3): 302–317. DOI: 10.52575/2712-7443-2024-48-3-302-317

---

## Cultural and Historical Resources of Literary Tourism in Central Russia

**Marina N. Kunitsa, Kristina V. Rovenskaya**

Bryansk State Academician I.G. Petrovski University,  
14 Bezhitskaya St, Bryansk 241036, Russia  
E-mail: geodem12@yandex.ru

**Abstract.** The role of cultural and educational tourism in the process of comprehensive human development is increasing in the modern period. It is important to stimulate its special type – literary tourism. Its study is being intensified, but the spatial aspect is still underrepresented. The purpose of this work to analyze the peculiarities of cultural and historical resources as a basic type of literary tourism potential in Central Russia. Systemic, territorial, and typological scientific research approaches are applied. The main features of literary tourism as a concept are considered. Its leading directions in the model region are highlighted. The functional-status typology of the basic objects is carried out in the paper. It reflects the diversity of cultural and historical resources of literary tourism in this territory. The attractiveness is analyzed, the ranks of iconic places of display and events (cores, foci, loci) are substantiated. Features of the most popular ones are characterized. The differences in the degree of



territorial concentration of objects in the regions are revealed. The leading directions of intensifying the use of cultural and historical potential of Central Russia in literary tourism are marked.

**Keywords:** literary tourism, tourism resources, cultural and historical potential, cultural and historical resources, objects of display, typology, region

**For citation:** Kunitsa M.N., Rovenskaya K.V. 2024. Cultural and Historical Resources of Literary Tourism in Central Russia. *Regional Geosystems*, 48(3): 302–317 (in Russian). DOI: 10.52575/2712-7443-2024-48-3-302-317

## Введение

Повышение уровня востребованности культурных ценностей как необходимой составляющей всестороннего развития человека – одно из важных направлений социальной политики России. Значимую роль в данном процессе играет культурно-познавательный туризм, стимулирование его особого вида – литературного.

Ведущие позиции в его распространении в стране занимает Центральная Россия. Комплекс факторов определил ее доминирование не только в литературном «поле» государства, но и в вовлеченности в тематическую туристскую деятельность. Регион отличается высокой концентрацией действующих и потенциальных объектов показа, сложность функциональной структуры, территориальная дифференциация литературного туризма на фоне пока суженной активности его продвижения на туристском рынке.

Важна роль изучения основы развития туризма – его ресурсного потенциала. Данная проблематика актуальна в научном плане и прикладном аспекте менеджмента туризма, однако ее исследованию пока уделено недостаточное внимание. В немногих трудах по литературному туризму в модельном регионе потенциал рассматривается с разных теоретических и методических точек зрения. В ряде статей [Лапочкина, 2015; Мартыанова, Чеснова, 2017; Фахрутдинова, Хабибуллина, 2019; и др.] он анализируется в качестве фона туристско-экскурсионной деятельности. В некоторых публикациях [Морозова, Калущков, 2019; Куница, 2022; и др.] отражены, причем и в имажинальном аспекте, его функциональные и пространственные особенности в субъектах. Еще один тип работ посвящен изучению конкретных объектов показа. В данной статье отражены результаты комплексного анализа культурно-исторического потенциала Центральной России как ведущего фактора развития, структуризации и дифференциации литературного туризма на ее территории.

## Объекты и методы исследования

Комплексность анализа была реализована на двух уровнях: «внутренней» географической и «внешней» интеграции рекреационной географии с другими системами наук. Объектом исследования являлись культурно-исторические ресурсы литературного туризма в Центральной России (в границах Центрального экономического района – ЦЭР). Виды информационных источников – данные поисковых систем Интернет (*Yandex, Google*), литературные, фондовые открытого доступа (сайты музеев и др.), статистические, картографические. Ведущие научные подходы – системный, территориальный, типологический. В качестве основных применены методы анализа и синтеза, сравнительно-географический, типологии, картографирования.

Исследование проводилось в несколько этапов. Первый – формирование и анализ банка тематической информации о культурно-историческом потенциале 13 субъектов Центральной России как факторе развития литературного туризма.

Второй этап – выделение основных объектов показа региона. Рассматривались действующие и временно находящиеся на реставрации: головные, их филиалы и отделы с



обособленными зданиями и/или самостоятельными экспозициями (108 единиц как материальное наследие). Объекты классифицированы по видам (музеи-заповедники, музеи-усадьбы, мемориальные музеи, дома и квартиры, культурно-просветительские центры и др.). Тематические музеи и комнаты в библиотеках, образовательных или иных учреждениях, памятники не рассматривались вследствие их дополняющей роли.

Третий этап – разработка функционально-статусной типологии основных объектов. Учитывались два блока показателей. Первый отражает направление деятельности объектов. Анализировались: базовый потенциал (материальные фонды), осуществляемые на его «фундаменте» ведущие виды работы и функций (музееведческой, выставочной, экскурсионной, развлекательной, научной, образовательной). На основе доминант выделены главные направления деятельности объектов – литературно-биографическое, литературно-историческое, литературно-художественное. Остальные виды занятий отнесены к дополняющим. Среди них особо важны событийные. Второй блок характеризует статус объектов показа и, следовательно, их официальную роль в геокультурном пространстве страны. Они ранжированы. Согласно информационным источникам [Всероссийский реестр ..., 2024; Государственный свод..., 2024; Культура.РФ, 2024; Сведения из Единого государственного ..., 2024] представлены следующие категории статуса: – по принадлежности (государственные: федеральные и субъектов – региональные; муниципальные, общественные, частные, ведомственные и др.); – по историко-культурной значимости (особо ценные объекты культурного наследия народов Российской Федерации, объекты культурного наследия народов Российской Федерации федерального, регионального и местного – муниципального значения) и объекты с не выявленной (неуказанной) значимостью. Туристский статус объектов (паспортизированные и не паспортизированные) учитывался дополнительно вследствие дефицита данных. Была проведена группировка объектов согласно структуре каждого блока. Итоговый результат – разработка функционально-статусной типологии объектов показа Центральной России как процесса «интеграции» всех группировок. Выделены 7 основных типов.

Четвертый этап – выявление востребованности объектов в литературном туризме. Один из ее ведущих показателей – объем ежегодного туристского потока. Анализировались данные за период 2019–2023 годов на разных Интернет-ресурсах: общих [Музеи России, 2024], тематических, конкретных объектов.

Пятый этап – ранжирование основных знаковых мест по значению в культурно-историческом потенциале и уровню их современного вовлечения в литературный туризм территории. Согласно статусу и аттрактивности выделены ядра, фокусы и локусы.

Шестой этап – определение особенностей размещения культурно-исторических ресурсов литературного туризма региона в контексте типологической структуры и востребованности их основных объектов, главных направлений активизации их использования в литературном туризме Центральной России.

## Результаты и их обсуждение

### *Особенности литературного туризма и его ресурсного потенциала*

Представлены разные подходы к трактовке понятия литературного туризма. В зарубежных трудах он рассматривается главным образом как: составляющая культурного туризма, реализуемая в разных контекстах (M. Robinson, H.C. Andersen, L. Brown, R. Gentile, S. Quinteiro, R. Baleiro, A. Ferreira, E. Alén, P. Liberato, D. Liberato и др.); звено туризма, направленного на изучение объектов культурного и природного наследия (D. Herbert, S.J. Squire и др.); вид деятельности, сочетающий элементы двух вышеназванных интерпретаций данного туризма (L. Brown, A. Hoppen, A. Fyall, S. Çevik и др.); часть креативного и медийного туризма (G. Busby, J. Klug и др.) [Лебедева, 2023]. В статьях

российских авторов отражены представления о литературном туризме как направлении культурного (Е.Г. Мартынова, Е.Н. Чеснова и др.), культурно-познавательного (Ю.А. Киреева, Т.А. Силаева, А.С. Снегирев, Л.Л. Шерстянкина, А.В. Хижная, С.В. Булганина, Г.Р. Фахрутдинова, Л.Ф. Хабибуллина и др.), тематического (В.В. Лапочкина и др.) или образовательного (Ю.В. Коренева, К.С. Хосровян, О.В. Кобелева, М.В. Смородинова и др.). На фоне туристской доминанты данный вопрос анализируется и с других позиций, в частности – с географической (С.А. Гуров, Н.В. Страчкова, М.А. Алексеенко; М.М. Морозова, В.П. Калуцков; А.В. Любичанковский, А.О. Поздеев; Т.Е. Фошина и др.), культурологической (К.В. Асламова, И.Е. Карасев; А.Ш. Галустян; Н.В. Доронина и др.), организационной (А.И. Зарытовская и др.). В качестве основания их интеграции может выступать ведущая установка – путешествие по местам жизни и творчества автора, его произведений и деятельности героев.

В данной работе литературный туризм рассматривается как вид культурно-познавательного туризма, представляющий собой временные поездки граждан и лиц без гражданства с целью посещения объектов литературного туристского интереса, участия в досуговых и просветительских мероприятиях литературной направленности на территории государства постоянного проживания или других стран без занятия оплачиваемой деятельностью в месте временного пребывания.

Типология литературного туризма находится в стадии разработки. Иностранные ученые в качестве ее основных признаков учитывают специфику литературного объекта и/или главные установки. Выделяют следующие основные виды: 1) согласно дестинации (места, связанные с жизнью писателя; значимые места в художественном произведении; дестинации, сформировавшие мировоззрение литераторов; дестинации, ставшие самостоятельным туристическим направлением благодаря автору) [Butler, 1986]; 2) согласно цели (путевые заметки [Busby, Klug, 2001]; литературные фестивали; туризм по книжным магазинам [Brown, Gentile, 2015]).

Отечественные авторские схемы структуры литературного туризма сочетают элементы сходства и различия. Так, Т.Е. Фошина [2009] выделяет следующие направления, представляющие его экскурсионную форму, – литературно-биографические, историко-литературные и литературно-художественные туры. Более детально классификация С.А. Гурова, Н.В. Страчковой и М.А. Алексеенко [2018]. Они выделяют три формы: экскурсионную (с подразделением на литературно-биографический, историко-литературный и литературно-художественный туризм), развлекательную и образовательную. Данная схема, по нашему мнению, достаточно комплексно отражает сущность литературного туризма и применена как базовая в работе. Наибольшую роль играет экскурсионная форма с 3 видами, реализуемая в процессе посещения музеев разных категорий, усадебных комплексов и памятных мест. Проведение фестивалей, театральных представлений и других мероприятий, участие в них туристов отражает сущность развлекательной. Образовательная форма обычно выступает не как самостоятельная, а как значимая, дополняющая первые две.

Развитие литературного туризма обусловлено комплексом факторов. Особо важны следующие группы. Первая – экономико-географическое положение и ресурсный потенциал территории. Он рассматривается в разных контекстах: как рекреационный (совокупность природных, культурно-исторических и социально-экономических предпосылок для организации рекреационной деятельности на определенной территории [Николаенко, 2003]), туристско-рекреационный и туристский. Ведущую роль в организации деятельности играют туристские ресурсы – «природные, исторические, социально-культурные объекты, включающие объекты туристского показа, а также иные объекты, способные удовлетворить духовные и иные потребности туристов, содействовать поддержанию их жизнедеятельности, восстановлению и развитию их физических сил» [Об основах туристской ..., 2024]. Ряд авторов, конкретизируя, определяют данный потенциал как совокупность литературных туристских ре-



сурсов, создающих возможность развития в данный отрезок времени на определенной территории литературного туризма [Гуров и др., 2018]. Вторая группа – сложившийся туристский образ региона и его объектов, третья – уровень информационного обеспечения деятельности, четвертая – системы менеджмента и маркетинга, продвигающие туризм, пятая – менталитет социума и особенности восприятия территории разными сегментами потребителей. Влияние этих гетерогенных факторов обуславливает специфику функционирования туризма.

Первая группа факторов является фундаментальной. Интерпретации структуры ресурсов литературного туризма различны. Некоторые авторы выделяют: 1) литературные места: адреса проживания и маршруты путешествий писателя, адреса и маршруты литературных героев, ландшафт или объект, отраженные в литературном произведении [Фирсова, 2012]; 2) категории объектов: связанные с жизнью авторов литературных произведений (усадьбы с их музейными экспозициями) и отражающие творчество писателя/поэта (поселения, регионы как места событий) [Лапочкина, 2015]; 3) группы ресурсов: по происхождению – природные (геоморфологические, гидрологические, ботанические) и антропогенные (литературные музеи разных видов, памятники и бюсты); по субъекту – объекты показа, связанные с произведениями поэта или писателя и связанные с жизнью автора произведений [Гуров и др., 2018]. Есть и другие точки зрения.

Важная особенность потенциала литературного туризма – доминирование культурно-исторических ресурсов, определяющих его специфику. Их основа – памятники градостроительства и архитектуры, искусства, документальные. Преобладают объекты мемориального типа. Они классифицированы по видам. К ведущим относятся: музеи-заповедники, музеи-усадьбы, литературные музеи, мемориальные музеи, дома, квартиры, комнаты, культурно-просветительские центры. Особо значимо нематериальное – духовное наследие. Природные ресурсы рассматриваются как ассоциативные элементы литературного места. Их основные виды: компоненты природных комплексов (геологические, орографические, климатические, гидрологические, биотические, акцентированные в работах); природные комплексы, отраженные в произведениях; культурные ландшафты (усадебно-парковые, садово-парковые и др.). Первые два обычно выполняют сопутствующую роль в туре. Наиболее привлекателен для организации путешествий последний вид с памятниками ландшафтной архитектуры, относящийся к культурному наследию.

Ресурсы литературного туризма проанализированы в аспекте современного представления основного уровня туристского продукта региона (культурно-исторические объекты реального туристского показа), второй уровень (туристская инфраструктура) является дополнительным.

### ***Культурно-исторический потенциал как фактор развития литературного туризма в Центральной России***

Это – староосвоенное ядро страны с живописными ландшафтами Русской равнины, контрастными культурно-историческим и социально-экономическим потенциалами, влияющими на его туристские ресурсы и имидж.

В современный период возрастает актуальность диверсификации туристского образа территории, важным элементом которой может стать повышение аттрактивности ее богатейшего литературного наследия. С Центральной Россией связаны жизненные и творческие пути многих выдающихся писателей и поэтов – А.С. Пушкина, Л.Н. Толстого, А.К. Толстого, Ф.И. Тютчева, И.С. Тургенева, Д.Л. Андреева, И.А. Бунина, С.А. Есенина, Н.С. Лескова, К.Г. Паустовского, А.А. Перовского, М.М. Пришвина, П.Л. Проскурина, А.А. Фета, А.П. Чехова и других знаменитых литераторов. Здесь гостили в усадьбах многие талантливые личности. В XX веке одним из центров русской литературы стало Переделкино – поселок писателей, в котором жили и куда приезжали, в частности Б.Л. Пастернак, И.А. Ильф, Е.П. Петров, Л.М. Леонов, Л.А. Кассиль, В.П. Катаев, А.С. Серафимович, К.М. Симонов, К.А. Федин, К.И. Чуковский, И.Г. Эренбург, шестидесятники Б.А. Ахмадулина, А.А. Вознесенский, Е.А. Евтушенко,

Р.И. Рождественский, Б.Ш. Окуджава. Современные авторы создали интересные художественные образы региона.

Влияние культурно-исторического потенциала на развитие литературного туризма многогранно. Алгоритм данного процесса: потенциал → его культурно-исторические ресурсы (комплексы и объекты) → включенные в тематическую туристскую деятельность комплексы и объекты → знаковые места как объекты показа и проведения мероприятий.

Потенциал литературных мест Центральной России очень высок, что, в частности, отражено в научно-справочных изданиях [Литературная география России..., 2022; Литературные музеи России..., 2022]. Его образуют 3 группы современных объектов: 1) реального туристского показа (непосредственно посещаемые), 2) виртуального туристского показа (удаленно посещаемые), 3) потенциальные, востребованные эпизодически или вообще не введенные в туры.

Виртуальная составляющая обычно дополняет реальную. Третья группа – наиболее многочисленная. В ее составе: ряд ассоциативных очагов жизни и творчества, маршруты путешествий литераторов, отраженные в произведениях местности, центры писательских организаций и их филиалов как концентраторы социально-культурной деятельности этих сообществ в регионах, библиотеки с программами популяризации авторов и их работ, краеведческие музеи с тематическими экспозициями, памятники, некрополи и некоторые другие. Этот резерв с разными возможностями включения в туризм в данной статье не рассматривался. Состав объектов динамичен, что связано с их реставрацией и открытием после нее, закрытием, появлением новых.

Культурно-исторический потенциал (его первые две группы как ресурсы) регионов Центральной России активно влияет на развитие тематического туризма. Объекты показа имеют разный ранг и направленность, что привлекает различные сегменты посетителей.

Доминирует литературно-биографическое направление туризма, центры которого есть во всех областях. Наиболее аттрактивные – федерального статуса-ранга (23 музея). Важно и их историко-культурное значение. Выделяется категория «особо ценные объекты культурного наследия народов Российской Федерации» (ФГБУК «Государственный музей Л.Н. Толстого», ФГБУК «Государственный мемориальный и природный заповедник «Музей-усадьба Л.Н. Толстого «Ясная Поляна», ФГБУК «Государственный мемориальный и природный музей-заповедник И.С. Тургенева «Спасское-Лутовиново»). Остальные имеют категорию культурного наследия народов Российской Федерации федерального (абсолютно доминирующую) и только несколько – других значений. Преобладают объекты регионального статуса, имеющие федеральное и региональное культурное значение (46 музеев). К местным (муниципальным) относятся 17 знаковых мест разного культурного значения. Усиливается востребованность литературно-исторического направления. Музеев такой тематики пока немного – всего 14 федерального, регионального и местного статусов и различного культурного значения. В них ведутся исследования истории русской литературы, пополняются фонды, создаются новые композиции. Недостаточно представлено литературно-художественное направление (8 объектов регионального и местного статусов и разного культурного значения), что влияет на ориентацию туризма. Немногие общественные и частные музеи рассмотрены совместно с местными.

Активизируется событийное направление, которое развивается во всех регионах. Наиболее аттрактивны международные (театральные фестивали «Толстой» в Ясной Поляне, «Мелиховская весна» и др.) и всероссийские мероприятия (праздник «Родник поэзии твоей» в Овстуге, Есенинский праздник поэзии «Родина русской души» и др.).

В Центральной России литературные места, связанные с жизнью и творчеством писателей и поэтов, многочисленны. Однако в туристские маршруты включены главным образом статусные объекты, имеющие категорию музеев разных рангов и существенно реже – мемориальных домов и квартир, культурно-просветительных центров. Виртуальный туризм сейчас развивается в большинстве музейных комплексов, чему способствовало его



стимулирование в период пандемии. Роль потенциальных объектов локальна. Только часть их при целенаправленной работе может стать востребованной.

Выдающееся материальное и духовное литературное наследие региона – фактор становления одного из его туристских образов как литературного края. Среди методов его изучения важна типология – группировка изучаемых объектов по совокупностям (типам), устойчиво различающимся между собой по качественным признакам [Алаев, 1983].

Разработка комплексной функционально-статусной типологии объектов показа литературного туризма Центральной России нацелена на раскрытие их культурно-исторического потенциала, статуса и специализации. В результате проведенного анализа были выделены 7 основных типов.

Первый тип. Объекты показа федерального ранга, категории «особо ценные объекты культурного наследия народов Российской Федерации», с развитием литературно-биографического направления туризма.

Второй тип. Объекты показа федерального ранга, категорий культурного наследия федерального и регионального значения, с развитием литературно-биографического направления туризма.

Третий тип. Объекты показа регионального ранга, категорий культурного наследия федерального и регионального значения, с развитием литературно-биографического направления туризма.

Четвертый тип. Объекты показа местного ранга, разных категорий культурного наследия, с развитием литературно-биографического направления туризма.

Пятый тип. Объекты показа федерального ранга, категории культурного наследия федерального значения, с развитием литературно-исторического направления туризма.

Шестой тип. Объекты показа регионального и местного рангов, категорий культурного наследия регионального и местного значения, не выявленной значимости, с развитием литературно-исторического направления туризма.

Седьмой тип. Объекты показа регионального и местного рангов, категорий культурного наследия регионального и местного значения, не выявленной значимости, с развитием литературно-художественного направления туризма.

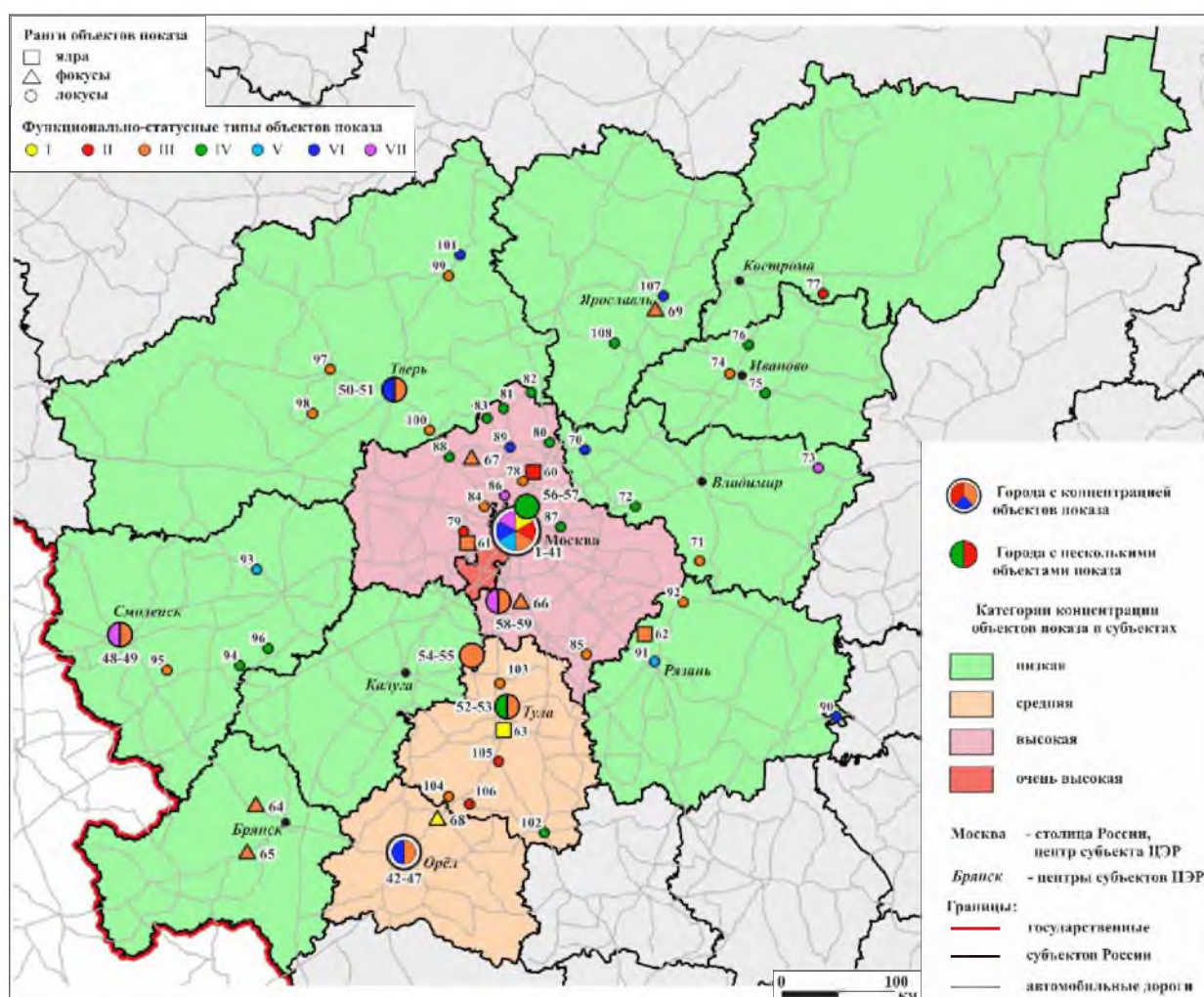
Важный показатель использования культурно-исторического потенциала – уровень включенности его объектов в туристскую деятельность. Они разделены на 2 группы. Первая – с выявленным туристским потоком, во многом отражающим их реальную привлекательность. С учетом российского и регионального диапазонов показателей выделены его 5 категорий: очень низкий (по 50 тыс. чел.), низкий (51–100 тыс. чел.), средний (101–200 тыс. чел.), высокий (201–300 тыс. чел.), очень высокий (более 300 тыс. чел.). Отсутствие данных по части объектов обычно местного ранга определило обособление второй группы с категорией «не выявленный» (не зафиксированный) поток туристов.

Проанализирована ситуация посещаемости по 65 % знаковых мест Центральной России с наличием информации. Среди них доминируют объекты федерального и регионального рангов с очень низким потоком, что является индикатором недостаточного интереса к литературному туризму в современный период. Остальные категории востребованности (с низким, средним, высоким и очень высоким потоком) представлены существенно меньше – до 10 единиц в каждой.

Выполнено ранжирование объектов показа и проведения мероприятий по их роли в культурно-историческом потенциале и уровню их современного вовлечения в литературный туризм региона. Согласно их статусу и посещаемости выделены следующие иерархические ранги. Ядрами (знаковыми местами первого порядка – максимально привлекательными, репрезентативными и информативными) являются комплексы федерального и регионального рангов, разных категорий культурного наследия («особо ценные объекты», федерального и регионального значения), с очень высоким и высоким туристским потоком. Из них наиболее важны паспортизированные. К знаковым местам второго порядка (фоку-

сам – концентраторам потенциала и информации) отнесены объекты федерального и регионального рангов, разных категорий культурного наследия («особо ценные объекты», федерального и регионального значения), со средним и низким туристским потоком, третьего порядка (локусам) – регионального и местного рангов и категорий культурного наследия с очень низким и не выявленным туристским потоком.

В территориальной структуре литературного туризма региона можно выделить города с различным уровнем концентрации объектов. Характерно сосредоточение особых знаковых мест – мемориализированных дворянских усадеб с культурными ландшафтами, привлекающих посетителей. Значима роль и литературных гнезд. Их главные признаки: непрерывная деятельность писателей и поэтов в определенном месте, взаимосвязь с национальной литературой и культурой, память места, литературные традиции, литературный ландшафт [Андреев, 2007]. Наиболее статусные и аттрактивные в туризме – ядра, а самые распространенные – локусы. Выражены региональные особенности размещения основных культурно-исторических ресурсов литературного туризма – объектов показа в Центральной России (см. рисунок).



Территориальная структура основных объектов показа  
литературного туризма в Центральной России  
The territorial structure of the main display objects of literary tourism  
in Central Russia





- Города с концентрацией объектов показа.** Москва: 1 – ФГБУК «Государственный музей истории российской литературы имени В.И. Даля», его отделы: 2 – Дом-музей А.И. Герцена, 3 – Дом-музей М.Ю. Лермонтова, 4 – Дом-музей А.П. Чехова, 5 – Музей Серебряного века, 6 – Музейный центр «Московский дом Достоевского», 7 – Дом-музей Б.Л. Пастернака, 8 – Музей-квартира А.Н. Толстого, 9 – Дом-музей К.И. Чуковского, 10 – Дом И.С. Остроухова в Трубниках; 11 – АНО «Музей и культурно-просветительский центр им. В.И. Даля»; 12 – ГБУК ГМ «Государственный музей А.С. Пушкина», его отделы: 13 – Мемориальная квартира А.С. Пушкина на Арбате, 14 – Дом-музей В.Л. Пушкина, 15 – Дом-музей И.С. Тургенева, 16 – Мемориальная квартира Андрея Белого; 17 – ФГБУК «Государственный музей Л.Н. Толстого», его филиалы: 18 – Музей-усадьба Л.Н. Толстого в Хамовниках, 19 – Толстовский Центр на Пятницкой; 20 – Музей А.М. Горького ИМЛИ им. А.М. Горького РАН, его отдел: 21 – Музей-квартира А.М. Горького; 22 – ГБУК ГМ «Государственный музей – культурный центр «Интеграция» имени Н.А. Островского»: музей Николая Островского; 23 – Дом-музей А.Н. Островского/Театральная галерея на Малой Ордынке; 24 – ГБУК ГМ «Дом Н.В. Гоголя - мемориальный музей и научная библиотека; 25 – ГБУК ГМ «Музей М.А. Булгакова»: легендарная квартира, другие отделы: 26 – Мемориальная квартира М.А. Булгакова, 27 – НП центр Музея М.А. Булгакова; 28 – НП «Культурно-просветительский центр «Булгаковский Дом»; 29 – ГБУК ГМ «Государственный музей В.В. Маяковского»; 30 – ГБУК ГМ «Московский государственный музей С.А. Есенина»; 31 – ГБУК ГМ «Музей К.Г. Паустовского»; 32 – ГБУК ГМ «Дом-музей Марины Цветаевой»; 33 – ГБУК ГМ «Дом русского зарубежья имени Александра Солженицына», его филиал: 34 – Мемориальная музей-квартира А.И. Солженицына; 35 – ГБУК ГМ «Государственный музей Владимира Высоцкого»; 36 – Музей-галерея Е. Евтушенко; 37 – ФГБУК «Государственный мемориальный музей Б.Ш. Окуджавы»; 38 – АНО «Дом Творчества Писателей в Переделкино»; 39 – НЧУКДМ «Дом сказок «Жили-были», его филиал: 40 – Музей «Буратино-Пиноккио»; 41 – ФГБУК «Государственный музей-заповедник «Остафьево»-«Русский Парнас».
- Орел: филиалы БУК ОО «Орловский объединенный государственный литературный музей И.С. Тургенева»: 42 – Музей И.С. Тургенева, 43 – Музей И.А. Бунина, 44 – Музей писателей-орловцев, 45 – Дом-музей Н.С. Лескова, 46 – Дом Леонида Андреева, 47 – Дом Т.Н. Грановского.
- Города с несколькими объектами показа:** Смоленск: 48 – Музей-квартира «А.Т. Твардовский в Смоленске», 49 – Музей «В мире сказки». Тверь: 50 – Музей М.Е. Салтыкова-Щедрина, 51 – ГАУК ТО «Дом поэзии Андрея Дементьева». Тула: 52 – Дом-музей В.В. Вересаева, 53 – Музей-усадьба А.С. Хомякова «Богучарово». Таруса: 54 – Мемориальный дом-музей К.Г. Паустовского, 55 – Тарусский музей семьи Цветаевых. Королев: 56 – МБУК ГОКМО «Мемориальный дом-музей Марины Цветаевой в Болшеве», 57 – МБУК ГОКМО «Мемориальный Дом-музей С.Н. Дурылина». Чехов: 58 – Музей «Усадьба «Лопасня-Зачатьевское», 59 – Музей писем А.П. Чехова.
- Ядра.** Московская область: 60 – ФГБУК «Государственный историко-художественный и литературный музей-заповедник «Абрамцево», 61 – ГАУК МО «Государственный историко-литературный музей-заповедник А.С. Пушкина»; Рязанская область: 62 – ГАУК «Государственный музей-заповедник С.А. Есенина»; Тульская область: 63 – ФГБУК «Государственный мемориальный и природный заповедник «Музей-усадьба Л.Н. Толстого «Ясная Поляна». **Фокусы.** Брянская область: 64 – ГАУК «Государственный мемориальный историко-литературный музей-заповедник Ф.И. Тютчева «Овстуг», 65 – Литературно-мемориальный музей А.К. Толстого в с. Красный Рог; Московская область: 66 – ГАУК МО «Государственный литературно-мемориальный музей-заповедник А.П. Чехова «Мелихово», 67 – ГБУК МО «Государственный мемориальный музей-заповедник Д.И. Менделеева и А.А. Блока»; Орловская область: 68 – ФГБУК «Государственный мемориальный и природный музей-заповедник И.С. Тургенева «Спасское-Лутовиново»; Ярославская область: 69 – ГАУК ЯО «Государственный литературно-мемориальный музей-заповедник Н.А. Некрасова «Карабиха». **Локусы.** Владимирская область: 70 – МБУК МОГА «Литературно-художественный музей Марины и Анастасии Цветаевых», 71 – Литературно-краеведческий музей «Жизнь и творчество А.И. Солженицына», 72 – Музей Венедикта Ерофеева, 73 – МБУК ВР ВО «Музей песни XX века»; Ивановская область: 74 – ГБУК ИО «Музей семьи Цветаевых», 75 – МУК «Литературно-краеведческий музей Константина Бальмонта», 76 – Мемориальный музей Д.А. Фурманова; Костромская область: 77 – ФГБУК «Государственный мемориальный и природный музей-заповедник А.Н. Островского «Щельково»; Московская область: 78 – ГАУК МО «Объединенный мемориально-художественный музей-заповедник «Усадьба «Мураново» имени Ф.И. Тютчева и народных художественных промыслов «Усадьба Лукутиных», 79 – Дом-музей М.М. Пришвина, 80 – МБУК «Дом-музей поэта В.Ф. Бокова», 81 – МБУ «Талдомский историко-литературный музей», его филиалы:



82 – Музей М.Е. Салтыкова-Щедрина, 83 – Дом-музей С.А. Клычкова; 84 – ООО «Национальный Лермонтовский центр в Средниково», 85 – Музей-усадьба Ф.М. Достоевского «Даровое», 86 – Дача-музей В.В. Маяковского, 87 – Дом-музей Андрея Белого, 88 – Дом-музей А.П. Гайдара, 89 – ООО «Клуб-музей «Строка, оборванная пулей...»; Рязанская область: 90 – Литературно-мемориальный дом-музей писателя А.С. Новикова-Прибоя, 91 – Музейный центр имени А.И. Солженицына, 92 – отдел ГАУК «Государственный музей-заповедник С.А. Есенина» в г. Спас-Клепики; Смоленская область: 93 – ФГБУК «Государственный историко-культурный и природный музей-заповедник А.С. Грибоедова «Хмелита», 94 – Мемориальный музей М.В. Исаковского, 95 – Музей-усадьба А.Т. Твардовского; 96 – Дом-музей И.С. Соколова-Микитова; Тверская область: 97 – Музей А.С. Пушкина в г. Торжке, 98 – Музей А.С. Пушкина (с. Берново), 99 – Бежецкий мемориально-литературный и краеведческий музей, 100 – Дом-музей С.Д. Дрожжина; 101 – Музейно-литературный центр «Дом поэтов»; Тульская область: 102 – МБУК «Ефремовский Дом-музей И.А. Бунина», 103 – «Музей-усадьба А.Т. Болотова «Дворяниново», 104 – «Историко-культурный и природный музей-заповедник И.С. Тургенева «Бежин луг»; филиалы ФГБУК «Государственный мемориальный и природный заповедник «Музей-усадьба Л.Н. Толстого «Ясная Поляна»: 105 – Усадьба «Малое Пирогово», 106 – Музей-усадьба Л.Н. Толстого в с. Никольское-Вяземское; Ярославская область: 107 – Центр белорусской культуры. Музей Максима Богдановича, 108 – Музей-квартира поэта Константина Васильева  
*(наименования филиалов головных музеев приведены в сокращенном варианте)*

Доминирующее макроядро литературного туризма – Москва. В ней сосредоточены ядра, фокусы, локусы, составляющие несколько менее 40 % востребованных литературных мест Центральной России. Наиболее важную роль играют ведущие ядра.

ФГБУК «Государственный музей-заповедник «Остафьево»-«Русский Парнас» привлекает посетителей разнообразием тематики, активной экскурсионной, выставочной, событийной деятельностью. Проводятся обзорная и тематические экскурсии, квесты. Фестивали, концерты и особенно традиционный Пушкинский праздник поэзии усиливают его привлекательность. ГБУК ГМ «Государственный музей А.С. Пушкина» – один из крупнейших литературных центров России. Обширный фонд, научная, образовательная, просветительская и маркетинговая работа, разные виды экскурсий, выставки, спектакли, виртуальный музей, фестивали – факторы его туристской востребованности. Популярен ГБУК ГМ «Музей М.А. Булгакова» – единственный государственный мемориальный музей этого автора в стране, включающий три отдела с экспозициями, выставками, просветительскими программами, мультимедийными проектами: собственно музей (квартиру № 50 как «фон» знаменитого романа писателя), Мемориальную квартиру М.А. Булгакова и Научно-просветительский центр на Арбате. Моден НП «Культурно-просветительский центр «Булгаковский Дом» – частный музей-театр. Он выделяется многоцелевой направленностью (экскурсии разных видов, спектакли, творческие встречи, лекторий, концерты и др.), фестивалем имени М.А. Булгакова. Многих посетителей привлекает ГБУК ГО «Дом Н.В. Гоголя – мемориальный музей и научная библиотека» с обширным книжным фондом, музеем, исследовательским центром. Возможность использования библиотечных ресурсов, экскурсии, традиционные Гоголевские чтения, научные и образовательные мероприятия, концерты способствуют реализации различных потребностей гостей.

Среди знаковых фокусов – ФГБУК «Государственный музей Л.Н. Толстого». Категория особо ценного объекта культурного наследия народов Российской Федерации, уникальный тематический литературный фонд, интересные экскурсионные программы, выставки и события, просветительские и научные мероприятия стимулируют его посещение. ФГБУК «Государственный музей истории российской литературы имени В.И. Даля» отличается полицентрической структурой. Огромный фонд, разнообразие направлений деятельности (музееведческой, литературной, экскурсионной, выставочной, событийной) обуславливают привлекательность музея в целом, хотя востребованность его отделов различна.



Деятельность многочисленных локусов нацелена на удовлетворение запросов разных сегментов туристов.

Знаменитое литературное гнездо сложилось в Переделкино – поселке писателей, где жили и создавали произведения выдающиеся литераторы XX века, а сейчас работает «Дом Творчества Писателей в Переделкино». В «Историко-культурном заповеднике «Переделкино» [Межрегиональный туристский проект..., 2024] проводятся историко-литературные экскурсии (обзорные, по музеям Б.Л. Пастернака, К.И. Чуковского, Б.Ш. Окуджавы, Е.И. Евтушенко), выставки, презентации изданий, спектакли, фестивали, что создает креативную атмосферу места.

Разнообразные события в столице стимулируют литературный туризм. Особо значимы традиционный Книжный фестиваль «Красная площадь» – главное литературное событие страны, Международная ярмарка интеллектуальной литературы, Московская международная книжная выставка-ярмарка [ГодЛитературы.РФ, 2024]

К мезоядру можно отнести Орел с 6 объектами (музеи И.С. Тургенева, И.А. Бунина, Л.Н. Андреева, Т.Н. Грановского, Н.С. Лескова и писателей-орловцев в составе БУК ОО «Орловский объединенный государственный литературный музей И.С. Тургенева»). Они – современный туристский бренд областного центра как одной из трех литературных столиц страны. Представлена категория городов с несколькими объектами. В Смоленске, Твери, Туле, Королеве они пока не стали визитными карточками, в Чехове сложился «писательский» имидж, а Таруса имеет почетное звание «Литературный город России».

В субъектах региона функционирует несколько аттрактивных ядер, которые способствуют формированию образа литературного края и значительному туристскому потоку. Три из них в последние годы входят в топ-50 музеев страны по посещаемости.

В Московской области представлены два объекта. ФГБУК «Государственный историко-художественный и литературный музей-заповедник «Абрамцево» с тематическим разнообразием и большим объемом фондов, активной экскурсионной, выставочной и научно-образовательной деятельностью, живописностью культурного ландшафта выделяется очень высокой туристской востребованностью. ГАУК МО «Государственный историко-литературный музей-заповедник А.С. Пушкина» включает территории двух усадеб с дворцово-парковыми ансамблями (Захарово и Вяземы) – мест становления личности великого поэта. Разные виды экскурсий, концерты, научные и образовательные, выставочные и другие мероприятия (Пушкинский фестиваль «Арт-пикник», Литературно-музыкальный фестиваль «Традиция» и др.) привлекают туристов. Очень популярен ГАУК «Государственный музей-заповедник С.А. Есенина» в с. Константиново Рязанской области. Это обусловлено большим фондом, интересными экскурсиями, выставками, постановками, научными и просветительскими, статусными событиями (Всероссийским Есенинским праздником поэзии, Межрегиональным фольклорным фестивалем традиционной народной культуры и др.). Важна роль особо ценного объекта культурного наследия народов Российской Федерации – ФГБУК «Государственный мемориальный и природный заповедник «Музей-усадьба Л.Н. Толстого «Ясная Поляна» в Тульской области. Своеобразие культурного ландшафта усадьбы, обширные фонды и многотемные экспозиции, научно-образовательная работа, система экскурсий, выставки, мероприятия, прежде всего Международный театральный фестиваль «Толстой», определяют востребованность музея.

Значима в литературном туризме и роль фокусов. Вне столицы они представлены музеями на базе усадебных комплексов (воссозданных и/или реконструированных), вписанных в среднерусские ландшафты. Два из них расположены в Брянской области и паспортизированы. В ГАУК «Государственный мемориальный историко-литературный музей-заповедник Ф.И. Тютчева «Овстуг» воспроизведен образ дворянской усадьбы, в пределах которой осуществляется активная экскурсионная, просветительская, выставочная, событийная (Всероссийский праздник «Родник поэзии твоей...»), литературные конкурсы,

театрализованные представления и др.) деятельность. В единственном в стране Литературно-мемориальном музее А.К. Толстого в с. Красный Рог в антураже усадебно-паркового комплекса проводят обзорную и тематические экскурсии, знаковый Всероссийский праздник поэзии «Серебряная лира». Востребованы туристами объекты Подмосковья. В ГАУК МО «Государственный литературно-мемориальный музей-заповедник А.П. Чехова «Мелихово» экскурсионные, выставочные, научно-образовательные, разнообразные мероприятия (спектакли театра «Чеховская студия», музейно-театральные проекты, Международный театральный фестиваль «Мелиховская весна», Международный конкурс чтецов имени А.П. Чехова и др.) формируют эффективную систему презентации его специфики для посетителей. В его филиале – Музее-усадьбе «Лопасня-Зачатьевское» в Чехове организуют интересные экскурсии, выставки, творческие вечера, различные события (Пушкинский праздник, День памяти А.С. Пушкина, Натальин день, конкурсы и др.), которые поддерживают его имидж «Пушкинского гнезда». ГБУК МО «Государственный мемориальный музей – заповедник Д.И. Менделеева и А.А. Блока» объединяет три памятных места (усадьбы Шахматово, Боблово, Тараканово). Туристов привлекают своеобразие культурных ландшафтов, экскурсии, экспозиции, программы разной тематики, праздники (Блоковский праздник поэзии, фольклорные и др.). ФГБУК «Государственный мемориальный и природный музей-заповедник И.С. Тургенева «Спасское-Лутовиново» в Орловской области имеет статус «особо ценного объекта культурного наследия народов Российской Федерации». Комплекс экскурсионных, образовательных, выставочных и иных типов мероприятий (Всероссийские Тургеневские чтения, День Грамотея, фестивали и др.) определяют его востребованность. ГАУК ЯО «Государственный литературно-мемориальный музей-заповедник Н.А. Некрасова «Карабиха» с двумя филиалами расположен в Ярославской области. Он является центром некрасоведения, в нем проводят научную и просветительскую, экскурсионную, выставочную работу и знаковые события (Всероссийский Некрасовский праздник поэзии, Некрасовские дни в Карабихе и др.) для разных категорий туристов.

Привлекательность довольно многочисленных локусов существенно меньше. В части из них туристский поток очень низок, в других он официально не зафиксирован.

Большое число функционирующих объектов показа Центральной России отражает особенности жизни и творчества классиков отечественной литературы. Количеством и статусом особо выделяются музеи А.С. Пушкина и Л.Н. Толстого. Несколько музеев раскрывают черты личности и произведений Ф.И. Тютчева, Н.А. Островского, М.Е. Салтыкова-Щедрина, И.С. Тургенева, А.П. Чехова, М.А. Булгакова, И.А. Бунина, С.А. Есенина, В.В. Маяковского, М.И. Цветаевой и некоторых других литераторов. Есть и единственные в регионе музеи (А.С. Грибоедова, А.К. Толстого, Н.А. Некрасова, М.М. Пришвина, В.В. Вересаева, ряда советских писателей).

Выражены региональные особенности территориальной концентрации (плотности) объектов показа. Осуществлено ранжирование субъектов Центральной России по данному показателю с их последующей группировкой в 4 категории (см. рисунок). Очень высока концентрация в столице, высока – в Московской, средняя – в Орловской и Тульской областях. Остальные 9 областей имеют низкие показатели, однако и на их территории функционируют аттрактивные музеи.

Активизация посещения знаковых литературных мест Центральной России будет способствовать стимулированию двух процессов – повышению уровня литературной и географической культуры населения страны.

### Заключение

Развитие литературного туризма как особого вида культурно-познавательного базируется на ресурсном потенциале территории. Центральная



Россия выделяется уникальным и разнообразным литературным наследием, материальная часть которого сосредоточена в музейных комплексах, памятных местах, документах и культурных ландшафтах, духовная – в «атмосфере» произведений и событийных мероприятий.

Все субъекты региона обладают культурно-историческим потенциалом, однако в разной степени представленным и вовлеченным в литературный туризм в качестве объектов показа. Выражены особенности их отраслевой, функциональной, иерархической и территориальной структур. Среди отраслевых направлений преобладает литературно-биографическое, на базе немногих музеев развивается литературно-историческое, пока сужена роль литературно-художественного. Позитивна активизация событийного направления, интегрирующего прошлое и современность.

Разнообразие и доминирующее направление использования культурно-исторических ресурсов литературного туризма отражает функционально-статусная типология объектов показа. Выделены 7 основных типов. Первый – объекты показа федерального ранга, категории «особо ценный объект культурного наследия народов Российской Федерации» с развитием литературно-биографического направления туризма. Он включает всего три аттрактивных комплекса. Выделяется как приоритетный и второй тип – объекты показа федерального ранга, категорий культурного наследия федерального и регионального значения, с развитием литературно-биографического направления туризма. Преобладающим является третий – объекты показа регионального ранга, категорий культурного наследия федерального и регионального значения, с развитием литературно-биографического направления туризма. Среди остальных типов более распространен четвертый, другие – немногочисленны, однако все интересны для посещения.

Выражены различия объектов по роли в культурно-историческом потенциале и уровню их современного вовлечения в литературный туризм территории. Наиболее значимыми являются немногие ядра, среди которых выделяются паспортизированные. Привлекательны фокусы, менее востребованы доминирующие локусы. В пространственной структуре знаковых мест выделяются макроядро (Москва), мезоядро (Орел), города с несколькими объектами (Смоленск, Тверь, Тула, Королев, Чехов, Таруса). Важны музеи-заповедники и музеи-усадьбы, литературные гнезда. По степени территориальной концентрации объектов лидирует столица, высоки показатели в Московской, средние – в Орловской и Тульской, низкие – в остальных областях.

Для интенсификации использования культурно-исторического потенциала в развитии литературного туризма в Центральной России необходимо решение ряда проблем. Среди ведущих направлений выделяются реставрация литературных усадеб и мемориальных музеев, восстановление культурных ландшафтов, улучшение транспортной доступности и обновление туристской инфраструктуры объектов, увеличение объема и повышение качества фондов, цифровизация, диверсификация туристского продукта, стимулирование статусных событий, реализации социокультурных проектов и программ, активизация маркетинга, продвижения традиционных и разработки перспективных маршрутов. Важна роль региональной туристской политики, в частности расширения литературной тематики на интернет-ресурсах, проектирования новых знаковых мест, паспортизации объектов.

#### **Список источников**

- Алаев Э.Б. 1983. Социально-экономическая география. М., Мысль, 293 с.  
Всероссийский реестр музеев. Электронный ресурс. URL: <https://vrm.museum.ru> (дата обращения: 01.02.2024).  
ГодЛитературы.РФ. Электронный ресурс. URL: <https://godliterature.ru> (дата обращения: 17.04.2024)



- Государственный свод особо ценных объектов культурного наследия народов Российской Федерации. Электронный ресурс. URL: <https://culture.gov.ru/documents/perechen-osobotsennyykh-obektov/> (дата обращения: 15.03.2024).
- Культура.РФ. Электронный ресурс. URL: <https://www.culture.ru> (дата обращения: 08.04.2024).
- Литературная география России: атлас-справочник. 2022. Науч. ред. Ю.А. Веденин, В.Н. Калуцков. М., Издательство Московского университета, 295 с.
- Литературные музеи России. 2022. Т. 1. Гл. ред. Д.П. Бак; ред. Е.А. Воронцова, Э.Д. Орлов. М., ГМИРЛИ им. В.И. Даля, 638 с.
- Межрегиональный туристский проект «Западный фасад России». Электронный ресурс. URL: <https://westfacad.ru/> (дата обращения: 15.03.2024).
- Музеи России. Электронный ресурс. URL: <https://museum.ru> (дата обращения: 22.04.2024).
- Сведения из Единого государственного реестра объектов культурного наследия (памятников истории и культуры) народов Российской Федерации. Электронный ресурс. URL: <https://opendata.mkrf.ru/opendata/7705851331-egrkn/> (дата обращения 06.02.2024).
- «Об основах туристской деятельности в Российской Федерации»: Федеральный закон № 132-ФЗ от 24.11.1996 года (в посл. ред. от 23.03.2024 года № 639-ФЗ). Электронный ресурс. URL: <https://docs.cntd.ru/document/9032907?ysclid=lwce5o1m758691479443> (дата обращения 08.04.2024).

### Список литературы

- Андреев В.Е. 2007. Понятия «литературного гнезда» и «литературного ландшафта» в изучении тамбовского литературного наследия. Вестник Тамбовского университета. Гуманитарные науки, 7(51): 130–134.
- Гуров С.А., Страчкова Н.В., Алексеенко М.А. 2018. Литературный туризм: систематика и географические тенденции развития. Ученые записки Крымского федерального университета В.И. Вернадского. География. Геоэкология, 4(70(3)): 3–16.
- Куница М.Н. 2022. Рекреационный потенциал как фактор формирования туристского образа территории: особенности Брянской области. Региональные геосистемы, 46(4): 488–501. <https://doi.org/10.52575/2712-7443-2022-46-4-488-501>.
- Лапочкина В.В. 2015. Ключевые аспекты становления и перспективы развития тематического литературного туризма: отечественный и зарубежный опыт. Вестник ассоциации вузов туризма и сервиса, 9(2): 66–76. <https://doi.org/10.12737/11299>
- Лебедева С.А. 2023. Развитие литературного туризма в России и в мире: обзор научных источников. Креативная экономика, 17(8): 2909–2936. <https://doi.org/10.18334/ce.17.8.118579>.
- Мартьянова Е.Г., Чеснова Е.Н. 2017. Особенности исследования и развития литературного туризма как разновидности культурного туризма в России и Тульской области. Гуманитарные ведомости ТГПУ им. Л.Н. Толстого, 1(21): 69–79.
- Морозова М.М., Калуцков В.П. 2019. Литературно-географический регион и процессы мемориализации пространства (на примере Орловской области). Наследие и современность, 2(1): 79–93.
- Николаенко Д.В. 2003. Рекреационная география. М., ВЛАДОС, 279 с.
- Фахрутдинова Г.Р., Хабибуллина Л.Ф. 2019. Современные литературные экскурсии Москвы и Санкт-Петербурга в развитии туристской индустрии России. Вестник Казанского государственного университета культуры и искусств, 1: 100–107.
- Фирсова А.В. 2012. Литературный туризм как продукт культурного картирования. Вестник Удмуртского университета. Биология. Науки о Земле, 2: 142–148.
- Фошина Т.Е. 2009. Современное состояние и перспективы развития литературного туризма в России. В кн.: Туризм и рекреация: фундаментальные и прикладные исследования. Труды IV Международной научно-практической конференции, Москва, 28–29 апреля 2009. Москва, Диалог культур: 680–684.
- Brown L., Gentile R. 2015. A Life as a Work of Art: Literary Tourists' Motivations and Experiences at Il Vittoriale Degli Italiani. European Journal of Tourism, Hospitality and Recreation, 6(2): 25–47.
- Busby G., Klug J. 2001. Movie-Induced Tourism: The Challenge of Measurement and Other Issues. Journal of Vacation Marketing, 7(4): 316–332. <https://doi.org/10.1177/13567667010070>.



Butler R. 1986. Literature as an Influence in Shaping the Image of Tourist Destinations: A Review and Case Study. In: Canadian studies of parks, recreation and foreign lands. Ed. by J. Marsh. Peterborough, Department of Geography, Trent University, 11: 111–132.

### References

- Andreev V.E. 2007. The Concepts of "Literary Nest" and "Literary Landscape" in the Literary Heritage of Tambov Region. Tambov University Review. Series: Humanities, 7(51): 130–134 (in Russian).
- Gurov S.A., Strachkova N.V., Alekseenko M.A. 2018. The Literary Tourism: Systematics and Geographic Trends in the Development. Scientific Notes of the V.I. Vernadsky Crimean Federal University. Geography. Geology, 4(70(3)): 3–16 (in Russian).
- Kunitsa M.N. 2022. Recreational Potential as a Factor of Formation Tourist Image of the Territory: Features of Bryansk Region. Regional Geosystems, 46(4): 488–501 (in Russian). <https://doi.org/10.52575/2712-7443-2022-46-4-488-501>.
- Lapochkina V.V. 2015. Key Aspects of the Formation and Development Prospects of Literary Thematic Tourism: National and International Experience. Vestnik assotsiatsii vuzov turizma i servisa, 9(2): 66–76 (in Russian). <https://doi.org/10.12737/11299>
- Lebedeva S.A. 2023. The Development of Literary Tourism in Russia and in the World: Scientific Literature Review. Journal of Creative Economy, 17(8): 2909–2936 (in Russian). <https://doi.org/10.18334/ce.17.8.118579>.
- Mart'yanova E.G., Chesnova E.N. 2017. Features of Literary Studies and Development of Tourism as a Variety of Cultural Tourism in Russia and the Tula Region. Gumanitarnye vedomosti TGPU im. L.N. Tolstogo, 1(21): 69–79 (in Russian).
- Morozova M.M., Kalutskov V.P. 2019. Geoliterary Region and Memorization Processes (Case Study of the Oryol Region). Heritage and Modern Times, 2(1): 79–93 (in Russian).
- Nikolaenko D.V. 2003. Rekreacionnaya geografiya [Recreational Geography]. Moscow, Publ. VLADOS, 279 p.
- Fakhrutdinova G.R., Khabibullina L.F. 2019. The Modern Literary Tours of Moscow and St. Petersburg in the Development of the Tourism Industry in the Russia. Vestnik Kazanskogo gosudarstvennogo universiteta kul'tury i iskusstv, 1: 100–107 (in Russian).
- Firsova A.V. 2012. Literary Tourism as a Product of Cultural Map Making. Bulletin of Udmurt University. Series Biology. Earth Sciences, 2: 142–148 (in Russian).
- Foshina T.E. 2009. Sovremennoe sostoyanie i perspektivy razvitiya literaturnogo turizma v Rossii [Current State and Prospects for the Development of Literary Tourism in Russia]. In: Turizm i rekreatsiya: fundamental'nye i prikladnye issledovaniya [Tourism and Recreation: Fundamental and Applied Research]. Proceedings of the IV International Scientific and Practical Conference, Moscow, 28–29 April 2009. Moscow, Publ. Dialog kul'tur: 680–684.
- Brown L., Gentile R. 2015. A Life as a Work of Art: Literary Tourists' Motivations and Experiences at Il Vittoriale Degli Italiani. European Journal of Tourism, Hospitality and Recreation, 6(2): 25–47.
- Busby G., Klug J. 2001. Movie-Induced Tourism: The Challenge of Measurement and Other Issues. Journal of Vacation Marketing, 7(4): 316–332. <https://doi.org/10.1177/13567667010070>.
- Butler R. 1986. Literature as an Influence in Shaping the Image of Tourist Destinations: A Review and Case Study. In: Canadian studies of parks, recreation and foreign lands. Ed. by J. Marsh. Peterborough, Department of Geography, Trent University, 11: 111–132.

*Поступила в редакцию 13.06.2024;  
поступила после рецензирования 05.07.2024;  
принята к публикации 14.07.2024*

*Received June 13, 2024;  
Revised July 05, 2024;  
Accepted July 14, 2024*

**Конфликт интересов:** о потенциальном конфликте интересов не сообщалось.  
**Conflict of interest:** no potential conflict of interest related to this article was reported.



#### ИНФОРМАЦИЯ ОБ АВТОРАХ

**Кунца Марина Николаевна**, кандидат географических наук, доцент кафедры географии, экологии и землеустройства, Брянский государственный университет имени академика И.Г. Петровского, г. Брянск, Россия

**Ровенская Кристина Владимировна**, магистрант кафедры географии, экологии и землеустройства, Брянский государственный университет имени академика И.Г. Петровского, г. Брянск, Россия

#### INFORMATION ABOUT THE AUTHORS

**Marina N. Kunitsa**, Candidate of Geographical Sciences, Associate Professor of the Department of Geography, Ecology and Land Management, Bryansk State Academician I.G. Petrovski University, Bryansk, Russia

**Kristina V. Rovenskaya**, Master student of the Department of Geography, Ecology and Land Management, Bryansk State Academician I.G. Petrovski University, Bryansk, Russia