



УДК 316.344

## РЕГИОНАЛЬНАЯ СИСТЕМА СОПРОВОЖДЕНИЯ ВЫПУСКНИКОВ В БЕЛГОРОДСКОЙ ОБЛАСТИ, КАК МЕХАНИЗМ УСПЕШНОЙ СОЦИАЛИЗАЦИИ И ИНТЕГРАЦИИ ДЕТЕЙ-СИРОТ<sup>1</sup>

### REGIONAL MAINTENANCE SYSTEM IN THE BELGOROD REGION, AS A MECHANISM OF SUCCESSFUL SOCIALIZATION AND INTEGRATION OF PERSONS FROM AMONG CHILDREN-ORPHANS

Э.К. Наберушкина, М.С. Ильинских  
E.K. Naberushkina, M.S. Ilinskih

Белгородский государственный национальный исследовательский университет,  
Россия, 308015, г. Белгород, ул. Победы, 85

Belgorod state national research university, 85 Pobedy St, Belgorod, 308015, Russia

Email: naberushkinaek@gmail.com; ilinskih.m@gmail.com

#### Аннотация

В статье представлены научно-методические основы сопровождения детей-сирот и детей, оставшихся без попечения родителей и лиц из их числа. Рассматривается специфика становления и развития региональной системы сопровождения выпускников в Белгородской области. Представлена региональная модель сопровождения Выпускников, ее особенности и обоснование инновационности. Приведены некоторые итоги работы региональной системы сопровождения выпускников.

#### Abstract

The article presents scientific and methodical bases of support of children-orphans and children left without parental care and individuals from among them. Discusses the specifics of formation and development of regional system of support of graduates in the Belgorod region. Presented to the regional model of support of Graduates, its characteristics and justification of innovativeness. Given some results of work of regional system of support of graduates.

**Ключевые слова:** выпускники, сопровождение, региональная система сопровождения, единая документация, консилиум, социализация, интеграция.

**Keywords:** graduates, support, regional system support, unified documentation, a consultation socialization, integration

В связи со стремительно меняющейся экономической, политической, социокультурной ситуацией в Российской Федерации категория детей-сирот и детей, оставшихся без попечения родителей, является одной из наиболее уязвимой на всех этапах социализации. Одним из приоритетных направлений политики государства в решении проблемы сиротства в настоящее время является семейная форма устройства (опека, попечительство, приемная семья). Но, к сожалению, не все дети-сироты могут быть переданы на воспитание в замещающую семью и тогда их «семьей» становятся организации для детей-сирот и детей, оставшихся без попечения родителей.

В большинстве таких учреждений разработаны программы подготовки воспитанников к самостоятельной жизни, в которые включены различные методики и технологии для успешной социализации выпускников, созданы определенные условия для ее реализации. Но

<sup>1</sup> Работа подготовлена в рамках проекта РГНФ «Жизненные траектории детей и их биологических родителей, восстановленных в родительских правах» № 16-03-00057.



какие бы комфортные условия не имело учреждение для детей-сирот, сама система такого проживания не идеальна, порой формирует у детей-сирот стойкий комплекс иждивенчества, не развивает способность самостоятельно решать проблемы. Вступление в самостоятельную жизнь детей-сирот оказывается стрессом, который сопровождается с одной стороны страхом, не знанием что делать дальше, а с другой стороны чувством получения желанной свободы, что в гипертрофированной форме может обернуться негативными последствиями.

В ряде работ, посвященных исследованиям социализации выпускников-сирот (Л. В. Байбородова, И. В. Дубровина, М. И. Рожков, Т. Н. Сапожникова, Г. В. Семья и др.) утверждается, что трудности социальной адаптации обусловлены рядом факторов: неготовность к самостоятельной жизни, неумение управлять своей свободной самостоятельной жизнью, отсутствие значимых людей, под контролем которых они находились долгие годы, невозможность очень быстро адаптироваться к одиночеству, сложности в учебе, в устройстве на работу, потеря взаимоотношений с родственниками и др.

Обозначенные проблемы характерны и для выпускников - сирот Белгородской области. В связи с чем, сопровождение выпускников во взрослой жизни – одно из основных направлений в рамках региональной социальной политики.

К выпускникам мы относим детей-сирот, детей, оставшихся без попечения родителей и лиц из их числа, после прекращения в отношении них всех форм попечения (организация для детей-сирот и детей, оставшихся без попечения родителей, опека и попечительство, приемная семья, иные формы воспитания), а также лица, потерявшие в период обучения по очной форме обоих родителей или единственного родителя в возрасте до 23 лет (далее - Выпускники).

Реализация мер, принятых в рамках национальной стратегии действий в интересах детей на 2012-2017 годы, позволила достичь значительных результатов в области сопровождения Выпускников в регионе. Под сопровождением мы понимаем деятельность, направленную на выявление и устранение причин и условий, способствующих социальной дезадаптации Выпускников.

Развитие региональной системы сопровождения Выпускников в Белгородской области началось в 2014 году с запуска проекта «Создание региональной системы постинтернатного сопровождения выпускников «Вместе к успеху», разработанного Департаментом здравоохранения и социальной защиты населения, силами Управления социальной защиты населения и совместно с благотворительным фондом социальной помощи детям «Расправь крылья!». Основной целью региональной системы сопровождения является профилактика социальной дезадаптации Выпускников всех форм попечения через осуществление сопровождения всех Выпускников на уровне, соответствующем их потребностям.

Реализация проекта «Вместе к успеху» началась с создания инфраструктуры региональной системы сопровождения Выпускников: создание областного Центра для Выпускников и не менее 20 муниципальных служб сопровождения.

В 2014 году в целях реализации Федерального закона от 29 декабря 2012 года № 273-ФЗ «Об образовании в Российской Федерации» и Постановления Правительства Российской Федерации от 24 мая 2014 года № 481 «О деятельности организаций для детей-сирот и детей, оставшихся без попечения родителей, и об устройстве в них детей, оставшихся без попечения родителей» государственное бюджетное образовательное учреждение для детей-сирот и детей, оставшихся без попечения родителей, «Белгородский детский дом «Северный» реперофилеровано в государственное бюджетное учреждение для детей-сирот и детей, оставшихся без попечения родителей, и лиц из числа детей-сирот и детей, оставшихся без попечения родителей, «Центр подготовки и постинтернатного сопровождения выпускников «Расправь крылья». Это инновационное учреждение - одно из первых в Российской Федерации, которое осуществляет не только функции по содержанию, воспитанию и развитию Выпускников, но и является координирующим учреждением по созданию системы сопровождения Выпускников в муниципальных районах области.

На основании Постановления Правительства Белгородской области № 468-пп от 22 декабря 2014 г. «Об утверждении номенклатуры организаций социального



обслуживания в Белгородской области» создаются муниципальные службы сопровождения Выпускников. Данные службы создаются на территории каждого муниципального образования Белгородской области, на базе комплексных центров социального обслуживания населения, либо организаций для детей сирот и детей, оставшихся без попечения родителей. Муниципальная служба сопровождения создается на территории муниципального образования с целью организации сопровождения Выпускников, проживающих или временно пребывающих на территории данного муниципального образования.

Таким образом, в Белгородской области сложилась следующая модель региональной системы сопровождения Выпускников (рис. 1):

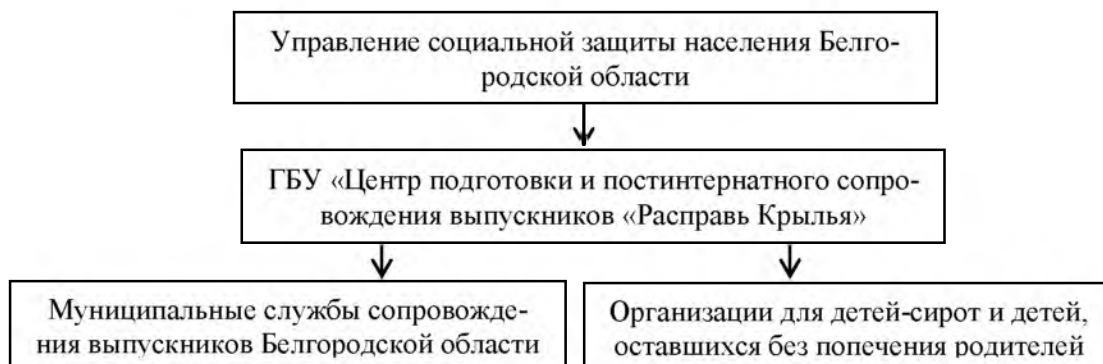


Рис.1 Модель региональной системы сопровождения Выпускников в Белгородской области  
Fig.1 Model of a regional system of support of Graduates in the Belgorod region

Данная модель региональной системы сопровождения выпускников позволяет охватить наибольшее количество Выпускников, в связи с созданием в каждом муниципальном образовании области специального подразделения – муниципальной службы сопровождения. В свою очередь, выбор данной модели также нацелен и на оказание более качественных услуг по сопровождению Выпускников.

На сегодняшний день муниципальные службы сопровождения Выпускников созданы и успешно функционируют в 14 районах области, из них 13 созданы на базе комплексных центров социального обслуживания населения, 1 - на базе организации для детей сирот и детей, оставшихся без попечения родителей. На стадии становления находятся 6 служб, и к концу 2017 года планируется их полное включение в региональную систему сопровождения Выпускников.

По состоянию на 01.01.2017 года в муниципальных службах на сопровождении находится 666 Выпускников, непосредственную помощь и поддержку Выпускникам оказывают 32 специалиста муниципальных служб сопровождения области. В среднем на одного специалиста сопровождения приходится 22 Выпускника.

Важно отметить, что с 2015 года количество Выпускников, принятых на сопровождение в муниципальные службы сопровождения значительно увеличилось, как в связи с включением в региональную систему сопровождения новых служб, так и в связи с проведением различных мероприятий, направленных на популяризацию среди Выпускников региональной системы сопровождения (таблица 1).

Таблица 1  
Table 1

Данные о муниципальных службах сопровождения в регионе в 2015–2016 годах.  
Data on municipal support services in the region in 2015–2016

Год	Количество специалистов, осуществляющее сопровождение выпускников	Количество выпускников, выявленных на территории области	Количество выпускников, находящиеся на сопровождении
2015	24	609	490
2016	32	878	666

Для удобства работы специалистов, осуществляющих сопровождение Выпускников и в целях систематизации информации о Выпускниках, оценки эффективности деятельности специалистов, выявления и устранения причин и условий, способствующих возникновению проблемных ситуаций в работе с Выпускниками, была разработана единая документация, которая представляет собой электронный набор документов последовательность и порядок заполнения которых являются одинаковыми для всех специалистов, работающих с Выпускниками. В единую документацию входят:

социальная карта – электронный документ, фиксирующий социальные данные Выпускника (статус, место обучение, место фактического проживания, данные по жилью и т.д.) [Бобылева, Заводилкина, 2017];

карта оценки жизненной ситуации (ОЖС) – электронный документ, инструмент диагностики, позволяющий специалисту охарактеризовать жизненную ситуацию Выпускника с точки зрения имеющихся трудностей и рисков, определить направления работы и отслеживать динамику изменения ситуации [Бобылева, Заводилкина, 2017]. Карта ОЖС состоит из фактов и обстоятельств, отражающих проблемные ситуации выпускников в различных сферах жизнедеятельности (правовой статус, образование, жилье, источники доходов, трудоустройство, поведение, дети, служба в ВС и другое). Ежеквартально специалист сопровождения проводит оценку жизненной ситуации Выпускника и присваивает каждому из фактов информационный статус (да, нет, без информации), отражающий наличие/отсутствие факта в жизни Выпускника и организационный статус (нет, для сведения, на контроль, в работе, решено, отказ от решения), отражающий работу специалиста по данному факту;

карта сопровождения – электронный документ, отражающий содержание процесса сопровождения: действия специалиста, запланированные и осуществленные; действия Выпускника, запланированные и осуществленные; изменение жизненной ситуации Выпускника в результате его действий и действий специалиста;

аналитический журнал сопровождения Выпускников – электронный документ для объединения и анализа данных об изменениях в жизненной ситуации всех Выпускников, находящихся на сопровождении, проделанной и планируемой работе;

сводная карта ОЖС – электронный документ, для объединения результатов оценки жизненной ситуации всех Выпускников, находящихся на сопровождении (по картам оценки жизненной ситуации) [Бобылева, Заводилкина, 2017].

Также в муниципальных службах сопровождения установлена информационная система «Выпускник Плюс», которая позволяет вести учет и анализировать данные о численности и положении Выпускников в регионе.

Анализ единой документации и информационной системы «Выпускник Плюс» позволил нам установить основные проблемные вопросы, с которыми Выпускники обращаются в муниципальную службу сопровождения.

По состоянию на 01.01.2017 года фактов и обстоятельств с информационным статусом «ДА» специалистами сопровождения отмечено 1771. (Рис. 1)

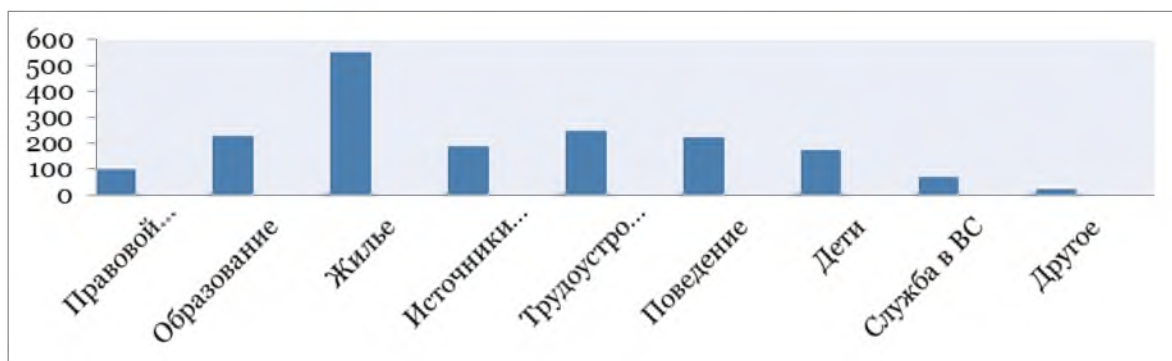


Рис.2 Количество фактов с информационным статусом "ДА" по разделам (за весь период работы)  
Fig.2 the Number of cases with information status is "YES" in sections (for the entire period of work)



Важно отметить, что не все факты и обстоятельства с информационным статусом «ДА» берутся специалистами сопровождения в работу. Более 50 % фактов указаны с организационным статусом «для сведения», который отмечается, если о факте важно знать, но действий по нему не требуется. Самый часто отмечаемый такой факт - это факт Ж 7 «нет ранее занимаемого жилого помещения нанимателем или членом семьи нанимателя по договорам социального найма или собственником которого является Выпускник». Знать о данном факте очень важно, но, как правило, Выпускники, не имеющие ранее закрепленного жилого помещения, уже состоят на очереди для получения жилого помещения по договорам найма специализированного жилищного фонда. Специалисту сопровождения необходимо проверить данную информацию, сделав соответствующий запрос в органы государственной власти, отвечающие за данное направление.

Специалист сопровождения получает информацию о жизненной ситуации Выпускника в ходе личного контакта с ним, а также с помощью межведомственного взаимодействия с иными организациями и учреждениями, участвующими в процессе сопровождения Выпускников (органы, осуществляющие управление в сфере образования, и организации осуществляющие образовательную деятельность, органы опеки и попечительства, органы жилищный фонд, комиссии по делам несовершеннолетних, органы управления социальной защиты населения и учреждения социального обслуживания, органы управления здравоохранением и медицинские организации, органы службы занятости, органы внутренних дел и другие).

К рабочим организационным статусам мы относим:

«в работе» (в ближайшие 3 месяца будет вестись работа по данному факту);

«решено» (ситуация Выпускника, связанная с этим фактом, позитивно разрешилась благодаря его усилиям и/или действиям специалиста, по другим причинам);

«отказ от решения» (совершеннолетний Выпускник высказал нежелание менять ситуацию, связанную именно с этим фактом);

«на контроль» (выявленный факт требует от специалиста исключительно контролирующих действий (проверить, проследить и т.п.).

Общее количество рабочих статусов представлено на рис.2.

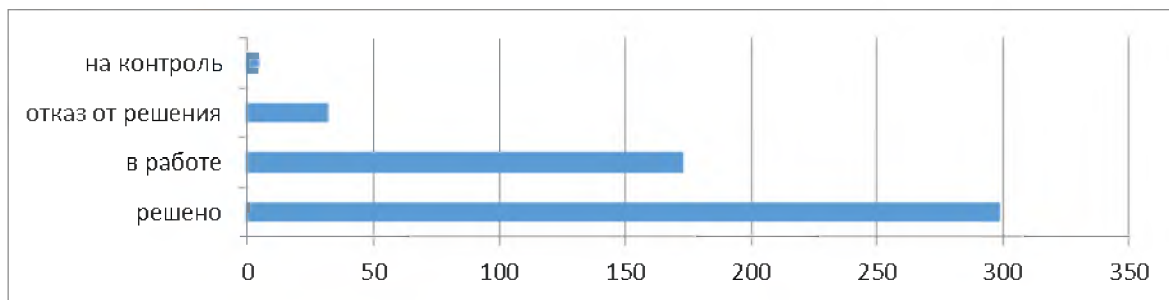


Рис.3 Количество рабочих статусов по оценки жизненной ситуации Выпускника

Fig.3 Number of job statuses in the evaluation of the living situation of the Graduate

Основные факты и обстоятельства, выявленные специалистами сопровождения в ходе оценки жизненной ситуации Выпускников следующие:

не оформлен или требует переоформления паспорт (12), ИНН (11);

необходимость в оформлении постоянной (21) или временной регистрации (19);

не имеет и не получает профессиональное образование (подготовку) (61);

трудности в освоении учебного материала (11);

систематические пропуски занятий (35);

наличие текущих задолженностей по предметам (14);

срочная потребность в обеспечении временного проживания (20);

наличие обстоятельств, которые могут привести к признанию факта невозможности проживания в "закрепленном" жилье (50);

наличие долгов по коммунальным платежам (29);



нерациональное израсходование денежных накоплений или других целевых денежных средств (11);

не работает и не зарегистрирован в качестве безработного (97);

употребление спиртных напитков (18), курение (58);

не оформлены документы на ребенка (40).

И это лишь малая часть проблем, которые специалист сопровождения выявляет у Выпускников и оказывает им содействие в решении данных фактов.

По состоянию на 01.01.2017 года специалистами сопровождения было отмечено фактов с организационным статусом «решено» 299, что составляет 34 % от общего количества фактов с информационным статусом «ДА».

Выпускникам на основании оценки жизненной ситуации устанавливаются три уровня сопровождения: мониторинговый, поддерживающий и интенсивный.

Мониторинговый уровень сопровождения устанавливается при отсутствии у Выпускника потребности в помощи для преодоления жизненных трудностей, а также после интенсивного или поддерживающего уровней сопровождения. Сопровождение на данном уровне заключается в мониторинге социальной адаптации Выпускника, с целью контроля факторов риска социальной дезадаптации.

Поддерживающий уровень сопровождения устанавливается при наличии у Выпускника потребности в помощи для преодоления жизненных трудностей, если выявленные факты оценки жизненной ситуации требуют от специалистов исключительно контролирующих действий (проверить, проследить и т.д.).

Интенсивный уровень сопровождения устанавливается при наличии у Выпускника потребности в помощи для преодоления жизненных трудностей, обусловленных низким уровнем развития у него социальных навыков и способности к адаптации в социальной среде, при наличии обстоятельств объективно ухудшающих его жизненную ситуацию или требующих от него значительного изменения привычного образа жизни и повседневного поведения.

При определении необходимого для Выпускника уровня сопровождения учитываются:

наличие жизненных трудностей, обстоятельств, объективно ухудшающих жизненную ситуацию Выпускника или требующих от него изменения привычного образа жизни и повседневного поведения;

уровень развития социальных навыков Выпускника и его способности к адаптации в социальной среде;

потребность Выпускника в постоянной, периодической или разовой помощи для преодоления жизненных трудностей;

наличие факторов риска социальной дезадаптации объективного и субъективного характера.

Уровень сопровождения устанавливается на ежеквартальном консилиуме, под которым подразумевается форма коллективного обсуждения жизненной ситуации Выпускника, реализованных мер поддержки, степени активности самого Выпускника в решении имеющихся проблем, планирование деятельности по сопровождению Выпускника на следующий квартал. По итогам 4 квартала 2016 года в муниципальных службах сопровождения Белгородской области были установлены следующие уровни сопровождения Выпускников (таблица 2).

Переход с одного на другой уровень сопровождения основывается на изменении потребности Выпускника в помощи для преодоления жизненных трудностей.

Анализируя, представленную выше информацию по количеству Выпускников на мониторинговом, поддерживающем и интенсивном уровнях сопровождения, можно сделать вывод о том, что более половины Выпускников, находящихся на сопровождении (56,9 %) присвоен мониторинговый уровень, что говорит нам о том, что большинство Выпускников в регионе успешно адаптировались в обществе, самостоятельно справляются с жизненными трудностями. Но специалист сопровождения продолжает мониторинг жизненной ситуации Выпускников, с целью оказания квалифицированной помощи Выпускнику в случае возникновения в его жизни трудностей.



Таблица 2

Table 2

Количество Выпускников, находящиеся на различных уровнях сопровождения в муниципальных службах сопровождения области

The number of Graduates at different levels of support in the municipal services support region

№ п/п	МуСС	Мониторинговый уровень	Поддерживающий уровень	Интенсивный уровень	Количество Выпускников, находящиеся на сопровождении в МуСС
1.	город Белгород	174	35	25	234
2.	Вейделевский район	11	7	2	20
3.	Красногвардейский район	3	9	4	16
4.	Прохоровский район	18	3	3	24
5.	Алексеевский район	25	8	-	33
6.	Борисовский район	26	3	5	34
7.	Валуйский район	16	13	5	34
8.	Ивнянский район	6	4	2	12
9.	Белгородский район	33	39	19	91
10.	Корочанский район	8	13	2	23
11.	Краснояржский район	1	1	2	4
12.	Ракитянский район	14	2	5	21
13.	Старооскольский городской округ	40	40	18	98
14.	Шебекинский район	4	11	7	22
	Всего	379	188	99	666

Поддерживающий уровень установлен у 28,2 % Выпускников, что говорит нам о наличии у Выпускников потребности в помощи для преодоления жизненных трудностей, после выявления у них фактов и обстоятельств, требующие от специалиста сопровождения исключительно контролирующих действий (проверить, проследить и т.д.).

На интенсивном уровне сопровождения находится 14,9 % Выпускников. Эти Выпускники требуют от специалиста сопровождения более пристального внимания и оказания экстренной помощи в решении его жизненных затруднений.

Таким образом, подводя итог вышесказанному, можно сделать вывод о том, что разработанная и апробированная модель региональной системы сопровождения является уникальной и инновационной в работе с Выпускниками. Белгородская область является первым и единственным регионом в Российской Федерации, реализующая данную модель сопровождения Выпускников. Данная модель позволяет применять индивидуальный подход в сопровождении к каждому Выпускнику, с учетом его территориальной привязанности. Созданный «Центр подготовки и постинтернатного сопровождения «Расправь крылья» осуществляет методическую поддержку, организует обучение специалистов служб сопровождения.

В ходе внедрения модели региональной системы сопровождения выпускников более 65 % Выпускников, проживающих на территории Белгородской области, должны быть обеспечены помощью и поддержкой на основе индивидуального сопровождения.

### Список литературы

#### References

1. Бобылева, И.А., Заводилкина, О.В. 2017 Условия развития региональных систем сопровождения выпускников учреждений для детей, оставшихся без попечения родителей, и замещающих семей. М.: ИИДСВ РАО, 164.



Bobyleva, I. A., Zavidilkina, O. V. 2017 conditions of development of regional systems of support of graduates of institutions for children left without parental care and foster families. M.: IESV RAO, 164.

2. Бобылева, И.А., Доненко, И.Н., Заводилкина О.В. и др. 2015 Проект «Вместе к успеху»: создание региональной системы сопровождения выпускников. В кн.: Социальное партнерство: педагогическая поддержка субъектов образования. М.: Пробел – 2000: 248-253.

Bobyleva, I. A., Donenko, I. N., O. V. and Zavidilkina, O. V. 2015. The Project "Together to success": the creation of a regional system of support of graduates. In the book: Social partnership: pedagogical support of subjects of education. Moscow: Probel – 2000: 248-253.

3. Ишматова, А.Р. Постинтернатное сопровождение выпускников как технология социальной работы с детьми Электронная книга. URL: <http://cyberleninka.ru/article/n/postinternatnoe-soprovozhdenie-vypusknikov-kak-tehnologiya-sotsialnoy-raboty-s-detmi>.

Ismatov, A. R. Postinfarktnoe support graduates as a technology of social work with children E-book. URL: <http://cyberleninka.ru/article/n/postinternatnoe-soprovozhdenie-vypusknikov-kak-tehnologiya-sotsialnoy-raboty-s-detmi>.

4. Краткий профессиональный словарь Профессиональный клуб «ПостинтернатПрофи» Электронная книга. URL: [http://postinternat-profi.ru/?page\\_id=557](http://postinternat-profi.ru/?page_id=557).

Concise professional dictionary of Professional club "Postintermediate" E-book. URL: [http://postinternat-profi.ru/?page\\_id=557](http://postinternat-profi.ru/?page_id=557).