



АКТУАЛЬНЫЕ ПРОБЛЕМЫ ВСЕОБЩЕЙ ИСТОРИИ

УДК 575.174:599.9

РИТУАЛИЗИРОВАННОЕ ИСПОЛЬЗОВАНИЕ ЧАСТЕЙ ЧЕЛОВЕЧЕСКОГО ТЕЛА НА ТЕРРИТОРИИ АРМЕНИИ (ШИРАКСКАЯ РАВНИНА) ПО ДАННЫМ ПАЛЕОАНТРОПОЛОГИИ

А.Ю. КУДАВЕРДЯН*Институт археологии
и этнографии НАН
Республики Армения**e-mail:
akhuda.verdyan@mail.ru*

Наиболее интересной морфологической чертой населения Ширакской равнины является искусственно измененная, деформированная форма черепа. Носителями идей преднамеренно деформировать голову у античного населения Ширакской равнины, видимо, были пришельцы. Обычай искусственной деформации головы выполнял знаковую функцию – подчеркивал социальный статус и отличие от местного населения. Были зафиксированы трепанация и скальпирование в эпоху античности. Местному населению также не были чужды человеческие жертвоприношения (декапитация).

Ключевые слова: кольцевая лобно-затылочная деформация, точечная деформация, скальпирование, трепанация, декапитация, травма черепа.

Осознание человеком своего тела как ключевого элемента мироздания и сопряженные с этим аспекты манипуляторной деятельности изучаются методами палеоантропологии, фиксирующими непосредственные следы социальной деятельности индивида по изменению его внешнего облика, трансформации или деструкции тела. Искусственная деформация головы – интересный и неоднозначный феномен, широко распространенный в древности и сохраняющийся в некоторых обществах традиционной культуры сегодня, привлекал пристальное внимание многих исследователей. По данным некоторых авторов¹, подобная традиция существовала на всех континентах. На Кавказе первые искусственно деформированные черепа были найдены в погребениях эпохи энеолита-бронзы². В дальнейшем этот обычай исчезает и появляется здесь вновь лишь в начале нашей эры. Если обратиться к палеоантропологическим материалам с территории Азербайджана, то здесь в начале I тыс. н.э. начинается широкое распространение обычая искусственной деформации головы путем наложения повязки в раннем детском возрасте³. Искусственно деформированные черепа были обнаружены М.Г. Абдушлишвили⁴ при раскопках близ г. Мцхеты, и датировались они I-II вв. н.э. По одному из таких черепов

¹ Lorentz K.O. Ubaid headshaping: negotiations of identity through physical appearance? // The Ubaid expansion? Cultural meaning, identity and lead-up to urbanism. Beyond the Ubaid. Transformation and integration in the late prehistoric societies of the Middle East, International Workshop held at Grey College, University of Durham, 20-22 April 2006. Chicago, 2010. P. 125-148.

² Джавахишвили Э.Н. Новая палеоантропологическая находка в Грузии (череп чиатурского энеолитического человека) // Труды ин-та экспериментальной морфологии АН ГССР. Т. XI. Тбилиси, 1964. С. 34-37; Гаджиев А.Г. Древнее население Дагестана по данным краниологии. М., 1975.

³ Алиев И.Г., Асланов Г.М. К вопросу о роникновении на территории Азербайджана племен сарматом асагето-аланского круга в первые века нашего летоисчисления // Материалы по археологии и древней истории Северной Осетии. 1975. № 3. С. 78-79.

⁴ Абдушлишвили М.Г. К краниологии древнего и современного населения Кавказа. Тбилиси, 1966.



М.М. Герасимов⁵ произвел реконструкцию облика древнего жителя г. Мцхеты. В этот же период впервые на черепаках из могильников Ширакской равнины (Армения) зафиксирован обычай искусственной деформации головы⁶. Упоминание о народах, практиковавших традицию деформировать голову на территории Кавказа, можно обнаружить у античных авторов⁷.

В антропологической науке изучению искусственного воздействия на зубы уделяется не меньшее внимание⁸. Все воздействия на зубную ткань принято подразделять на умышленные изменения зубов и неумышленные (или случайные модификации)⁹. К умышленным модификациям относят подпиливание, инкрустирование, откалывание, удаление зубов и иногда – сверление. К неумышленным искусственным изменениям относят использование зубов как «третьей руки», необычное стирание зубной поверхности, интерпроксимальные борозды, переломы зубов, утрату зубов, связанную с травмой¹⁰. Умышленные и неумышленные модификации зубов зафиксированы у античных жителей Ширакской равнины, однако широкого распространения они не имели¹¹.

Традиция собирать головы известна с доисторических времен вплоть до наших дней. Попытки обратиться к этнологии в поисках объяснения этого обычая привели к возникновению большого числа различных теорий. Некоторые исследователи считают, что речь здесь идет о культе предков, другие видят в этих людях каннибалов, в культовых целях хоронивших черепа своих жертв, третьи вообще считают, что черепа – военные трофеи, закопанные как клад. Так, в древности уносили с собой голову врага или сородича, которая затем в разных племенах подвергалась различным процедурам. Одни ее высушивали, другие давали мягким тканям сгнить, третьи вываривали в смоле, а ритуальные операции проводили с очищенным черепом. В итоге, отрезанная голова превращалась в безопасный элемент собственной бытовой культуры¹². Под скальпированием понимается удаление части или всей поверхности кожного покрова головы у живого или мертвого человека¹³. По антропологическим данным этот ритуал прослеживается на территории Армянского нагорья с эпохи железа¹⁴.

В антропологической практике к трепанациям относятся отверстия, сделанные с ритуальной или с лечебной целью. Символическими трепанациями принято называть поверхностные (несквозные) манипуляции, слегка нарушающие целостность свода черепа (травмировать костную поверхность в строго определенном месте, создать некий геометрический узор на внешней стороне мозговой капсулы)¹⁵. Трепанация не только затрагивала кожные покровы, но и распространялась в периостальный слой верхней компакты. Можно отметить и важную ритуальную составляющую по верхностного «трепани-

⁵ Герасимов М.М. Основы восстановления лица по черепу. М., 1949.

⁶ Khudaverdyan A.Yu. Artificial modification of skulls and teeth from ancient burials in Armenia // *Anthropos*. 2011. Vol. 106 (2). P. 602–609; Khudaverdyan A.Yu. Trepanation and artificial cranial deformations in ancient Armenia // *Anthropological Review*. 2011. Vol. 74. № 1. P. 39–55; Khudaverdyan A.Yu. Cranial deformation and Torticollis of Early Feudal burial of Byurakn from Armenia // *Acta Biologica Szegediensis*. 2012. Vol. 56 (2). P. 133–139.

⁷ Страбон. География в 17-ти книгах. Перевод Г.А. Стратановского. М., 1964.

⁸ Ивановский А.А. Зубы у различных человеческих рас // *Русский антропологический журнал*. 1901. № 3–4. С. 203–213; Romero J. Dental Mutilation, Trephination and Cranial Deformation // *Physical Anthropology. Handbook of Middle American Indians*. Vol. 9. Univ. of Texas Press, Austin, 1970. P. 50–67; Brothwell D.R. Digging up Bones. L., 1972; Milner G.R., Larsen C.S. Teeth as artefacts of human behaviour: intentional mutilation and accidental modification // *Advances in dental anthropology*. 1991. Wiley-Liss. Pub. 19. P. 357–379; Larsen C.S. *Bioarchaeology: interpreting behavior from the human skeleton*. Cambridge University Press, 1997.

⁹ Milner G.R., Larsen C.S. Teeth as artefacts of human behaviour: intentional mutilation and accidental modification // *Advances in dental anthropology*. 1991. Wiley-Liss. Pub. 19. P. 357–379.

¹⁰ Там же.

¹¹ Худавердян А.Ю. Армения в антропоисторическом пространстве Евразии в эпоху античности // *Археология, этнография, антропология Евразии*. 2012. № 3 (51). С. 138–148; Khudaverdyan A.Yu. Artificial modification of skulls and teeth from ancient burials in Armenia // *Anthropos*. 2011. Vol. 106 (2). P. 602–609.

¹² Мамардашвили М.К. Человек начинается с плача по покойнику. 2002. / www.russ.ru.

¹³ Auferheide A.C., Rodriguez-Martin C. *The Cambridge Encyclopedia of Human Paleopathology*. Cambridge, 1998.

¹⁴ Khudaverdyan A.Yu. Bioarchaeological analysis of human skeletal remains of Iron Age from the Shirakavan cemetery, Shirak plateau, Armenia // *Advances in Anthropology*. 2012. Vol. 2. №. 4. P. 224–233.

¹⁵ Медникова М.Б. Ритуальное посвящение у древних народов Евразии по данным антропологии: символические трепанации // *Археология, этнография, антропология Евразии*. 2003. № 1 (13). С. 147–156.



рования” как испытания и символа перехода из одной социальной категории в другую (инициация подростков, замужество и рождение детей у женщин и т.д.).

Источником нашего исследования послужили новые данные об искусственной деформации головы, скальпировании, трепанации и декапитации у населения эпохи античности и раннефеодального периода Армении. Скелетные останки 190 индивидов были обследованы на предмет присутствия следов искусственной деформации головы, скальпирования, трепанации и декапитации.

Могильник I в. до н.э. – III в. н.э. расположен в Ахурьяновском районе у села *Бениамин* (раскопки Ф.И. Тер-Мартиросова, А.А. Хачатряна, Л.Г. Еганян). Благодаря тщательному сбору в нашем распоряжении оказались костные останки почти из всех раскопанных погребений (раскопки 1989–2006). Автором была получена коллекция из 106 (62 женских, 43 мужских, у одного пол не определен) взрослых и 56 детских черепов. Сведения о них содержатся в таблице 1. Основным типом захоронений в Бениамине являются ящики из каменных плит. Наряду с ними, встречаются кувшинные, грунтовые и ямные захоронения. Ориентация захоронений довольно устойчива: наибольшее число погребенных уложено головой на северо-восток (СВ), положение захороненных вытянутое (как на спине, так и на правом или левом боку), однако наблюдаются и другие способы захоронения¹⁶. Большая часть погребений безинвентарные, хотя иногда встречаются медные бусы, серьги, иголки, обработанные камни, изготовленные из костей музыкальные инструменты.

Череп из *Вардбахского* могильника I в. до н.э. – III в. н.э. были раскопаны в 1998 г. в городе Гюмри. Автор раскопок С.А. Тер-Маркарян. Группа насчитывает 8 женщин, 4 мужчин и 2 детей (табл. 1). Погребенные уложены головой на СВ, положение захороненных вытянутое.

Экспедиция Института археологии и этнографии НАН РА исследовала поселение *Ширакаван*. Вскрыто более 30 захоронений I в. до н.э. – III в. н.э. в каменных ящиках, ориентированных на запад¹⁷. Большая их часть разрушена пахотой. В захоронениях обнаружены фрагменты бронзовых браслетов, стеклянных бусин, серег. Найдены каменные зернотерки, ступы, пряслица, костяные проколки. Керамика – с красным покрытием и белой глазурью, с орнаментами, характерными для расписной керамики Армении эпохи античности. Обнаружены фрагменты сосудов ширакского типа с грубоватой черносерой поверхностью, украшенных многорядными гребенчатыми бороздками, а также фрагменты сосудов с рельефными поясками, налепами¹⁸. Одонтологические, краниометрические исследования черепов из могильника Ширакаван I были проведены А.К. Паликян¹⁹, краниоскопические – А.А. Мовсисян²⁰. Группа состоит из взрослых индивидов (7 ♂, 3 ♀) (табл. 1).

Поселение *Кармракар* открыто археологом А.П. Акопяном в 1998 г., и проведены небольшие разведочные раскопки. К I в. до н.э. – III в. н.э. был отнесен единственный череп из могильника. Положение погребенного – вытянутое на спине (табл. 1).

В 2009 г. Археологической экспедицией Ширакского караеведческого музея был раскопан могильник *Бюракн*. По археологическим данным могильник датируется IV–V вв. н.э. (раскопки под руководством А. Хачатряна, Л. Еганян). Погребение совершено в ящиках из каменных плит. Погребенные уложены головой на СВ, положение захороненных вытянутое (на спине: погребение 1 и погребение 3). Только мужчина из погребения 2 был уложен в скорченном положении “у ног” индивида из первого захоронения,

¹⁶ Еганян Л.Г. Археологическое и историко-этнографическое исследование Ширака. Т. 1. Ереван-Гюмри, 2010.

¹⁷ Тер-Мартиросов Ф.И. Раскопки античного Ширакавана // Археологические открытия 1979 года. М., 1980. С. 424–425.

¹⁸ Там же.

¹⁹ Паликян А.К. Новые палеоантропологические материалы с территории Армении // Биологический журнал Армении. 1990. № 4 (43). С. 296–300; Паликян А.К., Налбандян К.Г. О некоторых эпохальных изменениях зубной системы на территории Армении // Народная культура армян. Материалы республиканской научной сессии. Ереван, 2006. С. 269–272.

²⁰ Мовсисян А.А., Кочар Н.Р. Древнее население Армении и его участие в формировании армянского этноса (по данным о неметрических признаках на черепе) // Вестник антропологии. 2001. Вып. 7. С. 95–115.



что, возможно, указывает на близкое родство с последним. Численность индивидов невелика (2 ♂, 1 ♀). Сведения о них содержатся в таблице 1.

Возраст и пол погребенных определены по общепринятым методикам²¹. Определение биологического возраста проводилось на базе оценки состояния швов черепа, изношенности жевательной поверхности коронок зубов, изношенности суставов и симфизов (при наличии). При обследовании деформированных черепов с территории Ширакской равнины для определения типов деформации была использована классификация Е.В. Жирова²². Исследователь выделил следующие основные типы деформации: кольцевая, подразделяющаяся, в свою очередь, на высокую (с лобно-затылочным уровнем деформирующих воздействий) и низкую (при которой давящая повязка располагается на теменных костях или на теменно-затылочной области и нижней челюсти), лобно-затылочная, теменная и затылочная. Однако встречается множество переходных видов деформаций. Средства и методы, используемые для получения необходимой формы, степени выражения деформации на черепе были самыми разнообразными. Использовались повязки, бинты, косынки, деревянные, костные, каменные накладки, широкие дощечки, плоские колыбели²³ (рис. 4).

В антропологической литературе известно несколько видов скальпирования: 1) полное скальпирование, являющееся частью ритуального расчленения противника; 2) простое скальпирование (серия аккуратных надрезов и снятие части кожи с головы вместе с волосами) (напр., ирокезы); 3) сложное (снятие скальпа вместе с частью лица, шеи, ушами); 4) частичное (снятие лишь небольшого лоскутка кожи размером с ладонь с макушки); 5) групповое (несколько победителей срезали по фрагменту скальпа, когда не было возможности определить, чья именно пуля сразила противника); 6) снятие скальпа серией быстрых ударов (во время боя, в спешке); 7) снятие скальпа с лысых (обычай, появившийся у индейцев лишь после контакта с европейцами); 8) неполное (нанесение надреза и лишь частичное отделение кожи с волосами от головы как часть процедуры пыток)²⁴. К числу редких разновидностей следует отнести снятие скальпа с погибшего в бою соплеменника (когда нет возможности унести с собой для погребения все тело и необходимо предотвратить снятие скальпа противником) и самоскальпирование²⁵.

При обследовании черепов становится очевидным, что кольцевая лобно-затылочная деформация – наиболее встречаемая деформация на территории Ширакской равнины. В Бениаминском могильнике (у 4 взрослых и 27 детских субъектов) наблюдается деформация двух типов: кольцевая лобно-затылочная, приближающаяся по форме к конусу, и кольцевая лобно-затылочная, башенная²⁶. При первом типе лобная кость наклонена кзади и вытянута вверх, затылочная кость уплощена и вытянута вверх, теменные кости выпуклы в области сагиттального шва; при втором типе лобная кость выпрямлена и вытянута вверх, затылочная кость уплощена и не имеет соответствующего ей изгиба, и также вытянута вверх. Деформацию обоих типов применяли, чтобы сделать

²¹ Алексеев В.П., Дебеч Г.Ф. Краниометрия (методика антропологических исследований). М., 1964; Buikstra J.E., Ubelaker D.H. Standards of data collection from human skeletal remains / Arkansas Archaeological Survey Research Series. 44. Fayetteville, 1994; Ubelaker D. Human skeletal remains. Excavation, analysis, interpretation. Washington, 1989.

²² Жиров Е.В. Об искусственной деформации головы // Краткие сообщения Института истории материальной культуры. 1940. Вып. 8. С. 81-88.

²³ Попов А.Н., Чикашева Т.А., Шпакова Е.Г. Бойсманская археологическая культура Южного Приморья (по материалам многослойного памятника Бойсман-2). Новосибирск, 1997; Winkler E.-M., Jungwirth J. Ein Kinderskelett mit deformiertem Schädel aus Schiltern in Niederösterreich // Zur Geschichte und Technik der künstlichen Schädeldeformierung in Österreich, Fundber. aus Österr., 1978. № 17. P.197-209.

²⁴ Бородовский А.П., Табарев А.В. Корреляция обычая скальпирования в Северной Америке и Западной Сибири // Интеграция археологических и этнографических исследований. Нальчик-Омск, 2001. С. 207-210; Карачаров К.Г., Ражев Д.И. Обычай скальпирования на севере Западной Сибири в средние века // Вестник археологии, антропологии и этнографии. 2002. Вып. 4. С. 137-140; Перерва Е.В. О скальпировании у сарматов (по материалам могильника Новый) // Российская археология. 2005. № 3. С. 36-44; Knowles N. The Torture of Captives by the Indians of Eastern North America // Proceedings of the American Philosophical Society. 1940. Vol.82 (2). P. 151-225.

²⁵ Nadeau G. Indian Scalping, technique in Different Tribes // Bulletin of History of Medicine. 1941. N 10. P. 178-194.

²⁶ Khudaverdyan A.Yu. Artificial modification of skulls and teeth from ancient burials in Armenia // Anthropos. 2011. Vol. 106 (2). P. 602-609.



череп более высоким. При конусовидной форме, возможно, имели целью усилить наклон лобной кости. В Бениаминском некрополе типичных конусовидных черепов зафиксированы мужские (пог. 11, 176) и женский череп (пог. 75). Подобная деформация наблюдается и на 16 детских черепах.

Кольцевая лобно-затылочная (коническая) деформация также выявлена у 2 женщин из могильника Ширикаван I (рис. 1). От давления циркулярной повязки на затылочной кости остался след в виде широкой уплощенной полоски, на лобной кости – неглубокий желобок шириной 1,5-2 см. Под воздействием повязки изменен рельеф верхнего отдела височных линий.

На женском (пог. 142) и на 11 детских черепах из могильника Бениамин отмечается типичная башенная форма. Кольцевая лобно-затылочная (башенная) деформация выявлена у субъектов из Вардбаха (женские черепа из погребений 4 и 9) и Кармракара (пог. 1; рис. 2). Циркулярная повязка вызывала уплощенность верхних отделов лобной и теменной костей и, соответственно, резкое увеличение кривизны теменных костей, принявших куполообразную форму (рис. 2). В отличие от описанного ранее черепа из Ширикавана I (пог. 6), наибольшая выпуклость свода приходится на верхнюю часть лобной чешуи. Мы не исключаем, что индивид из Кармракара с помощью зубов (P^2 и M^1) держал курительную трубку (рис. 2). Подобного рода повреждения связаны с хроническими травмами зубов (возникают в результате продолжительного действия слабых раздражителей).

У мужчины (пог. 1) раннефеодального периода из могильника Бюракн также наблюдается кольцевая лобно-затылочная (башенная) деформация. Воздействие тугей повязки привело к уплощению лобной кости и теменно-затылочного отдела (рис. 3). От давления циркулярной повязки на лобной кости остался след широкой уплощенной полоски, на затылочной кости – неглубокий желоб шириной 4 см. Зафиксировано также углубление в области саггитальной линии. Циркулярная повязка вызвала уплощенность верхних отделов лобной и теменной костей, резкое увеличение кривизны теменных костей, принявших куполообразную форму. В могильнике Мингечаур также наблюдается деформация этих двух типов.

У мужчины (пог. 1) из Бюракна была обнаружена также мышечная кривошея²⁷. Асимметрия является более выраженным в правой части черепа. Наблюдается болезнь Гризеля – кривошея вследствие наклонного положения атланта. Различие между левыми и правыми сторонами боковых масс атласа у погребенного в Бюракне существенны (4 мм /слева/ и 9 мм /справа/).

Четкие следы искусственной точечной деформации головы отмечены у субъекта из могильника Вардбах (пог. 6). Она характеризуется локальным незначительным понижением свода и “точечной” реакцией (0,5 – 0,7 мм) костной пластины²⁸. Подобные видоизменения костной ткани мозговой коробки отражают длительное воздействие на свод предмета (или предметов?) с постоянным положением относительно продольного и поперечного диаметров головы. Объективным критерием этого, в частности, является симметричное расположение точечных участков на черепе относительно саггитального и венечного швов. Поскольку воздействие таких предметов на голову было довольно таки длительным (выраженное в наличии устойчивой реакции костной ткани), можно предполагать, что укрепленные на голове конструкции выполняли роль головного убора, украшения или предмета культа, т.е. могли являться знаками социального отличия²⁹.

Носителями идей преднамеренно деформировать голову у населения Ширикаванского плато, видимо, были пришельцы. Некоторые субъекты из Бениаминского некрополя с искусственной деформацией головы морфологически заметно отличаются от остальных.

²⁷ Khudaverdyan A.Yu. Cranial deformation and Torticollis of Early Feudal burial of Byurakn from Armenia // Acta Biologica Szegediensis. 2012. Vol. 56 (2). P. 133-139.

²⁸ Khudaverdyan A.Yu. Palaeopathology of human remains from Vardbakh and the Black Fortress I, Armenia // Bioarchaeology of the Near East. 2010. № 4. P. 1-23.

²⁹ Шпакова Е. Г. Точечная деформация и особенности ее проявления // Новейшие археологические и этнографические открытия в Сибири. Материалы IV годовой итоговой сессии ИАЭТ СО РАН. Новосибирск, 1996. С. 257-259; Попов А. Н., Чикашева Т. А., Шпакова Е. Г. Бойсманская археологическая культура Южного Приамурья (по материалам многослойного памятника Бойсман-2). Новосибирск, 1997.



Горизонтальная профилировка лица у них несколько ослаблена³⁰. Как известно, в этот период на Кавказе присутствовали племена саков, скифов, сарматов, для которых лобно-затылочная деформация головы была установившейся традицией, практиковавшейся в массовом порядке³¹. О наличии лобно-затылочной деформации в Хорезме и Фергане есть упоминания у Абу Райхана Беруни³². Сюда можно включить деформированные черепа из Северной Бактрии (Поздний Тулхар, Дальверзинтепе, Старый Терем /Чингизтепе/, Айртам, Ялантуштепе и Тепаи Шах), юго-восточного Туркменистана (Бабашов) и Северного Афганистана (Тиллятепа)³³.

Истоки данного обычая определить не просто. Мнение о среднеазиатском происхождении этого обычая не имеет подтверждений. Как известно, на территории Средней Азии кольцевая, лобно-затылочная деформация массовую практику приобретают в первые века н.э., а племена, использовавшие эти типы деформации, связывают с пришлыми длинноголовыми группами³⁴. У сарматов Нижнего Поволжья кольцевая деформация появляется в I в. н.э. и также связана с группами мигрантов³⁵. А практика искусственной деформации головы у скифов с территории Крыма связана с расселением на полуострове сармат (рубеж н.э.) и алан (с III в.)³⁶. А.В. Шевченко³⁷, рассуждая о появлении обряда искусственной деформации головы у племен катакомбной культуры, считал, что эта традиция была занесена в степи Восточной Европы из Средиземноморья скорее кавказским путем, причем через ее конкретных носителей.

На территории Ширакской равнины кольцевая лобно-затылочная деформация в основном принадлежат детям (у 27 индивидов), женщинам (у 6 индивидов) и реже – мужчинам (у 4 индивидов). На некоторых деформированных детских черепках из Бениамина хорошо заметны следы повязок. На лобную кость повязка накладывалась выше лобных бугров. Согласно распространенному в научной литературе представлению, выраженность последствий изменения формы головы наиболее заметна на детских краниумах³⁸.

³⁰ Худавердян А.Ю. Население Армянского нагорья в античную эпоху (по антропологическим данным Бениаминского могильника). Ереван, 2000.

³¹ Трофимова Т.А. Приальские саки // Материалы Хорезмской экспедиции. Вып. 6. М., 1963. С.228-229; Тур С.С. Кочевники Кыргызстана сако-усуньского периода (по материалам палеоантропологического исследования) / Автореферат дис. ... канд. ист. наук. Барнаул, 1997; Ходжайов Т.К. Обычай преднамеренной деформации головы в Средней Азии (антропологические и этнографические сведения о населении Средней Азии) / Серия: Этническая антропология Средней Азии. Вып. 2. М., 2000. С. 22-45; Фириштейн Б.В. Сарматы Нижнего Поволжья в антропологическом освещении // Тот Т.А., Фириштейн Б.В. Антропологические данные к вопросу о Великом переселении народов. Авары и сарматы. Л., 1970. С. 69-201; Балабанова М.А. Обычай искусственной деформации головы у поздних сарматов: проблемы, исследования, результаты и суждения // Нижневолжский археологический сборник. 2001. Вып. 4. С. 108-122; Батиева Е.Ф. К вопросу об искусственно деформированных черепках из нижнедонских могильников сарматского времени // Человек в культурной и природной среде. Труды Третьих антропологических чтений к 75-летию со дня рождения академика В.П. Алексеева. Москва, 15-17 ноября 2004 г. М., 2007. С. 400-406.

³² Беруни А.Р. Избранные произведения. Т. VII. Ташкент, 1987.

³³ Ходжайов Т.К. Обычай преднамеренной деформации головы в Средней Азии (антропологические и этнографические сведения о населении Средней Азии) / Серия: Этническая антропология Средней Азии. Вып. 2. М., 2000. С. 22-45.

³⁴ Кияткина Т.П. Краниологический материал из склепов могильников Алтынасар 4, Томпакасар, Косасар // Низовья Сырдарьи в древности. Джетысарская культура. Часть 1: Склепы. Вып. II. М., 1993. С. 199-223; Тур С.С. Кочевники Кыргызстана сако-усуньского периода (по материалам палеоантропологического исследования) / Автореферат дис. ... канд. ист. наук. Барнаул, 1997; Яблонский Л.Т. Некрополи Древнего Хорезма (археология и антропология могильника). М., 1999.

³⁵ Балабанова М.А. Обычай искусственной деформации головы у поздних сарматов: проблемы, исследования, результаты и суждения // Нижневолжский археологический сборник. 2001. Вып. 4. С. 108-122.

³⁶ Иванов А.В. О практике искусственной деформации головы на территории Крымского полуострова // Вестник антропологии. 2003. Вып. 10. С. 75-90.

³⁷ Шевченко А.В. Антропология населения южно-русских степей в эпоху бронзы // Антропология современного и древнего населения Европейской части СССР. Л., 1986. С. 121-215.

³⁸ Маклаева Н.П. Рентгенологическое изучение и искусственно деформированных черепов древних эпох из Средней Азии и Поволжья // Проблемы этнической антропологии и морфологии человека. Л., 1974. С. 165-172; Худавердян А.Ю. Население Армянского нагорья в античную эпоху (по антропологическим данным Бениаминского могильника). Ереван: Тигран Мец, 2000; Дубова Н.А. Искусственная деформация головы у земледельцев эпохи бронзы // Искусственная деформация головы человека в прошлом Евразии OPUS: Междисциплинарные исследования в археологии. Вып. 5. М., 2006. С. 22-36; Кияткина Т.П. Краниологиче-



Как указывает в своих работах С.А. Арутюнов³⁹, для распространения любой инновации наибольшее значение имеют утилитарная и символическая или престижно-знаковая функции. Большинство культурных инноваций возникают как утилитарные приспособления, и только некоторые из них, в дальнейшем утрачивая свою утилитарность, приобретают престижно-знаковое значения. Безусловно, изменение формы головы с помощью различных деформирующих приспособлений не имеет никакой практической полезности, как, впрочем, и выпиливание и инкрустация зубов, деформации стопы, удлинение шеи, уродование губ и носовых перегородок с помощью специальных втулок, татуировка и нанесение шрамов на тело, и другие обычаи, но они все, несмотря на неудобства, выполняют важные знаковые функции. С их помощью отдельные части тела становятся средствами наглядной коммуникации. По данным С.А. Арутюнова⁴⁰, инновации, имеющие знаковое значение, закрепляются в социальной среде. Необычная форма головы и зубов становится знаком для выделения отдельных индивидов из группы себе подобных, но занимающих в обществе иное – положение. Нужно отметить еще одну функцию подобных обычаев. В представлении народов, использовавших разные способы уродования тела, в том числе, и искусственную деформацию головы, они приобретали со временем художественную выразительность. Удлиненная форма головы, маленькая нога с очень высоким сводом, частичная или полная яркая татуировка или раскраска тела и другие “украшения” одинаково считались красивыми, а иногда и модными. Именно модой диктовалось массовое использование обычая искусственно изменить форму головы в III-IV вв. н.э. на территории Евразии⁴¹. Выглядеть по-иному считалось признаком высокого общественного положения и высокой культуры. Функциональное назначение обычая искусственной деформации головы у населения Ширакской равнины определялось очень сложно. Нет достаточных оснований трактовать его как моду. Возможно, практика применения обычая – этнодифференцирующий признак.

Данные антропологии говорят и об агрессивности социальной среды, что фиксируется по наличию боевых травм⁴². В выборке из Ширакавана I привлек внимание череп женщины. В погребении 4 была захоронена только голова женщины (паспортные данные раскопок археолога Ф.И. Тер-Мартirosова) со следами декапитации (отчленения головы): сосцевидные отростки были разрублены (рис. 5). Захоронение черепа отдельно от тела – традиция, возникшая на Ближнем Востоке⁴³. Изолирование черепов было характерно для культурных традиций у натуйфийцев, докерамического неолита Иерихона и т.д. Случаи захоронения черепов со следами декапитации на территории Армении зафиксированы в эпоху железа в памятниках Ширакаван и Лори Берд I⁴⁴. Следы глиняной обмазки обнаружены в лицевой части скелета у погребенной из Ширакаван I (рис. 5). Утверждать о распространении такого специфического обряда, как моделирование черепа умершего на территории Ширакской равнины, мы не можем. Обнаружены мелкие ракушки в области основания черепа и носовых перегородок. Голову жертвы отрубили, скорее всего, мечом и выбросили в реку. Похоронили ее намного позже. Следует отме-

ский материал из склепов могильников Алтынасар 4, Томпакасар, Косасар // Низовья Сырдарьи в древности. Джетыясарская культура. Часть 1: Склепы. Вып. II. М., 1993. С. 199-223.

³⁹ Арутюнов С.А. Инновации в культуре этноса и их социально-экономическая обусловленность // Этнографические исследования развития культуры. М., 1985. С. 31-49; Арутюнов С.А. Народы и культуры. Развитие и взаимодействие. М., 1989.

⁴⁰ Арутюнов С.А. Инновации в культуре этноса и их социально-экономическая обусловленность // Этнографические исследования развития культуры. М., 1985. С. 31-49.

⁴¹ Медникова М.Б. Трепанации в древнем мире и культ головы. М., 2004.

⁴² Khudaverdyan A.Yu. Pattern of disease in three 1st century BC – 3rd century AD burials from Beniamin, Vardbakh and the Black Fortress I, Shiraksky plateau (Armenia) // Journal of Paleopathology (Italy). 2010. Vol. 22. P. 15-41.

⁴³ Медникова М.Б. Обращение с головой умершего: погребальная практика древности по данным палеоантропологии // Краткие сообщения Института археологии. Вып. 224. М., 2010. С. 98-106.

⁴⁴ Худавердян А.Ю., Деведжян С.Г., Еганян Л.Г. Способы обращения с телами умерших в памятниках Ширакаван и Лори Берд (Армения): по данным палеоантропологии // Вестник археологии, антропологии и этнографии. 2013. № 4; Khudaverdyan A.Yu. Bioarchaeological analysis of human skeletal remains of Iron Age from the Shirakavan cemetery, Shirak plateau, Armenia // Advances in Anthropology. 2012. Vol. 2. №. 4. P. 224-233.



тить, что это единственная находка черепа со следами декапитации из античных могильников с территории Армянского нагорья.

Поль-Анри Сталь убедительно показал, что весьма распространенная в древности и в Средние века практика обезглавливания свидетельствует о вере людей в особую важность головы. Охота за головами вдохновлялась стремлением уничтожить личность и силу чужака, врага или жертвы. Обладание черепом побежденного часто означало присвоение победителем его достоинств⁴⁵. Отрубленная человеческая голова имела важное символическое значение в культовых системах и магических ритуалах греков, этрусков, карфагенян, кельтов, фракийцев, скифов, тавров и других древних народов, о чем неоднократно сообщали античные писатели⁴⁶. Объяснение обряда отсечения головы можно найти в многочисленных сюжетах мифов, связанных с почитанием божеств хтонического круга и, прежде всего, Диониса. Недаром во многих из них описываются сцены с отчленением головы, терзанием тела и ритуальным каннибализмом⁴⁷. Как известно, черепа людей (так же, как и животных) могут свидетельствовать и о наличии мотива земного плодородия⁴⁸. Жертва выступала как бы видимым медиатором между живущими людьми и божеством, находившимися под землей умершими предками, которые призывались повлиять на плодородие земли и урожайность, и на благополучие всего сущего, с ними связанного. По представлениям древних, человеческие жертвоприношения, различные манипуляции и препарирование тел жертв и умерших, омофагия являлись символами искупления и новой жизни. Вероятнее всего, описанный случай из Ширакавана I является индикатором отношений внутри общества (или результатом межличных отношений).

Феномен скальпирования, как любое действие, связанное с ритуализированным использованием частей человеческого тела, привлекает к себе особый интерес. Большое значение приобретает находка, сделанная при раскопках Бениаминского могильника (рис. 6). В погребении 239 были найдены останки 2 человек. Причины совершения коллективных захоронений может быть несколько: 1) это могли быть родственники, 2) могло не хватить сил или времени для сооружения дополнительных могильных конструкций, 3) что все погребенные умерли в одно и то же время, скорее всего, в ходе боевых действий. Так, у первого погребенного (женщина 40-45 лет) на черепной крышке были обнаружены следы специфических действий (рис. 6). Это множественные, длинные узкие повреждения наружной костной пластинки, нанесенные орудием с острым режущим краем. Важно отметить, что все дефекты расположены параллельно по отношению друг к другу. Вероятнее всего, для манипуляций над черепом использовался металлический нож. Длина порезов 14,5-50 мм, края ровные, параллельные друг другу. Человек, проводивший данную операцию, вероятно, действовал, не спеша и очень аккуратно, так как хаотичности в системе надрезов на черепе не наблюдается. На поверхности свода черепа были зафиксированы патологические изменения. Выявлен преждевременный синостоз правой половины коронального шва и специфические изменения верхнего компактного слоя в области правой теменной кости (рис. 6). Травма расположена примерно в боковой части темени, имеет косое расположение относительно сагиттального шва. Относительно травмирующего предмета определенно говорить сложно. Можно предположить, что удар был нанесен округлым предметом. Внутренняя компактная кость при этом не повреждена. У женщины из Бениamina было проведено неполное скальпирование – произведены надрезы и лишь частичное отделение кожи с волосами от головы (скальпирование, вероятно, было связано с травмой черепа).

Выше нами были отмечены свидетельства античных авторов о практике этого обычая у скифов, аланов и т.д. И именно в античных письменных источниках мы находим

⁴⁵ Stahl P.-H. Histoire de la decapitation. Paris, 1986.

⁴⁶ Страбон. География: в 17 кн. Пер. Г.А. Стратановского. М., 1964; Геродот. История: в 9 кн. Пер. Г.А. Стратановского. М., 2001.

⁴⁷ Воеводский Л.Ф. Каннибализм в древнегреческих мифах. Опыт истории развития нравственности. СПб., 1874.

⁴⁸ Иванов В.И. Дионис и прадионисийство. СПб., 1994.



упоминания о воинственных амазонках, в которых женщины сражаются наравне с мужчинами, или берут в руки оружие, когда начинается война, как, например, у Гиппократа⁴⁹. Известно, что южно-русский степной регион является одним из очагов ритуального и военного скальпирования на территории Евразии. Так, у Полиена есть описания Амаги, жены Медосака (царя сарматов), которая: "... сама чинила суд, расправу, сама составляла гарнизоны в своей стране, отражала набеги врагов и помогала обижаемым соседям"⁵⁰. Возможно, погребение 239 из могильника Бениамин является свидетельством правоты древних авторов. Неудивительно в данном контексте то, что из четырех оскальпированных черепов ранних сарматов из могильника Новый один принадлежал молодой женщине⁵¹.

Обычай снятия скальпа зафиксирован у двух индивидуумов из одного погребения могильника Аймырлыг гунно-сарматского времени. В обоих случаях Е. Murphy (мужчины 17-25 лет и 35-45 лет) выявила несколько тонких надрезов, расположенных на костях свода черепа, а также на черепах обоих скелетов следы рубящих ранений. В отличие от Бениаминской находки, эти черепа не несут на себе следов заживления после снятия кожи. Е. Murphy предположила, что операция скальпирования проводилась после смерти индивидов, и произошло это, скорее всего, после военного столкновения, в котором оба мужчины принимали участие⁵².

На предмет присутствия трепанаций были обследованы черепа из могильников Ширакской равнины. В античное время трепанированных черепов обнаружено немного (пог. 5, Черная Крепость I, Ширакская равнина)⁵³. Интересный случай трепанации зафиксирован в могильнике Ширакаван I (ребенок 8-9 лет, рис. 7)⁵⁴. Трепанационное отверстие произведено в правой латеральной стороне теменной кости. Костный дефект на наружной пластине круглой формы (диаметр 8 мм), в вертикальном разрезе дефект воронкообразный. Трепанация произведена сверлением. Диплоэ замкнуто на всем протяжении, что свидетельствует о том, что данный индивид жил после операции год⁵⁵. Операция могла быть связана с инициацией.

На левой теменной кости молодого мужчины (20-25 лет) из могильника Бениамин (раскопки 2003 г., рис. 8) выявлена травма овально-округлой формы. Она слегка нарушает целостность наружного компактного слоя. Высота повреждения 31 мм, ширина 25,5 мм. У данного индивида на левой височной кости (рис. 8) зафиксировано отверстие овальной формы. Отверстие с гладкими контурами со следами выраженной репаративной регенерации. Вероятно, повреждение на височной кости является следствием сильного удара. Анализируя характер травматизма у отмеченного индивида, следует оценить его как ритуальный.

Мы также зафиксировали в Ширакской равнине традицию нанесения рубцов на поверхность свода черепа (Кармракар, Вардбах (14,3%), Бениамин (11,8%), Ширакаван (10%)). Чаще символические трепанации зафиксированы на лобной кости у мужчин (у 5 субъектов), реже – у женщин (у 1 субъекта). Следы символических трепанаций обнаружены также у четырех погребенных в могильнике Черная Крепость I (14,3%).

Итак, антропологическая экспертиза ряда памятников эпохи античности свидетельствует об ритуализированном использовании частей человеческого тела на террит-

⁴⁹ Худавердян А.Ю. Внимание – амазонки! // Арагаст. 1991. № 4. С. 1, 3.

⁵⁰ Латышев В.В. Известия древних писателей о Скифии и Кавказе // ВДИ. 1948. № 1-4. С. 349-441, 442-541, 542-655, 656-728.

⁵¹ Перерва Е.В. О скальпировании у сарматов (по материалам могильника Новый) // Российская археология. 2005. № 3. С. 36-44.

⁵² Murphy E., Gokhman I., Chistov Y., Barkova L. Prehistoric Old World Scalping: New Cases from Cemetery of Aymyrlyg, Sought Siberia // American Journal of Archaeology. 2002. № 106. P. 1-10.

⁵³ Khudaverdyan A.Yu. Trepanation and artificial cranial deformations in ancient Armenia // Anthropological Review. 2011. Vol. 74. № 1. P. 39-55.

⁵⁴ Там же.

⁵⁵ Galloway A. Broken Bones: Anthropological Analysis of Blunt Force Trauma. Springfield, Illinois: Charles C. Thomas Publisher, Ltd. 1999.



рии Армянского нагорья. Рассмотрев палеоантропологические примеры, можно сделать следующие выводы:

1. Население эпохи античности Ширакской равнины является носителями традиции искусственной деформации черепов на территории Армянского нагорья. Деформированных черепов обнаружено немного (Кармракар, Бюракн /33,4%/, Вардбах /21,5%/, Ширакаван /20%/, Бениамин /19,2%/), но все же можно предположить существование особого очага традиции изменения формы головы на территории Армянского нагорья.

2. Систематизация информации о распространении искусственной деформации головы также помогает решать вопросы преемственности и или взаимодействия синхронных культур, часто отражая миграцию древнего населения. Группы мигрантов, носители идеи искусственно деформировать голову, очевидно, внедрялись местную среду примерно в I в. н.э., а позднеантичное население формировалось на основе местного субстрата с включением компонента мигрантов. Не вызывает сомнения тот факт, что кольцевидно деформированные черепа на территории Ширакской равнины появляются не раньше II в. н.э.

3. Обычай искусственной деформации головы выполнял, вероятно, знаковую функцию – подчеркивания социального статуса и отличия от местного населения. По данным этнологов, знаковые инновации закрепляются в социальной среде и распространяются через институт брачных связей⁵⁶.

4. Единственная находка головы женщины со следами декапитации, вероятнее всего, является следствием насилия внутри общества.

5. Включение в научный оборот новых материалов позволяет говорить об устойчивом феномене трепанирования черепов на территории Армянского нагорья. Немногочисленные находки удревают практику трепанирования местным населением до эпохи бронзы⁵⁷.

6. Отмеченные повреждения на поверхности свода черепа могут свидетельствовать о бытовании обрядов посвящения. Процедура причинения увечий человеческому телу, нанесения шрамов и других разнообразных знаков, символизирует переход из одной социально-возрастной категории в другую или мог быть знаком принадлежности к мужскому союзу воинов.

7. Следы символических трепанаций зафиксированы у субъекта из некрополя Кармракар, у 17,7% индивидов в могильнике Бениамин, 14,3% – в некрополе Вардбах, 10% – в могильнике Ширакаван. По-видимому, у античного населения наблюдается гендерная направленность, связанная с процедурами причинения увечий человеческому телу: символические трепанации чаще встречаются на костных материалах мужской выборки.

8. О практике скальпирования свидетельствует единственная находка, принадлежавшая женщине. Делать какие-либо предположения о ритуальном или военном скальпировании очень сложно. Нет пока аналогичных находок, свидетельствующих о практике обряда скальпирования у других античных жителей с территории Армянского нагорья. Скальпирование само по себе может служить хирургическим методом лечения головных болей или травм головы⁵⁸.

⁵⁶ Арутюнов С.А. Инновации в культуре этноса и их социально-экономическая обусловленность // Этнографические исследования развития культуры. М., 1985. С. 31–49.

⁵⁷ Khudaverdyan A. Yu. Pattern of disease in II millennium BC – I millennium BC burial from Lchashen, Armenia // Anthropologie – International Journal of the Science of Man. 2010. Vol. XLVIII (3). P. 239–254.

⁵⁸ Owsley D.W. Warfare in Coalescent Tradition Population of the Northern Plains // Skeletal Biology in the Great Plains. Washington, 1994. P. 333–343.



RITUALIZED USING HUMAN RORY PARTS IN ARMENIA (SHIRAK PLAIN) ACCORDING PALEOANTHROPOLOGY

A.Yu. KHUDAVERDYAN

*Institute of Archaeology
and Ethnography
National Academy
of Science,
Republic of Armenia*

*e-mail:
akhudaverdyan@mail.ru*

The aspiration to change appearance is peculiar to mankind in such displays, as, for example, the artificial deformation of a head. Artificial deformation of the skull had been used to denote defined status by its carrier. Artificial deformation was documented and widespread among Saka, Sarmatians and Scythians. Ritual in Shirak plains being associated with social differentiation. The most common and widely distributed war trophy was the human head. Human head was clearly part of an elaborate ritual complex within Shirakavan I society. Since the detached skulls belong to young female we guess that these were human sacrifices rather than venerated ancestors. Scalping is a form of trophy taking that can be found in the earliest written records, including the fourth book of Herodotus. Scalping was documented and widespread among Sarmatians and Scythians. It is likely then that the scalp (Beniamin) from the top of the head was removed by cutting across the front and along the sides, (roughly following the hairline in front but cutting through it posteriorly) and then lifting the scalp back, making subdermal incisions to the back of the head to further the reflection of the scalp. In Shirak plains (Beniamin), symbolical trepanation are discovered in men on the parietal bone.

Key words: Armenia, Classical Age, ritual, artificial deformation, detached skulls, scalping, trepanation, Scythians, Sarmatians, Saka,

Таблица 1

Половозрастная характеристика черепов эпохи античности

| Возраст | Бенямиин | | | | Вад бах | | | Ширакаван | | |
|---------|----------|----|------|--------------|---------|---|------|-----------|---|------|
| | ♂ | ♀ | дети | Пол неопред. | ♂ | ♀ | дети | ♂ | ♀ | дети |
| 0-4 | | | 50 | | | | 1 | | | |
| 5-9 | | | 5 | | | | 1 | | | |
| 10-14 | | | 2 | | | | | | | |
| 15-19 | - | 3 | | | | | | 2 | | |
| 20-24 | 5 | 16 | | | | 3 | | 2 | | |
| 25-29 | 5 | 19 | | | 1 | 2 | | 1 | 1 | |
| 30-34 | 3 | 10 | | | 1 | 1 | | | | |
| 35-39 | 3 | 2 | | | 1 | 1 | | | 1 | |
| 40-44 | 8 | 5 | | 1 | | 1 | | | 1 | |
| 45-49 | 7 | 4 | | | 1 | | | 1 | | |
| 50+ | 12 | 3 | | | | | | 1 | | |
| Сумма | 43 | 62 | 56 | 1 | 4 | 8 | 2 | 7 | 3 | - |

| Возраст | Кармракар | | Бюракн | |
|---------|-----------|---|--------|---|
| | ♂ | ♀ | ♂ | ♀ |
| 0-4 | | | | |
| 5-9 | | | | |
| 10-14 | | | | |
| 15-19 | | | | |
| 20-24 | | | | |
| 25-29 | | | 1 | |
| 30-34 | | | | 1 |
| 35-39 | 1 | | | |
| 40-44 | | | 1 | |
| 45-49 | | | | |
| 50+ | | | | |
| Сумма | 1 | - | 2 | 1 |



Рис. 1. Кольцевая лобно-затылочная (коническая) деформация. Могильник Ширакаван I



Рис. 1.1.



Рис. 2. Кольцевая лобно-затылочная (башенная) деформация, следы искусственного воздействия на верхних M^1 и P^2 с правой стороны. Могильник Кармракар



Рис. 2.2



Рис. 3. Кольцевая лобно-затылочная (башенная) деформация. Могильник Бюракан

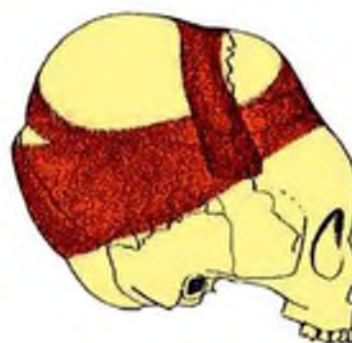


Рис. 4. Использование бинтов для получения необходимой формы и степени выражения деформации⁵⁹

⁵⁹ Winkler E.-M., Jungwirth J. Ein Kinderskelett mit deformiertem Schädel aus Schiltern in Niederösterreich // Zur Geschichte und Technik der künstlichen Schädeldeformierung in Österreich, Fundber. aus Österr., 1978. № 17. P.197–209.



Рис. 5. Череп женщины со следами декапитации.
Могильник Ширакаван I



Рис. 5.1.



Рис. 6. Правая теменная кость со следами скальпирования и травмы. Могильник Бениамин



Рис. 6.1



Рис. 6.2

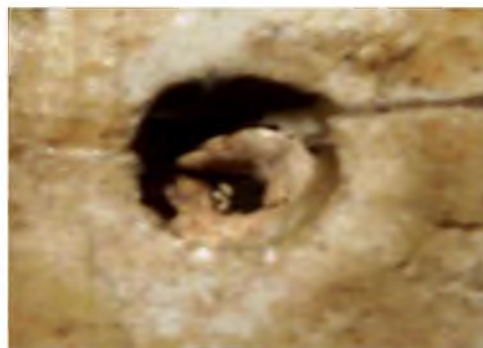


Рис. 7. Сквозная трепанация. Могильник Ширакаван



Рис. 8. Травмы черепа. Могильник Бениамин



Рис. 8.1