



УДК 332.5

ОСОБЕННОСТИ ИСПОЛЬЗОВАНИЯ И РАЗВИТИЯ ЗЕМЕЛЬ В ПРИГРАНИЧНОЙ ЗОНЕ (НА ПРИМЕРЕ БЕЛГОРОДСКОГО РАЙОНА БЕЛГОРОДСКОЙ ОБЛАСТИ)

Н.М. Затолокина

*Белгородский государственный
технологический университет
им. В.Г. Шухова, Россия, 308012,
г. Белгород, ул. Костюкова, 46*

E-mail: nm-zatolokina@yandex.ru

Проведен анализ использования и развития земель в приграничной зоне Белгородского района Белгородской области. Рассмотрены варианты международных отношений, способствующие использованию приграничных территорий субъектов, имеющих выход к государственной границе с аналогичным субъектом сопредельного государства.

Ключевые слова: земля, приграничная территория, экономическое сотрудничество, кадастровая карта, международные отношения.

В настоящее время Россия имеет сухопутные границы с 14 странами мира, являясь единственной страной с таким количеством соседей на своих границах. При этом 36 субъектов РФ имеют общие сухопутные границы с государственной границей России. Их общая территория – почти 12.5 млн.кв. (73.1% всей территории России), население – около 74 млн.чел. (49.9% населения России). Эти статистические данные говорят о том, что приграничные земли, обладающие определенной спецификой использования, являются одним из важнейших объектов исследования земельных отношений. Земли государственной границы имеют различное целевое назначение, что во многом усложняет их правовое регулирование [1].

Для рассмотрения особенностей использования земель в приграничной зоне был выбран Белгородский район, поскольку здесь расположен многосторонний и один из самых известных пунктов пропуска на российско-украинской границе – Нехотеевка. Расположен на федеральной трассе «Крым», на окраине одноименного села в Белгородском районе Белгородской области России и на самой линии границы. В силу своего расположения большинство автомобилей из Москвы в Крым и назад следуют через этот пункт пропуска.

Белгородский район носит статус приграничной территории. Он граничит с Дергачевским и Харьковским районами Харьковской области (Украина). Кроме того он граничит с четырьмя районами Белгородской области – Борисовским, Яковлевским (на востоке) и Корочанским, Шебекинским (на западе) [2, 3].

По сведениям государственного кадастра объектов недвижимости (ГКН) в Белгородском районе на территории международного административного пункта пропуска (МАПП) Нехотеевка имеют установленные границы и зарегистрированные права лишь земельные участки, расположенные под зданиями пропускного пункта.

Земли же самой государственной границы не определены и не обозначены на местности межевыми знаками, а сама граница носит описательный характер, что недопустимо при современном развитии технологий геодезической съемки и геоинформационных систем (рис. 1) [4]. Ведь сухопутные границы государства не ограничены шириной дорожного полотна автомагистралей и МАПП.

На кадастровой карте и спутниковых снимках также видно, что государственная граница не имеет привязки к объектам на местности.

Определение четких границ на местности, путем проведения соответствующих землеустроительных работ (таких как определение координат на местности, установка межевых знаков, составление межевого плана и дальнейшая постановка на кадастровый учет), позволит конкретизировать и само понятие государственной границы и пограничных охранных зон.

В соответствии с Земельным кодексом Российской Федерации изъяты из оборота находящиеся в федеральной собственности земли, занятые объектами (зданиями, сооружениями и др.) ФСБ России; земли, занятые инженерно-техническими сооружениями, линиями связи и коммуникациями, возведенными в интересах защиты и охраны государственной границы Российской Федерации. Иные земли, используемые в интересах охраны государственной границы, ограничены в обороте, то есть земли в пределах пограничной зоны и некоторые иные в пределах приграничной территории. Для применения данных и ряда других положений Закона РФ

от 1 апреля 1993 г. №4730-I «О Государственной границе Российской Федерации» также необходимо четкое установление государственной границы и охранных зон.

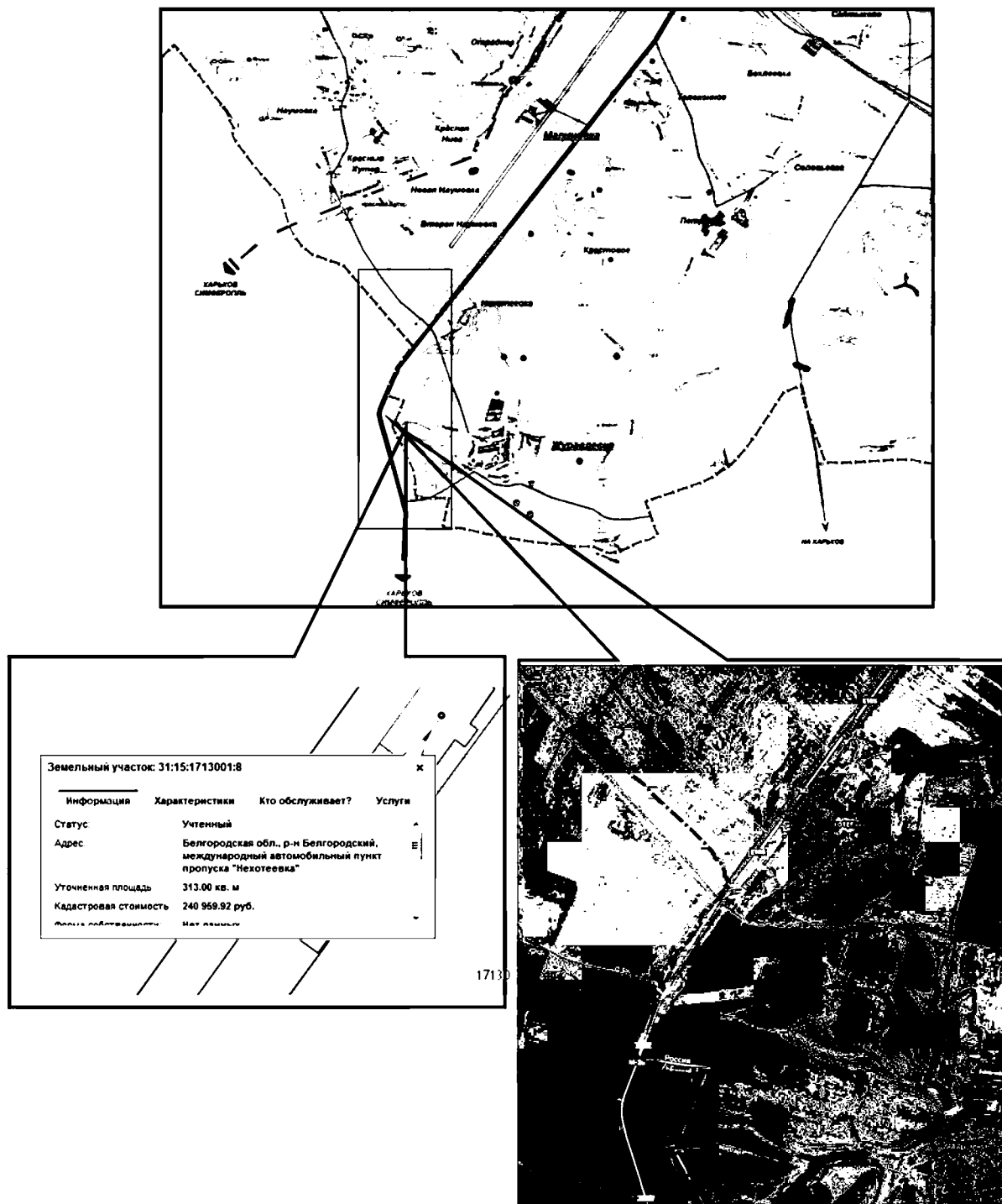


Рис.1. Местоположение государственной границы РФ в районе международного автомобильного пункта пропуска «Нехотеевка»

Законом пограничная зона определяется как «части территории Российской Федерации (шириной не менее 5 километров), прилегающие к Государственной границе и включающие, как правило, территории муниципальных образований, пограничные реки, озера и иные водоемы, внутренние морские воды, территориальное море Российской Федерации, расположенные в них острова, пункты пропуска, а также прилегающие к указанным водным объектам и пунктам пропуска территории муниципальных образований, в которых устанавливается соответствующий режим». В соответствии с положениями земельного законодательства, законода-

тельства о разграничении государственной земельной собственности, земли обороны и безопасности, а также земли, на которых находятся объекты организаций ФСБ России, являются федеральной собственностью.

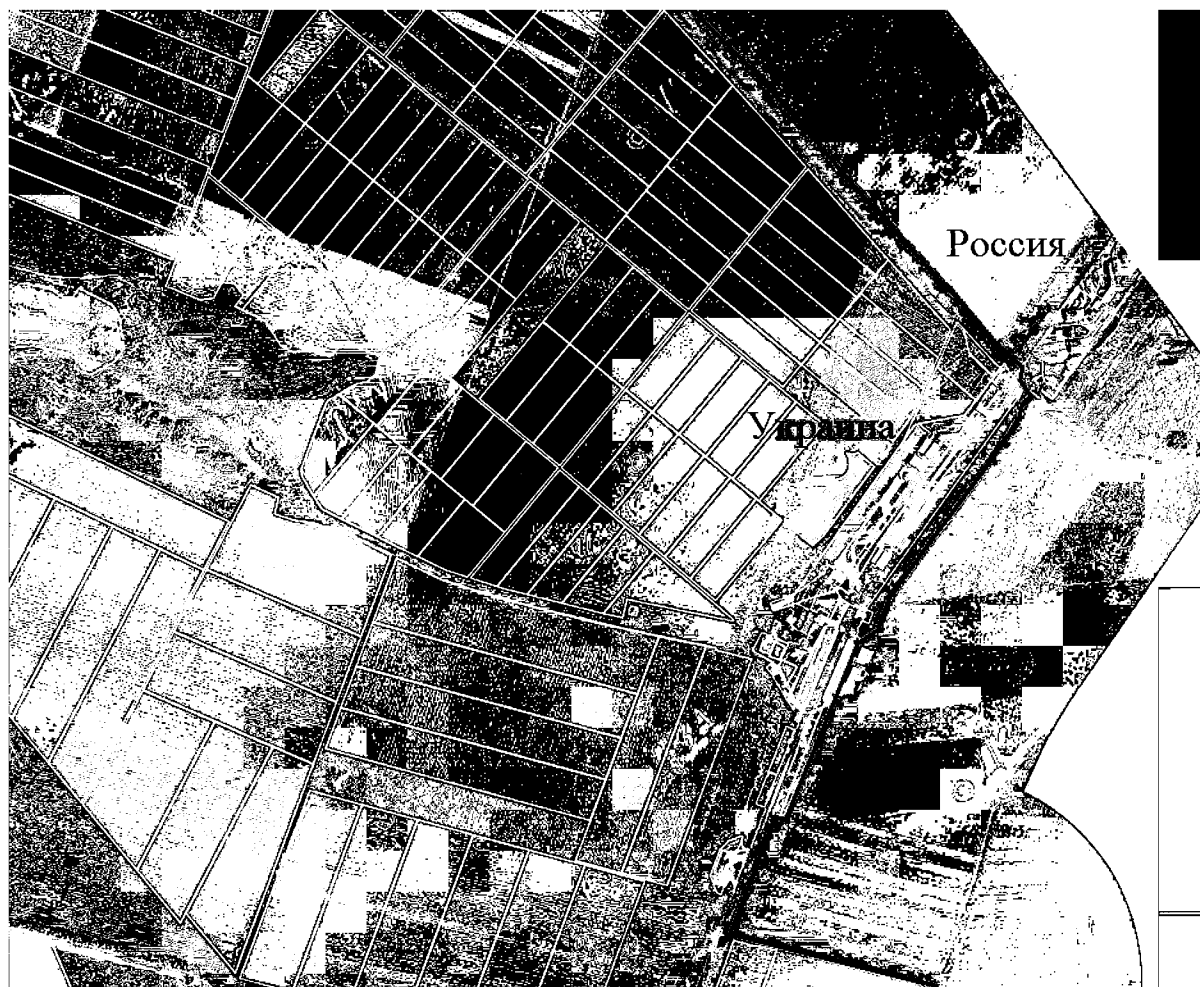


Рис.2. Данные публичной кадастровой карты Украины (район пограничного пункта пропуска на украинско-российской границе «Гоптовка – Нехотеевка»)

В отличие от России, в приграничной Украине земельный кадастр только начал свое существование, но уже можно отметить, что в области учета земельных участков наши зарубежные коллеги добились определенных результатов. Так, например [4, 5], сравнив снимки (рис.2,3) приграничной территории на трассе Москва-Симферополь, мы увидим, что на кадастровой карте Украины учтены практически все земельные участки Харьковской области, чего нельзя сказать о кадастровой карте Белгородской области РФ (рис. 2,3). Также на снимках видно небольшое расхождение линий государственной границы, поскольку государственной геодезической референцной системой координат в Украине является – УСК-2000, в России же используется своя система координат. На зарубежной кадастровой карте линия границы отражена более детально.

В настоящее время назрела необходимость на международном уровне наладить сотрудничество в этой области, с целью обмена опытом в землеустройстве, в частности разработки программного обеспечения для совместимости систем координат и установления единой государственной границы.

В рамках развития международных отношений, существует и вопрос особенностей использования приграничных территорий, наиболее активным из которых является сотрудничество, осуществляемое от имени субъекта Российской Федерации, имеющего выход к государственной границе, с аналогичным субъектом сопредельного государства.



Рис. 3. Данные публичной кадастровой карты России (район пограничного пункта пропуска на украинско-российской границе «Гоптовка – Нехотеевка»)

Так, например, согласно новой схеме территориально планирования муниципального образования Белгородского района Белгородской области [6] развитие приграничных территорий Белгородского района связано с ростом внешнеэкономической деятельности, в рамках которой особая роль отводится укреплению торгово-экономических и научно-технических связей с Украиной. Активизации экономического сотрудничества будет способствовать соглашение между Белгородской и Харьковской областями о создании еврорегиона «Слобожанщина». Основным инфраструктурным элементом еврорегиона является приграничный торгово-выставочный комплекс, который предлагается расположить на территории государственной границы Украины с Российской Федерацией, прилегающей к международному автомобильному пункту пропуска «Гоптовка-Нехотеевка» (автомобильная стратегическая трасса Москва-Харьков-Симферополь), а также международный аэропорт, отвечающий последним мировым стандартам. Приграничный экспоцентр облегчит доступ мелких и средних экспортеров на соседние рынки. Проект развития Слобожанщины предполагает, что приграничная инфраструктура, будет включать международный аэропорт, торгово-выставочный центр, гостиничный комплекс, таможенный терминал, автомобильные и железнодорожные скоростные линии, сеть супермаркетов, склады и другие элементы инфраструктуры.

Данный проект является уникальным для развития украинско-российских отношений, т.к. не имеет аналогов на межгосударственном уровне.

Одной из особенностей приграничной территории, согласно действующему законодательству, является, ограниченность прав и свобод граждан, в том числе прав собственности на землю, посредством установления публичных сервитутов в интересах пограничных органов.

Таким образом, приграничная территория в границах Белгородского района имеет свои уникальные сочетания природных характеристик, следовательно, если будет налажен оборот земель в приграничных зонах, то будет достигнут общественно-экономический рост, налаживание и развитие близкого сотрудничества между экономическими, научными, культурными и муниципальными институтами регионов. Это служит всестороннему сближению народов и



ликвидации существующих предубеждений, созданию и поддержанию «климата», благоприятствующего партнерскому сотрудничеству и обмену опытом.

Список литературы

1. Панфилова М.Р. Понятие земель приграничных территорий: историко-правовой аспект // Журнал российского права. – 2006. – №3. – Электронный ресурс «Консультант – Плюс».
2. Приказ ФСБ России от 02.06.2006 г. №244 «О пределах пограничной зоны на территории Белгородской области» (с изменениями от 6 апреля 2007 г.).
3. Постановление губернатора Белгородской области от 23.12.2003 г. №211 «О мерах по выполнению закона РФ «О государственной границе РФ» на территории Белгородской области».
4. Публичная кадастровая карта. Официальный сайт Росреестра по Белгородской области. Режим доступа: <http://to31.rosreestr.ru/>
5. Государственное агентство земельных ресурсов Украины. Режим доступа: <http://land.gov.ua/ru/>
6. Схема территориально планирования муниципального образования Белгородского района Белгородской области. Официальный сайт администрации Белгородского района. Режим доступа: <http://belpp.ru/>

SPECIAL ASPECTS OF USAGE AND LAND DEVELOPMENT PROSPECT IN THE BORDER AREA (BELGOROD DISTRICT, BELGOROD REGION)

N.M. Zatolokina

*Belgorod State Technological
University named
after V.G. Shukhov, 46,
Kostyukova St,
Belgorod, 308012, Russia
E-mail: nm-zatolokina@yandex.ru*

An analysis was made of the use and development of land in the border area of the Belgorod district, Belgorod region. The variants were considered of international relations forwarding the use of border territories of the territorial subjects, having access to the state border with the identical territorial subject of the neighboring state.

Keywords: land, border area, economic cooperation, cadastral map, international relations.