



УДК 339.56.055

ВНЕШНЕЭКОНОМИЧЕСКАЯ ДЕЯТЕЛЬНОСТЬ КАК ФАКТОР РАЗВИТИЯ РОССИЙСКИХ РЕГИОНОВ¹

С.Н. РАСТВОРЦЕВА

Белгородский государственный национальный исследовательский университет, г. Белгород

e-mail:
Rastvortseva@bsu.edu.ru

Е.Э. КОЛЧИНСКАЯ

Санкт-Петербургский государственный экономический университет, г. Санкт-Петербург

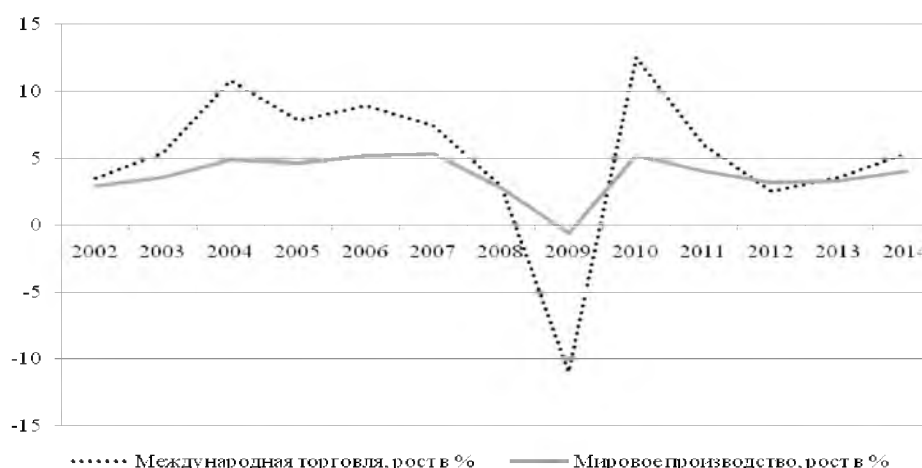
e-mail:
kolch@leontief.ru

В статье проводится анализ внешнеэкономической деятельности регионов Центрального федерального округа России. Приводится общая характеристика внешней торговли, дается оценка ее эффективности по таким показателям, как экспортная, импортная и внешнеторговая квоты, коэффициенты покрытия импорта экспортом, международной конкурентоспособности, эластичности внешнеторгового оборота. Строится регрессионная модель зависимости ВРП от объемов экспорта, импорта, прямых иностранных инвестиций.

Ключевые слова: внешняя торговля региона, оценка внешнеэкономической деятельности, прямые иностранные инвестиции, регионы Центрального федерального округа, внешнеэкономическая деятельность Белгородской области.

Процессы глобализации требуют соответствующего уровня конкурентоспособности российской экономики, которая во многом обуславливается неоднородностью экономического пространства и зависит от внутренней и внешней эффективности развития регионов.

Об огромном значении международной торговли в современную эпоху свидетельствует то обстоятельство, что ее темпы роста существенно опережают темпы роста мирового производства. Амплитуда колебаний международной торговли в период кризисных явлений более значительна (рис.1).



* с 2013 г. – прогнозные данные
Составлено по данным МВФ [19; 20].

Рис. 1. Динамика международной торговли и мирового производства за 2002-2014 гг.

¹ Исследование поддержано грантом РФФИ. Проект № 12-06-31155



Международная торговля становится важным фактором распределения производства в регионах страны и экономического роста в целом. Например, подписание американо-вьетнамского торгового соглашения не только способствовало росту экономики, но и простимулировало перемещение промышленных производств в более близкие к основным морским портам регионы [16], рост экспорта Китая на протяжении последних десятилетий сопровождался перемещением экспортоориентированных производств в прибрежные районы [18].

Целью данной статьи является выявление взаимосвязи внешнеэкономической деятельности и экономического развития территории. Объект исследования – экономика регионов Центрального федерального округа. Период исследования – 1999-2011 годы.

Для отражения общей характеристики внешнеторговой деятельности регионов оценим стоимостные объемы экспорта и импорта, внешнеторгового оборота, внешнеторгового сальдо, рассмотрим основных торговых партнеров регионов. Для анализа эффективности внешнеторговой деятельности регионов оценим экспортную, импортную и внешнеторговую квоты, коэффициенты покрытия импорта экспортом, международной конкурентоспособности (равновесия внешнеторговых связей), эластичности внешнеторгового оборота. Экспортная квота показывает, какая доля произведенного в регионе продукта поставляется на экспорт. Импортная квота – какова доля импорта в валовом региональном продукте. Внешнеторговая квота отражает отношение внешнеторгового оборота к удвоенному ВРП. Все три показателя свидетельствуют о степени включенности региона в систему международных экономических отношений. Коэффициент покрытия импорта экспортом демонстрирует, во сколько раз экспорт региона превосходит его импорт. Коэффициент международной конкурентоспособности или равновесия внешнеторговых связей представляет степень экспортоориентированности региона. Способы расчета некоторых показателей представлены в таблице 1.

Таблица 1

Способы расчета некоторых показателей оценки внешнеэкономической деятельности региона

Название показателя 1	Формула расчета 2	Условные обозначения 3
Экспортная квота	$\frac{\mathcal{E}}{ВРП} \cdot 100\%$	\mathcal{E} – объем экспорта региона; $ВРП$ – валовой региональный продукт;
Импортная квота	$\frac{И}{ВРП} \cdot 100\%$	$И$ – объем импорта региона;
Внешнеторговая квота	$\frac{ВТО}{2 \cdot ВРП} \cdot 100\%$	$ВТО$ – внешнеторговый оборот региона;
Коэффициент покрытия импорта экспортом	$\frac{\mathcal{E}}{И}$	$I_{ВТО}$ – индекс роста внешнеторгового оборота региона;
Коэффициент международной конкурентоспособности (равновесия внешнеторговых связей)	$\frac{\mathcal{E} - И}{ВТО}$	$I_{ВРП}$ – индекс роста валового регионального продукта;
Коэффициент эластичности внешнеторгового оборота	$\frac{I_{ВТО}}{I_{ВРП}}$	$I_{\mathcal{E}}$ – индекс роста экспорта региона;
Коэффициент опережения темпами роста регионального экспорта темпов роста ВРП	$\frac{I_{\mathcal{E}}}{I_{ВРП}}$	$I_{\mathcal{E}n}$ – индекс роста экспорта в международный регион n ;
Коэффициент опережения темпов роста экспорта в определенный международный регион по сравнению с ростом его поставок на мировой рынок	$\frac{I_{\mathcal{E}n}}{I_{\mathcal{E}}}$	\mathcal{E}_j – экспорт отрасли региона; $ВРП_j$ – валовой региональный продукт отрасли; \mathcal{E}_n – экспорт региона в международный регион n ; \mathcal{E}_{ik} – экспорт продукта i субъекта интеграции k ;



Окончание табл. 1

1	2	3
Коэффициент отраслевой специализации экспорта	$\frac{\partial_j \cdot ВРП}{\partial \cdot ВРП_j}$	∂_k – совокупный экспорт субъекта интеграции i ; n – совокупное число экспортируемых продуктов.
Коэффициент территориальной специализации экспорта	$\frac{\partial_n}{\partial}$	
Индекс концентрации товарного экспорта (индекс Херфиндаля-Хиршмана)	$\left[\frac{\sqrt{\sum_k \left(\frac{\partial_{ik}}{\partial_k} \right)^2} - \sqrt{\frac{1}{m}}}{1 - \sqrt{\frac{1}{m}}} \right] \cdot 100$	

Первоначально дадим общую характеристику внешнеторговой деятельности регионов по стоимостным показателям экспорта, импорта, внешнеторгового оборота и внешнеторгового сальдо¹. В 2011 г. лидирующее положение занимали г. Москва (187976,9 млн. долл.), Липецкая (4754,9 млн. долл.), Тульская (3943,3 млн. долл.), Белгородская (3840 млн. долл.) и Московская (3650,2 млн. долл.) области. Следует отметить, что в среднем за период 1998-2011 гг. наиболее быстрыми темпами объем экспорта увеличивался в Брянской области (средний темп роста – 147,993 %), Курской (128,58 %), Белгородской (122,94 %) областях и г. Москве (122,72 %). В 2009 г. произошло сокращения поставок экспорта по всем регионам, кроме Владимирской области. В 2011 году на докризисный уровень объема экспорта вышли десять регионов Центрального федерального округа.

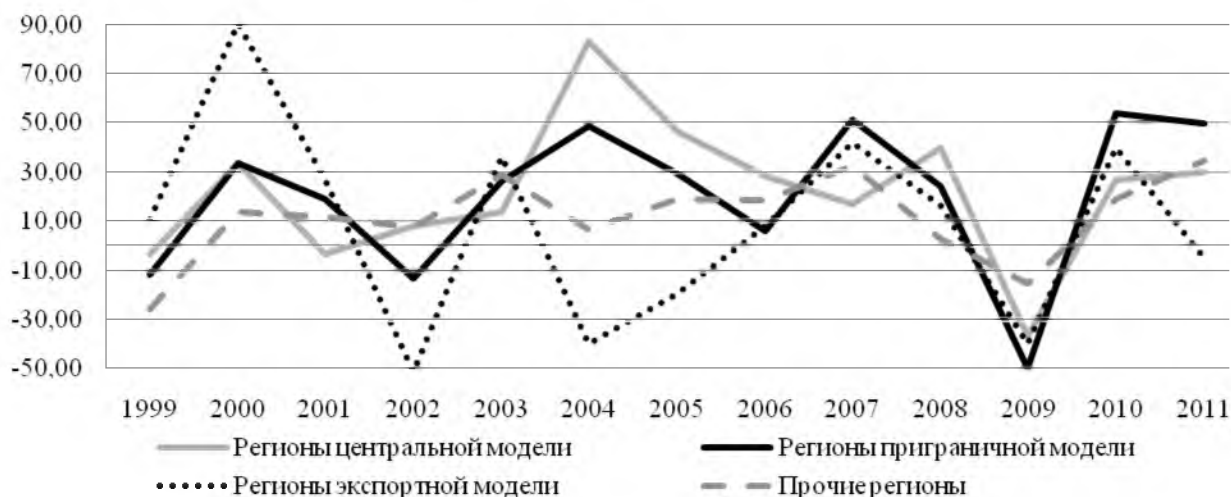
Для анализа отдельных показателей регионы удобно рассматривать, разбив их предварительно на четыре группы по моделям интернационализации региональной экономики: центральная модель, приграничная модель, экспортная модель и точечная модель [2]. Регионы центральной модели отличаются мощным экономическим и научным потенциалом, высокой степенью деловой активности, имеют разнообразные внешнеэкономические связи, высокую географическую дифференциацию. В эту группу из регионов Центрального федерального округа мы отнесем г. Москву, Липецкую, Тульскую и Московскую области.

К приграничной модели относятся приграничные территории – Смоленская, Брянская, Курская, Белгородская и Воронежская области. Регионы экспортной модели имеют значительную долю экспортных операций в ВРП. В Центральном федеральном округе это – Рязанская, Ярославская, Орловская области. К числу прочих регионов отнесем Владимирскую, Тверскую, Калужскую, Костромскую, Ивановскую и Тамбовскую области².

Представить графически динамику объемов экспорта по выявленным нами моделям регионов достаточно сложно, так как г. Москва по показателю значительно превышает все остальные регионы, а динамика экспорта в группе регионов центральной модели сильно отрывается от остальных регионов. В таком случае, рассмотрим динамику темпов прироста экспорта в регионах (рис. 2).

¹ Анализ проводился на основе данных статистических сборников «Регионы России...» за 2001-2012 гг. [15, с. 814; 6, с. 890; 7, с. 928; 8, с. 986; 9, с. 994; 10, с. 984; 11, с. 988; 12, с. 988; 13, с. 982; 14, с. 984].

² Более подробно о критериях отнесения регионов по группам в [5]. П.Головина выделяет также регионы точечной модели (территории, имеющие определенные льготы), однако в Центральном федеральном округе они отсутствуют.



Составлено по [15, с. 814; 6, с. 890; 7, с. 928; 8, с. 986; 9, с. 994; 10, с. 984; 11, с. 988; 12, с. 988; 13, с. 982; 14, с. 984].

Рис. 2. Динамика темпов прироста объемов экспорта регионов Центрального федерального округа по четырем моделям за 1999-2011 гг., %

Как видно на рисунке, наименьшая амплитуда колебаний имеет место в «прочих» регионах, то есть в тех регионах, в которых внешняя торговля не является приоритетным направлением развития. Более активно на изменения внешней среды реагируют регионы экспортной модели: в 2002 г., 2004 г., 2009 г., 2010 г. наблюдается резкий спад объемов экспорта; в 2000 г., 2003 г., 2005-2007 гг., 2009 г. – резкое увеличение. В целом динамика объемов экспорта по регионам изменялась синхронно. Сокращение объемов экспорта на общем фоне роста имело место лишь в группе экспортоориентированных регионов в 2002 г. и 2004 г., и в группе приграничных регионов в 2002 г.

Проанализируем динамику импорта по регионам Центрального федерального округа в 1998-2011 гг. В среднем за анализируемый период лидерами по данному показателю являлись г. Москва (среднее значение импорта 48919,3 млн. долл.), Московская (9532,5 млн. долл.), Белгородская (2273,4 млн. долл.) и Калужская (1957,9 млн. долл.) области. В 2011 г. четверка лидеров по показателю сохранилась, за исключением того, что Калужская область переместилась на третье место. Следует отметить, что Белгородская область является приграничным регионом, а значит, существенная доля импортной продукции поступает в регион для последующей реализации в соседних областях. Считаем, что для приграничных регионов показатель объема импорта не отражает реального положения дел. Наиболее быстрыми темпами наращивался объем экспорта в Калужской (в среднем за анализируемый период на 54,4 %), Костромской (на 41,7 %), Белгородской (на 29,8 %), Тамбовской (на 27,1 %), Московской (на 27 %) областях. В 2009 г. по всем регионам Центрального федерального округа наблюдалось снижение импортных поставок, за исключением Ивановской области, где имел место рост на 5,9 %. В 2011 г. пять областей Центрального федерального округа не вышли на предкризисный уровень объемов импорта.

По показателю внешнеторгового оборота в число лидеров среди регионов Центрального федерального округа входят г. Москва (305058,4 млн. долл. в 2011 г.), Московская (33461,2 млн. долл.), Белгородская (10495,4 млн. долл.), Липецкая (8543,8 млн. долл.) и Калужская (6452,9 млн. долл.) области. Положительное внешнеторговое сальдо в 2011 г. наблюдается только в семи регионах Центрального федерального округа: в трех регионах центральной модели, в трех приграничных регионах и в Костромской области, экономика которой не является экспортоориентированной. Для наглядности анализа динамики показателей внешнеторгового оборота и сальдо можно построить рейтинги регионов по данным на начало анализируемого периода (1998 г.), на конец (2011 г.) и средние показатели (табл. 2).



Регион	Украина	Беларусь	Молдова	Казахстан	Азербайджан	Узбекистан	Германия	Польша	Италия	Нидерланды	Словакия	Турция	Чехия	Венгрия	Литва	Бразилия	Китай	Швейцария	США	Дания	Франция	Индия	Австрия	Финляндия	Япония
Орловская	+			+		+	+	+				+									+				
Рязанская	+	+					+	+			+		+	+	+										
Смоленская	+			+		+	+	+							+	+	+								
Тамбовская	+	+		+	+		+		+	+						+	+			+		+	+		
Тверская										+		+					+	+	+					+	
Тульская	+						+		+	+		+	+				+					+			
Ярославская	+			+			+	+	+				+								+		+		+
г. Москва							+		+	+							+	+	+		+			+	

Источник: [5, с. 35-36]

Существуют страны, с которыми из числа регионов Центрального федерального округа торгуют только один или два. Например, с предприятиями Болгарии торгует Брянская область, Израиля – Смоленская, КНДР – Воронежская, Румынии – Курская, Панамы, Таджикистана, Бельгии – Ивановская, Ирландии – Орловская, Кубы, Ирана, Ливана, Новой Зеландии и Иордании – Тамбовская, Швеции – Тверская, Сирии и Республики Кореи – Тульская, Великобритании – г. Москва.

Основными внешнеторговыми партнерами регионов Центрального федерального округа можно назвать Германию, Украину, Италию, Китай, Казахстан, Нидерланды, Турцию, Польшу, Беларусь, Узбекистан, Чехию.

Рассмотрим показатели эффективности внешнеторговой деятельности региона¹. В 2011 г. по показателю экспортной квоты лидирует г. Москва (0,569 руб. экспорта на 1 руб. ВРП), Липецкая (0,505 руб.), Тульская (0,439 руб.) и Белгородская (0,228 руб.) области. В среднем за период 1998-2011 гг. четверка регионов с наиболее высокой экспортной квотой не изменяется, при этом первое место занимает Липецкая область. По среднему показателю импортной квоты за период 1998-2011 гг. лидирующее положение занимают Калужская (0,418 руб.), Белгородская (0,367 руб.), Московская (0,305 руб.) области и г. Москва (0,304 руб.). В 2011 г. в число лидеров входили те же регионы.

Динамика показателя внешнеторговой квоты по регионам Центрального федерального округа, а также ранжирование регионов по показателю представлены в табл. 4. В качестве контрольных точек выбраны 1998 г., 2011 г. и среднее значение за период 1998-2011 гг.

Таблица 4

Рейтинги регионов Центрального федерального округа по показателю внешнеторговой квоты в 1998 г., в 2011 г. и в среднем за период 1998-2011 гг.

Регион	1998	Место в 1998 г.	Среднее значение	Место по среднему показателю	2011	Место в 2011 г.
1	2	3	4	5	6	7
Белгородская область	0,28	4	0,319	3	0,30	4
Брянская область	0,09	13	0,153	10	0,12	10
Владимирская область	0,11	11	0,107	13	0,13	8
Воронежская область	0,07	15	0,092	15	0,08	12
Ивановская область	0,11	12	0,134	11	0,10	11
Калужская область	0,09	14	0,242	5	0,54	1

¹ Анализ проводился на основе данных статистических сборников «Регионы России...» за 2001-2012 гг. [3, с. 814; 4, сс. 319, 890; 5, с. 928; 6, с. 986; 7, с. 994; 8, с. 984; 9, с. 988; 10, с. 988; 11, с. 982; 12, сс. 383, 984; 17]. Для сопоставления валют использовался курс Центробанка России.



Окончание табл. 4

Костромская область	0,06	17	0,076	16	0,05	17
Курская область	0,12	9	0,100	14	0,12	9
Липецкая область	0,36	2	0,327	2	0,33	3
Московская область	0,19	6	0,226	6	0,22	6
Орловская область	0,30	3	0,153	9	0,05	15
Рязанская область	0,13	7	0,155	8	0,06	14
Смоленская область	0,13	8	0,184	7	0,14	7
Тамбовская область	0,07	16	0,042	18	0,04	18
Тверская область	0,06	18	0,062	17	0,05	16
Тульская область	0,23	5	0,261	4	0,27	5
Ярославская область	0,12	10	0,130	12	0,08	13
г. Москва	0,51	1	0,420	1	0,45	2

Составлено по [15, с. 814; 6, сс. 319, 890; 7, с. 928; 8, с. 986; 9, с. 994; 10, с. 984; 11, с. 988; 12, с. 988; 13, с. 982; 14, сс. 383, 984; 1].

Как видно из таблицы, положительное перемещение в рейтинге регионов по показателю внешнеторговой квоты имело место в Калужской области. Более глубокий анализ показывает, что рост внешнеторгового оборота в регионе происходит, главным образом, по причине роста объемов импорта. Так, за анализируемый период объем экспорта в регионе увеличился в 6,26 раза, а объем импорта – в 64 раза. На наш взгляд, объяснить такой рост импорта в Калужскую область можно тем, что регион создал благоприятные условия для работы иностранного бизнеса на своей территории. На протяжении многих лет область закупает за рубежом оборудование, передовые технологии.

Со второго на третье место переместилась Липецкая область. Экспорт региона за период 1998-2011 гг. увеличился в 4,7 раза, импорт – в 8,2 раза. В 2012 году внешнеторговый оборот области вырос на 20 % [20]. Для развития внешнеэкономического направления в области создан Клуб экспортеров (при Торгово-промышленной палате), куда входят предприятия-участники ВЭД, руководители и специалисты Липецкой таможни, федеральной таможенной службы, областного управления инвестиций и международных связей.

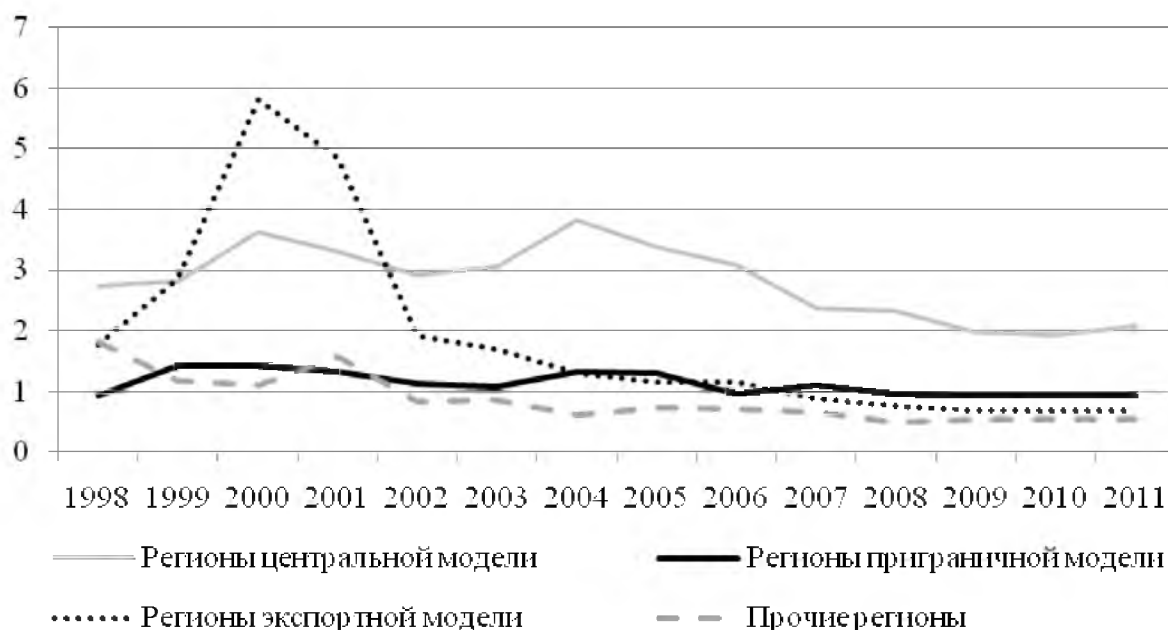
Третье и четвертое места в общем рейтинге регионов занимает Белгородская область. Превышение темпов роста импорта над темпами роста экспорта в Белгородской области не так заметно. Если экспорт за период 1998-2011 гг. увеличился в 6,6 раза, то импорт – в 14 раз. Принимая во внимания тот факт, что Белгородская область является приграничной территорией, а значит большая часть импортных поставок пересекает регион «транзитом», мы можем сделать вывод, что экспортная деятельность Белгородской области является важным перспективным направлением социально-экономического развития региона. Практически все крупные и средние предприятия области различных форм собственности являются субъектами внешнеэкономической деятельности и ежегодно расширяют свое присутствие на внешних рынках. Белгородская область имеет наибольшую долю в торговле с предприятиями Украины (свыше 50 %), Беларуси и Казахстана. В качестве институциональных мер в области действует «Программа поддержки экспортоориентированного малого и среднего предпринимательства», организован евро-регион «Слобожанщина». Предприятия Белгородской области экспортируют на Украину промышленную продукцию горно-металлургического комплекса (железорудное сырьё, черные металлы), доля которых в экспорте превышает 65%. Около 15 % данной статьи областного экспорта приходится на предприятия металлургического комплекса Украины, остальные товарные группы – это машины, оборудование и запчасти, цветные металлы,



изделия из черных металлов, абразивные материалы, продукция химической промышленности, асбестоцементные изделия, древесина и бумага, мел различных модификаций, продукты питания и др.

Развитию внешнеэкономической деятельности в регионе способствует рост числа торговых операторов, которые осуществляют таможенное оформление экспортных и импортных договоров в приграничной зоне с последующей доставкой в места назначения.

Еще одним показателем, отражающим эффективность внешнеэкономической деятельности региона, является коэффициент покрытия импорта экспортом. Динамика коэффициента покрытия импорта экспортом в регионах Центрального федерального округа за 1998-2011 гг. показана на рисунке 3.

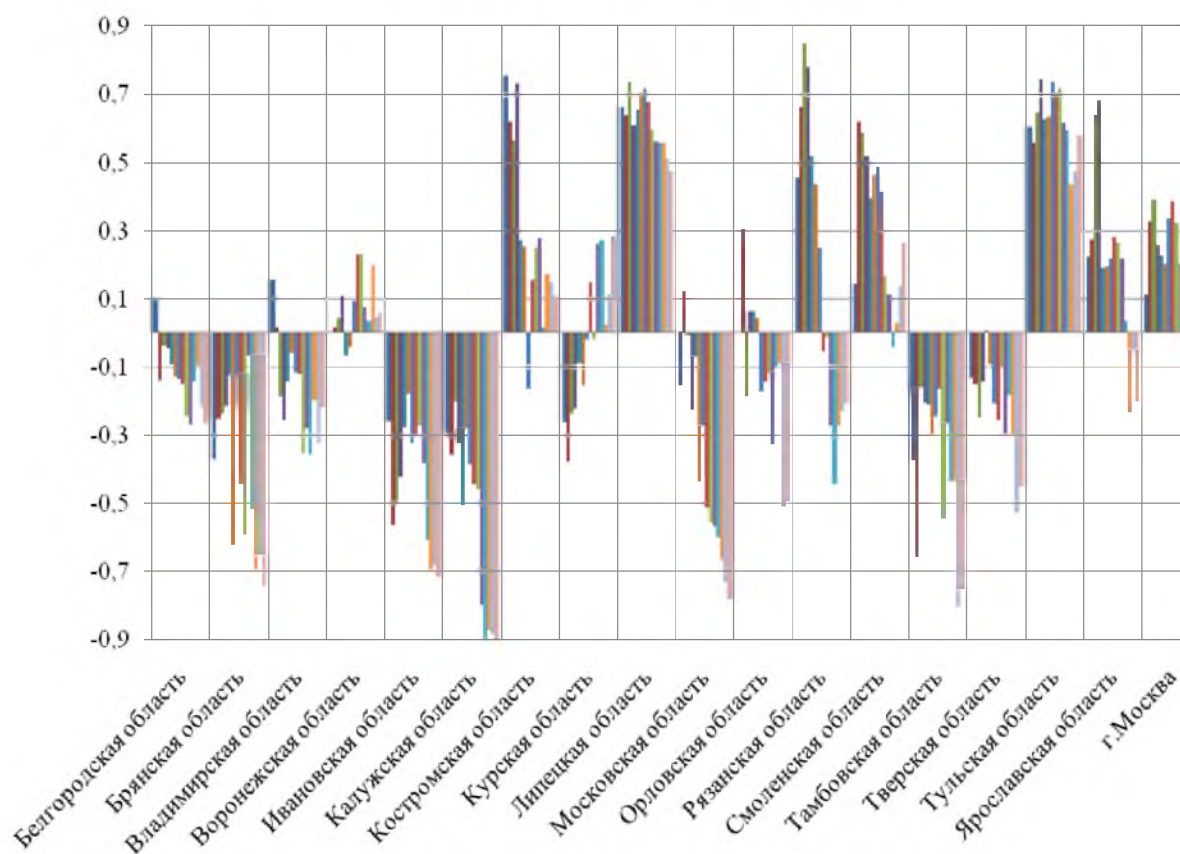


Составлено по [15, с. 814; 6, с. 890; 7, с. 928; 8, с. 986; 9, с. 994; 10, с. 984; 11, с. 988; 12, с. 988; 13, с. 982; 14, с. 984].

Рис. 3. Динамика коэффициента покрытия импорта экспортом в регионах Центрального федерального округа за 1998-2011 гг., число раз

На первом этапе анализируемого периода (до 2001 г.) существенное превышение экспорта над импортом наблюдалось в экспортных регионах. Однако, начиная с 2002 г., средний показатель по группе упал ниже отметки «в два раза», а с 2007 г. объемы импорта в регионах данной группы стали превышать объемы экспорта. Схожая тенденция затронула практически все регионы, за исключением регионов группы центральной модели. Даже в 2009 г. на фоне общего финансового кризиса экспорт данной группы превышал импорт вдвое.

Коэффициент международной конкурентоспособности (равновесия внешнеторговых связей) рассчитывается как отношение внешнеторгового сальдо к внешнеторговому обороту. Динамика коэффициента по регионам Центрального федерального округа за 1998-2011 гг. показана на рис. 4.



Составлено по [15, с. 814; 6, с. 890; 7, с. 928; 8, с. 986; 9, с. 994; 10, с. 984; 11, с. 988; 12, с. 988; 13, с. 982; 14, с. 984].

Рис. 4. Динамика коэффициента международной конкурентоспособности (равновесия внешнеторговых связей) регионов Центрального федерального округа за 1998-2011 гг.

Положительные значения коэффициента международной конкурентоспособности наблюдаются в Воронежской, Костромской, Липецкой, Смоленской, Тульской, Ярославской областях и в г. Москве. Теоретически наиболее высокие значения коэффициента международной конкурентоспособности должны иметь место в регионах экспортной модели. На практике только Ярославская область имеет высокое значение данного показателя. В Рязанской, Орловской и Московской областях в последние годы объем импорта превышает экспорт, что объясняет отрицательное значение показателя.

Коэффициент эластичности внешнеторгового оборота показывает, насколько темпы роста внешнеторгового оборота превышают темпы роста валового внутреннего продукта по региону. В научной литературе ведется дискуссия по вопросу, могут ли успешные внешнеэкономические связи автоматически привести к повышению уровня жизни населения. Автоматической положительной корреляции между внешнеэкономической активностью региона и другими показателями социально-экономического развития региона в большинстве случаев не наблюдается. В статистике существуют примеры, когда такая корреляция имеет место, но есть и примеры, когда она отсутствует [17].

Проанализируем динамику коэффициента эластичности внешнеторгового оборота по регионам Центрального федерального округа за 1999-2011 гг. В среднем внешнеторговый оборот увеличивался более быстрыми темпами, чем валовой региональный продукт, в Калужской (в 1,148 раза) и Орловской (в 1,03 раза) областях. Практически равномерно увеличиваются оба показателя в Брянской (в 0,991 раза), Воронежской (в 0,958 раза), в Белгородской (в 0,957 раза) и в Тверской (в 0,056 раза) областях. Разложим коэффициент эластичности на два показателя: индекс роста внешнеторгового оборота и индекс роста ВРП. Для этого построим матрицы по средним значениям за 1999-2011 гг., в которых регионы Центрального федерального округа разместим в соответствии с полученными показателями роста внешнеторгового оборота (по оси *x*) и ВРП (по оси *y*). При построении матрицы за основу примем критические и медианные значения показателей совокупности (рис. 5).



Составлено по [15, с. 814; 6, сс. 319, 890; 7, с. 928; 8, с. 986; 9, с. 994; 10, с. 984; 11, с. 988; 12, с. 988; 13, с. 982; 14, сс. 383, 984; 1].

Рис.5. Соотнесение среднего индекса валового регионального продукта и среднего индекса внешнеторгового оборота по регионам Центрального федерального округа за 1998-2011 гг.

Высокие темпы роста внешнеторгового оборота наблюдаются в Тамбовской (в среднем индекс составил 1,525), Воронежской (1,3) областях; ВРП – в г. Москве (1,368), Ярославской (1,331), Курской (1,305) и Белгородской (1,304) областях. Остальные регионы Центрального федерального округа сосредоточены в левом нижнем секторе – невысокие темпы роста внешнеторгового оборота и невысокие темпы роста ВРП.

Рассмотрим влияние внешнеэкономической деятельности на региональное развитие. Для этого оценим причинно-следственные связи между валовым региональным продуктом (как результирующим показателем) и экспортом, импортом и прямыми иностранными инвестициями (как факторными показателями). Объясним зависимые и независимые переменные:

1) экономический рост регионов основывается на динамике валового регионального продукта (ВРП) – стоимости товаров и услуг, произведенных в регионе за отчетный период, измеряется в рублях, является зависимой переменной модели;

2) экспорт товаров и услуг включает в себя стоимость товаров, фрахт, страхование, транспорт, доставку, роялти, лицензионные платежи и другие услуги, исключая затраты на труд, доходы от собственности и трансфертные платежи, измеряется в долларах США, является независимой переменной модели;

3) импорт товаров и услуг – еще одна независимая переменная, измеряется в долларах США;

4) прямые иностранные инвестиции также являются независимой переменной модели, так как могут оказывать существенное влияние на динамику экономического роста региона.

Для проведения анализа будем использовать панельные данные: показатели по 18 регионам Центрального федерального округа за 1998-2011 гг. Цель построения регрессии заключается в том, чтобы создать уравнение, которое можно было бы использовать для прогнозирования ВРП при заданных темпах роста экспорта, импорта и прямых иностранных инвестиций. Эконометрическая модель принимает вид:

$$Y(GDP)=\beta_1 +\beta_2 (EXP) +\beta_3 (IMP) +\beta_4 (FDI) + \varepsilon, \quad (1)$$

где $Y(GDP)$ – зависимая переменная, валовой региональный продукт;

β_1 – константа, значение валового регионального продукта при отсутствии любых других независимых переменных;

$\beta_2, \beta_3, \beta_4$ – параметры уравнения;

EXP – объем регионального экспорта;

IMP – объем регионального импорта;

FDI – объем прямых иностранных инвестиций в регионе;

ε – ошибка.



Результаты эконометрического анализа представлены в табл. 5.

Таблица 5

Основные параметры модели взаимосвязи объемов экспорта, импорта и прямых иностранных инвестиций на валовой региональный продукт регионов Центрального федерального округа в 1998-2011 гг.

Показатель	Коэффициент	Стандартная ошибка	t-статистика	P-значение
β_1	68274,4	11171,57	6,111441	3,8E-09
β_2	11,78	2,22	5,32	2,32E-07
β_3	67,54	3,94	17,13	6,19E-44
β_4	-0,020	0,015	-1,29	0,197

Примечания:

Множественный R – 0,99068

R-квадрат – 0,981446

Нормированный R-квадрат – 0,981222

Наблюдения – 252

Таким образом, уравнение принимает вид:

$$Y(GDP) = 68274,4 + 11,78 EXP + 67,54 IMP - 0,02 FDI + \varepsilon. \quad (2)$$

На рост валового регионального продукта в Центральном федеральном округе положительное влияние оказывает экспорт и импорт регионов, при этом оба фактора являются статистически значимыми. Примечательно более сильное влияние импорта. Ввиду того, что таможенными службами импорт учитывается в регионе прохождения границы, мы можем сделать вывод, что приграничное положение является фактором экономического роста. Прямые иностранные инвестиции, концентрирующиеся преимущественно в г. Москве и Московской области, не всегда оказывают положительное влияние на развитие региона, на что указывает отрицательный коэффициент. Однако следует обратить внимание, что в нашем случае P-значение свидетельствует о вероятности ошибки при отклонении нулевой гипотезы (ошибки первого рода).

В своей статье мы представили результаты исследования внешнеэкономической деятельности как фактора развития регионов Центрального федерального округа в период 1998-2011 гг. Проведенный анализ внешнеторговой деятельности регионов Центрального федерального округа позволил нам сделать следующие выводы.

1) Наиболее вовлеченными во внешнюю торговлю являются г. Москва, Московская, Белгородская, Тульская, Липецкая и Калужская области.

2) Чем активнее регион участвует во внешнеэкономической деятельности, тем больше рисков в условиях кризиса он принимает на себя.

3) Основные торговые партнеры регионов Центрального федерального округа России – Германия, Украина, Италия, Китай, Казахстан, Нидерланды, Турция, Польша, Беларусь, Узбекистан, Чехия.

4) Наиболее высокие показатели эффективности внешнеэкономической деятельности имеют место в г. Москва, Липецкой, Тульской и Белгородской областях.

5) Низкий коэффициент покрытия импорта экспортом в ряде регионов объясняется транзитными поставками (например, в Белгородской области) или развитием на территории зарубежного бизнеса (например, в Калужской области).

Для построения модели валовой региональный продукт был использован нами в качестве зависимой переменной, объемы экспорта, импорта и прямых иностранных инвестиций – в качестве факторных переменных. Коэффициенты экспорта и импорта статистически значимы и положительны, как и ожидалось. Влияние прямых иностранных инвестиций на экономическое развитие регионов Центрального федерального округа незначительное и статистически не значимое. Мы можем сказать, что наиболее вовлеченные во внешнюю торговлю регионы (г. Москва, Московская, Белгородская, Тульская, Липецкая и Калужская области) имеют более высокие темпы экономического роста.

Положительное и существенно влияние экспорта на развитие экономики предполагает, что регионы должны сосредоточиться на экспортоориентированном производстве. Учитывая, что в структуре экспорта регионов Центрального федерального округа продукция нефтегазовой отрасли практически не представлена, а в структуре импорта около 38 % занимают товары инвестиционного назначения, целесообразно производство продукции с высокой долей добавленной стоимости. Необходимо разработать и внедрить эффективный комплекс мер по привлечению прямых иностранных инвестиций в экономику регионов для повышения темпов экономического роста.



Список литературы

1. База данных Федеральной службы государственной статистики Единой межведомственной статистической системы [Электронный ресурс]. – Режим доступа: <http://www.fedstat.ru/indicators/start.do> (дата обращения 30.09.2013)
2. Головина, П.П. Особенности развития региональной внешнеэкономической деятельности в направлении формирования международной конкурентоспособности региона // *Terra Economicus*. 2010. Том 8. № 3. Часть 2. С. 205-212
3. Итоги внешнеэкономической деятельности Липецкой области. 29.01.2013. Администрация Липецкой области // *Бюджет.ru* [Электронный ресурс]. – Режим доступа: <http://bujet.ru/article/216178.php> (дата обращения 25.07.2013)
4. Павлов, К.В. Внешнеэкономический аспект управления региональной эффективностью экономики / К.В. Павлов, С.Н. Растворцева // *Региональная экономика: теория и практика*. 2009. № 20. С. 12-19.
5. Растворцева, С.Н. Внешнеэкономическая деятельность российских предприятий в условиях глобализации / С.Н. Растворцева, В.В. Фаузер, В.Н. Задорожный, В.А. Залевский. – СПб.: Издательский центр экономического факультета СПбГУ, 2011. – 116 с.
6. Регионы России. Социально-экономические показатели. 2003: Стат. сб. / Госкомстат России. – М., 2003. – 895 с.
7. Регионы России. Социально-экономические показатели. 2005: Стат. сб. / Росстат. – М., 2006. – 982 с.
8. Регионы России. Социально-экономические показатели. 2007: Стат. сб. / Росстат. – М., 2007. – 991 с.
9. Регионы России. Социально-экономические показатели. 2008: Стат. сб. / Росстат. – М., 2008. – 999 с.
10. Регионы России. Социально-экономические показатели. 2009: Стат. сб. / Росстат. – М., 2009. – 990 с.
11. Регионы России. Социально-экономические показатели. 2010: Стат. сб. / Росстат. – М., 2010. – 996 с.
12. Регионы России. Социально-экономические показатели. 2010: Стат. сб. / Росстат. – М., 2010. – 996 с.
13. Регионы России. Социально-экономические показатели. 2011: Стат. сб. / Росстат. – М., 2011. – 990 с.
14. Регионы России. Социально-экономические показатели. 2012: Стат. сб. / Росстат. – М., 2012. – 990 с.
15. Регионы России: Стат. сб. в 2 т. Т.2 / Госкомстат России. – М., 2001. – 827 с.
16. McCaig B. and Pavnick N. 2012, Export markets and labor allocation in a poor country. 48 p. [Электронный ресурс]. – Режим доступа: https://www.dartmouth.edu/~npavcnik/docs/mccaig_pavnick_employment_0622.pdf.
17. Pursiainen Ch. Regionology and Russian Foreign Policy: Identifying the theoretical alternatives // *Russian regions and regionalism strength through weakness*. Ed. by G.P. Herd and A.Aldis. – L. Routledge Curzon, 2003. pp. 82-100.
18. World Development Report: Reshaping Economic Geography, Washington, DC: World Bank. 2009.
19. World economic outlook: a survey by the staff of the International Monetary Fund. – Washington, DC: International Monetary Fund, Oct 2010.
20. World economic outlook: Hopes, Realities, Risks: survey by the staff of the International Monetary Fund. – Washington, DC: International Monetary Fund, Apl. 2013.

FOREIGN ECONOMIC ACTIVITY AS A FACTOR OF DEVELOPMENT OF RUSSIAN REGIONS

S.N. RASTVORTSEVA

*Belgorod State National
Research University
Belgorod*

*e-mail:
Rastvortseva@bsu.edu.ru*

E. E. KOLCHINSKAYA

*St. Petersburg State University
of Economics
St. Petersburg*

*e-mail:
kolch@leontief.ru*

In this paper we analyze the foreign trade of Central Federal Area regions in Russia. We examine the whole condition of trade, evaluate the efficiency of foreign trade in such indicators as export quota, import quota and foreign trade quota, the index of imports covering by exports, index of international competitiveness, the elasticity of foreign trade. We construct the regression models of interrelation of the volume of GRP exports, imports, foreign direct investment.

Keywords: Foreign trade in the region, foreign direct investment, the evaluation of foreign economic activity, regions of the Central Federal Area, foreign economic activity of Belgorod region.