

УДК 595.768.11(477.61/62)  
DOI 10.52575/2712-9047-2023-5-2-144-185

## Аннотированный список жуков-усачей (Coleoptera: Cerambycidae) Донбасса

**А.И. Губин, В.В. Мартынов**  
Донецкий ботанический сад,  
Россия, 283059, г. Донецк, пр-кт Ильича, 110  
E-mail: helmintolog@mail.ru; aphodius65@mail.ru

*Поступила в редакцию 18.04.2023; поступила после рецензирования 25.04.2023;  
принята к публикации 26.04.2023*

**Аннотация.** Составлен аннотированный список жуков-усачей (Coleoptera: Cerambycidae) Донбасса. К настоящему времени в регионе зарегистрировано обитание 121 вида усачей, относящихся к 61 роду, 30 трибам и 6 подсемействам. Еще 11 видов известны по литературным данным. Три вида, ранее указанные как перспективные к обнаружению в регионе, не выявлены. Девять видов указаны ошибочно и отсутствуют в фауне Донбасса. Впервые для территории Донецкой Народной Республики отмечен 1 вид, Луганской Народной Республики – 3 вида, Донбасса – 7 видов.

**Ключевые слова:** жесткокрылые, усачи, дровосеки, фауна, список видов, Донецк, Луганск

**Для цитирования:** Губин А.И., Мартынов В.В. 2023. Аннотированный список жуков-усачей (Coleoptera: Cerambycidae) Донбасса. *Полевой журнал биолога*, 5(2): 144–185. DOI: 10.52575/2712-9047-2023-5-2-144-185

---

## Annotated List of Longhorn Beetles (Coleoptera: Cerambycidae) of Donbass

**Alexander I. Gubin, Vladimir V. Martynov**  
Donetsk botanical garden,  
110 Illicha Ave, Donetsk 283059, Russia  
E-mail: helmintolog@mail.ru; aphodius65@mail.ru

*Received April 18, 2023; Revised April 25, 2023; Accepted April 26, 2023*

**Abstract.** An annotated list of longhorn beetles (Coleoptera: Cerambycidae) of Donbass has been compiled. By now, 121 species of longhorn beetles belonging to 61 genera, 30 tribes and 6 subfamilies are registered in the region. Another 11 species are known from literature data. Three species, previously indicated as promising for discovery in the region, have also not been registered. Nine species were noted erroneously and are absent in Donbass. For the first time for the territory of Donetsk People's Republic 1 species was registered, Lugansk People's Republic – 3 species, Donbass – 7 species.

**Keywords:** beetles, longicorn beetles, roundheaded borers, fauna, list of species, Donetsk, Lugansk

**For citation:** Gubin A.I., Martynov V.V. 2023. Annotated List of Longhorn Beetles (Coleoptera: Cerambycidae) of Donbass. *Field Biologist Journal*, 5(2): 144–185. DOI: 10.52575/2712-9047-2023-5-2-144-185

---

## Введение

Жуки-усачи, или дровосеки (Coleoptera: Cerambycidae) относятся к одной из наиболее изученных групп жесткокрылых в фауне России. Будучи исключительно фитофагами, усачи в первую очередь привлекают внимание как вредители лесных насаждений и сельскохозяйственных культур, а также как технические вредители [Загайкевич, 1974; Коломоец, 1995; Плавильщиков, 1936, 1940, 1958]. Кроме того, в состав семейства входит ряд редких видов, занесенных в охранные списки и Красные книги [Остапко и др., 2020; Красная книга Луганской Народной Республики, 2020] и способных выступать в качестве индикаторов изменения состояния различных биоценозов.

Первые литературные данные о фауне жуков-усачей Донбасса содержатся в работе А.А. Силантьева «Зоологические исследования на участках экспедиции Лесного департамента 1894–96 годов» [Силантьев, 1898], включающей сведения о регистрации 17 видов на территории Великоанадольского участка Экспедиции Лесного Департамента (Великоанадольский лес, Волновахский район). В дальнейшем происходит постепенное нарастание интенсивности сбора материала, однако в первой половине XX в. специализированные работы, посвященные дровосекам Донбасса, отсутствуют. Сведения об отдельных видах встречаются в статье К.В. Арнольди и Л.В. Арнольди «О некоторых реликтовых элементах в колеоптерофауне области среднего течения р. Северского Донца» [Арнольди, Арнольди, 1938] и монографиях Н.Н. Плавильщикова из серии фауна СССР [1936, 1940, 1958], где Донбасс фигурирует под топонимом «Донецкий бассейн». Результатом масштабной лесоустроительной деятельности, имевшей место в СССР в послевоенные годы, стала целая серия работ, посвященных фауне и экологии беспозвоночных искусственных и естественных лесов Донбасса, в которых приведены и многочисленные сведения о жуках-усачах [Арнольди, 1953, 1956; Бельговский, 1956; Медведев, 1950а, 1950b, 1964; Медведев и др., 1951; Медведев, Шапиро, 1957; Харакоз, 1955]. Сведения об жуках-усачах, вредящих древесным породам в городских насаждениях Донбасса, содержатся в монографии Т.П. Коломоец [1995]. Итоги многолетних исследований дровосеков в регионе отражены в статье В.В. Мартынова и Т.А. Писаренко «Эколого-фаунистический обзор жуков-усачей (Coleoptera: Cerambycidae) юго-восточной Украины» [Мартынов, Писаренко, 2003 (2004)], в основу которой были положены личные сборы авторов, проводившиеся в период с 1987 по 2002 год в 58 точках региона. Согласно данной работе, в пределах Донецкой и Луганской областей было зарегистрировано 105 видов дровосеков. В 2009 году вышел обзор А.Ф. Бартенева «Жуки-усачи Левобережной Украины и Крыма» [Бартенев, 2009] (последняя на данный момент монографическая работа, посвященная жукам-усачам Украины), однако практически все вошедшие в книгу сведения о жуках-усачах Донбасса ранее уже были опубликованы В.В. Мартыновым и Т.А. Писаренко [2003 (2004)].

Исследования, продолжившиеся после 2004 года, показали, что фауна жуков-усачей Донбасса по-прежнему изучена недостаточно: помимо обнаружения новых популяций известных видов и выяснения их эколого-трофических особенностей в регионе, нами регулярно регистрировались виды, ранее не указанные как для Донецкой или Луганской областей, так и для Донбасса или Украины в целом. Частично эти данные были опубликованы авторами [Губин, Мартынов, 2017, 2018а, 2018b; Мартынов и др., 2020; Gubin, Martynov, 2016, 2017, 2018], однако в процессе работы над упомянутыми статьями стала очевидна необходимость актуализации аннотированного списка, включающего все известные на данный момент сведения по видовому составу и распространению жуков-усачей Донбасса.

## Материал и методы исследования

В основу настоящей работы положены личные сборы авторов, проводившиеся в период с 1987 по 2022 год на территориях Донецкой и Луганской областей (с 2014 года – Донецкой и Луганской Народных Республик). Кроме того, были обработаны материалы Музея кафедры зоологии и экологии биологического факультета Донецкого национального универси-

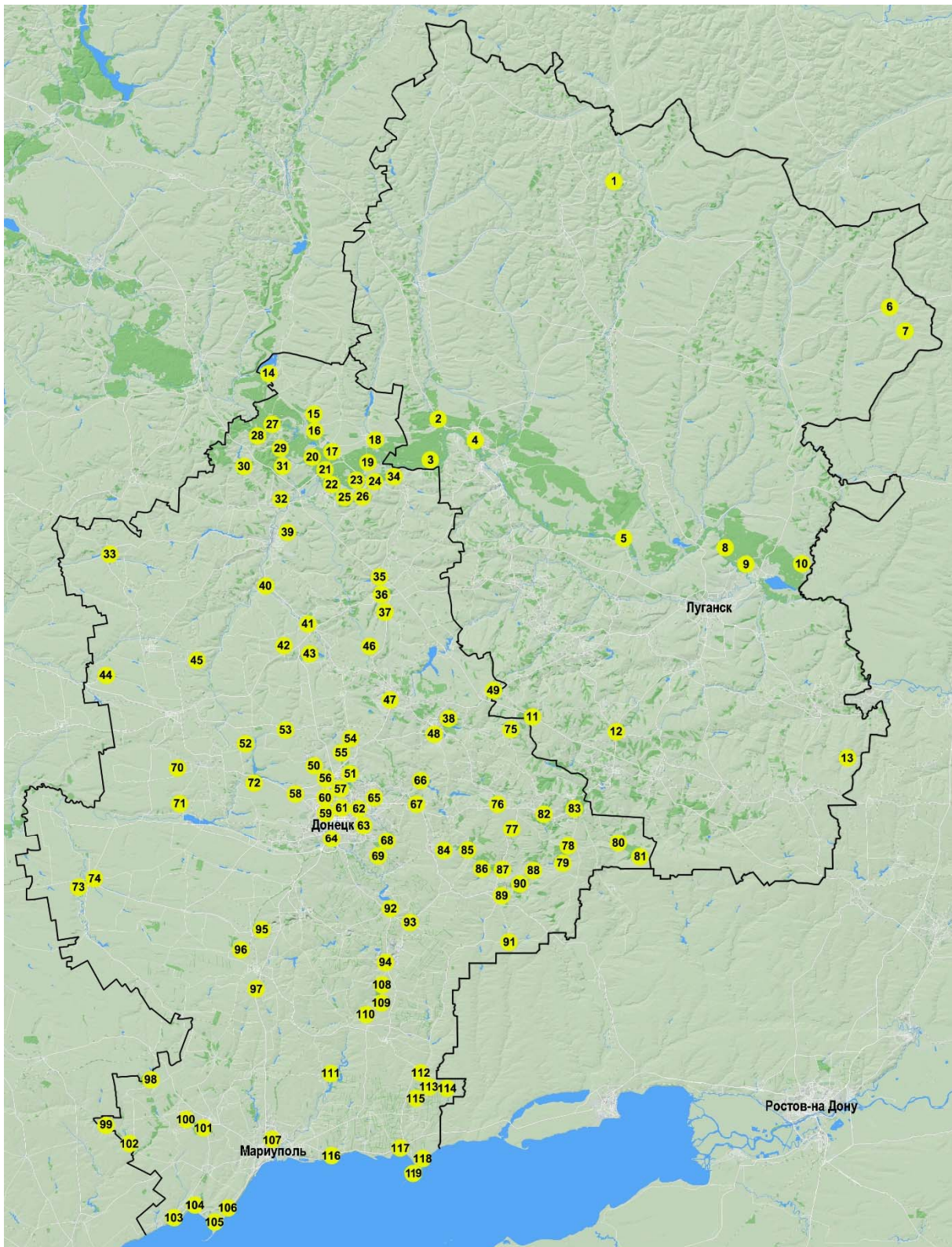
тета, начиная с 1972 года, и ряда частных коллекций. Также авторами были критически проанализированы все доступные литературные источники, содержащие сведения о жуках-усачах Донбасса. Пересмотр опубликованного ранее материала [Писаренко, 1999; Мартынов, Писаренко, 2003 (2004)] в соответствии с вышедшими в последние годы ревизиями позволил существенно уточнить список видов региона.

Сбор материала проводили стандартными энтомологическими методами: ручной сбор при маршрутном обследовании, кошение энтомологическим сачком, использование кроновых ловушек и почвенных ловушек Барбера, выведение имаго в лабораторных условиях из растительных материалов и т. д. [Голуб и др., 2012].

Всего в процессе работы было обследовано 119 точек на территории Луганской и Донецкой Народных Республик. Ниже приведены точки, в которых были проведены сборы жуков-усачей и их условные обозначения (см. рисунок).

Луганская Народная Республика. Белокуракинский р-н: 1 – с. Романовка; Кременской р-н: 2 – г. Кременная; 3 – 12 км южнее г. Кременная, Серебрянское лесн.; 4 – г. Рубежное; Новоайдарский р-н: 5 – с. Трехизбенка; Меловский р-н: 6 – с. Великоцк; 7 – заповедник «Стрельцовская степь»; Станично-Луганский р-н: 8 – заповедник «Придонцовская пойма»; 9 – ст. Кондрашевская-Новая; 10 – с. Колесниковка; Антрацитовский р-н: 11 – с. Фащевка, ур. Круглик; 12 – пгт. Ивановка; Свердловский р-н: 13 – заповедник «Провальская степь».

Донецкая Народная Республика. Краснолиманский р-н: 14 – с. Яцковка; 15 – с. Дерилово; 16 – пгт. Дробышево; 17 – г. Красный Лиман; 18 – с. Торское; 19 – пгт. Ямполь; 20 – с. Щурово; 21 – с. Старый Караван; 22 – с. Брусовка; 23 – с. Ильичевка; 24 – с. Закотное; 25 – заповедник «Меловая флора»; 26 – с. Кривая Лука; Славянский р-н: 27 – г. Святогорск; 28 – с. Богородичное; 29 – с. Сидорово; 30 – с. Адамовка; 31 – Маяцкое лесничество; 32 – г. Славянск; Александровский р-н: 33 – пгт. Александровка; Артемовский р-н: 34 – с. Дроновка; 35 – ст. Ступки; 36 – г. Артемовск; 37 – пгт. Опытное; 38 – пгт. Еленовка; 39 – г. Краматорск, с. Беленькое; 40 – г. Дружковка; Константиновский р-н: 41 – г. Константиновка; 42 – с. Степановка; 43 – региональный ландшафтный парк «Клебан-Бык»; Добропольский р-н: 44 – с. Юрьевка; 45 – с. Никаноровка; 46 – г. Дзержинск; пгт. Курдюмовка; 47 – г. Горловка; 48 – г. Енакиево; 49 – г. Дебальцево; 50 – г. Авдеевка; 51 – г. Ясиноватая; Ясиноватский р-н: 52 – пгт. Желанное; 53 – с. Новобахмутовка; 54 – пгт. Верхнеторецкое; 55 – с. Васильевка; 56 – ст. Скотоватая; 57 – с. Яковлевка; 58 – п. Пески; 59 – г. Донецк; 60 – Путиловский парк; 61 – парк культуры и отдыха имени Ленинского комсомола; 62 – Донецкий ботанический сад; 63 – мкр-н Цветочный; 64 – вдхр. Донецкое море; 65 – г. Макеевка; 66 – пгт. Нижняя Крынка; 67 – г. Харцызск; 68 – пгт. Грузско-Ломовка; 69 – г. Моспино; Красноармейский р-н: 70 – с. Юрьевка; 71 – с. Красное; Марьинский р-н: 72 – с. Карловка; Великоновоселковский р-н: 73 – с. Времевка; 74 – пгт. Великая Новоселка; Шахтёрский р-н: 75 – с. Никишино; 76 – г. Шахтерск; 77 – с. Великая Шишовка; 78 – Саур-Могилы; 79 – региональный ландшафтный парк «Донецкий кряж»; 80 – с. Дмитровка; 81 – с. Дибровка; 82 – г. Торез; 83 – г. Снежное; Амвросиевский р-н: 84 – с. Виноградное; 85 – с. Степано-Крынка; 86 – с. Новопетровское; 87 – с. Благодатное; 88 – с. Рубашкино; 89 – г. Амвросиевка; 90 – с. Карпово-Надеждинка; 91 – с. Васильевка; Старобешевский р-н: 92 – пгт. Старобешево; 93 – с. Новоекатериновка; 94 – с. Раздольное; Волновахский р-н: 95 – с. Великоанадоль; 96 – Великоанадольский лес; 97 – с. Дмитровка; Володарский р-н: 98 – заповедник «Каменные могилы»; 99 – с. Луговое; 100 – с. Фёдоровка; 101 – лесничество «Азовская дача»; Першотравневый р-н: 102 – с. Захаровка; 103 – с. Юрьевка; 104 – пгт. Ялта; 105 – с. Белосарайская коса; 106 – с. Мелекино; 107 – г. Мариуполь; Тельмановский р-н: 108 – с. Староласпа; 109 – заповедник «Кальмиусский»; 110 – с. Гранитное; 111 – с. Чермалык; 112 – с. Самсоново; Новоазовский р-н: 113 – заповедник «Хомутовская степь»; 114 – с. Клинкино; 115 – с. Хомутово; 116 – с. Широкино; 117 – г. Новоазовск; 118 – пгт. Седово; 119 – национальный природный парк «Меотида».



Точки сбора жуков-усачей (Coleoptera: Cerambycidae) на территории Донбасса (Донецкая и Луганская Народные Республики) в 1987–2022 гг. (пояснения см. в тексте)  
Collection points of longhorn beetles (Coleoptera: Cerambycidae) in Donbass (Donetsk and Lugansk People's Republic) in 1987–2022 (see text for explanation)

Видовые очерки представлены по унифицированной схеме: название вида, литературные указания, материал (содержит только ранее не публиковавшиеся авторами данные), биология. Виды в списке пронумерованы. В случае указания вида только в литературных источ-

никах и невозможности ревизии материала его обитание в регионе рассматривали как требующее подтверждения. Данные виды в списке не пронумерованы, как и выявленные нами ошибочные указания (например, ряд видов в работе [Писаренко, 1999]).

В тексте, помимо общепринятых, использованы следующие сокращения и обозначения: лесн. – лесничество, зап. – заповедник, РЛП – региональный ландшафтный парк, НПП – национальный природный парк, ПП – зап. «Придонцовская пойма», ПС – зап. «Провальская степь», КМ – зап. «Каменные могилы», ХС – зап. «Хомутовская степь», ВЛ – Великоанадольский лес, Деркул. СПЛ – Деркульская станция полезашитного лесоразведения, ДПГА – Донецкая промышленно-городская агломерация, ДБС – Донецкий ботанический сад, КК ДНР – вид внесен в Перечень объектов животного и растительного мира, рекомендуемых к включению в первое издание Красной книги Донецкой Народной Республики, КК ЛНР – вид внесен во второе издание Красной книги Луганской Народной Республики; \* – вид впервые отмечен для Донецкой Народной Республики, \*\* – вид впервые отмечен для Луганской Народной Республики, \*\*\* – вид впервые отмечен для Донбасса, [ ] – обитание в регионе требует подтверждения.

## Результаты исследований

### *Аннотированный список жуков-усачей Донбасса*

Семейство Cerambycidae Latrille, 1802

Подсемейство Prioninae Latrille, 1802

Триба Ergatini Fairmaire, 1864

Род *Ergates* Audinet-Serville, 1832

1. *Ergates faber* (Linnaeus, 1760).

Литературные указания: с. Богородичное [Арнольди, Арнольди, 1938]; г. Святогорск [Арнольди, 1953]; Донецкая возвышенность [Загайкевич, 1991]; Луганская обл., Донецкая обл. [Мартынов, Писаренко, 2003 (2004)].

Материал: **28**, 25.07.1970, 1 экз.

Биология: июль – август. Приурочен к старым хвойным лесам. Личинки под корой и в древесине сосен (*Pinus* spp.) и елей (*Picea* spp.). Известен только из старых сосняков поймы р. Северский Донец. Крайне редок. КК ДНР.

Триба Prionini Latrille, 1802

Род *Prionus* Geoffroy, 1762

2. *Prionus coriarius* (Linnaeus, 1758).

Литературные указания: г. Святогорск [Арнольди, 1953]; Донбасс [Писаренко, 1999]; Луганская обл., Донецкая обл. [Мартынов, Писаренко, 2003 (2004)]; пгт. Станично-Луганское [Бартенев, 2009]; ДПГА [Губин, Мартынов, 2017].

Материал: **8**, 26.08.2003, 1 экз., 21.06.2004, 1 экз., 27.06.2004, 1 экз.; **11**, 13.07.2008, 1 экз.; **23**, 12.07.2003, 1 экз.; **28**, 01.08.2006, 2 экз., 28.06.2007, 1 экз.; **31**, 14.07.2009, 1 экз.

Биология: июнь – август. Населяет в основном старые лиственные леса. Личинки в гниющей древесине различных лиственных и хвойных пород. Известен преимущественно из пойменных лесов р. Северский Донец и байрачных лесов Донецкого края. Редок и локален. КК ДНР.

Подсемейство Lepturinae Latrille, 1802

Триба Lepturini Latrille, 1802

Род *Alosterna* Mulsant, 1863

3. *Alosterna tabacicolor* (DeGeer, 1775).

Литературные указания: Луганская обл. [Мартынов, Писаренко, 2003 (2004)]; с. Дьяково [Бартенев, 2009]; ДПГА [Губин, Мартынов, 2017].



Материал: **49**, 4.06.2011, 2 экз.; **62**, 21.05.2010, 1 экз.; **87**, 18.05.2011, 1 экз., 21.05.2018–22.05.2018, 1 экз.

Биология: май – июнь. Приурочен к листовым насаждениям. Личинки под корой и в древесине различных пород; иногда заселяет хвойные породы. Довольно редок и локален.

[Род *Anastrangalia* Casey, 1924]

[*Anastrangalia sanguinolenta* (Linnaeus, 1760)].

Литературные указания: Донбасс [Писаренко, 1999]; Луганская обл., Донецкая обл. [Мартынов, Писаренко, 2003 (2004)].

Замечания: указан ошибочно, в регионе не зафиксирован. Литературные указания с исследуемой территории следует относить к *Stictoleptura (Aredolpona) rubra* (Linnaeus, 1758).

Род *Anoplodera* Mulsant, 1839

Подрод *Anoplodera* Mulsant, 1839

4. *Anoplodera* (s. str.) *rufipes ventralis* Heyden, 1886.

Литературные указания: Деркул. СПЛ [Арнольди, 1956]; Донбасс [Писаренко, 1999]; ПП, ПС [Мартынов, Писаренко, 2003 (2004)]; ДПГА [Губин, Мартынов, 2017].

Материал: **13**, 12.05.2001, 1 экз., 17.05.2001, 1 экз.; **45**, 1.05.2003, 1 экз.; **49**, 4.06.2011, 1 экз.; **51**, 19.07.2000, 2 экз., 15.07.2005, 1 экз.; **79**, 5.06.2004, 1 экз.

Биология: май – июль. Приурочен к листовым насаждениям. Личинки под корой и в древесине листовых пород. Наиболее обычен в пойменных лесах р. Северский Донец и байрачных лесах Донецкого края. Как правило, немногочисленный.

5. *Anoplodera* (s. str.) *sexguttata* (Fabricius, 1775).

Литературные указания: г. Рубежное [Мартынов, Писаренко, 2003 (2004)].

Биология: июнь. Приурочен к листовым насаждениям. Личинки в гниющей древесине различных пород. Известен только из пойменных лесов р. Северский Донец на территории ЛНР. Крайне редок.

Род *Grammoptera* Dejean, 1835

Подрод *Grammoptera* Dejean, 1835

6. *Grammoptera* (s. str.) *abdominalis* (Stephens, 1831).

Литературные указания: ДПГА [Губин, Мартынов, 2017].

Материал: **50**, 29.03.2003, выведение из *Acer negundo* и *Quercus robur*, 3 экз.

Биология: приурочен к листовым насаждениям. Личинки под корой и в древесине тонких гниющих ветвей различных пород. Известен только с территории ДПГА. Крайне редок.

7. *Grammoptera* (s. str.) *ruficornis* (Fabricius, 1781).

Литературные указания: Луганская обл., Донецкая обл. [Мартынов, Писаренко, 2003 (2004)]; ДПГА [Губин, Мартынов, 2017].

Материал: **13**, 14.05.2001, 5 экз.; **61**, 20.05.1999, 2 экз.; **87**, 18.05.2011, 1 экз.; **96**, 27.05.2003, 1 экз.

Биология: май – июнь. Приурочен к листовым насаждениям. Личинки под корой и в древесине тонких гниющих ветвей различных пород. По всей территории, но повсеместно редок.

[*Grammoptera* (s. str.) *ustulata* (Schaller, 1783)].

Литературные указания: Донбасс [Писаренко, 1999].

Замечания: указан ошибочно, в регионе не зафиксирован.

[Род *Judolia* Mulsant, 1863]

[*Judolia sexmaculata* (Linnaeus, 1758)].

Литературные указания: ВЛ [Харакоз, 1955]; ВЛ [Мартынов, Писаренко, 2003 (2004)].

Замечания: известен только по литературным данным. Обитание в регионе требует подтверждения.

Род *Leptura* Linnaeus, 1758  
Подрод *Leptura* Linnaeus, 1758

[*Leptura* (s. str.) *aethiops* Poda von Neuhaus, 1761].

Литературные указания: г. Святогорск [Арнольди, 1953]; г. Святогорск [Мартынов, Писаренко, 2003 (2004)].

Замечания: известен только по литературным данным. Обитание в регионе требует подтверждения.

8. *Leptura* (s. str.) *quadrifasciata* Linnaeus, 1758.

Литературные указания: г. Святогорск [Арнольди, 1953]; Донбасс [Писаренко, 1999]; Луганская обл., Донецкая обл. [Мартынов, Писаренко, 2003(2004)].

Материал: **8**, 03.06.2003, 1 экз.; **28**, 19.07.1976, 1 экз., 12.07.2001, 2 экз.; **32**, 24.06.1996, 1 экз.; **34**, 23.07.2003, 1 экз., 01.08.2011, 1 экз., 17.07.2013, 1 экз.

Биология: июнь – август. Населяет лиственные и смешанные леса. Личинки в гниющей древесине различных лиственных пород. В пойменных лесах р. Северский Донец, а также на опушках байрачных и пойменных лесов Донецкого края. В местах локализации довольно обычен.

Род *Pachytodes* Pic, 1891

9. *Pachytodes erraticus* (Dalman, 1817).

Литературные указания: ВЛ [Медведев, 1950a]; ПС [Медведев, 1950b]; г. Святогорск [Арнольди, 1953]; ВЛ [Харакоз, 1955]; СС, ПС [Медведев, Божко, Шапиро, 1951]; Луганская обл., Донецкая обл. [Мартынов, Писаренко, 2003 (2004)]; ПС, г. Димитров [Бартенев, 2009]; ДПГА [Губин, Мартынов, 2017].

Материал: **8**, 28.07.1997, 3 экз.; **13**, 12.07.2000, 1 экз., 19.06.2003, 3 экз., 21.06.2003, 2 экз., 24.07.2003, 1 экз., 28.06.2005, 1 экз.; **21**, 18.06.1998, 3 экз.; **25**, 14.07.2003, 1 экз.; **28**, 28.06.2007, 1 экз.; **38**, 18.06.2011–19.06.2011, 4 экз.; **43**, 12.07.2000, 4 экз.; **51**, 25.06.2004, 3 экз., 27.06.2004, 4 экз., 04.07.2005, 2 экз., 8.06.2009, 1 экз.; **55**, 18.07.2004, 1 экз., 25.07.2004, 1 экз., 11.06.2006, 1 экз.; **59**, 04.07.2004, 8 экз., 07.07.2005, 1 экз., 12.06.2006, 1 экз., 14.06.2009, 3 экз., 30.05.2010, 3 экз., 12.06.2018, 1 экз.; **78**, 05.07.2017, 7 экз.; **79**, 16.06.2005, 1 экз.; **85**, 10.07.2007, 1 экз.; **86**, 19.06.2012, 2 экз.; **89**, 21.05.2018, 1 экз.; **98**, 20.06.1996, 1 экз., 01.06.2012, 3 экз.; **99**, 23.06.2006, 7 экз.

Биология: май – июль. Приурочен к лиственным и смешанным насаждениям. Личинки в гниющих корнях различных лиственных пород. Повсеместно. Обычный, фоновый вид.

Род *Paracorymbia* Miroshnikov, 1998  
Подрод *Paracorymbia* Miroshnikov, 1998

10. *Paracorymbia* (s. str.) *maculicornis* (DeGeer, 1775).

Литературные указания: пгт. Станично-Луганское [Бартенев, 2009].

Биология: июль. Приурочен к хвойным и смешанным пойменным лесам. Личинки в гниющей древесине хвойных, реже лиственных пород. Известен только из пойменных лесов р. Северский Донец на территории заповедника «Придонцовская пойма» (ЛНП). Крайне редок.

Род *Pseudovadonia* Lobanov, Danilevsky & Murzin, 1981

11. *Pseudovadonia livida bicarinata* (N. Arnold, 1869).

Литературные указания: ВЛ [Силантьев, 1898]; г. Святогорск [Арнольди, 1953, 1956]; ВЛ [Харакоз, 1955]; Деркул. СПЛ [Бельговский, 1956]; ХС [Медведев, Божко, Шапиро, 1951]; Донбасс [Писаренко, 1999]; Луганская обл., Донецкая обл. [Мартынов, Писаренко, 2003 (2004)]; ПП, ПС, г. Димитров [Бартенев, 2009]; ДПГА [Губин, Мартынов, 2017].

Материал: **8**, 07.06.2000, 2 экз., 17.06.2002, 2 экз., 10.05.2003, 1 экз., 03.06.2003, 1 экз., 10.06.2003, 3 экз., 12.06.2003, 2 экз., 24.06.2004–26.06.2004, 2 экз.; **9**, 12.06.2003–14.06.2003, 9 экз.; **13**, 10.07.2000, 1 экз., 19.06.2003–20.06.2003, 3 экз.; **21**, 18.06.1998, 4 экз.; **22**, 15.07.2003, 1 экз.; **24**, 11.07.2003, 5 экз., 22.07.2003, 3 экз.; **25**, 14.07.2003, 2 экз.; **28**, 02.07.1976, 1 экз., 15.07.2000, 1 экз., 19.06.2003, 5 экз., 28.06.2007, 1 экз.; **34**, 03.07.1999–06.07.1999, 2 экз., 27.03.2000–28.03.2000, 4 экз., 30.07.2000, 4 экз., 06.07.2002, 1 экз., 08.07.2002, 1 экз., 02.07.2003–04.07.2003, 4 экз., 16.07.2003–17.07.2003, 5 экз., 15.07.2003, 6 экз., 20.07.2003, 2 экз., 22.06.2010, 1 экз., 26.06.2011, 1 экз.; **43**, 12.07.2000, 2 экз.; **50**, 3.06.2003, 2 экз.; **51**, 28.06.1996, 2 экз., 07.06.1997, 5 экз., 23.06.2002, 5 экз., 18.07.2004, 2 экз.; **59**, 24.06.1997, 2 экз., 03.06.1998, 1 экз., 07.06.1999, 1 экз., 08.07.2000, 2 экз., 04.07.2004, 2 экз., 20.07.2004, 1 экз.; **62**, 03.07.2000, 1 экз., июнь 2007 года, 8 экз., 22.06.2009, 1 экз.; **74**, 05.06.2004, 1 экз.; **78**, 05.07.2017, 3 экз.; **79**, 04.06.2004–05.06.2004, 2 экз.; **87**, 21.05.2018–22.05.2018, 2 экз.; **98**, 4.06.1998, 1 экз., 11.06.1998–12.06.1998, 2 экз., 02.06.2012–03.06.2012, 2 экз.; **105**, 14.07.2008, 1 экз.; **113**, 18.06.2001–20.06.2001, 8 экз., 11.06.2004–12.06.2004, 3 экз., 07.06.2016, 1 экз.

Биология: март – август. Экологически пластичен, населяет различные типы естественных и искусственных биотопов (включая урбоценозы). Личинки в почве и древесине, питаются мицелием грибов. По всей территории, один из наиболее массовых видов.

#### Род *Ruptela* Nakane & K. Ohbayashi, 1957

##### 12. *Rutpela maculata* (Poda von Neuhaus, 1761).

Литературные указания: г. Святогорск, Деркул. СПЛ [Арнольди, 1953, 1956]; Донбасс [Писаренко, 1999]; Луганская обл., Донецкая обл. [Мартынов, Писаренко, 2003 (2004)].

Материал: **28**, 29.06.1980, 1 экз.

Биология: июнь – июль. Населяет лиственные и смешанные леса. Личинки в гниющей древесине различных лиственных, реже хвойных пород. В пойменных лесах р. Северский Донец и в байрачных лесах Донецкого края. Локальный, немногочисленный вид.

#### Род *Stenurella* Villiers, 1974

##### Подрод *Priscostenurella* Özdikmen, 2013

##### 13. *Stenurella (Priscostenurella) bifasciata* (O.F. Müller, 1776).

Литературные указания: ВЛ [Силантьев, 1898]; ВЛ [Медведев, 1950a]; ПС [Медведев, 1950b]; г. Святогорск [Арнольди, 1953]; Донбасс [Писаренко, 1999]; Луганская обл., Донецкая обл. [Мартынов, Писаренко, 2003 (2004)]; пгт. Станично-Луганское, ПС, СС, г. Димитров, пгт. Удачная [Бартенев, 2009]; ДПГА [Губин, Мартынов, 2017].

Материал: **2**, 09.07.2002, 15 экз.; **8**, 23.07.1998–24.07.1998, 3 экз., 16.07.2001, 1 экз., 18.06.2003, 3 экз., 25.08.2003, 1 экз., 21.06.2004, 1 экз.; **13**, 14.07.2000, 1 экз., 19.06.2003–20.06.2003, 3 экз., 28.06.2005, 2 экз.; **14**, 08.07.1998, 2 экз.; **17**, 01.07.1998, 2 экз.; **19**, 22.07.2002, 1 экз., 10.07.2003, 1 экз., 21.07.2003, 2 экз.; **20**, 15.07.2003, 8 экз.; **23**, 12.07.2003, 2 экз., 19.07.2003, 2 экз.; **24**, 22.07.2003, 1 экз.; **26**, 14.07.2003, 2 экз.; **28**, 11.07.2001–12.07.2001, 8 экз., 02.07.2006, 2 экз.; **34**, 05.07.1999, 1 экз., 02.07.2003–04.07.2003, 6 экз., 15.07.2003, 1 экз., 17.07.2003–18.07.2003, 5 экз., 20.07.2003, 6 экз., 27.07.2003, 1 экз., 28.06.2010, 2 экз., 14.07.2010, 3 экз., 22.06.2011, 1 экз., 26.06.2011, 2 экз.; **39**, 20.06.2007, 1 экз.; **41**, 26.06.1998, 1 экз.; **47**, 07.08.2003, 1 экз.; **51**, 23.06.2002, 2 экз., 25.06.2004, 3 экз.; **55**, 11.07.2004, 4 экз., 08.08.2004, 3 экз.; **59**, 08.07.2000, 6 экз., 04.07.2004, 3 экз.; **61**, 20.06.2002, 1 экз.; **62**, июнь 2007 года, 3 экз., июль 2007 года, 1 экз.; **78**, 05.07.2017, 3 экз.; **92**, 26.06.2004, 1 экз.; **96**, 03.07.2004, 1 экз.; **113**, 19.06.2001, 1 экз.; **114**, 26.06.2016, 1 экз.



Биология: май – август. Экологически пластичен, населяет различные типы биотопов, тяготеет к листовным и смешанным насаждениям. Личинки в гниющей древесине различных листовных и хвойных пород. По всей территории, один из наиболее массовых видов.

Подрод *Stenurella* Villiers, 1974

14. *Stenurella* (s. str.) *melanura* (Linnaeus, 1758).

Литературные указания: г. Святогорск [Арнольди, 1953]; ПС [Медведев, 1950б]; Луганская обл., Донецкая обл. [Мартынов, Писаренко, 2003 (2004)]; ПС [Бартенев, 2009]; ДПГА [Губин, Мартынов, 2017].

Материал: **13**, 11.06.1999, 1 экз., 19.06.2003–20.06.2003, 3 экз.; **18**, 13.06.1996, 1 экз.; **19**, 23.06.2011, 1 экз.; **28**, 18.06.1999, 2 экз., 15.07.2000, 3 экз., 11.08.2002, 2 экз.; **34**, 02.07.2003–03.07.2003, 2 экз., 20.06.2011, 1 экз.; **39**, 31.07.2006, 1 экз.; **45**, 04.06.2007, 1 экз.; **51**, 23.06.2002, 3 экз., 25.06.2004, 5 экз., 27.06.2004, 1 экз.; **59**, 20.06.2004, 1 экз.; **62**, май 2007 года, 1 экз., июнь 2007 года, 6 экз.

Биология: май – август. Экологически пластичен, населяет различные типы биотопов, тяготеет к листовным и смешанным насаждениям. Личинки в гниющей древесине различных листовных и хвойных пород. Повсеместно. Обычный вид.

Род *Stictoleptura* Casey, 1924

Подрод *Aredolpona* Nakane & K. Ohbayashi, 1957

15. *Stictoleptura* (*Aredolpona*) *rubra* (Linnaeus, 1758).

Литературные указания: Донбасс [Писаренко, 1999]; Луганская обл., Донецкая обл. [Мартынов, Писаренко, 2003 (2004)]; ДПГА [Губин, Мартынов, 2017].

Материал: **8**, 25.07.1997, 1 экз., 28.07.1997, 1 экз.; **28**, 25.06.1997, 4 экз., 25.07.1997, 2 экз.

Биология: июнь – август. Населяет естественные и искусственные хвойные насаждения. Личинки в гниющей древесине различных пород. В основном сосредоточен в пойменных борах р. Северский Донец. Редкий, немногочисленный.

Замечания: литературные указания *Anastrangalia sanguinolenta* с исследуемой территории следует относить к данному виду.

Род *Strangalia* Dejean, 1835

16. *Strangalia attenuata* (Linnaeus, 1758).

Литературные указания: ВЛ [Силантьев, 1898]; ВЛ [Медведев, 1950а]; ПС [Медведев, 1950б]; ПС [Медведев, Божко, Шапиро, 1951]; г. Святогорск, Деркул. СПЛ [Арнольди, 1953, 1956]; Деркул. СПЛ [Бельговский, 1956]; Донбасс [Писаренко, 1999]; Луганская обл., Донецкая обл. [Мартынов, Писаренко, 2003 (2004)]; пгт. Станично-Луганское, ПС [Бартенев, 2009]; ДПГА [Губин, Мартынов, 2017].

Материал: **8**, 23.07.1998–25.07.1998, 5 экз., 26.08.2003, 4 экз.; **13**, 19.06.2003, 3 экз.; **19**, 11.07.2003, 1 экз., 21.07.2003, 2 экз.; **20**, 15.07.2003, 11 экз.; **22**, 15.07.2003, 8 экз.; **25**, 11.07.2003, 1 экз.; **34**, 01.08.2011, 4 экз., 17.07.2013, 3 экз.; **51**, 17.08.2003, 1 экз.; **55**, 11.06.2006, 2 экз.

Биология: май – август. Населяет листовные и смешанные леса. Личинки в гниющей древесине листовных, реже хвойных пород. В пойменных лесах р. Северский Донец, а также на опушках байрачных и пойменных лесов Донецкого края. Довольно обычен.

Род *Vadonia* Mulsant, 1863

17. *Vadonia bipunctata steveni* (Sperk, 1835).

Литературные указания: Донбасс [Писаренко, 1999]; Луганская обл., Донецкая обл. [Мартынов, Писаренко, 2003 (2004)]; окр. гг. Донецк и Луганск [Данилевский, 2014]; ДПГА [Губин, Мартынов, 2017].

Материал: **13**, 19.06.2003, 1 экз.; **38**, 18.06.2011–19.06.2011, 1 экз.; **113**, 06.06.2016, 5 экз., 08.06.2016, 5 экз.

Биология: май – июнь. Приурочен к целинным степным биоценозам. Личинки в корнях короставника (*Knautia* spp.), скабиозы (*Scabiosa* spp.), молочая (*Euphorbia* spp.). По всей территории, но почти везде довольно редок и локален.

18. *Vadonia unipunctata* (Fabricius, 1787).

Литературные указания: ВЛ [Силантьев, 1898]; ПС [Медведев, 1950б]; Деркул. СПЛ [Арнольди, 1956]; Донбасс [Писаренко, 1999]; Луганская обл., Донецкая обл. [Мартынов, Писаренко, 2003 (2004)]; ДПГА [Губин, Мартынов, 2017].

Материал: **8**, 18.06.2003, 1 экз.; **13**, 10.07.2000, 2 экз., 22.06.2002, 1 экз.; **25**, 14.07.2003, 1 экз.; **51**, 23.06.2002, 2 экз., 25.06.2004, 2 экз.; **54**, 16.08.1987, 1 экз.; **59**, 16.06.2003, 3 экз.; **77**, 23.05.2018, 1 экз.; **79**, 16.06.2005, 2 экз.; **89**, 29.05.2012, 2 экз.; **92**, 5.06.2002, 4 экз., 11.06.2011, 3 экз., 06.06.2019, 6 экз.; **96**, 21.06.2002, 1 экз.; **98**, 04.06.1997, 1 экз.; **105**, 18.07.2001, 1 экз.; **109**, 17.05.2012, 2 экз.; **113**, 02.06.1983, 2 экз., 18.06.2001, 2 экз., 11.06.2004, 2 экз., 12.06.2004, 1 экз., 24.05.2016, 2 экз., 26.05.2016, 1 экз., 06.06.2016–08.06.2016, 30 экз., 09.07.2016, 3 экз.

Биология: май – июнь. Населяет открытые травянистые биотопы. Личинки в корнях короставника (*Knautia* spp.), скабиозы (*Scabiosa* spp.), молочая (*Euphorbia* spp.). По всей территории, намного более обычен, чем предыдущий вид.

Триба Rhagiini Kirby, 1937

Род *Akimerus* Audinet-Serville, 1835

19. *Akimerus schaefferi* (Laicharting, 1784).

Литературные указания: Луганская обл., Донецкая обл. [Мартынов, Писаренко, 2003 (2004)]; пгт. Станично-Луганское [Бартенев, 2009].

Материал: **28**, 04.07.2009, 1 экз.

Биология: июнь – июль. Приурочен к старым пойменным лесам. Личинки в мертвых и отмирающих корнях дубов, возможно и других лиственных пород. Известен только из пойменных лесов р. Северский Донец. КК ДНР.

Род *Cortodera* Mulsant, 1863

[*Cortodera femorata* (Fabricius, 1787)].

Литературные указания: Донбасс [Писаренко, 1999]; ПП [Мартынов, Писаренко, 2003 (2004)].

Замечания: указан ошибочно, в регионе не зафиксирован. Все указания относятся к *Cortodera tibialis rossica* Danilevsky, 2001.

20. *Cortodera holosericea* (Fabricius, 1801).

Литературные указания: ВЛ [Силантьев, 1898]; г. Славянск, г. Артемовск [Плавильщиков, 1936]; ВЛ [Загайкевич, 1961]; Донецкая возвышенность [Медведев, 1964]; ПС [Мартынов, Писаренко, 2003 (2004)].

Биология: июнь. Приурочен к целинным степным биоценозам. Личинки в корнях васильков (*Centaurea* spp.). Современные находки ограничены территорией заповедника «Провальская степь». Крайне редок, нуждается в охране.

21. *Cortodera humeralis* (Schaller, 1783).

Литературные указания: Донбасс [Писаренко, 1999]; ДБС [Мартынов и др., 2020].

Биология: май. Приурочен к лиственным насаждениям. Личинки в поверхностном слое почвы на гниющих остатках лиственных деревьев. Известен только с территории ДПГА. Крайне редок.

Замечания: более раннее указание Т.А. Писаренко [1999] не было основано на фактическом материале.

22. *Cortodera reitteri* Pic, 1891.

Литературные указания: ПС [Медведев, 19506]; ПС [Загайкевич, 1961]; СС, ПС, ВЛ [Danilevsky, 2001a]; ПС [Мартынов, Писаренко, 2003 (2004)]; Амвросиевский р-н: с. Новопетровка [Gubin, Martynov, 2016].

Биология: май. Приурочен к целинным степным биоценозам. Кормовые растения личинок, предположительно, молочай (*Euphorbia* spp.). Крайне редок. КК ДНР.

23. *Cortodera tibialis rossica* Danilevsky, 2001.

Литературные указания: Луганская обл. [Касаткин, 1998]; с. Богородичное, с. Кружиловка [Danilevsky, 2001].

Материал: **8**, 27.05.1977, 1 экз., 08.06.1999, 12 экз., 09.06.1999–10.06.1999, 9 экз., 12.05.2001, 22 экз., 04.06.2001, 1 экз., 09.06.2003–12.06.2003, 10 экз.; **9**, 14.06.2003, 11 экз., 18.06.2003, 1 экз.; **28**, 19.06.2003, 2 экз.

Биология: май – июнь. Населяет влажные пойменные луга. Кормовые растения личинок не установлены. Известен только из пойменных биотопов р. Северский Донец. Наиболее многочисленная популяция отмечена на территории заповедника «Придонцовская пойма», в остальных местах крайне редок. КК ДНР.

24. *Cortodera villosa krasnobaevi* Danilevsky, 2010.

Литературные указания: СС, ПС [Загайкевич, 1960]; СС, ПС [Мартынов, Писаренко, 2003 (2004)]; ПС [Danilevsky, 2010]; с. Татьянаовка, г. Святогорск, Деркульская СПЛ [Мирошников, 2007]; ПС, СС [Danilevsky, 2010].

Материал: **101**, 28.05.2000, 12 экз.; **113**, дата неизвестна, 1 экз.

Биология: май – июнь. Приурочен к целинным степным биоценозам. Личинки в корнях васильков (*Centaurea* spp.). Крайне редок. КК ДНР.

Род *Dinoptera* Mulsant, 1863

25. *Dinoptera collaris* (Linnaeus, 1758).

Литературные указания ВЛ [Силантьев, 1898]; ПС [Медведев, 19506]; ПС [Медведев, Божко, Шапиро, 1951]; г. Святогорск, Деркул. СПЛ [Арнольди, 1953, 1956]; Луганская обл., Донецкая обл. [Мартынов, Писаренко, 2003 (2004)]; ПС, г. Димитров, с. Карловка [Бартенев, 2009]; ДПГА [Губин, Мартынов, 2017].

Материал: **7**, 05.06.1996, 3 экз.; **8**, 07.06.2000, 1 экз., 10.05.2003, 1 экз., 09.06.2003–10.06.2003, 5 экз., 18.06.2003, 5 экз.; **9**, 12.05.2001, 1 экз., 01.06.2002, 2 экз., 18.06.2002, 1 экз., 12.06.2003, 2 экз.; **13**, 08.06.2000, 1 экз., 14.05.2011–17.05.2001, 35 экз., 21.06.2003, 2 экз.; **25**, 14.07.2003, 1 экз.; **28**, 19.06.2003, 8 экз.; **33**, 28.05.2005, 2 экз.; **34**, 30.06.2000, 1 экз.; **36**, 16.05.2001, 1 экз.; **45**, 01.05.2003, 6 экз., 07.06.2003, 1 экз.; **49**, 16.05.2010, 1 экз.; **50**, 03.06.2003, 17 экз.; **51**, 23.06.2002, 1 экз., 08.06.2009, 1 экз.; **55**, 09.06.2004, 2 экз.; **59**, 14.06.1996, 1 экз.; 14.05.1998, 1 экз.; 03.06.2004, 1 экз.; **62**, 23.06.2007, 5 экз., 25.05.2010, 1 экз., 18.05.2016, 2 экз., 4.06.2016, 1 экз.; **65**, 28.05.2001, 1 экз.; **78**, 19.05.2017, 2 экз.; **79**, **04.06.2004–05.06.2004**, 2 экз.; **91**, 25.05.1999, 18 экз.; **92**, 27.05.2007, 1 экз.; **96**, 27.05.2003, 1 экз.; **98**, 17.05.2004–19.05.2004, 3 экз.; **113**, 11.05.2004–12.05.2004, 3 экз., 12.06.2004, 1 экз., 08.05.2016–09.05.2016, 1 экз., 24.05.2016, 1 экз.

Биология: май – август. Приурочен к естественным и искусственным листовым насаждениям. Личинки под корой тонких отмирающих ветвей деревьев и кустарников различных пород. Распространен по всему региону. Повсеместно, один из наиболее массовых видов.

Род *Euracmaeops* Danilevsky, 2014

26. *Euracmaeops marginatus* (Fabricius, 1781).

Литературные указания: ПП [Мартынов, Писаренко, 2003 (2004)].

Биология: май. Приурочен к старым хвойным лесам. Личинки под корой сосен (*Pinus* spp.) и елей (*Picea* spp.). Известен только из пойменных сосняков р. Северский Донец на территории зап. «Придонцовская пойма». Крайне редок.

[Род *Evodinellus* Plavilstshikov, 1915]

[Подрод *Brachytodes* Planet, 1924]

[*Evodinellus (Brachytodes) clathratus* (Fabricius, 1793)].

Литературные указания: Донбасс [Писаренко, 1999].

Замечания: указан ошибочно, в регионе не зафиксирован.

Род *Rhagium* Fabricius, 1775

Подрод *Megarhagium* Reitter, 1913

[*Rhagium (Megarhagium) mordax* (DeGeer, 1775)].

Литературные указания: перспективен к обнаружению в регионе [Мартынов, Писаренко, 2003 (2004)].

Замечания: обитание вида в регионе не подтверждено.

27. *Rhagium (Megarhagium) sycophanta* (Schrank, 1781).

Литературные указания: г. Святогорск [Арнольди, 1953, 1956]; Донбасс [Писаренко, 1999]; Луганская обл. [Мартынов, Писаренко, 2003 (2004)].

Материал: **8**, 02.06.1996, 12 экз., 18.06.2001, 3 экз., 12.06.2003, 1 экз.; **28**, 05.07.2008, 1 экз., 06.06.2012, 1 экз.; **34**, 16.05.2012, 1 экз.

Биология: май – июль. Приурочен к старым пойменным лесам. Личинки под корой и в древесине дубов (*Quercus* spp.), реже других лиственных пород. Известен только из пойменных лесов р. Северский Донец. Редок. КК ДНР.

Подрод *Rhagium* Fabricius, 1775

28. *Rhagium* (s. str.) *inquisitor* (Linnaeus, 1758).

Литературные указания: Луганская обл., Донецкая обл. [Мартынов, Писаренко, 2003 (2004)]; ДПГА [Губин, Мартынов, 2017].

Материал: **17**, 02.04.2007, 1 экз., 19.04.2008, 1 экз.; **18**, 13.10.2007, 1 экз.; **50**, 19.04.2003, 6 экз.; **62**, 05.06.2016, 1 экз., 02.05.2017, 1 экз., 03.05.2017, 8 экз., август 2017 года, выведение из *Pinus sylvestris*, 9 экз., 03.05.2017, 6 экз.; **65**, 29.09.2018, 1 экз.; **71**, 07.05.2005, 1 экз.; **89**, 20.09.2018, 1 экз.; **101**, 09.04.2000, 1 экз.

Биология: апрель – октябрь. Населяет естественные и искусственные хвойные насаждения. Личинки под мертвой корой и в древесине различных пород. Распространен по всему региону в местах произрастания кормовых пород. Обычен.

Род *Stenocorus* Geoffroy, 1762

Подрод *Anisorus* Mulsant, 1862

29. *Stenocorus (Anisorus) quercus* (Götz, 1783).

Литературные указания: ВЛ [Медведев, 1950a]; ПС [Медведев, 1950b]; ПС, г. Святогорск [Медведев, Божко, Шапиро, 1951]; г. Святогорск, Деркул. СПЛ [Арнольди, 1953, 1956]; Деркул. СПЛ [Бельговский, 1956]; пойма р. Айдар, с. Райгородка [Загайкевич, 1978]; Донбасс [Писаренко, 1999]; Луганская обл., Донецкая обл. [Мартынов, Писаренко, 2003 (2004)]; ДПГА [Губин, Мартынов, 2017].

Материал: **28**, 16.06.1999, 1 экз., 04.07.2009, 1 экз.; **51**, 28.05.2000, 1 экз.; **62**, 10.05.2015–21.05.2015, 1 экз.

Биология: май – июль. Приурочен к листовым древостоям: байрачным и пойменным лесам, полезащитным лесонасаждениям. Личинки в мертвых корнях дубов (*Quercus* spp.), реже – других пород. Распространен по всему региону. Локальный, немногочисленный вид.

Подрод *Stenocorus* Geoffroy, 1762

30. *Stenocorus* (s. str.) *meridianus* (Linnaeus, 1758).

Литературные указания: ВЛ [Медведев, 1950а]; ПС [Медведев, 1950б]; ПС [Медведев, Божко, Шапиро, 1951]; г. Святогорск, Деркул. СПЛ [Арнольди, 1953, 1956]; ВЛ [Харакоз, 1955]; ВЛ [Тописев, 1960]; с. Райгородка, ВЛ [Загайкевич, 1978]; Донбасс [Писаренко, 1999]; Луганская обл., Донецкая обл. [Мартынов, Писаренко, 2003 (2004)]; ДПГА [Губин, Мартынов, 2017].

Материал: **8**, 07.06.2000, 1 экз.; **13**, 11.06.1999, 1 экз.; **27**, 12.06.1996, 1 экз.; **31**, 15.06.2010, 1 экз.; **34**, 04.07.2003, 1 экз.; **49**, 04.06.2011, 1 экз.; **51**, 03.06.2007, 3 экз.; **60**, 28.05.2011, 1 экз.; **90**, 24.06.2017, 1 экз.

Биология: май – июль. Приурочен к листовым древостоям: байрачным и пойменным лесам, полезащитным лесонасаждениям. Личинки в мертвых корнях деревьев листовых пород. Распространен по всему региону. Локальный, местами довольно обычный вид.

Триба Rhamnusiini Sama, 2009

Род *Rhamnusium* Latrielle, 1829

31. *Rhamnusium bicolor constans* Danilevsky, 2012.

Литературные указания: г. Святогорск, с. Богородичное [Медведев, 1964]; г. Святогорск, с. Богородичное [Мартынов, Писаренко, 2003 (2004)].

Материал: **17**, 18.05.2018, 1 экз.

Биология: июнь – июль. Населяет старые пойменные леса. Личинки в гниющей древесине листовых пород, в первую очередь ильмовых (*Ulmus* spp.). Известен только из поймы р. Северский Донец. Крайне редок.

Подсемейство Necydalinae Latrielle, 1825

Род *Necydalis* Linnaeus, 1758

Подрод *Necydalis* Linnaeus, 1758

32. *Necydalis* (s. str.) *major* Linnaeus, 1758.

Литературные указания: ПП [Мартынов, Писаренко, 2003 (2004)]; пгт. Станично-Луганское [Бартенев, 2009]; ДПГА [Губин, Мартынов, 2017].

Материал: **8**, 24.06.2004, 1 экз.; **67**, дата неизвестна, 1 экз.; **76**, 25.06.2022 и 07.07.2022, 11 экз.

Биология: июнь. Приурочен к старым пойменным лесам. Личинки в гниющей древесине листовых и хвойных пород, в частности, отмечено развитие на иве (*Salix* sp.). Большинство находок в регионе связано с пойменными лесами р. Северский Донец. Крайне редок. КК ДНР.

Подсемейство Spondylidinae Audinet-Serville, 1832

Триба Asemini J. Thomson, 1861

Род *Arhopalus* Audinet-Serville, 1834

33. *Arhopalus ferus* (Mulsant, 1839).

Литературные указания: Донбасс [Писаренко, 1999]; Луганская обл., Донецкая обл. [Мартынов, Писаренко, 2003 (2004)]; пгт. Станично-Луганское, ПС [Бартенев, 2009].

Материал: **8**, 13.04.1996, 1 экз., 23.07.1998–24.07.1998, 4 экз., 25.07.2001, 1 экз., 10.06.2003, 2 экз., 26.06.2004, 1 экз.; **13**, 23.06.2002, 1 экз.; **22**, 09.09.2009, 1 экз.; **27**, 13.06.2010, 1 экз.; **28**, 01.07.2007, 1 экз.; **40**, 12.07.1997–14.07.1997, 1 экз.; **77**, 23.05.2018, 1 экз.; **117**, 02.07.2005, 2 экз., 19.07.2005, 1 экз., 18.08.2013–19.08.2013, 1 экз.; **119**, 04.05.2012–07.05.2012, 1 экз.

Биология: апрель – сентябрь. Населяет естественные и искусственные хвойные насаждения. Личинки в основном в древесине сосен (*Pinus* spp.). Технический вредитель. Распространен по всему региону в местах произрастания кормовых пород. Обычен.

34. *Arhopalus rusticus* (Linnaeus, 1758).

Литературные указания: г. Святогорск [Арнольди, 1953]; Донбасс [Писаренко, 1999]; Луганская обл., Донецкая обл. [Мартынов, Писаренко, 2003 (2004)]; пгт. Станично-Луганское, ПС [Бартенев, 2009]; ДПГА [Губин, Мартынов, 2017].

Материал: **8**, 25.07.2001, 1 экз., 10.06.2003, 2 экз., 21.06.2004, 1 экз., 26.06.2004, 1 экз.; **19**, 21.07.2003, 2 экз.; **22**, 20.06.1993, 1 экз.; **50**, 03.06.2003, 5 экз., июнь 2005 года, 1 экз.

Биология: июнь – август. Населяет естественные и искусственные хвойные насаждения. Личинки в основном в древесине сосен (*Pinus* spp.). Технический вредитель. Распространен по всему региону в местах произрастания кормовых пород. Обычен.

Род *Asemum* Eschscholtz, 1830

35. *Asemum striatum* (Linnaeus, 1758).

Литературные указания: Донбасс [Писаренко, 1999]; Луганская обл. [Мартынов, Писаренко, 2003 (2004)]; ДПГА [Губин, Мартынов, 2017].

Материал: **8**, 09.05.1998, 1 экз.; **9**, 16.06.2002, 1 экз.; **13**, 16.05.2001, 1 экз.; **71**, 07.05.2005, 1 экз.; **86**, 23.05.2012, 1 экз.; **92**, 02.05.2013, 1 экз.

Биология: май – июнь. Населяет естественные и искусственные хвойные насаждения. Личинки в основном в древесине сосен (*Pinus* spp.). Технический вредитель. Распространен по всему региону, но наиболее обычен в борах поймы р. Северский Донец и в искусственных сосняках Донецкого края. Локальный, немногочисленный.

Триба Spondylidini Audinet-Serville, 1832

Род *Spondylis* Fabricius, 1775

36. *Spondylis buprestoides* (Linnaeus, 1758).

Литературные указания: г. Святогорск [Арнольди, 1953]; Донбасс [Писаренко, 1999]; Луганская обл., Донецкая обл. [Мартынов, Писаренко, 2003 (2004)]; пгт. Станично-Луганское [Бартенев, 2009]; ДПГА [Губин, Мартынов, 2017].

Материал: **8**, 24.07.1998, 1 экз., 02.05.2003, 1 экз., 09.06.2003–10.06.2003, 7 экз., 24.06.2004, 2 экз., 26.06.2004, 1 экз.; **27**, 13.06.2010, 4 экз.; **28**, 08.07.2009, 1 экз.; **34**, июль 2005 года, 1 экз., 26.06.2010, 1 экз.; **40**, 09.07.1997, 1 экз.; **112**, 19.07.2012, 2 экз.

Биология: май – июль. Населяет естественные и искусственные хвойные насаждения. Личинки в основном в древесине сосен (*Pinus* spp.). Распространен по всему региону, но наиболее обычен в борах поймы р. Северский Донец и в искусственных сосняках на Донецком крае. Локальный, немногочисленный.

Подсемейство Cerambycinae Latrielle, 1802

[Триба Anaglyptini Lacordaire, 1868]

[Род *Anaglyptus* Mulsant, 1839]

[Подрод *Anaglyptus* Mulsant, 1839]

[*Anaglyptus* (s. str.) *mysticus* (Linnaeus, 1758)].

Литературные указания: Донецкий бассейн [Плавильщиков, 1940].

Замечания: вероятно, встречается в регионе, но фактические современные находки нам неизвестны.

Триба Callichromatini Swainson & Shuckard, 1840

Род *Aromia* Audinet-Serville, 1834

37. *Aromia moschata* (Linnaeus, 1758).



Литературные указания: Донбасс [Писаренко, 1999]; Луганская обл., Донецкая обл. [Мартынов, Писаренко, 2003 (2004)]; пгт. Станично-Луганское, г. Димитров [Бартенев, 2009]; ДПГА [Губин, Мартынов, 2017].

Материал: **22**, 26.07.2004, 1 экз.; **28**, 04.07.1974, 1 экз.; **34**, 04.07.2003, 1 экз.; **52**, июль 2004 года, 1 экз.; **59**, июнь 1991 года, 1 экз., 02.07.2003, 1 экз.; **98**, 01.05.1998, 1 экз.

Биология: май – июль. Приурочен к листовым насаждениям, как правило по берегам водоемов. Личинки в древесине ив (*Salix* spp.), реже – других пород. По всей территории региона, но везде довольно редок и локален. КК ДНР, КК ЛНР.

Триба Callidiini Kirby, 1837  
Род *Callidium* Fabricius, 1775  
Подрод *Callidium* Fabricius, 1775

38. *Callidium* (s. str.) *violaceum* (Linnaeus, 1758).

Литературные указания: г. Святогорск [Арнольди, 1953]; Донбасс [Писаренко, 1999]; Луганская обл., Донецкая обл. [Мартынов, Писаренко, 2003 (2004)]; ПС, г. Димитров [Бартенев, 2009]; ДПГА [Губин, Мартынов, 2017].

Материал: **8**, 16.05.2003, 1 экз.; **59**, 10.05.2003, 1 экз.; **62**, июнь 2016 года, 1 экз.

Биология: апрель – июнь. Приурочен к хвойным и смешанным насаждениям. Личинки под корой и в древесине хвойных, реже – листовых пород. Заселяет исключительно мертвые деревья. Технический вредитель. В регионе – по всей территории, но локальный, немногочисленный вид.

Род *Leioderes* L. Redtenbacher, 1849

39. *Leioderes kollari* L. Redtenbacher, 1849.

Литературные указания: Донецкая возвышенность [Загайкевич, 1991].

Материал: **76**, 11.06.2022, 4 экз.

Биология: май – июнь. Приурочен к листовым насаждениям. Личинки под корой и в древесине кленов (*Acer* spp.). В регионе известен только с Донецкого края, крайне локален.

Замечания: обитание вида в регионе впервые подтверждено фактическим материалом.

Род *Phymatodes* Mulsant, 1839  
Подрод *Phymatodellus* Reitter, 1913

40. *Phymatodes* (*Phymatodellus*) *rufipes* (Fabricius, 1777).

Литературные указания: ПП, ПС [Мартынов, Писаренко, 2003 (2004)].

Биология: май. Приурочен к листовым насаждениям. Личинки под корой и в древесине терна (*Prunus spinosa* L.), боярышника (*Crataegus* spp.) и дуба (*Quercus* spp.). Известен из поймы р. Северский Донец на территории зап. «Придонцовская пойма», а также с территории зап. «Провальская степь». Крайне редок.

[Подрод *Phymatoderus* Reitter, 1913]

[*Phymatodes* (*Phymatoderus*) *puncticollis* Mulsant, 1862].

Литературные указания: ВЛ [Загайкевич, 1961]; ВЛ [Мартынов, Писаренко, 2003 (2004)]; ВЛ [Бартенев, 2009].

Замечания: известен только по литературным данным. Обитание в регионе требует подтверждения.

[*Phymatodes* (*Phymatoderus*) *pusillus rufipennis* (Starck, 1889)].

Литературные указания: юг Донецкого бассейна [Плавильщиков, 1940]; Донецкая лесостепь [Загайкевич, 1974].

Замечания: обитание вида в регионе требует подтверждения.

Подрод *Phymatodes* Mulsant, 1839

41. *Phymatodes* (s. str.) *testaceus* (Linnaeus, 1758).

Литературные указания: Деркул. СПЛ [Арнольди, 1956]; Деркул. СПЛ [Бельговский, 1956]; Луганская обл., Донецкая обл. [Мартынов, Писаренко, 2003 (2004)]; с. Дьяково, пгт. Станично-Луганское [Бартенев, 2009]; ДПГА [Губин, Мартынов, 2017].

Материал: **51**, 02.06.2003, 4 экз.; **59**, 01.06.2008, 1 экз., 10.06.2008, 1 экз.; **60**, 12.05.2004, 2 экз.; **62**, 21.05.2010, 1 экз., 25.05.2010, 1 экз., 02.06.2010, 1 экз., 03.06.2010, 3 экз., 10.07.2013, 1 экз., 15.07.2013, 1 экз., 10.05.2014–20.05.2014, 1 экз., 28.06.2016, 3 экз.; **74**, 27.05.2003, 1 экз.; **87**, 21.05.2018–22.05.2018, 4 экз.

Биология: май – август. Приурочен к листовым насаждениям. Личинки под корой и в древесине различных пород, в первую очередь дуба (*Quercus* spp.). По всей территории. Обычен.

Род *Pyrrhidium* Fairmaire, 1864

42. *Pyrrhidium sanguineum* (Linnaeus, 1758).

Литературные указания: г. Святогорск, Деркул. СПЛ [Арнольди, 1953, 1956]; ДБС [Мартынов, Писаренко, 2003 (2004)]; пгт. Станично-Луганское, ПС [Бартенев, 2009]; ДПГА [Губин, Мартынов, 2017].

Материал: **62**, 26.02.2004, выведение из *Quercus robur*, 2 экз.

Биология: апрель – июль. Приурочен к листовым насаждениям. Личинки под корой и в древесине различных пород, в первую очередь дубов (*Quercus* spp.). В регионе известен из пойменных лесов р. Северский Донец и байрачных лесов Донецкого края, отмечен на территории ДПГА. Редок.

Род *Ropalopus* Mulsant, 1839

Подрод *Ropalopus* Mulsant, 1839

43. *Ropalopus* (s. str.) *clavipes* (Fabricius, 1775).

Литературные указания: ВЛ [Силантьев, 1898]; Донбасс [Писаренко, 1999]; Луганская обл., Донецкая обл. [Мартынов, Писаренко, 2003 (2004)]; с. Дьяково, пгт. Станично-Луганское, ПС [Бартенев, 2009]; ДПГА [Губин, Мартынов, 2017].

Материал: **28**, 07.07.1971, 1 экз.

Биология: июнь – июль. Приурочен к естественным листовым насаждениям. Личинки под корой и в древесине различных пород. Известен в основном из пойменных лесов р. Северский Донец и байрачных лесов Донецкого края. Редок.

44. *Ropalopus* (s. str.) *macropus* (Germar, 1823).

Литературные указания: ВЛ [Силантьев, 1898]; г. Святогорск, Деркул. СПЛ [Арнольди, 1953, 1956]; Деркул. СПЛ [Бельговский, 1956]; Донбасс [Писаренко, 1999]; Луганская обл., Донецкая обл. [Мартынов, Писаренко, 2003 (2004)]; с. Дьяково, ПС, г. Димитров [Бартенев, 2009]; ДПГА [Губин, Мартынов, 2017].

Материал: **8**, 28.06.1997, 2 экз.; **34**, 13.05.2012, 1 экз.; **51**, 01.06.2003, 8 экз., 10.04.2005, 2 экз.; **62**, 05.06.1998, 1 экз., 18.05.2008, 2 экз., 17.06.2008, 1 экз., 19.06.2008, 1 экз., 07.04.2009, 3 экз., 10.04.2009, 2 экз., 20.05.2010, 1 экз., 25.05.2010, 1 экз., 03.06.2010, 1 экз., 23.05.2016, 1 экз., август 2017 года, выведение из *Carpinus* sp., 5 экз., август 2017 года, выведение из *Salix* sp., 2 экз.

Биология: апрель – июль. Приурочен к листовым насаждениям. Личинки под корой и в древесине различных пород. Распространен по всему региону. Обычен.

45. *Ropalopus* (s. str.) *ungaricus insubricus* (Germar, 1823).

Литературные указания: г. Святогорск [Медведев, Божко, Шапиро, 1951]; г. Святогорск [Арнольди, 1953]; Донецкая возвышенность [Загайкевич, 1991]; с. Богородичное [Мартынов, Писаренко, 2003 (2004)].

Биология: июнь. Населяет старые пойменные леса. Личинки под корой и в древесине лиственных пород. Известен только из пойменных лесов р. Северский Донец. Крайне редок.

Триба *Cerambycini* Latrielle, 1802

Род *Cerambyx* Linnaeus, 1758

Подрод *Cerambyx* Linnaeus, 1758

46. *Cerambyx* (s. str.) *cerdo acuminatus* Motschulsky, 1853.

Литературные указания: ПС, г. Святогорск [Медведев, Божко, Шапиро, 1951]; г. Святогорск [Арнольди, 1953]; г. Святогорск [Мартынов, Писаренко, 2003 (2004)].

Материал: **28**, 26.06.1971, 1 экз., 18.07.1972, 1 экз.

Биология: июнь – июль. Населяет старые естественные дубовые пойменные леса. Личинки в древесине возрастных дубов (*Quercus* spp.), реже – других лиственных пород. Известен только из пойменных лесов в долине р. Северский Донец на территории ДНР. Последние достоверные находки вида в регионе датированы 1971–1972 гг., более поздние указания требуют проверки. Крайне редок. КК ДНР.

Замечания: обитание вида в Донбассе впервые подтверждено фактическим материалом, что позволило отнести региональную популяцию к рассматриваемому подвиду.

Подрод *Microcerambyx* Mikšić & Georgijević, 1973

47. *Cerambyx* (*Microcerambyx*) *scopolii* Fuessly, 1775.

Литературные указания: г. Святогорск, Деркул. СПЛ [Арнольди, 1953, 1956]; Донбасс [Писаренко, 1999]; Луганская обл., Донецкая обл. [Мартынов, Писаренко, 2003 (2004)]; ПС [Бартенев, 2009].

Материал: **8**, 15.05.2003–16.05.2003, 3 экз.; **34**, 04.07.2003, 1 экз., июнь 2006 года, 2 экз., 21.06.2011, 1 экз.; **78**, 19.05.2017, 1 экз.; **79**, 04.06.2004, 1 экз.

Биология: май – июль. Населяет старые пойменные и байрачные леса. Личинки под корой и в древесине в прикорневой части лиственных пород. Известен из пойменных лесов р. Северский Донец и байрачных лесов Донецкого края. Редок и локален. КК ДНР.

Триба *Clytini* Mulsant, 1839

Род *Chlorophorus* Chevrolat, 1863

48. *Chlorophorus figuratus* (Scopoli, 1763).

Литературные указания: ПС [Медведев, 19506]; ПС [Медведев, Божко, Шапиро, 1951]; г. Святогорск [Арнольди, 1953]; Донбасс [Писаренко, 1999]; Луганская обл., Донецкая обл. [Мартынов, Писаренко, 2003 (2004)]; с. Дьяково [Бартенев, 2009]; ДПГА [Губин, Мартынов, 2017].

Материал: **8**, 12.06.1998, 3 экз., 08.06.2000, 1 экз., 18.06.2001, 11 экз., 03.06.2003, 1 экз., 09.06.2003–11.06.2003, 5 экз., 18.06.2003, 3 экз., 26.06.2004, 1 экз.; **9**, 18.06.2002, 2 экз., 12.06.2003, 1 экз.; **13**, 19.06.2003, 4 экз., 21.06.2003, 3 экз.; **15**, 27.06.1995, 1 экз.; **28**, 19.06.2003, 1 экз.; **34**, 28.03.2000, 1 экз., 14.05.2012, 1 экз.; **45**, 01.05.2003, 2 экз.; **48**, 01.07.2016, 1 экз.; **50**, 03.06.2003, 9 экз.; **51**, 07.06.1997, 2 экз., 02.06.2002, 1 экз., 01.06.2003, 1 экз., 25.06.2004, 2 экз.; **55**, 09.06.2004, 3 экз.; **59**, 05.06.2005, 2 экз.; **62**, июнь 2007 года, 1 экз.; **79**, 04.06.2004–05.06.2004, 2 экз.; **89**, 29.05.2012, 1 экз.; **96**, 27.06.1987, 1 экз., 29.05.2002, 1 экз., 27.05.2003, 1 экз.; **113**, 14.07.2001–16.07.2001, 2 экз., 04.05.2012–07.05.2012, 1 экз.

Биология: май – июль. Приурочен к лиственным насаждениям. Личинки под корой и в мертвой древесине деревьев и кустарников различных пород. Повсеместно. Обычный, фоновый вид.

49. *Chlorophorus herbstii* (Brahm, 1790).

Литературные указания: Донбасс [Писаренко, 1999]; Луганская обл., Донецкая обл. [Мартынов, Писаренко, 2003 (2004)]; ПС [Бартенев, 2009].

Биология: июнь – июль. Приурочен к листовым насаждениям. Личинки под корой и в древесине различных пород. Известен из пойменных лесов р. Северский Донец и байрачных лесов Донецкого края. Редок.

50. *Chlorophorus sartor* (O. F. Müller, 1766).

Литературные указания: ВЛ [Силантьев, 1898]; СС [Медведев, Божко, Шапиро, 1951]; г. Святогорск [Арнольди, 1953]; Луганская обл., Донецкая обл. [Мартынов, Писаренко, 2003 (2004)]; с. Дьяково, ПС, СС, г. Северск [Бартенев, 2009]; ДПГА [Губин, Мартынов, 2017].

Материал: **8**, 01.08.2000, 1 экз., 16.07.2001, 2 экз., 25.08.2003, 1 экз.; **13**, 28.06.2005, 2 экз.; **24**, 22.07.2003, 1 экз.; **25**, 14.07.2003, 2 экз.; **28**, 01.07.2007, 1 экз.; **34**, 06.07.1999, 1 экз., 04.07.2003, 1 экз., 15.07.2003–16.07.2003, 4 экз., 27.07.2003, 1 экз., 24.06.2010, 1 экз.; **39**, 31.07.2006, 2 экз., 20.06.2007, 1 экз.; **47**, 07.08.2003–08.08.2003, 3 экз.; **51**, 08.06.2009, 1 экз.; **55**, 11.07.2004, 2 экз., 18.07.2004, 1 экз.; **59**, 08.07.2000, 4 экз., 20.08.2003, 1 экз., 04.07.2004, 1 экз., 04.09.2004, 1 экз.; **62**, июнь 2007 года, 1 экз., 13.07.2016, 1 экз.; **78**, 05.07.2017, 2 экз.; **81**, 23.07.1999, 1 экз.; **98**, 27.07.1990, 1 экз., 09.06.1997, 1 экз., 17.08.2004, 1 экз., июль 2007 года, 3 экз.; **114**, 17.07.2017, 4 экз., 20.07.2017, 4 экз.

Биология: июнь – сентябрь. Экологически пластичен, населяет различные типы биотопов. Личинки под корой и в мертвой древесине листовых пород. По всей территории, один из наиболее массовых видов.

51. *Chlorophorus varius* (O. F. Müller, 1766).

Литературные указания: Донбасс [Писаренко, 1999]; Луганская обл., Донецкая обл. [Мартынов, Писаренко, 2003 (2004)]; с. Дьяково, ПС, СС, пгт. Удачная [Бартенев, 2009]; ДПГА [Губин, Мартынов, 2017].

Материал: **13**, 19.06.2003, 1 экз., 30.06.2005, 1 экз.; **34**, 03.07.2003, 1 экз., 18.07.2003, 1 экз.; **59**, 16.08.2000, 1 экз., 04.06.2002, 1 экз.; **78**, 05.07.2017, 3 экз.; **81**, 23.07.1999, 6 экз.; **89**, 07.07.2015, 1 экз.; **92**, 15.08.2003, 1 экз., 12.07.2007, 2 экз.; **96**, 21.06.2002, 2 экз.; **98**, 27.07.1990, 1 экз., 17.08.2004, 1 экз., 18.07.2006, 2 экз., июль 2007 года, 4 экз., 15.07.2007, 2 экз., 18.07.2009, 2 экз.; **105**, 09.07.2001, 14 экз., 01.08.2001–12.08.2001, 1 экз., 08.08.2003, 3 экз., 08.07.2004, 1 экз., 31.07.2004, 1 экз.; **107**, 17.06.2013, 2 экз.; **113**, 09.07.2016, 2 экз.; **114**, 17.07.2017, 1 экз., 20.07.2017, 4 экз.

Биология: май – сентябрь. Экологически пластичен, населяет различные типы биотопов. Личинки под корой и в мертвой древесине листовых пород, а также в стеблях и корнях некоторых травянистых растений. Повсеместно. Обычный, фоновый вид.

Род *Clytus* Laicharting, 1784

Подрод *Clytus* Laicharting, 1784

52. *Clytus* (s. str.) *arietis* (Linnaeus, 1758).

Литературные указания: ВЛ [Харакоз, 1955]; ВЛ [Мартынов, Писаренко, 2003 (2004)]; с. Дьяково, пгт. Станично-Луганское [Бартенев, 2009].

Биология: май – июль. Приурочен к листовым насаждениям. Личинки в мертвых ветвях и тонких стволиках деревьев и кустарников различных пород. Известен только из ЛНР (пойма р. Северский Донец и байрачные дубравы Донецкого края). Крайне редок.

53. *Clytus* (s. str.) *rhamni temesiensis* (Germar, 1824).

Литературные указания: ВЛ [Силантьев, 1898]; Луганская обл., Донецкая обл. [Мартынов, Писаренко, 2003 (2004)]; ПС [Бартенев, 2009].

Материал: **8**, 18.06.2003, 2 экз.; **13**, 19.06.2003, 11 экз., 21.06.2003, 1 экз.; **34**, 04.07.2003, 1 экз.; **78**, 05.07.2017, 3 экз.; **79**, 04.06.2004, 2 экз.; **80**, 16.07.1978, 1 экз.; **85**, 10.07.2007, 1 экз.; **92**, 26.06.2004, 1 экз., 06.06.2019, 1 экз.; **113**, 14.07.2001–16.07.2001, 2 экз.

Биология: июнь – июль. Приурочен к листовым насаждениям. Личинки в стволиках кустарниковых бобовых (*Cytisus* spp., *Astragalus* spp.). Локально по всему региону. Наиболее массовый в байрачных лесах и полезащитных лесополосах Донецкого края.

[*Clytus* (s. str.) *tropicus* (Panzer, 1795)].

Литературные указания: Донецкая возвышенность [Загайкевич, 1991].

Замечания: обитание вида в регионе требует подтверждения.

#### Род *Echinocerus* Mulsant, 1862

54. *Echinocerus floralis* (Pallas, 1773).

Литературные указания: ВЛ [Силантьев, 1898]; Донбасс [Писаренко, 1999]; Луганская обл., Донецкая обл. [Мартынов, Писаренко, 2003 (2004)]; ДПГА [Губин, Мартынов, 2017].

Материал: **5**, 06.06.2009, 1 экз.; **8**, 18.06.2003, 1 экз.; **9**, 18.06.2002, 1 экз.; **13**, 19.06.2003, 1 экз.; 28.06.2005, 2 экз.; **19**, 10.07.2003–11.07.2003, 2 экз.; **24**, 22.07.2003–23.07.2003, 2 экз.; **25**, 23.06.2011, 1 экз.; **34**, 23.06.2010, 1 экз.; **38**, 18.06.2011–19.06.2011, 5 экз.; **43**, 16.06.2000, 17 экз.; 12.07.2000, 1 экз.; 31.05.2003, 20 экз.; **59**, 16.06.2003, 1 экз.; 04.07.2004, 1 экз.; **62**, 12.05.2018, 1 экз.; 17.06.2019, 1 экз.; **78**, 05.07.2017, 4 экз.; **79**, 16.06.2005, 1 экз.; **87**, 21.05.2018, 1 экз.; **88**, 22.05.2018, 1 экз.; **92**, 26.06.2004, 1 экз.; 28.06.2006, 1 экз.; 11.06.2011, 1 экз.; **94**, 21.06.2009, 3 экз.; **101**, 26.07.2000, 2 экз.; 27.07.2000, 2 экз.; **105**, 27.07.2000, 2 экз.; **113**, 06.06.2016–08.06.2016, 9 экз.; **114**, 17.07.2017, 1 экз.

Биология: апрель – август. Населяет открытые травянистые биотопы. Личинки в корнях люцерны (*Medicago* spp.), донника (*Melilotus* spp.), эспарцета (*Onobrychis* spp.) и других многолетних бобовых трав, а также молочая (*Euphorbia* spp.), щирицы (*Amaranthus* spp.) и др. Вредитель технических и кормовых бобовых культур. По всей территории, один из наиболее массовых видов.

#### [Род *Isotomus* Mulsant, 1862]

[*Isotomus speciosus* (Schneider, 1787)].

Литературные указания: юг Донецкого бассейна [Плавильщиков, 1940].

Замечания: вероятно, встречается в регионе, но фактические современные находки нам неизвестны.

#### Род *Plagionotus* Mulsant, 1842

55. *Plagionotus arcuatus* (Linnaeus, 1758).

Литературные указания: г. Святогорск, Деркул. СПЛ [Арнольди, 1953, 1956]; Деркул. СПЛ [Бельговский, 1956]; Луганская обл., Донецкая обл. [Мартынов, Писаренко, 2003 (2004)]; ДПГА [Губин, Мартынов, 2017].

Материал: **1**, 19.05.2009, 2 экз.; **59**, 08.07.1998, 1 экз.

Биология: апрель – июль. Приурочен к листовым насаждениям. Личинки под корой и в древесине различных пород, в первую очередь дубов (*Quercus* spp.). Наиболее обычен в пойменных лесах долины р. Северский Донец и в байрачных и искусственных дубравах Донецкого края. Локальный, немногочисленный вид.

56. *Plagionotus detritus* (Linnaeus, 1758).

Литературные указания: г. Святогорск [Арнольди, 1953]; Донбасс, ВЛ [Писаренко, 1999]; Луганская обл., Донецкая обл. [Мартынов, Писаренко, 2003 (2004)]; ДПГА [Губин, Мартынов, 2017].

Материал: **8**, 08.06.2000, 5 экз.; 17.06.2002, 1 экз.; **27**, 13.06.2010, 1 экз.; **28**, 05.07.2006, 4 экз.; 02.07.2009, 1 экз.; **51**, 01.06.2003, 1 экз.; **59**, 08.06.2009, 1 экз.; **96**, 27.06.1987, 2 экз.; 13.07.1987, 2 экз.

Биология: май – июль. Приурочен к листовым насаждениям. Личинки под корой и в древесине различных пород, в первую очередь дубов (*Quercus* spp.). Наиболее обычен в пойменных лесах долины р. Северский Донец и в байрачных и искусственных дубравах Донецкого края. Локальный, немногочисленный вид.

[Род *Rhaphuma* Pascoe, 1858]

[*Rhaphuma gracilipes* (Faldermann, 1835)].

Литературные указания: Донбасс [Писаренко, 1999].

Замечания: Указан ошибочно, в регионе не зафиксирован.

Род *Xylotrechus* Chevrolat, 1860

Подрод *Rusticoclytus* Vives, 1977

57. *Xylotrechus (Rusticoclytus) rusticus* (Linnaeus, 1758).

Литературные указания: ВЛ [Силантьев, 1898]; Донбасс [Писаренко, 1999]; Луганская обл., Донецкая обл. [Мартынов, Писаренко, 2003 (2004)]; ПС [Бартенев, 2009]; ДПГА [Губин, Мартынов, 2017].

Материал: **8**, 10.06.2003, 1 экз.; **34**, 13.05.2012, 1 экз., 17.05.2012, 1 экз.; **50**, 16.06.2003, 6 экз.; **59**, 08.07.2004, 1 экз., 28.05.2014, 2 экз.; **62**, 13.05.2008, 3 экз., 17.06.2008, 1 экз., 19.06.2008, 2 экз., 27.04.2009, 1 экз., 20.05.2010, 1 экз., 01.06.2012–05.06.2012, 1 экз., 18.05.2013, 1 экз., 17.05.2016, 1 экз.

Биология: май – июль. Приурочен к листовым насаждениям. Личинки под корой и в древесине различных пород, чаще всего тополей (*Populus* spp.). Технический вредитель. По всей территории. Обычен.

Подрод *Xylotrechus* Chevrolat, 1860

58. *Xylotrechus* (s. str.) *antilope* (Schöenherr, 1817).

Литературные указания: ПС [Медведев, 1950б]; ПС [Медведев, Божко, Шапиро, 1951]; Донбасс [Писаренко, 1999]; Луганская обл., Донецкая обл. [Мартынов, Писаренко, 2003 (2004)]; ДПГА [Губин, Мартынов, 2017].

Материал: **8**, 24.05.2003, 6 экз., 27.05.2003–30.05.2003, 16 экз.; **9**, 12.06.2003, 1 экз.; **34**, 08.07.2003, 1 экз.; **50**, 14.06.2003, 5 экз., 16.06.2003, 1 экз.; **59**, 01.06.2003, 1 экз., 06.06.2010, 1 экз.; **60**, 29.04.2004, 2 экз., 28.05.2004, 1 экз.; **62**, 10.05.2015–21.05.2015, 6 экз., июнь 2016 года, выведение из *Quercus robur*, 8 экз.

Биология: июнь – июль. Приурочен к листовым насаждениям. Личинки под корой и в древесине дубов. В основном в пойменных лесах долины р. Северский Донец и в байрачных и искусственных дубравах Донецкого края. Локальный, немногочисленный вид.

59. *Xylotrechus* (s. str.) *arvicola planarius* Danilevsky, 2016.

Литературные указания: г. Святогорск [Арнольди, 1953]; Луганская обл., Донецкая обл. [Мартынов, Писаренко, 2003 (2004)]; с. Дьяково [Бартенев, 2009]; ДПГА [Губин, Мартынов, 2017].

Материал: **5**, 14.06.2012, 1 экз.; **50**, 16.06.2003, 1 экз.; **59**, 03.08.2000, 2 экз., 11.07.2011, 1 экз.; **62**, 13.06.2008, 1 экз., 15.06.2008, 1 экз., 22.06.2009, 1 экз., 28.06.2016, 2 экз.; **98**, 07.07.1995, 1 экз.

Биология: май – август. Приурочен к листовым насаждениям. Личинки развиваются под корой и в древесине различных пород. На большей части территории. Локальный, немногочисленный вид.

Триба Compsocerini Thomson, 1864

Род *Rosalia* Audinet-Serville, 1834

Подрод *Rosalia* Audinet-Serville, 1834



\*\*\*60. *Rosalia* (s. str.) *alpina* (Linnaeus, 1758).

Литературные указания: перспективен к обнаружению в регионе [Мартынов, Писаренко, 2003 (2004)].

Материал: 27, 22.07.2018, 1 экз.

Биология: июль. Населяет старые естественные пойменные леса. Личинки в древесине возрастных лиственных деревьев, в регионе – дубов (*Quercus* spp.). Известен только из пойменных лесов в долине р. Северский Донец. Крайне редок. КК ДНР.

[Триба Graciliini Mulsant, 1839]

[Род *Axinopalpis* Dejean, 1835]

[*Axinopalpis gracilis* (Krynicky, 1832)].

Литературные указания: Донецкая возвышенность [Загайкевич, 1991].

Замечания: вероятно, встречается в регионе, но фактические современные находки нам неизвестны.

Триба Hesperophanini Mulsant, 1839

[Род *Stromatium* Audinet-Serville, 1834]

[*Stromatium auratum* (Vöber, 1793)].

Литературные указания: Донбасс [Писаренко, 1999].

Замечания: указан ошибочно, в регионе не зафиксирован.

Род *Trichoferus* Wollaston, 1854

61. *Trichoferus campestris* (Faldermann, 1835).

Литературные указания: с. Дьяково, г. Донецк, КМ [Бартенев, 2009]; ДПГА [Губин, Мартынов, 2017].

Материал: 7, 25.07.2010, 1 экз., 27.07.2010, 3 экз.; 8, 20.06.2001, 1 экз.; 13, 10.07.2000, 2 экз., 21.06.2002, 1 экз.; 19, 11.07.2003, 1 экз., 24.05.2012, 1 экз.; 20, 10.08.2009, 1 экз.; 29, 16.07.2011, 1 экз.; 34, 05.07.2002–06.07.2002, 2 экз., 21.07.2005, 1 экз., 26.06.2010, 3 экз., 16.07.2010, 1 экз., 25.06.2011–26.06.2011, 4 экз., 10.07.2011, 3 экз., 27.06.2013–28.06.2013, 2 экз., 04.07.2013, 1 экз.; 47, 18.07.2005, 1 экз.; 53, 29.04.1994, 2 экз.; 59, 21.06.1991, 1 экз., 03.08.1996, 1 экз., 20.07.2000, 1 экз., 24.07.2000, 2 экз., 26.07.2000, 1 экз., 05.06.2002, 1 экз., 06.08.2004, 1 экз., 20.07.2006, 1 экз., 03.08.2009, 1 экз., 14.07.2016, 1 экз.; 62, июль 2007 года, 1 экз., 20.07.2009, 1 экз., 05.07.2010, 1 экз.; 65, 28.08.1997, 1 экз., 28.08.1998, 2 экз.; 67, 22.07.2000, 1 экз.; 98, 21.07.2001, 1 экз., 18.07.2009–19.07.2009, 3 экз.; 113, 16.07.2016, 1 экз.; 117, 02.08.1996, 1 экз.

Биология: апрель – август. Приурочен к естественным и искусственным древесным насаждениям. Личинки под корой и в древесине лиственных и хвойных пород. Технический вредитель. Инвазивный вид. В Донбассе впервые был отмечен в 1991 году и на сегодняшний день является обычным на всей территории.

Замечания: литературные указания *Trichoferus griseus* (Fabricius, 1793) и *Trichoferus holosericeus* (Rossi, 1790) с исследуемой территории следует относить к данному виду.

[*Trichoferus griseus* (Fabricius, 1793)].

Литературные указания: Луганская обл., Донецкая обл. [Мартынов, Писаренко, 2003 (2004)]; Донецкая обл. [Бартенев, 2009].

Замечания: приведен ошибочно, в регионе не зафиксирован. Все указания относятся к *T. campestris*.

[*Trichoferus holosericeus* (Rossi, 1790)].

Литературные указания: возможно обитание в регионе [Мартынов, Писаренко, 2003 (2004)]; г. Макеевка [Бартенев, 2009].

Замечания: приведен ошибочно, в регионе не зафиксирован. Все указания относятся к *T. campestris*.

Триба Hylotruperini Zagajkevitch, 1991  
Род *Hylotrupes* Audinet-Serville, 1834

62. *Hylotrupes bajulus* (Linnaeus, 1758).

Литературные указания: ВЛ [Силантьев, 1898]; г. Святогорск [Арнольди, 1953]; Донбасс [Писаренко, 1999]; Луганская обл., Донецкая обл. [Мартынов, Писаренко, 2003 (2004)]; ПС [Бартенев, 2009]; ДПГА [Губин, Мартынов, 2017].

Материал: **13**, 10.07.2000, 1 экз., 12.07.2000, 1 экз., 30.06.2005, 1 экз.; **34**, 21.06.2011, 1 экз.; **59**, 30.07.2005, 1 экз.; **62**, 23.06.2010, 1 экз., 20.07.2017, 2 экз.; **89**, 06.07.2015, 1 экз., 09.07.2015, 1 экз., 10.07.2015, 1 экз.; **114**, 11.06.2005, 1 экз., 10.07.2005, 5 экз., 21.07.2005, 1 экз., 10.05.2013–15.05.2013, 2 экз.

Биология: май – июль. Приурочен к хвойным насаждениям. Личинки в мертвой древесине различных пород. Технический вредитель. Распространен по всему региону. Обычен.

Триба Molorchini Gistel, 1848  
Род *Molorchus* Fabricius, 1793

Подрод *Caenoptera* C.G. Thomson, 1859

63. *Molorchus (Caenoptera) minor* Linnaeus, 1758.

Литературные указания: ДБС [Gubin, Martynov, 2016]; ДПГА [Губин, Мартынов, 2017].

Материал: **62**, 2.05.2018, 1 экз.

Биология: май. Приурочен к хвойным насаждениям. Личинки под корой и в древесине различных пород. На данный момент известен только с территории ДПГА. Редок.

Подрод *Molorchus* Fabricius, 1793

64. *Molorchus* (s. str.) *keisenwetteri* Mulsant & Ray, 1861.

Литературные указания: Луганская обл., Донецкая обл. [Мартынов, Писаренко, 2003 (2004)]; ДПГА [Губин, Мартынов, 2017].

Материал: **5**, 19.05.2010, 1 экз.; **8**, 21.05.1997, 1 экз.; **46**, 14.06.2001, 3 экз.; **62**, 25.05.2010, 1 экз., 12.05.2012, 2 экз., 11.05.2013, 2 экз., 10.05.2014, 1 экз.

Биология: май – июнь. Приурочен к лиственным насаждениям. Личинки под корой и в древесине лиственных пород. Распространен по всему региону, но наиболее обычен в пойменных лесах р. Северский Донец и байрачных лесах Донецкого края. Обычен.

65. *Molorchus* (s. str.) *umbellatarum* Schreber, 1759.

Литературные указания: ДБС [Мартынов и др., 2020].

Биология: июнь. Приурочен к лиственным насаждениям. Личинки под корой и в древесине различных пород. Известен только с территории ДПГА. Редок.

Триба Obriini Mulsant, 1839  
Род *Obrium* Dejean, 1821

66. *Obrium cantharinum* (Linnaeus, 1767).

Литературные указания: Донбасс [Писаренко, 1999]; с. Яцковка [Мартынов, Писаренко, 2003 (2004)].

Материал: **27**, 12.06.2010, 1 экз.

Биология: июнь. Приурочен к лиственным насаждениям. Личинки под корой и в древесине тополей (*Populus* spp.), реже других пород. Известен только из пойменных лесов р. Северский Донец. Крайне редок.

Триба *Purpuricerini* J. Thomson, 1861  
[Род *Anoplistes* Audinet-Serville, 1834]

[*Anoplistes halodendri ephippium* (Steven & Dalman, 1817)].

Литературные указания: г. Святогорск [Загайкевич, 1960]; г. Святогорск [Мартынов, Писаренко, 2003 (2004)].

Замечания: известен только по литературным данным. Обитание в регионе требует подтверждения.

Род *Purpuricenus* Dejean, 1821

67. *Purpuricenus globulicollis* Dejean, 1839.

Литературные указания: с. Богородичное [Gubin, Martynov, 2017].

Материал: **28**, 08.07.1971, 1 экз.

Биология: июнь – июль. Приурочен к естественным листовым насаждениям. Личинки под корой и в древесине дубов (*Quercus* spp.). Известен только из пойменных лесов р. Северский Донец. Крайне редок. КК ДНР.

68. *Purpuricenus kaehlerii rossicus* Danilevsky, 2019.

Литературные указания: г. Святогорск [Медведев, Божко, Шапиро, 1951]; г. Святогорск [Арнольди, 1953]; Деркул. СПЛ [Бельговский, 1956]; Донецкая возвышенность [Загайкевич, 1991]; Донбасс [Писаренко, 1999]; Святогорское лесничество [Різун, Коновалова, Яницький, 2000]; Луганская обл., Донецкая обл. [Мартынов, Писаренко, 2003 (2004)]; пгт. Станично-Луганское [Бартенев, 2009]; Луганская обл., Донецкая обл. [Gubin, Martynov, 2017].

Материал: **76**, 20.06.2019, 1 экз.

Биология: июнь – июль. Приурочен к естественным листовым насаждениям. Личинки под корой и в древесине дубов, реже – других пород. В пойменных и байрачных лесах в долине р. Северский Донец и на Донецком кряже. Редок. КК ДНР, КК ЛНР.

Подсемейство *Lamiinae* Latrielle, 1825

Триба *Acanthocinini* Blanchard, 1845

Род *Acanthocinus* Dejean, 1821

Подрод *Acanthocinus* Dejean, 1821

69. *Acanthocinus* (s. str.) *aedilis* (Linnaeus, 1758).

Литературные указания: г. Святогорск [Арнольди, 1953]; Донбасс [Писаренко, 1999]; Луганская обл., Донецкая обл. [Мартынов, Писаренко, 2003 (2004)]; ДПГА [Губин, Мартынов, 2018а].

Материал: **8**, 05.05.2000, 1 экз., 03.05.2003–04.05.2003, 3 экз.; **9**, 29.04.2000, 4 экз., 06.10.2001, 1 экз., 02.05.2003, 3 экз.; **10**, 21.04.2012, 4 экз.; **34**, 02.09.2003, 1 экз., 04.09.2003, 1 экз., 24.06.2011, 1 экз.; **50**, 19.04.2003, 8 экз.; **62**, 02.05.2017, 1 экз., 03.05.2017, 1 экз.; **79**, 27.04.2003, 3 экз.

Биология: апрель – октябрь. Приурочен к хвойным насаждениям. Личинки под корой и в древесине различных пород, в первую очередь сосен. Технический вредитель. Распространен в сосновых насаждениях по всей территории. Обычен.

70. *Acanthocinus* (s. str.) *griseus* (Fabricius, 1793).

Литературные указания: Донбасс [Писаренко, 1999]; Луганская обл., Донецкая обл. [Мартынов, Писаренко, 2003 (2004)].

Материал: **8**, 07.06.2000, 1 экз., 27.09.2001, 1 экз.; **19**, май 2008 года, 1 экз.; **27**, 19.06.2003, 1 экз., 12.06.2010, 1 экз.; **34**, 22.05.2012, 1 экз.; **87**, 01.08.2016, 1 экз.

Биология: май – август. Приурочен к хвойным насаждениям. Личинки под корой и в древесине различных пород, в первую очередь сосен (*Pinus* spp.). Технический вредитель. В регионе наиболее обычен в сосновых лесах долины р. Северский Донец. Кроме того, известен из искусственных сосновых насаждений по всей территории. Как правило, немногочисленный.

Род *Leiopus* Audinet-Serville, 1835  
Подрод *Leiopus* Audinet-Serville, 1835

71. *Leiopus* (s. str.) *femoratus* Fairmaire, 1859.

Литературные указания: ДПГА [Губин, Мартынов, 2018a]; Луганская обл., Донецкая обл. [Губин, Мартынов, 2018b].

Биология: апрель – июль. Приурочен к листовным насаждениям. Личинки под корой и в древесине различных пород. Инвазивный вид. В Донбассе впервые был отмечен в 2000 году и ныне является обычным на всей территории.

Замечания: ранее ошибочно приводился как *Leiopus* (s. str.) *nebulosus* (Linnaeus, 1785) [Мартынов, Писаренко, 2003 (2004)].

72. *Leiopus* (s. str.) *linnei* Wallin, Nylander & Kvamme, 2009.

Литературные указания: ДПГА [Губин, Мартынов, 2018a]; Луганская обл., Донецкая обл. [Губин, Мартынов, 2018b].

Биология: апрель – август. Приурочен к листовным насаждениям. Личинки под корой и в древесине различных пород, чаще всего дубов (*Quercus* spp.). По всей территории. Обычен.

Замечания: ранее ошибочно приводился как *Leiopus nebulosus* [Мартынов, Писаренко, 2003 (2004)].

[*Leiopus* (s. str.) *nebulosus* (Linnaeus, 1785)].

Литературные указания: Донбасс [Писаренко, 1999]; Луганская обл., Донецкая обл. [Мартынов, Писаренко, 2003 (2004)]; с. Дьяково [Бартенев, 2009].

Замечания: указан ошибочно, в регионе не зафиксирован. Все указания относятся к *Leiopus femoratus*, *L. linnei* либо *Exocentrus punctipennis* Mulsant & Guillebeau, 1856.

Триба Acanthoderini J. Thomson, 1860  
Род *Aegomorphus* Haldeman, 1847

73. *Aegomorphus clavipes* (Schrank, 1781).

Литературные указания: Донбасс [Писаренко, 1999]; Луганская обл., Донецкая обл. [Мартынов, Писаренко, 2003 (2004)]; ДПГА [Губин, Мартынов, 2018a].

Материал: **28**, июль 1980 года, 1 экз.; **62**, 15.06.2008–19.06.2008, 6 экз., 21.05.2010, 1 экз., 25.05.2010, 1 экз., июнь 2011 года, 1 экз., 17.05.2013, 1 экз., 10.05.2014–20.05.2014, 1 экз., июнь 2016 года, 2 экз.; **98**, 22.06.2006, 1 экз.; **118**, 27.05.2016, 1 экз.

Биология: май – июль. Приурочен к листовным насаждениям. Личинки под корой и в древесине тополей (*Populus* spp.), реже других пород. Основные популяции сосредоточены в пойменных лесах долины р. Северский Донец и в байрачных и искусственных дубравах Донецкого края. Отмечено постепенное расширение ареала в южном направлении. На большей части территории обычен.

74. *Aegomorphus obscurior* (Pic, 1904).

Литературные указания: ПП [Губин, Мартынов, 2018].

Биология: июнь. Приурочен к листовным насаждениям. Личинки под корой и в древесине дубов, реже – других пород. Известен только из пойменных лесов р. Северский Донец.

Триба *Agapanthiini* Mulsant, 1839  
Род *Agapanthia* Audinet-Serville, 1835  
Подрод *Eroptes* Gistel, 1857

75. *Agapanthia (Eroptes) dahli* (С. F. W. Richter, 1820).

Литературные указания: ПС [Медведев, 1950]; Донбасс [Писаренко, 1999]; Мартынов, Луганская обл., Донецкая обл. [Писаренко, 2003 (2004)]; ДПГА [Губин, Мартынов, 2018а].

Материал: **8**, 09.05.2002, 1 экз., 03.06.2003, 1 экз.; **9**, 12.06.2003, 1 экз.; **49**, 04.06.2011, 1 экз.; **59**, 17.06.2007, 1 экз.; **62**, 22.06.2009, 1 экз., 10.07.2009, 1 экз., 07.06.2010, 1 экз., 25.07.2011, 1 экз., 01.06.2012–05.06.2012, 1 экз.; **92**, 11.06.2011, 1 экз., 06.06.2019, 2 экз.; **105**, 18.07.2001, 1 экз., 10.06.2002–16.06.2002, 1 экз.; **114**, 17.07.2017, 2 экз.; **117**, 17.06.2004, 2 экз.

Биология: май – июль. Населяет открытые травянистые биотопы. Личинки в стеблях астровых, реже других травянистых растений. При высокой численности может вредить подсолнечнику (*Helianthus annuus* L.). По всей территории. Обычен.

76. *Agapanthia (Eroptes) villosoviridescens* (DeGeer, 1775).

Литературные указания: ВЛ [Силантьев, 1898]; ПС [Медведев, 1950b]; Донбасс [Писаренко, 1999]; Луганская обл., Донецкая обл. [Мартынов, Писаренко, 2003 (2004)]; ДПГА [Губин, Мартынов, 2018а].

Материал: **8**, 10.06.2003–14.06.2003, 6 экз.; **19**, 24.05.2012, 1 экз.; **27**, 12.06.2010, 2 экз.; **28**, 10.07.2000, 1 экз., 19.06.2003, 1 экз.; **34**, 11.05.2012, 1 экз.; **62**, 28.05.2010, 1 экз., 01.06.2010, 1 экз., 12.05.2012, 1 экз., 05.06.2012, 1 экз.; **79**, 04.06.2004, 1 экз.; **96**, 24.07.2000, 1 экз.; **98**, 19.06.2004, 1 экз.; **114**, 11.06.2011, 3 экз.

Биология: апрель – июль. Населяет открытые травянистые биотопы. Личинки в стеблях астровых (Asteraceae), сельдерейных (Apiaceae) и других травянистых растений. Повсеместно. Обычный, фоновый, местами массовый вид.

Подрод *Homoblephara* Pesarini & Sabbadini, 2004

77. *Agapanthia (Homoblephara) maculicornis* (Gyllenhal, 1817).

Литературные указания: ПС [Медведев, 1950b]; Донецкая возвышенность [Медведев, Шапиро, 1957]; Луганская обл. [Мартынов, Писаренко, 2003 (2004)]; ДПГА [Губин, Мартынов, 2018а].

Материал: **8**, 10.05.2003, 1 экз., 10.06.2003–11.06.2003, 4 экз., 18.06.2003, 2 экз.; **13**, 19.06.2003, 1 экз., 21.06.2003, 3 экз.; **34**, 13.05.2012–14.05.2012, 2 экз.; **51**, 11.06.2006, 1 экз., 06.06.2011, 1 экз.; **55**, 11.05.2013, 1 экз.; **79**, 05.06.2004, 1 экз.; **86**, 22.05.2018, 2 экз.; **87**, 21.05.2018–22.05.2018, 1 экз.; **112**, 03.05.2011–04.05.2011, 2 экз.; **113**, 23.05.2016, 1 экз., 07.06.2016, 1 экз.

Биология: май – июль. Населяет открытые травянистые биотопы. Личинки в стеблях козлородников (*Tragopogon* spp.) и гвоздик (*Dianthus* spp.). Известен из пойменных биотопов р. Северский Донец, степных ценозов Донецкого края и Приазовской низменности. Нередок, но довольно локален.

Подрод *Smaragdula* Pesarini & Sabbadini, 2004

\*\*\*78. *Agapanthia (Smaragdula) intermedia* Ganglbauer, 1884.

Материал: **98**, 16.05.2009–17.05.2009, 1 экз.

Биология: май – июль. Населяет открытые травянистые биотопы. Личинки в стеблях и корнях короставника (*Knaulia* spp.). Известен только с территории заповедника «Каменные могилы». Крайне редок.

79. *Agapanthia (Smaragdula) violacea* (Fabricius, 1775).

Литературные указания: ВЛ [Силантьев, 1898]; Донбасс [Писаренко, 1999]; Луганская обл., Донецкая обл. [Мартынов, Писаренко, 2003 (2004)]; г. Димитров [Бартенев, 2009]; ДПГА [Губин, Мартынов, 2018a].

Материал: **8**, 21.06.2001, 1 экз., 09.05.2002–10.05.2002, 6 экз.; **13**, 06.05.2000, 1 экз., 17.05.2001, 1 экз., 21.06.2003, 1 экз.; **32**, 24.05.1986, 1 экз.; **34**, 27.05.2005, 2 экз.; **43**, 16.06.2000, 1 экз., 18.05.2003, 4 экз.; **49**, 16.05.2010, 1 экз.; **50**, 05.06.2005, 1 экз.; **51**, 09.06.2004, 1 экз., 06.06.2011, 2 экз.; **55**, 11.05.2013, 1 экз.; **57**, 14.07.1987, 1 экз.; **59**, 20.05.2009, 1 экз., 30.05.2010, 1 экз.; **62**, 16.05.2008, 2 экз., 20.05.2008, 1 экз., 25.05.2010, 2 экз., 05.05.2016, 1 экз., 16.05.2016, 2 экз., 16.06.2016, 1 экз.; **78**, 19.05.2017, 2 экз.; **79**, 04.06.2004–05.06.2004, 3 экз.; **89**, 21.05.2018, 1 экз.; **92**, 10.05.2004, 4 экз., 24.05.2008, 1 экз., 12.05.2018, 5 экз.; **93**, 10.05.2012, 1 экз.; **98**, 12.05.2004, 1 экз., 17.05.2004, 2 экз.; **101**, 26.05.2000–28.05.2000, 8 экз.; **105**, 25.05.2004–26.05.2004, 7 экз.; **113**, 11.06.2004, 1 экз., 04.05.2012–07.05.2012, 2 экз., 10.05.2016, 2 экз., 06.06.2016–09.06.2016, 3 экз.; **116**, 30.05.1987, 1 экз.; **117**, 22.05.2003–26.05.2003, 6 экз., 18.08.2013–19.08.2013, 1 экз.

Биология: май – август. Экологически пластичен, населяет открытые травянистые биотопы. Личинки в стеблях бобовых (Fabaceae), яснотковых (Lamiaceae), бурачниковых (Boraginaceae) и других травянистых растений. Повсеместно. Обычный, фоновый, местами массовый вид.

Подрод *Synthapsia* Pesarini & Sabbadini, 2004

80. *Agapanthia (Synthapsia) kirbyi* (Gyllenhal, 1817).

Литературные указания: с. Дроновка, ДБС [Gubin, Martynov, 2016]; ДПГА [Губин, Мартынов, 2018a].

Материал: **62**, 14.06.2016, 1 экз.; **88**, 22.05.2018, 1 экз.; **92**, 06.06.2019, 2 экз.

Биология: май – июнь. Населяет открытые травянистые биотопы. Личинки в стеблях и корнях коровяков (*Verbascum* spp.). В регионе известен по единичным находкам. Довольно редок и локален.

Род *Agapanthiola* Ganglbauer, 1900

81. *Agapanthiola leucaspis* (Steven, 1817).

Литературные указания: ПС [Медведев, 1950б]; Донбасс [Писаренко, 1999]; Луганская обл., Донецкая обл. [Мартынов, Писаренко, 2003 (2004)]; ДПГА [Губин, Мартынов, 2018a].

Материал: **8**, 10.05.2003, 2 экз., 11.06.2003, 2 экз., 18.06.2003, 1 экз.; **9**, 18.06.2002, 3 экз., 14.06.2003, 2 экз.; **13**, 20.06.2003, 1 экз.; **29**, 16.07.2011, 1 экз.; **51**, 27.06.2004, 1 экз.; **77**, 23.05.2018, 2 экз.; **86**, 22.05.2018, 1 экз.; **87**, 21.05.2018–22.05.2018, 2 экз.; **89**, 21.05.2018, 9 экз.; **105**, 20.05.2001, 1 экз.; **113**, 18.06.2001–19.06.2001, 3 экз., 11.06.2004, 3 экз., 15.05.2005, 3 экз., 08.05.2016–09.05.2016, 1 экз., 21.05.2016, 1 экз., 06.06.2016–09.06.2016, 3 экз.

Биология: май – июль. Населяет открытые травянистые биотопы. Личинки в стеблях бобовых (Fabaceae), астровых (Asteraceae), яснотковых (Lamiaceae) и других травянистых растений. В основном сосредоточен в пойменных биотопах р. Северский Донец, на Донцеком кряже и на юге Приазовской низменности. Локален, но в местах обитания обычен.

Род *Theophilea* Pic, 1895

82. *Theophilea subcylindricollis* Hladil, 1988.

Литературные указания: Донбасс [Писаренко, 1999]; Луганская обл., Донецкая обл. [Мартынов, Писаренко, 2003 (2004)]; с. Дьяково [Бартенев, 2009]; ДПГА [Губин, Мартынов, 2018a].

Материал: **8**, 09.05.1998, 2 экз., 11.06.1998, 18 экз., 06.06.2000, 4 экз., 31.05.2002, 2 экз., 14.05.2003, 9 экз., 03.06.2003, 5 экз., 09.06.2003–12.06.2003, 17 экз., 18.06.2003, 22 экз.,



24.06.2004, 3 экз.; **9**, 26.06.1999, 1 экз., 09.05.2001, 1 экз., 01.06.2002, 6 экз., 16, 18.06.2002, 16 экз., 12, 14.06.2003, 34 экз.; **13**, 06.05.2000, 1 экз., 21.06.2003, 3 экз.; **19**, 05.07.2003–06.07.2003, 3 экз.; **25**, 28.05.2005, 1 экз.; **28**, 19.06.2003, 8 экз., 01.07.2006, 1 экз.; **33**, 28.05.2005, 2 экз.; **34**, 28.03.2000, 2 экз., 02.07.2000, 1 экз., 03.07.2003, 1 экз., 27.05.2005, 10 экз., 11.05.2012, 1 экз., 14.05.2012, 6 экз.; **39**, 27.05.2006, 5 экз.; **43**, 12.07.2000, 1 экз., 18.05.2003, 5 экз., 24.05.2003, 1 экз., 31.05.2003, 1 экз., 08.06.2005, 1 экз.; **45**, 01.05.2003, 26 экз.; **50**, 10.05.2003, 2 экз., 03.06.2003, 6 экз., 10.06.2003, 1 экз.; **51**, 09.06.2004, 1 экз., 11.06.2006, 1 экз., 06.06.2011, 6 экз.; **55**, 11.05.2013, 3 экз.; **58**, 25.05.2002, 1 экз., 06.06.2003, 4 экз.; **59**, 24.05.2000, 73 экз., 01.06.2003, 2 экз., 06.06.2003, 2 экз., 03.06.2004, 2 экз., 14.06.2009, 3 экз., 28.05.2011, 3 экз.; **62**, 08.06.2002, 1 экз., 21.05.2008, 1 экз., 26.05.2008, 1 экз., 03.06.2009, 1 экз., 09.06.2015, 1 экз.; **72**, 17.05.2008, 2 экз.; **79**, 04.06.2004–05.06.2004, 7 экз.; **86**, 22.05.2018, 2 экз.; **88**, 22.05.2018, 5 экз.; **89**, 21.05.2018, 7 экз.; **92**, 05.06.2002, 2 экз., 10.05.2004, 4 экз., 27.05.2007, 1 экз.; **96**, 29.05.2002, 1 экз., 06.05.2004, 1 экз.; **98**, 02.06.2012–03.06.2012, 5 экз.; **113**, 05.07.1983, 1 экз., 12.05.2004, 1 экз., 03.05.2011–04.05.2011, 4 экз., 10.05.2016, 4 экз.; **117**, 18.08.2013–19.08.2013, 1 экз.

Биология: апрель – июнь. Населяет открытые травянистые биотопы с преобладанием злаков. Личинки в стеблях злаков, в основном – пырея ползучего (*Elytrigia repens* (L.) Desv. ex Nevski). Повсеместно. Обычный, фоновый, местами массовый вид.

#### Триба Apodasyini Lacordaire, 1872

##### Род *Anaesthetis* Dejean, 1835

#### 83. *Anaesthetis testacea* (Fabricius, 1781).

Литературные указания: ПС [Медведев, 1950b]; ПС [Медведев, Божко, Шапиро, 1951]; г. Святогорск, с. Богородичное [Медведев, 1964]; Луганская обл., Донецкая обл. [Мартынов, Писаренко, 2003 (2004)]; ДПГА [Губин, Мартынов, 2018a].

Материал: **5**, 24.05.2010, 2 экз.; **8**, 07.06.2000, 3 экз., 03.06.2001, 1 экз.; **9**, 12.06.2003, 1 экз.; **25**, 28.05.2005, 1 экз.; **28**, 19.06.2003, 1 экз.; **34**, 15.07.2003, 1 экз.; **59**, 01.06.2003, 1 экз., 03.06.2004, 1 экз., 12.06.2006, 1 экз.; **62**, март 2010 года, выведение из *Cornus sanguinea*, 1 экз., 07.06.2010, 1 экз.; **87**, 21.05.2018–22.05.2018, 1 экз.; **92**, 05.06.2002, 2 экз.; **111**, 05.06.2010, 1 экз.; **113**, 08.06.2016, 1 экз.; **114**, 08.06.2011–09.06.2011, 1 экз., 03.06.2018, 6 экз.

Биология: май – июль. Приурочен к листовным насаждениям. Личинки под корой и в древесине мертвых и отмирающих деревьев и кустарников различных пород, в регионе зарегистрировано развитие на дубе черешчатом (*Quercus robur* L.), грецком орехе (*Juglans regia* L.), свидине (*Cornus sanguinea* L.). По всей территории. Обычен.

#### Триба Dorcadionini Swainson, 1840

##### Род *Dorcadion* Dalman, 1817

##### Подрод *Carinatodorcadion* Breuning, 1943

#### 84. *Dorcadion* (*Carinatodorcadion*) *carinatum* (Pallas, 1771).

Литературные указания: ПС [Медведев, 1950b]; Донбасс [Писаренко, 1999]; Луганская обл., Донецкая обл. [Мартынов, Писаренко, 2003 (2004)]; с. Карловка [Бартенев, 2009]; ДПГА [Губин, Мартынов, 2018a].

Материал: **7**, 06.05.1998, 1 экз., 02.05.2003, 3 экз., 09.05.2003–10.05.2003, 11 экз.; **12**, 29.04.2012–30.04.2012, 1 экз.; **13**, 15.05.2001, 3 экз., 18.06.2003, 3 экз.; **24**, 23.07.2003, 1 экз., 05.05.2006, 1 экз.; **25**, 04.05.2005, 2 экз.; **30**, 08.05.2004, 1 экз.; **34**, 28.03.2000, 1 экз., 30.07.2000, 1 экз., 02.07.2003–04.07.2003, 10 экз., 02.05.2005, 1 экз., 21.06.2011, 1 экз.; **39**, 26.05.2006, 1 экз.; **43**, 18.05.2003, 1 экз., 24.05.2003, 4 экз., 31.05.2003, 1 экз.; **45**, 01.05.2003, 1 экз., 10.05.2003, 2 экз.; **49**, 16.05.2010, 1 экз.; **50**, 14.06.2003, 1 экз., 05.06.2004, 1 экз.; **51**, 24.04.2011, 1 экз.; **55**, 18.04.2010, 1 экз., 11.05.2013, 1 экз.; **58**, 16.06.2003, 3 экз.; **59**, 09.05.1998, 1 экз., 17.06.2003, 1 экз., 22.04.2005, 1 экз.; **62**, 18.04.2009, 1 экз.; **65**, 26.04.2014, 2 экз.; **74**, 06.07.2003, 6 экз., 13.07.2003–16.07.2003, 1 экз., 24.04.2004, 2 экз., 25.05.2004–

27.05.2004, 13 экз., 05.06.2004, 1 экз.; **79**, 20.04.2002, 1 экз., 27.04.2003, 1 экз., 09.05.2003, 1 экз., 16.07.2003–19.07.2003, 1 экз., 22.05.2004–26.05.2004, 4 экз., 04.06.2004, 3 экз.; **83**, 09.05.2003–10.05.2003, 5 экз.; **87**, 21.05.2018, 9 экз.; **92**, 05.06.2002, 2 экз., 01.05.2004, 2 экз., 10.05.2004, 3 экз., 24.05.2008, 1 экз., 25.04.2019, 5 экз.; **93**, 10.05.2012, 1 экз.; **98**, 26.05.1984, 2 экз., 20.06.1996, 5 экз., 30.04.2000, 1 экз., 01.05.2000–03.05.2000, 36 экз., 21.04.2004–22.04.2004, 5 экз., 12.05.2004, 1 экз., 16.05.2004–20.05.2004, 38 экз., 19.06.2004, 2 экз., 22.04.2006, 1 экз., 19.07.2006–21.07.2006, 3 экз.; **100**, 30.05.2000, 4 экз.; **103**, 10.05.2007, 1 экз.; **112**, 02.05.1999, 1 экз.; **113**, 19.06.1994, 1 экз., 11.05.2004, 1 экз., 12.06.2004, 1 экз., 07.06.2016, 2 экз.

Биология: март – август. Экологически пластичен, населяет разнообразные открытые травянистые биотопы с преобладанием злаков. Личинки на корнях злаков. Повсеместно. Обычный, фоновый, местами массовый вид.

[*Dorcadion (Carinatodorcadion) fulvum* (Scopoli, 1763)].

Литературные указания: возможно нахождение в регионе [Мартынов, Писаренко, 2003 (2004)].

Замечания: обитание вида в регионе не подтверждено, хотя он известен со всех соседних территорий.

Подрод *Cribridorcadion* Pic, 1901

85. *Dorcadion (Cribridorcadion) cinerarium* (Fabricius, 1787).

Литературные указания: ПС [Медведев, 1950b]; Донбасс [Писаренко, 1999]; Луганская обл., Донецкая обл. [Мартынов, Писаренко, 2003 (2004)]; ПС, с. Карловка [Бартенев, 2009]; ДПГА [Губин, Мартынов, 2018a].

Материал: **7**, 06.05.1998, 10 экз., 03.05.2000, 1 экз., 07.05.2003–08.05.2003, 6 экз., 10.05.2003, 1 экз.; **8**, 05.05.2003, 2 экз.; **12**, 29.04.2012–30.04.2012, 4 экз.; **13**, 15.05.2001–16.05.2001, 11 экз., 19.06.2003, 1 экз.; **25**, 04.05.2005, 4 экз.; **34**, 16.07.2003, 1 экз.; **39**, 23.04.2007, 1 экз.; **43**, 18.05.2003, 1 экз., 31.05.2003, 1 экз.; **49**, 16.05.2010, 1 экз.; **51**, 17.04.2004, 1 экз., 04.05.2004, 5 экз., 10.04.2005, 1 экз.; **55**, 18.04.2008, 1 экз., 23.04.2008, 2 экз., 18.04.2010, 3 экз., 11.05.2013, 1 экз.; **58**, 16.06.2003, 2 экз.; **59**, 17.04.2000, 1 экз., 26.04.2000, 1 экз., 20.05.2001, 1 экз., 17.04.2003, 1 экз., 17.06.2003, 1 экз., 02.05.2004, 1 экз.; **62**, 07.04.2009, 1 экз., 27.04.2009, 1 экз.; **65**, 26.04.2014, 4 экз.; **73**, 10.04.2005, 1 экз.; **79**, 27.04.2003, 4 экз.; **82**, 01.05.2001–10.05.2001, 2 экз.; **87**, 21.05.2018, 2 экз.; **92**, 01.05.2004, 1 экз., 11.05.2009, 1 экз., 03.05.2010, 2 экз., 07.05.2011, 2 экз., 02.05.2013, 1 экз., 25.04.2019, 12 экз.; **98**, 01.05.2000, 1 экз., 03.05.2000, 3 экз.; **108**, 14.04.2007, 1 экз.; **110**, 09.04.2006, 4 экз.; **112**, 02.05.1999, 1 экз.; **113**, 19.04.1983, 1 экз., 03.06.1983, 1 экз., 09.05.1999, 1 экз., 08.05.2016–10.05.2016, 2 экз.

Биология: апрель – июнь. Населяет открытые травянистые биотопы с преобладанием злаков. Личинки на корнях злаков. Повсеместно. Обычный, фоновый, местами массовый вид.

\*\*86. *Dorcadion (Cribridorcadion) elegans* Kraatz, 1873.

Литературные указания: к северо-западу до Славянска [Плавильщиков, 1958]; Донбасс [Писаренко, 1999]; Донецкая обл. [Мартынов, Писаренко, 2003 (2004)].

Материал: **12**, 29.04.2012–30.04.2012, 1 экз.; **92**, 03.05.2010, 1 экз., 25.04.2019, 1 экз.; **98**, 09.05.1999, 1 экз., 21.04.2004, 1 экз.

Биология: апрель – май. Приурочен к целинным степным биоценозам с преобладанием злаков. Личинки на корнях злаков. В регионе известен по единичным находкам. Крайне редок и локален. КК ДНР.

87. *Dorcadion (Cribridorcadion) equestre* (Laxmann, 1770).

Литературные указания: ПС [Медведев, 1950b]; Донбасс [Писаренко, 1999]; Луганская обл., Донецкая обл. [Мартынов, Писаренко, 2003 (2004)]; Осиновский заказник [Глотов, Євтушенко, 2005]; СС [Бартенев, 2009]; ДПГА [Губин, Мартынов, 2018a].

Материал: **7**, 06.05.1998, 1 экз., 30.04.2000, 1 экз., 02.05.2003, 5 экз., 09.05.2003–11.05.2003, 7 экз.; **24**, 05.05.2006, 2 экз., 10.05.2007, 2 экз.; **25**, 04.05.2005, 2 экз.; **39**, 24.04.2005, 2 экз.; **62**, 06.04.2020, 1 экз.; **74**, 24.04.2004, 1 экз., 25.05.2004–27.05.2004, 3 экз.; **79**, 27.04.2003, 1 экз.; **87**, 18.05.2011, 1 экз., 21.05.2018, 2 экз.; **88**, 22.05.2018, 2 экз.; **92**, 11.05.2009, 5 экз., 03.05.2010, 2 экз., 06.06.2010, 1 экз., 29.04.2012, 2 экз., 25.04.2019, 1 экз.; **98**, 04.05.1999, 4 экз., 01.05.2000, 6 экз., 21.04.2004–22.04.2004, 4 экз., 17.05.2004–18.05.2004, 4 экз., 16.05.2009, 1 экз.; **113**, 31.05.1981, 1 экз., 11.05.2004, 2 экз., 10.05.2016, 1 экз.

Биология: апрель – июнь. Приурочен к целинным степным и остепненным биоценозам с преобладанием злаков. Личинки на корнях злаков. Распространен по всей территории, но очень локален. Местами может быть довольно многочисленным. Нуждается в охране как элемент целинных степных биоценозов. КК ДНР, КК ЛНР.

88. *Dorcadion (Cribridorcadion) holosericeum* Krynicki, 1832.

Литературные указания: ВЛ [Медведев, 1950a]; ПС [Медведев, 1950b]; ВЛ [Харакоз 1955]; Донбасс [Писаренко, 1999]; Луганская обл., Донецкая обл. [Мартынов, Писаренко, 2003 (2004)]; ПС, с. Закотное, с. Карловка [Бартенев, 2009]; ДПГА [Губин, Мартынов, 2018a].

Материал: **7**, 04.05.1998, 1 экз., 06.05.1998, 7 экз., 10.05.2003, 2 экз.; **8**, 10.06.1999, 1 экз., 04.05.2000, 2 экз., 08.06.2000, 2 экз., 04.05.2003–05.05.2003, 7 экз., 14.05.2003–16.05.2003, 11 экз., 10.06.2003, 2 экз.; **9**, 29.04.2000, 4 экз., 29.07.2000, 1 экз., 01.06.2002–02.06.2002, 4 экз., 12.06.2003, 1 экз.; **13**, 07.05.2000, 1 экз., 20.06.2003, 1 экз.; **24**, 05.05.2006, 1 экз.; **25**, 04.05.2005, 1 экз.; **29**, 02.05.2005, 2 экз.; **34**, 02.07.2003–03.07.2003, 1 экз.; **39**, 20.05.2000, 1 экз., 26.05.2006, 2 экз.; **43**, 18.05.2003, 8 экз., 24.05.2003, 3 экз.; **49**, 16.05.2010, 1 экз.; **51**, 28.05.2000, 2 экз., 28.05.2003, 1 экз., 17.04.2004, 1 экз., 30.05.2004, 1 экз., 10.04.2005, 1 экз., 24.04.2011, 1 экз.; **58**, 16.06.2003, 3 экз.; **59**, 13.04.2000, 5 экз., 17.04.2000, 1 экз., 09.04.2001, 4 экз., 11.05.2003, 1 экз., 19.05.2003, 1 экз., 02.05.2004, 1 экз., 15.05.2004, 1 экз., 24.04.2005, 1 экз.; **61**, 26.04.2000–27.04.2000, 139 экз.; **62**, май 2008 года, 1 экз., 27.04.2009, 1 экз.; **65**, 26.04.2014, 4 экз.; **66**, 10.05.2013, 1 экз.; **73**, 10.04.2005, 1 экз.; **74**, 25.05.2002, 1 экз., 25.05.2004–27.05.2004, 6 экз.; **83**, 09.05.2003, 1 экз.; **92**, 01.05.2004, 2 экз., 06.06.2010, 1 экз., 25.04.2019, 1 экз.; **96**, 29.05.2002, 1 экз., 06.05.2004, 1 экз.; **98**, 01.05.2000, 6 экз., 20.04.2004, 3 экз., 17.05.2004–18.05.2004, 3 экз., 19.06.2004, 1 экз.; **100**, 30.05.2000, 1 экз.; **112**, 03.05.1999, 1 экз.; **113**, 31.05.1981, 1 экз., 01.06.1983–03.06.1983, 4 экз., 11.05.2004–12.05.2004, 9 экз., 12.06.2004, 2 экз.; **116**, 25.05.2003–26.05.2003, 1 экз.

Биология: апрель – июль. Экологически пластичен, населяет открытые травянистые биотопы с преобладанием злаков. Личинки на корнях злаков. Повсеместно. Обычный, фоновый, местами массовый вид.

[*Dorcadion (Cribridorcadion) pedestre* (Poda von Neuhaus, 1761)].

Литературные указания: ВЛ [Харакоз, 1955]; ВЛ [Мартынов, Писаренко, 2003 (2004)].

Замечания: известен только по литературным данным. Обитание в регионе требует подтверждения.

Триба *Exocentrini* Pascoe, 1864

Род *Exocentrus* Dejean, 1835

89. *Exocentrus adspersus* Mulsant, 1846.

Литературные указания: Луганская обл., Донецкая обл. [Мартынов, Писаренко, 2003 (2004)].

Материал: **8**, 24.06.2004, 1 экз.; **13**, 11.06.1999, 3 экз., 21.06.2002, 3 экз.; **25**, 28.05.2005, 1 экз.; **27**, 12.06.2010, 5 экз., 13.06.2012–14.06.2012, 2 экз.; **34**, 02.07.2000, 1 экз., 23.06.2010, 1 экз., 26.06.2010, 1 экз., 26.05.2011, 1 экз., 07.07.2011, 1 экз., 16.05.2012, 1 экз., 22.05.2012, 5 экз., 27.06.2013, 1 экз., 04.07.2013, 1 экз.

Биология: май – июль. Приурочен к листовым насаждениям. Личинки под корой и в древесине различных пород. В пойменных лесах долины р. Северский Донец. Обычен.

90. *Exocentrus lusitanus* (Linnaeus, 1767).

Литературные указания: Донбасс [Писаренко, 1999]; Луганская обл., Донецкая обл. [Мартынов, Писаренко, 2003 (2004)]; ДПГА [Губин, Мартынов, 2018a].

Материал: **27**, 13.06.2010, 2 экз.

Биология: июнь – август. Приурочен к листовым насаждениям. Личинки под корой и в древесине различных пород. Известен по единичным находкам из пойменных лесов долины р. Северский Донец и из искусственных листовых насаждений южных районов.

\*\*91. *Exocentrus punctipennis* Mulsant & Guillebeau, 1856.

Литературные указания: ДПГА [Губин, Мартынов, 2018a].

Материал: **8**, 26.06.1999, 1 экз., 24.06.2004, 1 экз.; **27**, 12.06.2010, 1 экз.; **28**, 08.07.2008, 1 экз.; **29**, 16.07.2011, 1 экз.; **34**, 23.06.2010, 1 экз., 26.06.2010, 2 экз., 24.06.2011, 1 экз., 26.06.2011, 5 экз., 22.05.2012, 1 экз., 28.06.2013, 1 экз., 03.07.2013, 1 экз.; **50**, 10.06.2012, 1 экз.; **89**, 07.07.2015, 1 экз.; **98**, 16.07.2001, 1 экз., 01.07.2009, 1 экз.; **113**, 16.07.2016, 1 экз.

Биология: июнь – июль. Приурочен к листовым насаждениям. Личинки под корой и в древесине различных пород. Наиболее многочислен в пойменных лесах долины р. Северский Донец, хотя по единичным находкам известен из естественных и искусственных древесных насаждений Донецкого Кряжа, степных заповедников на юге региона. Обычен.

Замечания: ранее ошибочно приводился как *Leiopus nebulosus* (Мартынов, Писаренко, 2003 (2004)).

Триба Lamiini Latreille, 1825

Род *Lamia* Fabricius, 1775

92. *Lamia textor* (Linnaeus, 1758).

Литературные указания: Донбасс [Писаренко, 1999]; Донецкая обл. [Мартынов, Писаренко, 2003 (2004)].

Материал: **27**, 14.08.2009, 1 экз., 13.06.2010, 1 экз., июнь 2015 года, 1 экз.; **28**, 11.07.2000, 1 экз., 30.06.2006, 1 экз., 28.06.2007, 1 экз.

Биология: июнь – август. Приурочен к естественным старым листовым лесам. Личинки под корой и в древесине ивы (*Salix* spp.), реже – других пород. В регионе известен только из пойменных и байрачных лесов долины р. Северский Донец и Донецкого кряжа. Редок и локален. КК ДНР.

Триба Mesosini Mulsant, 1839

Род *Mesosa* Latreille, 1829

Подрод *Mesosa* Latreille, 1829

93. *Mesosa* (s. str.) *curculionides* (Linnaeus, 1760).

Литературные указания: г. Святогорск [Арнольди, 1953]; Донбасс [Писаренко, 1999]; Луганская обл., Донецкая обл. [Мартынов, Писаренко, 2003 (2004)]; ДПГА [Губин, Мартынов, 2018a].

Материал: **28**, 13.06.2000, 1 экз.; **29**, 02.05.2005, 1 экз.

Биология: май – август. Населяет широколиственные пойменные и байрачные леса, реже искусственные лесонасаждения. Личинки под корой и в древесине различных пород. Известен только из пойменных лесов р. Северский Донец и байрачных лесов Донецкого кряжа. Редок.

94. *Mesosa* (s. str.) *myops* (Dalman, 1817).

Литературные указания: г. Святогорск [Арнольди, 1953]; Леонтиев байрак [Загайкевич, 1961]; Донбасс [Писаренко, 1999]; Луганская обл., Донецкая обл. [Мартынов, Писаренко, 2003 (2004)]; ДПГА [Губин, Мартынов, 2018a].

Материал: **6**, 17.05.2009, 1 экз.; **9**, 02.05.2003, 1 экз.; **34**, 10.07.2011, 1 экз., 22.05.2012, 1 экз.; **36**, 15.08.2003, 1 экз.; **51**, 03.06.2007, 4 экз.; **62**, 17.05.2013, 1 экз., 10.05.2014–20.05.2014, 1 экз., 03.05.2017, 1 экз., 28.09.2020, 1 экз.; **67**, 14.08.2001, 1 экз.

Биология: май – сентябрь. Населяет широколиственные пойменные и байрачные леса, реже искусственные лесонасаждения. Личинки под корой и в древесине различных пород. В основном в пойменных лесах долины р. Северский Донец и в байрачных и искусственных лесах Донецкого края. Отмечено постепенное расширение ареала в южном направлении. Локальный, немногочисленный.

Триба Monochamini Gistel, 1848

Род *Monochamus* Dejean, 1821

Подрод *Monochamus* Dejean, 1821

95. *Monochamus* (s. str.) *galloprovincialis* *pistor* (Germar, 1818).

Литературные указания: г. Святогорск [Арнольди, 1953]; Донбасс [Писаренко, 1999]; Луганская обл., Донецкая обл. [Мартынов, Писаренко, 2003 (2004)]; г. Макеевка [Мартынов и др., 2020].

Материал: **8**, 26.06.2004, 1 экз.; **9**, 14.06.2003, 4 экз.; **19**, 21.07.2003, 2 экз., май 2008 года, 4 экз.; **27**, 13.06.2012–14.06.2012, 4 экз.; **28**, 12.07.1972, 1 экз.; **34**, 20.07.2003, 1 экз.; **119**, 04.05.2012–07.05.2012, 1 экз.

Биология: май – сентябрь. Приурочен к естественным и искусственным хвойным насаждениям. Личинки развиваются под корой и в древесине сосен (*Pinus* spp.), реже – других пород. В регионе наиболее обычен в сосновых лесах долины р. Северский Донец. Кроме того, известно множество локальных популяций в искусственных сосновых насаждениях по всей территории Донбасса вплоть до побережья Азовского моря. Как правило, многочисленный вид.

96. *Monochamus* (s. str.) *sartor urussovii* (Fischer von Waldheim, 1805).

Материал: **69**, 18.07.2018, 1 экз.

Биология: июль. Экологически связан с хвойными породами, в первую очередь с елями (*Picea* spp.). Личинки под корой и в древесине. Опасный физиологический и технический вредитель. Известен по единственной находке с территории ДПГА. Вероятен случайный завоз вместе с древесиной.

Триба Phytoeciini Mulsant, 1839

Род *Oberea* Dejean, 1835

Подрод *Amaurostoma* J. Müller, 1906

97. *Oberea* (*Amaurostoma*) *erythrocephala* (Schrank, 1776).

Литературные указания: Луганская обл., Донецкая обл. [Мартынов, Писаренко, 2003 (2004)]; ДПГА [Губин, Мартынов, 2018a].

Материал: **28**, 06.06.2012, 1 экз.; **51**, 11.06.2006, 1 экз.; **59**, 06.06.2003, 1 экз.; **92**, 06.06.2010, 1 экз.; **98**, 01.06.2012, 1 экз.; **101**, 28.05.2000, 1 экз.; **105**, 08.07.2001, 2 экз., 08.07.2004, 1 экз.; **117**, 17.06.2004, 1 экз.

Биология: май – июнь. Населяет открытые травянистые биотопы. Личинки в стеблях молочаев (*Euphorbia* spp.). По всей территории от поймы р. Северский Донец до побережья Азовского моря. Обычен.

\*\*\*98. *Oberea* (*Amaurostoma*) *euphorbiae* (Germar, 1813).

Литературные указания: Донбасс [Писаренко, 1999].

Материал: **8**, 28.04.1999, 1 экз., 18.06.2001, 3 экз., 21.06.2001, 1 экз.; **9**, 18.06.2002, 1 экз.; **19**, 11.07.2003, 1 экз.; **23**, 12.07.2003, 1 экз.

Биология: апрель – июль. Населяет открытые травянистые биотопы. Личинки в стеблях молочаев (*Euphorbia* spp.). Известен только из долины р. Северский Донец. Редок.

Замечания: впервые достоверно указан для Донбасса. Более раннее указание Т.А. Писаренко (1999) не было основано на фактическом материале.

Подрод *Oberea* Dejean, 1835

[*Oberea* (s. str.) *linearis* (Linnaeus, 1760)].

Литературные указания: перспективен к обнаружению в регионе [Мартынов, Писаренко, 2003 (2004)].

Замечания: обитание вида в регионе не подтверждено.

\*\*\*99. *Oberea* (s. str.) *oculata* (Linnaeus, 1758).

Литературные указания: Донбасс [Писаренко, 1999].

Материал: **28**, 17.07.1971, 1 экз.

Биология: июль. Приурочен к листовным насаждениям. Личинки под корой и в древесине молодых побегов тополей (*Populus* spp.) и ив (*Salix* spp.). Известен только из пойменных лесов р. Северский Донец. Крайне редок.

Замечания: впервые достоверно указан для Донбасса. Более раннее указание Т.А. Писаренко [1999] не было основано на фактическом материале.

Род *Phytoecia* Dejean, 1835

Подрод *Cardoria* Mulsant, 1862

100. *Phytoecia* (*Cardoria*) *scutellata* (Fabricius, 1793).

Литературные указания: Донбасс [Писаренко, 1999]; Луганская обл., Донецкая обл. [Мартынов, Писаренко, 2003 (2004)]; ДПГА [Губин, Мартынов, 2018a].

Материал: **34**, 02.05.2005, 1 экз.; **58**, 16.06.2003, 1 экз.; **65**, 19.05.2013, 1 экз.; **74**, 24.04.2004, 1 экз.; **78**, 09.05.2003, 1 экз.; **92**, 02.05.2013, 1 экз.

Биология: апрель – июнь. Населяет умеренно ксерофитные открытые травянистые биотопы. Личинки в корнях резака (*Falcaria* spp.). В регионе на большей части территории, наиболее обычен в пределах Донецкого Кряжа. Локальный, немногочисленный вид.

Подрод *Helladia* Fairmaire, 1864

\*\*\*101. *Phytoecia* (*Helladia*) *millefolii* (Adams, 1817).

Материал: **13**, 24.05.2011, 1 экз.

Биология: май. Приурочен к целинным степным биоценозам. Личинки в корнях астровых (*Pulicaria* spp., *Dittrichia* spp.). Известен только с территории зап. «Провальская степь». Крайне редок. Нуждается в охране.

Подрод *Musaria* J. Thomson, 1864

102. *Phytoecia* (*Musaria*) *affinis* (Harrer, 1784).

Литературные указания: пгт. Станично-Луганское, Белосарайская коса [Бартенев, 2009].

Биология: июнь. Приурочен к целинным степным биоценозам. Личинки в прикорневой части стебля и в корнях сельдерейных (Ariaceae). Известен из пойменных биотопов р. Северский Донец и Белосарайской косы. Крайне редок.

Замечания: таксономия донбасских популяций требует детального изучения.

\*\*\*103. *Phytoecia* (*Musaria*) *argus* (G. F. Frölich, 1793).

Материал: **13**, 24.05.2011, 1 экз.



Биология: май. Приурочен к целинным степным биоценозам. Личинки в корнях жабрицы (*Seseli* spp.). Известен только с территории зап. «Провальская степь». Крайне редок. Нуждается в охране.

104. *Phytoecia (Musaria) faldermanni* Faldermann, 1837.

Литературные указания: ПС [Загайкевич, 1960]; ПС [Мартынов, Писаренко, 2003 (2004)].

Биология: май – июнь. Приурочен к целинным степным биоценозам. Личинки в корнях тринии (*Trinia* spp.). Известен только с территории зап. «Провальская степь». Крайне редок. Нуждается в охране.

Подрод *Opsilia* Mulsant, 1862

105. *Phytoecia (Opsilia) coerulea* (Scopoli, 1763).

Литературные указания: ВЛ [Харакоз, 1955]; Донбасс [Писаренко, 1999]; Луганская обл., Донецкая обл. [Мартынов, Писаренко, 2003 (2004)]; ДПГА [Губин, Мартынов, 2018а].

Материал: **9**, 01.06.2002, 4 экз., 18.06.2002, 4 экз.; **13**, 19.06.2003, 1 экз.; **34**, 27.05.2005, 2 экз.; **39**, 27.05.2006, 1 экз.; **50**, 10.05.2003, 1 экз., 30.05.2011, 1 экз.; **51**, 07.06.1996, 3 экз., 25.06.2004, 1 экз., 11.06.2006, 1 экз.; **55**, 19.07.2004, 1 экз.; **58**, 16.06.2003, 1 экз.; **59**, 04.06.2002, 4 экз., 17.06.2003, 1 экз., 12.06.2006, 1 экз.; **62**, 24.05.2003, 2 экз., июнь 2007 года, 1 экз., 03.06.2011, 1 экз.; **79**, 04.06.2004, 1 экз., 16.06.2005, 1 экз.; **89**, 21.05.2018, 1 экз.; **92**, 05.06.2002, 1 экз., 08.06.2005, 1 экз., 27.05.2007, 1 экз.; **96**, 29.05.2002, 1 экз.; **98**, 19.06.2004, 1 экз., 22.06.2006, 1 экз.; **100**, 30.05.2000, 1 экз.; **101**, 27.05.2000–28.05.2000, 5 экз.; **117**, 17.06.2004, 1 экз.

Биология: май – июнь. Населяет открытые травянистые биотопы. Личинки в стеблях и корнях бурачниковых (Boraginaceae). По всей территории. Обычный, фоновый вид.

Подрод *Phytoecia* Dejean, 1835

106. *Phytoecia* (s. str.) *caerulea* (Scopoli, 1772).

Литературные указания: ПС [Медведев, 1950b]; Донбасс [Писаренко, 1999]; Луганская обл., Донецкая обл. [Мартынов, Писаренко, 2003 (2004)]; ДПГА [Губин, Мартынов, 2018а].

Материал: **7**, 02.05.2000, 1 экз., 09.05.2003, 1 экз., 11.05.2003, 2 экз.; **25**, 04.05.2005, 1 экз.; **43**, 18.05.2003, 1 экз.; **62**, 02.06.2011, 1 экз.; **82**, 14.05.2011, 1 экз.; **92**, 10.05.2004, 3 экз., 24.05.2008, 1 экз.; **98**, 17, 19.05.2004, 3 экз., 19.06.2004, 1 экз.; **113**, 11.05.2004, 1 экз., 11.06.2004, 1 экз., 10.05.2016, 1 экз.

Биология: май – июнь. Населяет открытые травянистые биотопы. Личинки в стеблях дикорастущих капустных (Brassicaceae). По всей территории. Обычный, фоновый вид.

107. *Phytoecia* (s. str.) *cylindrica* (Linnaeus, 1758).

Литературные указания: ПС [Медведев, 1950b]; Луганская обл., Донецкая обл. [Мартынов, Писаренко, 2003 (2004)]; ДПГА [Губин, Мартынов, 2018а].

Материал: **8**, 14.05.2003–15.05.2003, 3 экз., 18.06.2003, 1 экз.; **9**, 29.04.2000, 3 экз., 05.05.2000, 1 экз., 01.06.2002, 2 экз., 17.06.2002–18.06.2002, 5 экз.; **13**, 06.05.2000, 2 экз., 15.05.2001, 2 экз., 19.06.2003–21.06.2003, 4 экз.; **19**, 21.07.2003, 1 экз.; **30**, 08.05.2004, 2 экз.; **47**, 30.04.2000, 1 экз.; **49**, 04.06.2011, 2 экз.; **58**, 16.06.2003, 1 экз.; **62**, 16.05.2001, 2 экз., 02.06.2011, 1 экз.; **79**, 04.06.2004–05.06.2004, 3 экз., 16.06.2005, 1 экз.; **82**, 14.05.2011, 1 экз.; **92**, 24.05.2008, 1 экз., 02.05.2013, 1 экз.; **96**, 06.05.2004, 15 экз., 19.05.2005, 1 экз.; **101**, 28.05.2000, 1 экз.; **113**, 11.06.2004, 1 экз.; **117**, 18.08.2013–19.08.2013, 3 экз.

Биология: апрель – август. Населяет открытые травянистые биотопы. Личинки в стеблях и корнях сельдерейных (Ariaceae), реже других травянистых растений. По всей территории. Обычный, фоновый вид.

\*\*\*108. *Phytoecia* (s. str.) *icterica* (Schaller, 1783).

Материал: **78**, 05.07.2017, 3 экз.

Биология: июль. Населяет открытые травянистые биотопы. Личинки в стеблях и корнях сельдерейных (Ariaceae). Известен только из окрестностей Саур-Могилы.

109. *Phytoecia* (s. str.) *nigricornis* (Fabricius, 1782).

Литературные указания: ВЛ [Силантьев, 1898]; Донбасс [Писаренко, 1999]; Луганская обл., Донецкая обл. [Мартынов, Писаренко, 2003 (2004)]; с. Дьяково [Бартенев, 2009]; ДПГА [Губин, Мартынов, 2018a].

Материал: **8**, 10.05.2003, 1 экз., 14.05.2003–15.05.2003, 10 экз., 09.06.2003–11.06.2003, 9 экз.; **9**, 29.04.2000, 1 экз., 05.05.2000, 3 экз., 01.06.2002, 1 экз., 18.06.2002, 11 экз., 12, 14.06.2003, 4 экз.; **19**, 05.07.2003, 2 экз.; **28**, 19.06.2003, 1 экз.; **34**, 03.07.2003, 1 экз., 10.05.2012, 1 экз.; **51**, 27.06.2004, 1 экз.; **96**, 29.05.2002, 1 экз.; **100**, 30.05.2000, 1 экз.; **101**, 26.05.2000, 3 экз., 28.05.2000, 1 экз.

Биология: апрель – июль. Населяет открытые травянистые биотопы. Личинки в стеблях и корнях астровых (Asteraceae). По всей территории. Обычный, фоновый вид.

\*\*110. *Phytoecia* (s. str.) *pustulata* (Schrank, 1776).

Литературные указания: Донецкая обл. [Мартынов, Писаренко, 2003 (2004)]; Губин, ДПГА [Мартынов, 2018a].

Материал: **8**, 14.05.2003, 1 экз.; **13**, 21.06.2002, 1 экз.; **34**, 02.05.2005, 2 экз.; **51**, 04.05.2004, 1 экз., 01.05.2010, 2 экз.; **59**, 02.05.2004, 3 экз., 03.06.2004, 1 экз.; **60**, 28.05.2011, 1 экз., 03.07.2011, 1 экз.; **62**, 21.05.2008, 3 экз., 25.05.2010, 2 экз., 05.05.2016, 1 экз.; **74**, 05.06.2004, 3 экз.; **79**, 16.06.2005, 1 экз.; **92**, 01.05.2004, 2 экз., 24.05.2008, 1 экз.; **96**, 09.05.2005, 1 экз.; **98**, 22.04.2004, 1 экз., 17.05.2004–18.05.2004, 11 экз., 16.05.2009–17.05.2009, 1 экз., 03.06.2012, 1 экз.; **113**, 23.05.2016, 1 экз.

Биология: апрель – июнь. Населяет открытые травянистые биотопы. Личинки в стеблях и корнях астровых (Asteraceae). По всей территории. Обычный, фоновый вид.

111. *Phytoecia* (s. str.) *virgula* (Charpentier, 1825).

Литературные указания: с. Дроновка [Gubin, Martynov, 2016].

Биология: май. Населяет открытые травянистые биотопы. Личинки в стеблях и корнях астровых (Asteraceae), реже других травянистых растений. Известен только из поймы р. Северский Донец. Крайне редок.

Род *Pilemia* Fairmaire, 1864

Подрод *Pseudopilemia* Kasatkin, 2018

112. *Pilemia* (*Pseudopilemia*) *hirsutulata* (G. F. Frölich, 1793).

Литературные указания: Донбасс [Писаренко, 1999]; Луганская обл., Донецкая обл. [Мартынов, Писаренко, 2003 (2004)]; ДПГА [Губин, Мартынов, 2018a].

Материал: **13**, 02.05.2002, 1 экз., 19.06.2003, 1 экз., 28.06.2005, 1 экз.; **34**, 14.05.2012, 1 экз.; **51**, 06.06.2011, 1 экз.; **92**, 01.05.2004, 1 экз., 10.05.2004, 3 экз., 24.05.2008, 1 экз., 29.04.2012, 1 экз., 02.05.2013, 1 экз.; **98**, 17.05.2004–19.05.2004, 6 экз.; **113**, 11.05.2004, 1 экз., 12.05.2004, 2 экз., 08.05.2016–09.05.2016, 1 экз., 23.05.2016–24.05.2016, 2 экз.

Биология: апрель – июль. Населяет умеренно ксерофитные открытые травянистые биотопы. Личинки в стеблях зопников (*Phlomis* spp.) и чистецов (*Stachys* spp.). По всей территории от поймы р. Северский Донец до побережья Азовского моря. Обычен.

Триба Pogonocherini Mulsant, 1839

Род *Pogonocherus* Dejean, 1821

Подрод *Pityphilus* Mulsant, 1862

113. *Pogonocherus (Pityphilus) fasciculatus* (DeGeer, 1775).

Литературные указания: г. Святогорск [Арнольди, 1953]; Донбасс [Писаренко, 1999]; Луганская обл., Донецкая обл. [Мартынов, Писаренко, 2003 (2004)]; ДПГА [Губин, Мартынов, 2018a].

Материал: **9**, 09.05.1998, 1 экз.; **62**, июль 2017 года, выведение из *Picea abies*, 5 экз., август 2017 года, выведение из *Picea abies*, 20 экз., июль 2017 года, выведение из *Pseudotsuga menziesii*, 1 экз., август 2017 года, выведение из *Pseudotsuga menziesii*, 7 экз., 10.04.2020, 1 экз.

Биология: апрель – август. Приурочен к хвойным насаждениям. Личинки под корой и в древесине различных древесных пород, в частности в регионе зафиксировано развитие на ели обыкновенной (*Picea abies* L.) и псевдотсуге Мензиса (*Pseudotsuga menziesii* (Mirb.) Franco). Наиболее обычен в сосновых лесах долины р. Северский Донец. Кроме того, известно несколько более южных локальных популяций. Как правило, многочисленный вид.

Подрод *Pogonocherus* Dejean, 1821

\*114. *Pogonocherus* (s. str.) *hispidus* (Linnaeus, 1758).

Литературные указания: с. Дьяково [Бартенев, 2009].

Материал: **8**, 07.06.2000, 1 экз.; **96**, 09.05.2005, 1 экз.

Биология: апрель – июнь. Приурочен к лиственным насаждениям. Личинки под корой и в древесине липы (*Tilia* spp.), реже – других лиственных деревьев и кустарников. В регионе известен по единичным находкам. Крайне редок.

Триба *Saperdini* Mulsant, 1839

Род *Saperda* Fabricius, 1775

Подрод *Compsidia* Mulsant, 1839

115. *Saperda (Compsidia) populnea* (Linnaeus, 1758).

Литературные указания: ПС [Медведев, 1950b]; ПС [Медведев, Божко, Шапиро, 1951]; г. Донецк [Коломоец, 1995]; Донбасс [Писаренко, 1999]; Луганская обл., Донецкая обл. [Мартынов, Писаренко, 2003 (2004)]; Донецкая обл. [Бартенев, 2009]; ДПГА [Губин, Мартынов, 2018a].

Материал: **62**, 25.05.2010, 1 экз.

Биология: май – июнь. Приурочен к естественным и искусственным широколиственным насаждениям. Личинки под корой и в древесине тополей (*Populus* spp.), реже других пород. В Донбассе был широко распространен в 1970–1980-х годах, неоднократно отмечался как опасный физиологический вредитель молодых насаждений тополя Болле (*Populus alba* L.) и ив (*Salix* spp.). Ныне редок, известен по единичным находкам из пойменных лесов долины р. Северский Донец и с территории ДПГА.

Подрод *Lopezcolonia* Alonso-Zarazaga, 1998

[*Saperda (Lopezcolonia) octopunctata* (Scopoli, 1772)].

Литературные указания: г. Святогорск [Медведев, Божко, Шапиро, 1951]; Донецкая возвышенность [Загайкевич, 1991].

Замечания: известен только по литературным данным. Обитание в регионе требует подтверждения.

116. *Saperda (Lopezcolonia) perforata* (Pallas, 1773).

Литературные указания: Донбасс [Писаренко, 1999]; Луганская обл., Донецкая обл. [Мартынов, Писаренко, 2003 (2004)]; ДПГА [Губин, Мартынов, 2018a].

Материал: **8**, 10.06.2003, 1 экз.; **22**, 01.05.2012–10.05.2012, 2 экз.; **34**, 11.05.2012, 1 экз., 13.05.2012–14.05.2012, 1 экз., 17.05.2012, 1 экз., 12.07.2013, 1 экз.; **62**, 20.05.2011–30.05.2011, 4 экз.

Биология: май – июль. Приурочен к естественным и искусственным широколиственным насаждениям. Личинки под корой и в древесине различных пород, в первую очередь тополей (*Populus* spp.). Известен из пойменных лесов долины р. Северский Донец, а также с территории ДПГА. Обычен.

117. *Saperda (Lopezcolonia) punctata* (Linnaeus, 1767).

Литературные указания: Донбасс [Писаренко, 1999]; Донецкая обл. [Мартынов, Писаренко, 2003 (2004)]; с. Дьяково [Бартенев, 2009]; ДПГА [Губин, Мартынов, 2018a].

Материал: **8**, 25.05.2001, выведение из *Fraxinus* sp., 3 экз.; **34**, 23.06.2010, 1 экз., 08.07.2011, 1 экз.; **62**, 18.06.2010, 1 экз., 17.05.2012, 1 экз., 10.05.2014–20.05.2014, 1 экз.

Биология: май – июль. Приурочен к естественным и искусственным широколиственным насаждениям. Личинки под корой и в древесине различных пород, в первую очередь вязов (*Ulmus* spp.) и тополей (*Populus* spp.). Отмечено развитие на ясене (*Fraxinus* sp.). Известен из пойменных лесов долины р. Северский Донец, а также с территории ДПГА. Редок.

118. *Saperda (Lopezcolonia) scalaris* (Linnaeus, 1758).

Литературные указания: г. Рубежное [Мартынов, Писаренко, 2003 (2004)]; пгт. Станично-Луганское [Бартенев, 2009]; ДПГА [Губин, Мартынов, 2018a].

Материал: **34**, 16.05.2012, 1 экз.; **51**, 03.06.2007, 1 экз.; **62**, 04.06.2008, 1 экз., 17.06.2008, 2 экз., 19.06.2008, 1 экз., 25.03.2009, 1 экз., 10.05.2014–20.05.2014, 1 экз., 25.05.2017, 1 экз., 28.04.2020, 1 экз.

Биология: май – июнь. Приурочен к естественным и искусственным широколиственным насаждениям. Личинки под корой и в древесине различных пород, в первую очередь тополей (*Populus* spp.). Известен из пойменных лесов долины р. Северский Донец, а также с территории ДПГА. Отмечено расширение ареала в южном направлении. Обычен.

Подрод *Saperda* Fabricius, 1775

119. *Saperda* (s. str.) *carcharias* (Linnaeus, 1758).

Литературные указания: г. Донецк [Коломоец, 1995]; Донбасс [Писаренко, 1999]; Луганская обл., Донецкая обл. [Мартынов, Писаренко, 2003 (2004)]; ДПГА [Губин, Мартынов, 2018a].

Материал: **22**, 27.07.2011, 2 экз.; **28**, 20.07.1973, 1 экз.; **34**, 08.07.2011, 1 экз.

Биология: июнь – июль. Приурочен к естественным и искусственным широколиственным насаждениям. Личинки под корой и в древесине тополей (*Populus* spp.) и ив (*Salix* spp.). В Донбассе был широко распространен в 1970–1980-х годах, неоднократно отмечался как опасный физиологический вредитель молодых насаждений тополя Болле (*Populus alba* L.) и ив (*Salix* spp.). Ныне редок, известен по единичным находкам из пойменных лесов долины р. Северский Донец и с территории ДПГА.

Триба *Tetropini* Portevin, 1927

Род *Tetrops* Kirby, 1826

Подрод *Tetrops* Kirby, 1826

120. *Tetrops* (s. str.) *praeustus* (Linnaeus, 1758).

Литературные указания: ВЛ [Медведев, 1950a]; ПС [Медведев, 1950b]; СС, ПС, ХС [Медведев, Божко, Шапиро, 1951]; г. Святогорск [Арнольди, 1953]; Донбасс [Писаренко, 1999]; Луганская обл., Донецкая обл. [Мартынов, Писаренко, 2003 (2004)]; ПС, г. Димитров [Бартенев, 2009]; ДПГА [Губин, Мартынов, 2018a].

Материал: **8**, 08.05.1998, 1 экз., 01.07.1998, 1 экз., 06.06.2000, 1 экз.; **9**, 12.06.2003, 7 экз.; **13**, 14.05.2001–16.05.2001, 6 экз.; **43**, 18.05.2003, 6 экз.; **50**, 10.06.2003, 1 экз.; **59**, 19.05.2000, 6 экз., 24.05.2000, 6 экз., 01.06.2003, 1 экз.; **61**, 20.05.1999, 1 экз., 18.05.2000, 6 экз.; **62**, 25.05.2010, 1 экз.; **79**, 04.06.2004, 1 экз.; **87**, 18.05.2011, 1 экз.; **92**, 10.05.2004, 1

экз., 04.05.2012, 3 экз., 29.04.2017, 1 экз.; **98**, 17.05.2004, 1 экз.; **101**, 28.05.2000, 1 экз.; **113**, 12.05.2004, 6 экз., 11.06.2004, 1 экз., 12.06.2004, 1 экз., 15.05.2005, 3 экз., 08.06.2016, 1 экз.

Биология: май – июль. Приурочен к листовым насаждениям. Личинки в толще коры и под корой тонких ветвей деревьев и кустарников различных пород. Может наносить незначительный вред фруктовым деревьям в старых и неухоженных садах. По всей территории. Обычен.

121. *Tetrops* (s. str.) *starkii* Chevrolat, 1859.

Литературные указания: Донбасс, Горная [Мирошников, 1993].

Материал: **92**, 06.06.2010, 1 экз.; **113**, 23.05.2016, 1 экз.

Биология: май – июнь. Приурочен к листовым насаждениям. Личинки в толще коры и под корой тонких ветвей, в основном ясеней (*Fraxinus* spp.). Известен по единичным находкам из искусственных полезащитных насаждений ясеней на юге ДНР.

### Заключение

На территории Донбасса (в границах Донецкой и Луганской Народных Республик) зарегистрировано обитание 121 вида жуков-усачей, относящихся к 61 роду, 30 трибам и 6 подсемействам. Еще 11 видов известны по литературным данным, их обитание в регионе требует подтверждения. Три вида, ранее указанные как перспективные к обнаружению в регионе, не найдены. Девять видов указаны ошибочно и отсутствуют в Донбассе. Впервые для ДНР отмечен 1 вид (*Pogonocherus hispidus*), для ЛНР – 3 вида (*Dorcadion elegans*, *Exocentrus punctipennis* и *Phytoecia pustulata*), для Донбасса – 7 видов (*Rosalia alpina*, *Agapanthia intermedia*, *Oberea euphorbiae*, *O. oculata*, *Phytoecia millefolii*, *Ph. argus* и *Ph. icterica*). Выявленное богатство и разнообразие фауны жуков-усачей Донбасса, традиционно считающегося промышленным кластером с фактически уничтоженными естественными ценозами, может свидетельствовать о большем экологическом потенциале региона, делая актуальным его современную переоценку.

Авторы выражают глубокую благодарность всем коллегам, предоставившим для изучения материал по жукам-усачам Донбасса, а в особенности Т.В. Никулиной, О.В. Паку, А.В. Амолину, А.В. Мартынову, В.В. Мартынову, И.В. Бондаренко-Борисовой, Р.П. Герасимову, О.В. Дьяковой, К.В. Жилко, И. Кондратенко.

### Список литературы

- Арнольди К.В., Арнольди Л.В. 1938. О некоторых реликтовых элементах в колеоптерофауне области среднего течения р. Северского Донца. *Доклады АН СССР*, 21(7): 354–356.
- Арнольди К.В. 1953. О лесных источниках и характере проникновения в степь лесных насекомых при степном лесоразведении. *Зоологический журнал*, 32(2): 175–195.
- Арнольди К.В. 1956. Очерк энтомофауны и характеристика энтомокомплексов лесной подстилки в районе Деркула. *Труды Института леса АН СССР*, 30: 279–342.
- Бартенев А.Ф. 2009. Жуки-усачи Левобережной Украины и Крыма. Харьков, ХНУ, 405 с.
- Бельговский М.Л. 1956. Вредные насекомые в лесных посадках Деркульской станции по полезащитному лесоразведению. *Труды Института леса АН СССР*, 30: 343–363.
- Глотов С.В., Євтушенко Г.О. 2005. Знахідки комах занесених до Червоної книги України в Осинівському заказнику (Луганська область). В кн.: Загальна і прикладна ентомологія в Україні. Тези наукової конференції, присвяченої пам'яті члена-кореспондента НАН України, доктора біологічних наук, професора Володимира Гдальевича Доліна. Львів: 56–57.

- Голуб В.Б., Цуриков М.Н., Прокин А.А. 2012. Коллекции насекомых: сбор, обработка и хранение материала. М., Товарищество научных изданий КМК: 339 с.
- Губин А.И., Мартынов В.В. 2017. Жуки-усачи (Coleoptera: Cerambycidae) Донецкой промышленно-городской агломерации. 1. Аннотированный список видов: Prioninae, Lepturinae, Necydalinae, Spondylidinae, Cerambycinae. *Промышленная ботаника*, 17: 102–118.
- Губин А.И., Мартынов В.В. 2018а. Жуки-усачи (Coleoptera: Cerambycidae) Донецкой промышленно-городской агломерации. 2. Аннотированный список видов: Lamiinae. Общий анализ. *Промышленная ботаника*, 18(3): 16–28.
- Губин А.И., Мартынов В.В. 2018б. Жуки-усачи рода *Leiopus* Audinet-Serville, 1835 (Coleoptera: Cerambycidae: Acanthocinini) в фауне Донбасса. *Промышленная ботаника*, 18(1): 10–18.
- Данилевский М.Л. 2014. Жуки-усачи (Coleoptera, Cerambycoidea) России и соседних стран. Часть 1. М., ВШК, 522 с.
- Загайкевич І.К. 1960. Рідкісні та маловідомі види жуків-вусачів (Coleoptera, Cerambycidae) в УРСР. *Наукові записки Наукового-природознавчого музею АН УРСР*, 8: 96–102.
- Загайкевич І.К. 1961. Матеріали до вивчення жуків-вусачів (Coleoptera, Cerambycidae) України. *Наукові записки Наукового-природознавчого музею АН УРСР*, IX: 52–60.
- Загайкевич І.К. 1974. Семейство усачи – Cerambycidae. В кн.: Вредители сельскохозяйственных культур и лесных насаждений. Т. II. Вредные членистоногие (продолжение), позвоночные. К., Урожай: 24–48.
- Загайкевич І.К. 1978. Вусачеві триби Стенокоріні (Coleoptera, Cerambycidae, Stenocorini). В кн.: Каталог музейних фондів. Збірник наукових праць. К., Наукова думка: 81–91.
- Загайкевич І.К. 1991. Таксономия и экология усачей. К., Наукова думка: 180 с.
- Касаткин Д.Г. 1998. Новые сведения о распространении жуков-дровосеков (Coleoptera, Cerambycidae) на юге России. *Известия Харьковского энтомологического общества*, 6(1): 86–87.
- Коломоец Т.П. 1995. Вредители зеленых насаждений промышленного Донбасса. К., Наукова думка: 214 с.
- Красная книга Луганской Народной Республики. 2020. 2-е изд., перераб. Под общ. ред. Е.И. Соколовой. Луганск, Минприроды ЛНР, МОН ЛНР, 188 с.
- Мартынов В.В., Никулина Т.В., Губин А.И., Левченко И.С. 2020. Новые и интересные находки насекомых-фитофагов в зеленых насаждениях Донбасса. Сообщение V. *Промышленная ботаника*, 20(4): 16–26.
- Мартынов В.В., Писаренко Т.А. 2004. Эколого-фаунистический обзор жуков-усачей (Coleoptera: Cerambycidae) юго-восточной Украины. *Известия Харьковского энтомологического общества*, 11(1–2): 44–69.
- Мартынов В.В., Рязанцева А.Е., Маслодудова Е.Н. 1997. Основные причины изменения видового состава и численности насекомых Донбасса. В кн.: Материалы вузовской конференции профессорско-преподавательского состава по итогам научно-исследовательских работ. Биология. Донецк, ДонГУ: 3–6.
- Медведев С.И. 1950а. Материалы к экологическому анализу фауны насекомых искусственных насаждений Велико-Анадольского леса. *Труды научно-исследовательского института биологии*, 14–15: 33–45. (*Ученые записки Харьковского университета*, 33).
- Медведев С.И. 1950б. Предварительное сообщение об изучении энтомофауны Провальской степи Ворошиловградской области. *Труды научно-исследовательского института биологии*, 14–15: 89–109. (*Ученые записки Харьковского университета*, 33).
- Медведев С.И. 1964. О реликтовых видах насекомых и реликтовых участках на Украине. В кн.: Вопросы генетики и зоологии. Харьков, ХГУ: 75–78.
- Медведев С.И., Божко М.П., Шапиро Д.С. 1951. О формировании энтомофауны полезащитных полос в степной зоне Украины. *Зоологический Журнал*, 30(4): 309–318.
- Медведев С.И., Шапиро Д.С. 1957. К познанию фауны жуков (Coleoptera) Молдавской ССР и сопредельных районов Украины. *Труды научно-исследовательского института биологии*, 30: 173–206. (*Ученые записки Харьковского университета*, 90).
- Мирошников А.И. 1993. Заметки о *Tetrops starki* (Coleoptera, Cerambycidae, Tetropini). *Вестник зоологии*, 2: 81–83.
- Мирошников А.И. 2007. Обзор жуков-усачей рода *Cortodera* Mulsant, 1863, близких к *C. villosa* Heyden, 1876, с описанием новых таксонов (Coleoptera Cerambycidae). *Кавказский энтомологический бюллетень*, 3(2): 207–218.

- Остапко В.М., Мартынов В.В., Приходько С.А., Муленкова Е.Г., Губин А.И., Никулина Т.В., Бондаренко-Борисова И.В., Тараненко Л.И., Молодан Г.Н., Амолин А.В., Трискиба С.Д. 2020. Перечень объектов животного и растительного мира, рекомендуемых к включению в первое издание Красной книги Донецкой Народной Республики. *Промышленная ботаника*, 20: 8–28.
- Писаренко Т.А. 1999. Особливості фауни ріднини вусачів промислових і заповідних районів південно-східної України. *Науковий вісник. Сучасна екологія і проблеми сталого розвитку суспільства*, 7: 149–155.
- Плавильщиков Н.Н. 1936. Фауна СССР. Насекомые жесткокрылые. XXI. Жуки-дровосеки. Ч. 1. М.-Л., Изд-во АН СССР, 612 с.
- Плавильщиков Н.Н. 1940. Фауна СССР. Насекомые жесткокрылые. XXII. Жуки-дровосеки, Ч. 2. М.-Л., Изд-во АН СССР, 785 с.
- Плавильщиков Н.Н. 1958. Фауна СССР. Насекомые жесткокрылые. XXIII. Жуки-дровосеки, Ч. 3. Подсемейство Lamiinae. Ч. 1. М.-Л., Изд-во АН СССР, 592 с.
- Різун В.П., Коновалова І.Б., Яницький Т.П. 2000. Рідкісні і зникаючі види комах в ентомологічних колекціях Державного природознавчого музею. Львів, ДПМ, 71 р.
- Силантьев А. 1898. Зоологические исследования на участках экспедиции Лесного департамента 1894–96 годов. Санкт-Петербург, 180 с.
- Топчиев А.Г. 1960. Фауна почвенных беспозвоночных животных и распределение их в искусственных лесах степной зоны УССР. *В кн.: Искусственные леса степной зоны Украины*. Харьков, ХГУ: 401–416.
- Харакоз А.В. 1955. Энтомофауна травяного покрова Велико-Анадольского леса. *Научные записки Днепропетровского государственного университета*, 48: 151–164.
- Gubin O.I., Martynov V.V. 2016. New and interesting records of longhorn beetles (Coleoptera: Cerambycidae) in southeast of Ukraine. *Ukrainska Entomofaunistyka*, 7(3): 19–20.
- Gubin O.I., Martynov V.V. 2017. The first record of *Purpuricenens globulicollis* (Coleoptera: Cerambycidae) from Ukraine. *Ukrainska Entomofaunistyka*, 8(1): 17–20.
- Gubin O.I., Martynov V.V. 2018. The first record of *Aegomorphus obscurior* (Pic, 1904) (Coleoptera: Cerambycidae: Lamiinae) from Ukraine. *Ukrainska Entomofaunistyka*, 9(1): 8.
- Danilevsky M.L. 2001a. Review of *Cortodera* species close to *C. reitteri* Pic, 1891 and *C. ruthena* Plavilstshikov, 1936, Part 1. (Coleoptera, Cerambycidae). *Les cahiers Magellanes*, 7: 1–18.
- Danilevsky M.L. 2001b. Review of *Cortodera* species close to *C. reitteri* Pic, 1891 and *C. ruthena* Plavilstshikov, 1936, Part 2. (Coleoptera, Cerambycidae). *Les cahiers Magellanes*, 8: 1–18.
- Danilevsky M.L. 2010. New and poorly known longicorn-beetles of the genus *Cortodera* Mulsant, 1863 (Coleoptera: Cerambycidae) from South-East Europe. *Caucasian Entomological Bulletin*, 6(1): 57–60.

## References

- Arnoldi K.V., Arnoldi L.V. 1938. O nekotoryh reliktovyh elementah v koleopterofaune oblasti srednego techeniya r. Severskogo Donca [On some relic elements in the Coleoptera fauna of the middle course of Seversky Donets river]. *Doklady AN SSSR*, 21(7): 354–356.
- Arnoldi K.V. 1953. O lesnyh istochnikah i haraktere proniknovenija v step' lesnyh nasekomyh pri stepnom lesorazvedenii [About forest sources and the nature of forest insects penetration into the steppe during steppe afforestation]. *Zoologicheskij zhurnal*, 32(2): 175–195.
- Arnoldi K.V. 1956. Oчерк entomofauny i harakteristika entomokompleksov lesnoj podstilki v rajone Derkula [Study of entomofauna and characteristics of forest litter entomocomplexes in the Derkula area]. *Trudy Instituta lesa AN SSSR*, 30: 279–342.
- Bartenev A.F. Zhuki-usachi Levoberezhnoj Ukrainy i Kryma [Longhorn beetles of the Left-Bank Ukraine and Crimea]. Kharkov, KhNU, 405 p.
- Belgovsky M.L. 1956. Vrednye nasekomye v lesnyh posadkah Derkul'skoj stancii po polezashchitnomu lesorazvedeniyu [Harmful insects in the forest plantations of the Derkul station for field-protective afforestation]. *Trudy Instituta lesa AN SSSR*, 30: 343–363.
- Glotov S.V., Evtushenko G.O. 2005. Znahidki komah zanesenih do Chervonoi knigi Ukraini v Osinovskomu zakazniku (Luganska oblast) [Findings of insects listed in the Red Book of Ukraine in Osinovsky Reserve (Lugansk Region)]. *In: Zagalna i prikladna entomologiya v Ukraini* [General and applied

- entomology in Ukraine]. Abstracts of the scientific conference dedicated to the memory of the corresponding member of the National Academy of Sciences of Ukraine, Doctor of Biological Sciences, Professor Vladimir Hdalevich Dolin. Lvov: 56–57 (in Ukrainian).
- Golub V.B., Tsurikov M.N., Prokin A.A. 2012. Kollekcii nasekomyh: sbor, obrabotka i hranenie materiala [Insects collections: collection, processing and storage]. Moscow, KMK Scientific Press Ltd.: 339 p.
- Gubin A.I., Martynov V.V. 2017. Longhorned beetles (Coleoptera: Cerambycidae) of Donetsk industrial-urban agglomeration. 1. Annotated list of species: Prioninae, Lepturinae, Necydalinae, Spondylidinae, Cerambycinae. *Industrial botany*, 17: 102–118 (in Russian).
- Gubin A.I., Martynov V.V. Longhorned beetles (Coleoptera: Cerambycidae) of Donetsk industrial-urban agglomeration. 2. Annotated list of species: Lamiinae. General analysis. *Industrial botany*, 18(3): 16–28.
- Gubin A.I., Martynov V.V. 2018b. Longhorned beetles of the genus *Leiopus* Audinet-Serville, 1835 (Coleoptera: Cerambycidae: Acanthocinini) in the fauna of Donbass. *Industrial botany*, 18(1): 10–18 (in Russian).
- Danilevsky M.L. 2014. Zhuki-usachi (Coleoptera, Cerambycoidea) Rossii i sosednih stran [Longicorn beetles (Coleoptera, Cerambycoidea) of Russia and adjacent countries]. Part 1. Moscow, Higher School Consulting, 522 p.
- Zagajkevich I.K. 1960. Ridkisni ta malovidomi vidi zhukiv-vusachiv (Coleoptera, Cerambycidae) v URSS [Rare and little-known species of longhorn-beetles (Coleoptera, Cerambycidae) in the Ukrainian SSR]. *Naukovi zapysky Naukovoho-pryrodoznavchoho muzeyu AN URSS*, 8: 96–102 (in Ukrainian).
- Zagajkevich I.K. 1961. Materiali do vivchennya zhukiv-vusachiv (Coleoptera, Cerambycidae) Ukraini [Materials for the study of longhorn-beetles (Coleoptera, Cerambycidae) of Ukraine]. *Naukovi zapysky Naukovoho-pryrodoznavchoho muzeyu AN URSS*, 9: 52–60 (in Ukrainian).
- Zagajkevich I.K. 1974. Semeistvo usachi – Cerambycidae [Longhorn-beetles – Cerambycidae]. In: Vrediteli selskohozyajstvennyh kultur i lesnyh nasazhdenij. T. II. Vrednye chlenistonogie (prodolzhenie), pozvonochnye [Pests of crops and forest plantations. Vol. 2. Harmful arthropods (continued), vertebrates]. Kiev, Urozhai: 24–48.
- Zagajkevich I.K. 1974. Vusachevi tribi Stenocorini (Coleoptera, Cerambycidae, Stenocorini) [Longhorn-beetles of Stenocorini tribe (Coleoptera, Cerambycidae, Stenocorini)]. In: Katalog muzejnih fondiv. Zbirnik naukovih prac [Catalog of museum funds. Collection of scientific works]. 1978. Kiev, Naukova dumka: 81–91 (in Ukrainian).
- Zagajkevich I.K. 1991. Taksonomiya i ekologiya usachej [Taxonomy and ecology of longhorn-beetles]. Kiev, Naukova dumka: 180 p.
- Kasatkin D.G. 1998. New data on distribution of Cerambycidae (Coleoptera,) in the south of Russia. *The Kharkov Entomological Society Gazette*, 6(1): 86–87 (in Russian).
- Kolomoets T.P. 1995. Vrediteli zelenykh nasazhdenij promyshlennogo Donbassa [Pests of green spaces of industrial Donbass]. Kiev, Naukova dumka: 214 p.
- Red Data Book of the Lugansk People's Republic. 2020. 2<sup>nd</sup> edition, revised. E.I. Sokolova (ed.). Lugansk, Ministry of Natural Resources of LPR, MES of LPR, 188 p.
- Martynov V.V., Nikulina T.V., Gubin A.I., Levchenko I.S. 2020. New and interesting records of phytophagous insects in green spaces of Donbass. Report V. *Industrial botany*, 20(4): 16–26.
- Martynov V.V., Pisarenko T.A. 2004. A review of the fauna and ecology of the long-horned beetles (Coleoptera: Cerambycidae) of southeast Ukraine. *The Kharkov Entomological Society Gazette*, 11(1–2): 44–69 (in Russian).
- Martynov V.V., Ryazantseva A.E., Maslodudova E.N. 1997. Osnovnye prichiny izmeneniya vidovogo sostava i chislennosti nasekomyh Donbassa [The main reasons for the change in the species composition and abundance of insects in Donbass]. In: Materialy vuzovskoj konferencii professorsko-prepodavatel'skogo sostava po itogam nauchno-issledovatel'skih rabot. Biologiya [Materials of the university conference of the teaching staff on the results of research work. Biology]. Donetsk, Donetsk State University: 3–6.
- Medvedev S.I. 1950a. Materialy k ekologicheskomu analizu fauny nasekomyh iskusstvennykh nasazhdenij Veliko-Anadolskogo lesa [Materials for the ecological analysis of the insect fauna of artificial plantations of the Veliko-Anadolsky Forest. *Trudy nauchno-issledovatel'skogo instituta biologii*, 14–15: 33–45. (*Uchenyye zapiski Khar'kovskogo universiteta*, 33).
- Medvedev S.I. 1950b. Predvaritelnoe soobshchenie ob izuchenii entomofauny Provalskoj stepi Voroshilovgradskoj oblasti [Preliminary report on the study of the entomofauna of the Provalskaya steppe of the Voroshilovgrad region]. *Trudy nauchno-issledovatel'skogo instituta biologii*, 14–15: 89–109. (*Uchenyye zapiski Khar'kovskogo universiteta*, 33).



- Medvedev S.I. 1964. O reliktyovyh vidah nasekomyh i reliktyovyh uchastkah na Ukraine [About relict species of insects and relict areas in Ukraine]. *In: Voprosy genetiki i zoologii* [Questions of genetics and zoology]. Kharkov, Kharkov State University: 75–78.
- Medvedev S.I., Bozhko M.P., Shapiro D.S. 1951. O formirovanii entomofauny polezashchitnyh polos v stepnoj zone Ukrainy [On the formation of the entomofauna of shelterbelts in the steppe zone of Ukraine]. *Zoologicheskij zhurnal*, 30(4): 309–318.
- Medvedev S.I., Shapiro D.S. 1957. K poznaniyu fauny zhukov (Coleoptera) Moldavskoj SSR i sopredelnyh rajonov Ukrainy [To the knowledge of the fauna of beetles (Coleoptera) of the Moldavian SSR and adjacent regions of Ukraine]. *Trudy nauchno-issledovatel'skogo instituta biologii*, 30: 173–206. (*Uchenyye zapiski Khar'kovskogo universiteta*, 90).
- Miroshnikov A.I. 1993. Zаметki o *Tetrops starki* (Coleoptera, Cerambycidae, Tetropini) [On *Tetrops starki* Chevrolat, 1859 (Coleoptera, Cerambycidae, Tetropini)]. *Vestnik zoologii*, 2: 81–83.
- Miroshnikov A.I. 2007. Review of the longicorn beetles close to *Cortodera villosa* Heyden, 1876, with description of new taxa (Coleoptera, Cerambycidae). *Caucasian Entomological Bulletin*, 3(2): 207–218 (in Russian).
- Ostapko V.M., Martynov V.V., Prykhodko S.A., Mulenkova E.G., Gubin A.I., Nikulina T.V., Bondarenko-Borisova I.V., Taranenko L.I., Molodan G.N., Amolin A.V., Triskiba S.D. 2020. A list of fauna and flora objects recommended for inclusion in the 1st edition of the Red Data book of the Donetsk People's Republic. *Industrial botany*, 20: 8–28 (in Russian).
- Pisarenko T.A. 1999. Osoblivosti fauni rodini vusachiv promislovyh i zapovidnyh rajoniv pivdenno-skhidnoi Ukraini [Peculiarities of the fauna of longhorn beetles of industrial and protected areas of southeastern Ukraine]. *Naukovyy visnyk. Suchasna ekolohiya i problemy staloho rozvytku suspil'stva*, 7: 149–155.
- Plavilshchikov N.N. 1936. Fauna SSSR. Nasekomye zhestkokrylye. XXI. Zhuki-drovoseki. Ch. 1 [Fauna on USSR. XXI. Longhorn beetles. Part 1]. Moscow-Leningrad, Publishing house of the Academy of Sciences of the USSR, 612 p.
- Plavilshchikov N.N. 1940. Fauna SSSR. Nasekomye zhestkokrylye. XXII. Zhuki-drovoseki. Ch. 2 [Fauna on USSR. XXI. Longhorn beetles. Part 2]. Moscow-Leningrad, Publishing house of the Academy of Sciences of the USSR, 785 p.
- Plavilshchikov N.N. 1958. Fauna SSSR. Nasekomye zhestkokrylye. XXIII. Zhuki-drovoseki. Ch. 3. Podsemeistvo Lamiinae. Ч. 1 [Fauna on USSR. XXI. Longhorn beetles. Part 2. Subfamily Lamiinae. Part 1]. Moscow-Leningrad, Publishing house of the Academy of Sciences of the USSR, 592 p.
- Rizun V.P., Konovalova I.B., Yanickij T.P. 2000. Ridkisini i znikayuchi vidi komah v entomologichnih kolekcijah Derzhavnogo prirodnavchogo muzeyu [Rare and endangered species of insects in the entomological collections of the State Natural History Museum]. Lvov, Publishing house of State Natural History Museum, 71 p. (in Ukrainian).
- Silantiev A. 1898. Zoologicheskie issledovaniya na uchastkah ekspedicii Lesnogo departamenta 1894-96 godov [Zoological research on the areas of the expedition of the Forest Department in 1894-96]. Saint-Petersburg, 180 p.
- Topichev A.G. 1960. Fauna pochvennyh bespozvonochnyh zhyvotnyh i raspredelenie ih v iskusstvennyh lesah stepnoj zony USSR [Fauna of soil invertebrates and their distribution in artificial forests of the steppe zone of the Ukrainian SSR]. *In: Iskusstvennye lesa stepnoj zony Ukrainy* [Artificial forests of the steppe zone of Ukraine]. Kharkov, Kharkov State University: 401–416.
- Harakoz A.V. 1955. Entomofauna travyanogo pokrova Veliko-Anadolskogo lesa [Entomofauna of the grass cover of the Veliko-Anadol Forest]. *Nauchnyye zapiski Dnepropetrovskogo gosudarstvennogo universiteta*, 48: 151–164.
- Gubin O.I., Martynov V.V. 2016. New and interesting records of longhorn beetles (Coleoptera: Cerambycidae) in southeast of Ukraine. *Ukrainska Entomofaunistyka*, 7(3): 19–20.
- Gubin O.I., Martynov V.V. 2017. The first record of *Purpuricenus globulicollis* (Coleoptera: Cerambycidae) from Ukraine. *Ukrainska Entomofaunistyka*, 8(1): 17–20.
- Gubin O.I., Martynov V.V. 2018. The first record of *Aegomorphus obscurior* (Pic, 1904) (Coleoptera: Cerambycidae: Lamiinae) from Ukraine. *Ukrainska Entomofaunistyka*, 9(1): 8.
- Danilevsky M.L. 2001a. Review of *Cortodera* species close to *C. reitteri* Pic, 1891 and *C. ruthena* Plavilstshikov, 1936, Part 1. (Coleoptera, Cerambycidae). *Les cahiers Magellanes*, 7: 1–18.
- Danilevsky M.L. 2001b. Review of *Cortodera* species close to *C. reitteri* Pic, 1891 and *C. ruthena* Plavilstshikov, 1936, Part 2. (Coleoptera, Cerambycidae). *Les cahiers Magellanes*, 8: 1–18.

Danilevsky M.L. 2010. New and poorly known longicorn-beetles of the genus *Cortodera* Mulsant, 1863 (Coleoptera: Cerambycidae) from South-East Europe. *Caucasian Entomological Bulletin*, 6(1): 57–60.

**Конфликт интересов:** о потенциальном конфликте интересов не сообщалось.

**Conflict of interest:** no potential conflict of interest related to this article was reported.

#### ИНФОРМАЦИЯ ОБ АВТОРАХ

**Губин Александр Игоревич**, кандидат биологических наук, старший научный сотрудник лаборатории проблем биоинвазий и защиты растений, Донецкий ботанический сад, г. Донецк, Россия

**Мартынов Владимир Викторович**, кандидат биологических наук, доцент, ведущий научный сотрудник, заведующий лабораторией проблем биоинвазий и защиты растений, Донецкий ботанический сад, г. Донецк, Россия

#### INFORMATION ABOUT THE AUTHORS

**Alexander I. Gubin**, Candidate of Biological Sciences, Senior Researcher of Laboratory of Bioinvasion and Plant Protection Problems, Donetsk Botanical Garden, Donetsk, Russia

**Vladimir V. Martynov**, Candidate of Biological Sciences, Assistant Professor, Leading Researcher, Head of Laboratory of Bioinvasion and Plant Protection Problems, Donetsk Botanical Garden, Donetsk, Russia