



АКТУАЛЬНЫЕ ПРОБЛЕМЫ ВСЕОБЩЕЙ ИСТОРИИ

УДК 575.174:599.9

ДРЕВНЕЙШИЕ ОБЩНОСТИ АРМЯНСКОГО НАГОРЬЯ, КАВКАЗА, ВОСТОЧНОЙ ЕВРОПЫ, СРЕДНЕЙ АЗИИ И СИБИРИ – В ДИАЛОГЕ МИРОВ (ЭПОХИ ЖЕЛЕЗА И АНТИЧНОСТИ)

А.Ю. ХУДАВЕРДЯН*Институт археологии
и этнографии НАН,
Республика Армения**e-mail: akhudaverdyan@mail.ru*

Предпринят многомерный анализ 191 краниологической серии эпох железа и античности с территории Евразии. Результаты показывают, что на Кавказе активно проходили миграционные процессы, что получило отражение в разнообразии антропологического облика населения. Морфологические особенности кавказских черепов находят прототип со скифами Молдовы, Степей Черноморья и Украины, срубниками и сарматами Волго-Уралья и Украины, саками Средней Азии. Нельзя говорить о смешении, в результате которого появляется качественно новый антропологический вариант. Пришельцы, в силу малочисленности, почти бесследно растворились в местном населении.

Ключевые слова: Армянское нагорье, Евразия, Урарту, эпохи железа и античности, скифы, сарматы, саки.

В связи с освоением металлургии железа, развитием земледелия и ремесла ускоряется процесс общественного развития племен, населявших Армянское нагорье (и Кавказ в целом). В конце II – начале I тыс. до н.э. здесь возникает ряд небольших рабовладельческих государств, важнейшим из которых было Урарту (Biainili), выросшее в IX–VIII вв. до н.э. в одно из крупнейших государств древности. Основная часть территории, в том числе долина Верхнего Евфрата и южные части Армянского нагорья, были, по крайней мере, со II тыс. до н.э., заселены хурритами и родственными им племенами. Экономические, культурные и политические взаимоотношения соседних государств и местной этнической среды имеют долгую и сложную историю; без учета этого невозможно правильное понимание общего исторического развития данного региона. Обладая сетью коммуникационных систем, ведущих в глубь Закавказья и далее на Северный Кавказ, Армянское нагорье уже на ранних этапах развития эпохи бронзы, как считал А.А. Мартиросян¹, приобретает роль своеобразного “культурного посредника” в контактах армянских и ближневосточных очагов цивилизации с северокавказскими и другими соседними областями. Процесс этот обнаруживает тенденцию к дальнейшему (более бурному) развитию, особенно в античный период, что, наряду с археологическими фактами, находит свое отражение и в свидетельствах античных историков².

¹ Мартиросян А.А. Армения в эпоху бронзы и раннего железа. Ереван, 1964.

² Страбон. География в 17-ти книгах / Пер. Г.А. Стратановского. М., 1964.



Основными группами населения, с которыми общались народы Кавказа, были киммерийские, сакские, сарматские, скифские и др. племена. Многие урартские города и поселения были разрушены скифами, или, вернее, кочевыми племенами, проникавшими в Закавказье, на Армянское нагорье и центральную часть Передней Азии с Кавказского хребта. Именно на это указывают бронзовые наконечники стрел скифского типа, найденные на поверхности холма Топрах-кале, в урартских крепостях Хайкаберд, Кармир-блур и т.д.³ Круг проблем, возникающих при скрупулезном исследовании отдельных популяций, необычайно широк и разнообразен. Здесь произошло взаимодействие различных групп: местных, генетически связанных с более ранними племенами, и пришлых, удельный вес которых был незначительным. Инфильтрация отдельных групп на Кавказ, расселение их по соседству с местным населением приводили к взаимным контактам разных этнических групп, к установлению брачных связей между разными по происхождению группами населения, их ассимиляции и интеграции. Постановка данной проблемы очень актуальна. Комплексный анализ антропологических изысканий позволит нам наметить пути и направления взаимодействия некоторых соседствующих этнических групп с населением Армянского нагорья (и Кавказа в целом).

Нами была отобрана для сравнительного анализа 191 краниологическая серия. Серии были изучены по полной программе, из которой взято 14 признаков (три диаметра черепной коробки, ширина лба, ширина и высота лица, носа и орбиты, назомаллярный и зиго-максиллярный углы, симотический указатель и угол выступания носа) и по неполной, из которой взято 10 линейных размеров (основные диаметры черепной коробки, наименьшая ширина лба, ширина и высота лица, ширина и высота орбиты и носа).

В 1 анализе (включено 62 серий) наиболее весомым оказался первый канонический вектор (КВ) (38.99% дисперсии от общей межгрупповой изменчивости), который четко разграничил серии срубной культурно-исторической общности (отрицательные значения по I КВ) от групп с территории Средней Азии, Северного Кавказа и Сибири (положительные значения по I КВ). Следует отметить, что в отрицательном поле оказались и античные черепа из Закавказья. На I КВ наиболее значимы длина и ширина черепной коробки (табл. 1.). Максимальными значениями координат по I КВ характеризуются выборки из Средней Азии (Тагискен: 21, Уйдарак: 22, Асарская гр.: 20, Чирик-Рабатская: 10, Гур-Мирон: 23) и Горного Алтая (пазырыкская культура, 89/1). В отрицательном поле концентрируются серии с территории Грузии (Жинвали, 9), Волго-Уралья (Спиридоновка II (63/1), Спиридоновка II – Рождествено I (62/1), суммарная серия срубной культуры / ранний этап, 78/1/), Армянского нагорья (Ширакаван, 4), Украины (Широчанский, 102/1) и Поднепровья (правобережье, 104/1 и левобережье, 103/1). Минимальные значения на I КВ выявлены у срубников Саратовской области (54/1) и у группы Бениамин (1) (в отрицательном полюсе). На II КВ наиболее значимы ширина носа и высота орбиты. Максимальными значениями координат по II КВ характеризуются представители Средней Азии (Канча-Кала, 28), Армянского нагорья (Бениамин II, 3) (в положительном поле) и Среднего Поволжья (Лузановка, 74/1) (в отрицательном поле). Минимальные значения на II КВ имеют срубники Поволжья (суммарная группа из лесостепи: 56/1, Кривая Лука: 57/1, Рождествено I: 64/1, Чистый Яр I: 66/1), сарматы Западной Туркмении (суммарная группа: 34, Туз-Гыр: 29), савроматы Западного Казахстана (33), а также группы из Закавказья (Карчахпюр: 5, Самтавро II: 8). А на III КВ наиболее весомым оказался зиго-максиллярный угол. Максимальные величины на III КВ выявлены у носителей срубной культуры Левобережья Днепра (103/1) и у представителей Туркмении (Тумек-Кичиджик, 18). В отрицательном поле концентрируются серии с территории Средней Азии (Канча-Кала: 28, Гур-Мирон: 23) и Грузии (Жинвали: 9). Минимальные значения на III КВ отмечены у представителей Среднего Поволжья (Чистый Яр I, 66/1),

³ Пиотровский Б.Б. Ванское царство (Урарту). М., 1959.

Закавказья (Бениамин II: 3, Самтавро II: 8, Мингечаур /скорченные: 13 и вытянутые костяки: 15/) и Приаралья (Казыбаба, 31).

Далее группы попарно сопоставлены с помощью обобщенного расстояния D^2 Махаланобиса с поправкой на численность⁴. Дендрограмма кластеризации, построенная на основе расстояний Махаланобиса, демонстрирует аналогичную картину (рис. 1). Серии, представляющие срубную культуру, расположились довольно компактно, в какой-то мере, противопоставлены группам из Средней Азии и Сибири. С античными сериями из Закавказья (Ширакаван: 4, Самтавро I: 7, Мингечаур: 12, Мингечаур /срубные: 14 и кувшинные погребения: 16/) оказались в одном кластере срубники Волго-Уралья (суммарная группа развитого этапа: 79/1, Рождествено I: 64). Кроме того, у срубников из могильника Рождествено I были обнаружены очень близкие морфологические аналогии с племенами эпох средней и поздней бронзы Закавказья и Ближнего Востока⁵. Со срубниками из Среднего Поволжья (Поплавское: 72/1, Студенцы: 67/1, Н. Орлянка I: 71/1, Хрящевка: 73/1) объединилась группа из Грузии (Гомерети) (рис. 1). В то же время грузинская группа (Гомерети) проявляет определенное сходство со срубниками Саратовской (0.186) и Волгоградской и Астраханской областей (-0.185). С группами из Закавказья (Бениамин: 1, Бениамин I: 2, Бениамин II: 3, Самтавро II: 8, Мингечаур /вытянутые: 15 и скорченные костяки: 13/) в одном подкластере оказались сарматы Ферганской долины (Исфарин. р-н, 24). У второй бениаминской группы (3) зафиксирована аналогия со срубниками из чистоярской серии (66/1: 0.783). И у группы Чистый Яр I были выявлены множественные аналогии с более ранними группами Армянского нагорья и Ближнего Востока⁶. Для самтавровской второй группы (Грузия) отчетливы аналогии со срубниками Среднего Поволжья (Алексеевский: 0.522). Обнаружена близость представителей Средней Азии (Туз-Гыр: 29, Сакар-Чага 1: 32, сарматы Западной Туркмении: 30) и суммарной группы из Северного Кавказа (17).

Женские группы также подверглись каноническому анализу. В этом анализе (включено 74 женские серии) наиболее весомым оказался первый канонический вектор (33.7% дисперсии от общей межгрупповой изменчивости), который четко разграничил серии срубной культурно-исторической общности (отрицательные значения по I КВ) от групп с территории Средней Азии и Волго-Уралья (положительные значения по I КВ). Таким образом, по комплексу краниологических признаков все выборки (кроме субъектов из могильника Старица /средние сарматы, 59/) сарматской археологической культуры оказались отдаленными от их предшественников – срубников. Следует отметить, что в отрицательном поле оказались и античные черепа из Закавказья и Сибири (тагарская культура, 88/1). На I КВ наиболее значимы ширина и длина черепной коробки, на II КВ – высотный диаметр черепа, ширина и высота лица, на III КВ – ширина орбиты (табл. 1). Максимальными значениями координат по I КВ характеризуются выборки из Средней Азии (Арук-Тау, 25), Волго-Уралья (сарматы: Ст. Кишики: 36, Быково: 41, Старица: 46, Первомайский: 49, Политотдальское: 54, Калиновка 2: 57, Б. Ерик: 83) и Днепропетровска (средние сарматы: 67). В отрицательном поле концентрируются серии с территории Волго-Уралья (срубная культура суммарная серия /ранний этап, 78/1/ и Спиридоновка II, 63/1), Грузии (Самтавро I и II: 7, 8, Абелия: 11, Гомерети: 10), Армянского нагорья (Гарни: 6, Бениамин: 1), Украины (Николаевка: 71), Среднего Днепра (скифы, 73), Молдовы (Малаешты: 70) и Прибалтики (Аукштайты, 81). Минимальное значение на I КВ выявлено в Волго-Уралье (В. Погромное, 85) (в отрицательном полюсе). Максимальное значение на

⁴ Rightmire G.P. On the computation of Mahalanobis' generalized distance (D^2) // American Journal of Physical Anthropology. 1969. Vol. 30. N 1. P. 157–160.

⁵ Худавердян А.Ю. Древнейшие общности Армянского нагорья, Кавказа, Передней, Южной и Средней Азии, Сибири и Европы – в диалоге миров (эпоха поздней бронзы и раннего железного века) // Научные ведомости Белгородского государственного университета. 2010. N 1 (72). Вып. 13. С. 5–13; Khudaverdyan A. Migrations in the Eurasian steppes in the light of paleoanthropological data // The Mankind Quarterly (Washington). 2011. Vol. LI. N 4. P. 387–463.

⁶ Там же.



II КВ зафиксировано у группы Абелия (Грузия, 11) (в отрицательном полюсе). Минимальные значения на II КВ имеют скифы Неаполя (74), сарматы Волго-Уралья (Первомайский: 49, Кривая Лука: 45), Западного Казахстана (34) (в отрицательном полюсе) и представители Армянского нагорья (Бениамин, 1) (в положительном полюсе). Максимальная величина на III КВ обнаружена в Грузии (Самтавро II, 8). Минимальные значения на III КВ выявлены у представителей Грузии (Самтавро I, 7), Западного Казахстана (савроматы, 33) (в положительном полюсе), Азербайджана (Мингечаур /погребенные II-VI вв. н.э.: 12 и с вытянутыми костяками: 15/) и Нижнего Поволжья (III-IV вв. н.э., 35) (в отрицательном полюсе).

На рисунке 2 легко заметить, что носители срубной культуры из Волго-Уралья (суммарные группы раннего и развитого этапов: 78/1, 79/1, Рождествено I: 64/1, Чистый Яр I: 66/1, Спиридоновка II: 63/1, Съезжее: 69/1), античная группа из Гарни (Армянское нагорье, 6) и население Европейского Боспора (78) оказались в одном подкластере. На дендрограмме кластеризации древних групп сформировался подкластер, объединяющий группы Азербайджана (Мингечаур /погребенные II-VI вв. н.э.: 12 и с вытянутыми костяками: 15/), Молдовы (Калфа, 109/1), Сибири (тагарская культура, 88/1) и Прибалтики (Аукштайты, 81). Группы из Нижнего Поднепровья (срубная культура, 103/1), Молдовы (Николаевка, 71), Волго-Уралья (Старица /средние сарматы, 59/) и Армянского нагорья (Бениамин: 1, Бениамин I: 2 и Бениамин II: 3) выделились в отдельный подкластер и демонстрируют сходство с вышеуказанными сериями. К женским группам из Закавказья (Самтавро I: 0.742, Мингечаур /вытянутые костяки/: 0.930) близки племена срубной культуры из Волго-Уралья (Съезжее). Зафиксирована также близость группы из могильника Мингечаур (II-VI вв. н.э.: 0.692) и носителей срубной культуры Среднего Поволжья (Уранбаш). Другая линия сопоставлений выявляет морфологические аналогии краниологических серий из Грузии (Самтавро I, 7), Молдовы (Малаешты: 70, Будешты: 69), Среднего Днепра (скифы, 73) и Нижнего Дона (Танаис, 80). В этом же подкластере сгруппировались группы из Украины (скифы Степей Черноморья: 72, Золотой Балки: 75, Неаполя: 74), Нижнего Приднепровья (Николаевка-Казацкое, 77) и Туркмении (Тумек-Кичиджик, 18).

Анализ 2. Сравнение проводилось по 10 основным признакам. Методом канонического анализа сравнивались 191 краниологическая серия с территории Евразии (111 мужских – 80 женских групп). В итоге были построены дендрограммы кластеризации расстояний Махаланобиса (D^2) для мужских и женских серий (рис. 3, 4). У женщин максимальные нагрузки по I КВ (39.4% от общей изменчивости) падают на ширину и длину черепной коробки (табл. 2). Наибольшие положительные значения по этому вектору у двух женских групп из Средней Азии (Арук-Тау: 25, Исфара: 24) и у четырех сарматских серий из Волго-Уралья (Ст. Кишки: 36, Бережновка II: 39, Быково: 41) и Днепропетровска (средние сарматы, 67). Отрицательные значения зафиксированы у групп из Молдовы (Николаевка, 71), Закавказья (Норадуз II: 1/1, Ширакаван: 4, Карчахпюр: 5, Самтавро /группы I и II/: 7, 8, Гомерети: 10, Бениамин /Бениамин и Бениамин II/: 1, 2, 3, Урарту: 2/1, Гарни: 6), Прибалтики (Аукштайты: 81), у скифов Среднего Днепра (73), у срубников Волго-Уралья (Чистый Яр I: 66/1, Спиридоновка II: 63/1, Уранбаш: 75/1, суммарная группа: ранний этап, 78/1), Нижнего Поднепровья (103/1) и у средних сарматов Волго-Уралья (Старица: 59). Минимальные значения на I КВ имеют серии из Средней Азии (Гур-Мирон, 23), Волго-Уралья (Красный Октябрь, 84) (в положительном полюсе) и Нижнего Приднепровья (Николаевка-Казацкое, 77), Украины (население Азиатского Боспора, 79) (в отрицательном полюсе). II КВ отражает 14.5% общей изменчивости в женских группах. Нагрузки по этому вектору падают на высоту черепа и лица, ширину лица, ширину черепной коробки и орбиты. Максимальные значения координат по II КВ характеризуются группы из Грузии (Самтавро II, 7) и Волго-Уралья (Крепинский: 86 /в положительном полюсе/ и Политотдельское: 54 /в отрицательном полюсе/). Минимальные значения на II КВ имеют группы из Закавказья (Мингечаур /вытянутые костяки, 15/) и сарматы (Бережновка-2, 39) из Волго-Уралья (в положительном полюсе). На III КВ (отражает 11.6%) максимальная нагрузка падает на ширину орбиты (положи-



тельная). Максимальное положительное значение по этому вектору у группы Гомерети (Грузия, 10). Минимальные значения на III КВ зафиксированы в Средней Азии (Сакар-Чага 1: 32) и Волго-Уралья (Калиновка 1: 56) (в положительном полюсе).

На рисунке 3 легко заметить, что носители срубной культуры (суммарные группы раннего и развитого этапов: 78/1, 79/1, Спиридоновка II: 63/1, Чистый Яр I: 66/1, Уранбаш: 75/1) и ранние сарматы (Верхнепогромное: 43) из Волго-Уралья объединились в единую, довольно компактную группу со скифами Среднего Днепра (73) и с группами Армянского нагорья (Ширакаван, 4) и Молдовы (Малаешты: 70, Будешты: 69). Женская раннесарматская группа из могильника Верхнепогромное имеет аналогию с краниологическими сериями из Мингечаура (-0.127) и Бениамина (0.918). Следует отметить, что из раннесарматских серий, не только Верхнепогромная грацильная серия проявляет морфологическое сходство с античными группами из Закавказья. Выявлена близость женской серии Красный Октябрь с группами из Гарни (-0.156) и Мингечаура (кувшинные погребения: -0.232). Зафиксирована близость раннесарматской группы из могильника Крепинский (86) с краниологическими сериями Самтавро II (7) и Мингечаур (16: кувшинные погребения) (рис. 3). Очень близки ширакаванская серия и среднесарматская группа Старица (-0.084). Выявлена также связь ширакаванской серии со скифами Среднего Днепра (0.217). В этом же подкластере сгруппировались представители Нижнего Поднепровья (срубная культура, 103/1), Молдовы (Калфа: 109/1, Николаевка: 71), Прибалтики (Аукштайты, 81) и Армянского нагорья (Бениамин II, 3). Связь мужской бениаминской второй группы с выборкой из могильника Николаевка мы уже отмечали⁷. То, что обе группы (и мужская, и женская) демонстрируют одинаковые связи, скорее всего, свидетельствует об их общем морфологическом пласте. Эти черты связаны с наследованием либо друг от друга, либо от их одних и тех же, но недалеких предков. У группы Бениамин (II) выявлена также морфологическая аналогия со среднесарматской серией из могильника Старица (-0.244). Группа Старица оказалась в одном подкластере с гарнийской серией (Армянское нагорье, 6) и с населением Европейского Боспора (78). Серии сакского времени из Средней Азии (Тагискен-Уйдарак, 21) и бениаминская (Армянское нагорье, суммарная группа: 1 и Бениамин I: 2) проявляют близость с вышеотмеченными группами. Для античных групп из Бениамина (0.247) и Гарни (-0.228) выявлены близкие аналогии со скифами Степей Черноморья.

Карчахпюрская группа из Армянского нагорья (5) демонстрирует близость с краниологической серией из Самтавро (7: I группа) (рис. 3). Урартские серии с территории Армянского нагорья (суммарная серия: 2/1 и Норадуз II: 2/1) также близки с группой из Грузии (Абелия, 11). У групп Норадуз (II: -0.051), Карчахпюр (0.189) и Самтавро (I группа: 0.491) выявлены морфологические аналогии с представителями гунно-сарматского (усуньского) времени из Средней Азии (Гур-Мирон). Отмечена ближайшая параллель краниологической серии Абелия (Грузия) с населением сакского времени (Тумек-Кичиджик) (0.478). Эти данные согласуются с выводами археологов⁸. На графике 3 краниологические серии из Азербайджана (Мингечаур /суммарная группа: 12 и погребенные с вытянутыми костяками: 15/), Волго-Уралья (срубная культура /Съезжее: 69/1, Новоселки: 68/1/, сарматы ранние /Калиновка, 40/ и средние /Бережковка-1, 52/) и Азиатского Боспора (Фанагория, 79) объединились в единую, довольно компактную группу. Отмечены также ближайшие параллели групп из Азербайджана (Мингечаур /суммарная серия: 0.032 и погребенные с вытянутыми костяками: 0.045) со скифами Степей Черноморья. Как известно из исторических данных, скифы из Северного Кавказа через Дагестан и Дербентский проход устремились на территорию Азербайджана. Здесь они обосновались и отсюда совершали походы в различные части Армянского нагорья и Передней Азии. А представители Северного Кав-

⁷ Худавердян А.Ю. Население Армянского нагорья в античную эпоху (по антропологическим данным Бениаминского могильника). Ереван, 2000.

⁸ Тер-Мартirosов Ф. Ширак в эпоху классической античности // Ширакский центр арменоведческих исследований. 1999. Вып. 9. С. 32-46.



каза (суммарная серия, 17) объединились в единую, довольно компактную группу со среднеазиатскими сериями (Исфара: 24 и Арук-Тай: 25). У северокавказской группы выявлена параллель и с краниологической серией из Туз-Гыр (Средняя Азия: -0.361). И эти данные согласуются с археологическими и историческими данными⁹.

Сопоставлялись мужские серии по множественному дискриминантному методу. Результаты этого анализа свидетельствуют о том, что первый КВ (38.3% дисперсии от общей межгрупповой изменчивости) четко разграничил группы из Закавказья, Волго-Уралья, Башкирии (срубная культура), Украины (срубники и скифы), Молдовы и Прибалтики (отрицательные значения по I КВ) от групп из Северного Кавказа, Центральной Азии, сармат из Волго-Уралья и Украины (положительные значения по I КВ). Максимальные нагрузки по I КВ падают на ширину и длину черепной коробки (табл. 2.). По этому вектору максимальные значения имеют сарматские (Ст. Кишки: 36, Калмыкова: 38, Быково: 41, Верхнепогромное: 43, Киякова: 44, Кривая Лука /ранние сарматы, 45/, Быково: 41, Эвдык /средние сарматы, 55/) и среднеазиатские серии (Асарская: 20, Тагискен: 21, Уйдарак: 22, Мешрети-Тахта: 26) (в положительном полюсе). Можно предположить, что население сарматской культуры формировалось из компонентов, входящих в состав населения Средней Азии. В происхождении морфологического типа предков ранних сарматов и предков населения савроматской культуры, по мнению М.А. Балабановой¹⁰, участвовали племена карасукской культуры Минусинской котловины, поздней бронзы с территории Забайкалья, еловской из Западной Сибири, черкаскульской из Приуралья и др. Максимальные значения в отрицательном полюсе занимают срубники Волго-Уралья (суммарная группа раннего этапа: 78/1, Спиридоновка II – Рождественно I: 62/1, Спиридоновка II: 63/1, Рождественно I: 64/1), Украины (суммарная группа: 101/1, Широчанский: 102/1), Правобережья Днепра (104/1), а также скифы Среднего Днепра (73) и античная группа из Армянского нагорья (Ширакаван, 4). Минимальные значения на I КВ выявлены у представителей Среднего Поволжья (Съезжее: 69/1, Алексеевский: 70/1 /срубная культура/), Южной Сибири (тагарская культура, 88/1), Волго-Уралья (Первомайский /средние сарматы, 63/) (в положительном полюсе), Степей Черноморья (скифы, 72), Волго-Уралья (Кузин /средние сарматы, 58/) и Армянского нагорья (Бениамин I, 2) (в отрицательном полюсе).

На втором КВ (описывает 14.2% общей изменчивости) наличествует наивысшая корреляция ширины орбиты (положительная) с высотой орбиты и шириной носа (отрицательная). Максимальными значениями координат по II КВ характеризуются группы Среднего Поволжья (Алексеевский /срубная культура, 70/1) и Приуралья (Уйдарак, 22). В отрицательном поле концентрируются серии с территории Днепра (левобережье /срубная культура, 103/1/), Армянского нагорья (Бениамин I, 2) и Средней Азии (Канча-Кала, 28). Минимальные значения выявлены у групп с территории Днепра (правобережье /срубная культура, 104/1/), Северного Кавказа (17), Западного Казахстана (сарматы, 34), Волго-Уралья (Ст. Кишки /ранние, 36/ и Терновский /средние сарматы, 65/) (в положительном полюсе), Грузии (Жинвали, 9), Средней Азии (Мешрети-Тахта: 26, Туз-Гыр: 29) и Волго-Уралья (Калмыкова /ранние сарматы, 38/) (в отрицательном полюсе). На III КВ (более 9%) наиболее весомым оказались широтные размеры носа и орбиты (положительная). Максимальными значениями координат по III КВ характеризуются срубники Левобережья Днепра (103/1) и группы из Средней Азии (Тагискен: 21, Уйдарак: 22, Канча-Кала: 28). Минимальные значения выявлены у ранних сарматов Волго-Уралья (Калмыкова: 38, Батаевка /к.1, 47/, Терновский: 50), носителей черняховской культуры из Молдовы (Будешты, 69) (в положительном полюсе), у срубников Среднего Поволжья (суммарные группы раннего и развитого этапов: 78/1, 79/1, Спиридоновка II-Рождественно I: 62/1, Студен-

⁹ Страбон. География в 17-ти книгах / Пер. Г.А. Стратановский. М., 1964; Тер-Мартirosов Ф. Ширак в эпоху классической античности // Ширакский центр арменоведческих исследований. 1999. Вып. 9. С. 32-46.

¹⁰ Балабанова М.А. Антропология древнего населения Южного Приуралья и Нижнего Поволжья. Ранний железный век. М., 2000.



цы: 67/1), у представителей Закавказья (Норадуз II: 2/1, Самтавро I: 7) и Запорожья (средние сарматы, 68) (в отрицательном полюсе).

Как видно из графического рисунка 4, характеристики мужских серий из Закавказья локализуются компактно вокруг одного морфологического комплекса. Краниологическая серия урартского времени из Норадуз II (2/1) проявляет близость с античной группой из Бениамин II (3: -0.229). Их общность можно объяснить формированием морфологических особенностей на основе одних и тех же компонентов более раннего населения с территории Армянского нагорья¹¹. При анализе расстояний Махаланобиса (D^2), полученных в результате канонического метода межгрупповых сопоставлений, определяются взаимосвязи населения Армянского нагорья (Урарту: 1/1, Норадуз II: 2/1, Бениамин: 1 и Бениамин II: 3) и Грузии (Самтавро I: 7) со скифами Степей Черноморья (72), Золотой Балки (75), Неаполя (74), Европейского Боспора (78), с населением Саратовской области (срубная культура, 54/1), Нижнего Приднепровья (Николаевка-Казацкое, 77), Молдовы (Николаевка: 71, Будешты: 69) и Волго-Уралья (Кузин /средние сарматы, 58/). К ним примыкают группы гунно-сарматского времени (Гур-Мирон: 23, Исфара: 24), скифы Азиатского Боспора (79) и Нижнего Дона (Танаис, 80). Отмечена исключительная близость урартской серии Норадуз II к группам из Нижнего Приднепровья (Николаевка-Казацкое: 0.020) и Молдовы (Николаевка: 0.062). Зафиксированы также аналогии серии Норадуз II с сарматами из Волго-Уралья (Калиновка 1: -0.164, Первомайский: 0.374, Терновский: 0.402). М.А. Балабанова¹² также зафиксировала связь скифов Николаевки, сармат из Терновки с выборкой из Норадуза. Тенденция такова, что у краниологической серии из могильника Николаевка выявлены близкие связи и с античными группами из Закавказья (Бениамин II (0.345) и Гомерети (-0.539).

В основу следующего подкластера составляют поволжские и башкирские серии срубной культуры. Следует отметить, что криволукская срубная серия проявляет близость со скифами Среднего Днепра. Другая линия сопоставлений выявляет сходство закавказских групп (Гомерети: 10, Мингечаур /вытянутые костяки, 15/) со срубниками Лесостепного (56/1) и Среднего (Хрящевка и др., 65/1) Поволжья (рис. 4). Очень близки группы из Азербайджана (Мингечаур /из кувшинных и срубных погребений, 16, 14/) со срубниками из могильника Рождественно I (64/1). К ним примыкают краниологические серии Жинвали (9), Мингечаур (II-VI вв. н.э., 12) и Малаешты (Молдова, 70). Интересно отметить, что у краниологической серии из Грузии (Гомерети) ближайшими морфологическими аналогиями со скифами Степей Черноморья (-0.035) и Золотой Балки (-0.068). Зафиксирована также близость античной серии из Гомерети с группами Танаис (0.322) и Европейского Боспора (0.500). Этим антропологические параллели античного населения Закавказья не исчерпываются. Как видно из графического рисунка 4, носители срубной культуры из Правобережья Днепра (104/1) и Украины (Широчанский, 102/1) оказались рядом с населением Армянского нагорья (Ширакаван, 4). А срубники Волго-Уралья (суммарная группа раннего этапа: 78/1, Спиридоновка II – Рождественно I: 62/1, Спиридоновка II: 63/1) проявляют сходство с вышеуказанными группами. Выявлены связи краниологической серии из Абелия (Грузии, 11) и людей сакского времени из Северной Туркмении (Тарымская, 27). Погребенные в могильнике Мингечаур (скорченные костяки, 13) очень близки с ранними сарматами из Волго-Уралья (Первомайский, 49). Зафиксированы параллели античной группы из Грузии (Самтавро II, 8) и ранних сармат из могильника В. Балыклей (42). К этим группам примыкают средние сарматы из могильника Терновский (65). А у группы Мингечаур (скорченные костяки) выявлены морфологические аналогии с ранними сарматами из могильника Батаевка (к.1: 0.403).

¹¹ Худавердян А.Ю. Об эпохальной изменчивости антропологических признаков у населения Армянского нагорья // Вестник Челябинского государственного педагогического университета. 2010. № 12. С. 343–351.

¹² Балабанова М.А. Антропология древнего населения Южного Приуралья и Нижнего Поволжья. Ранний железный век. М., 2000.



Мы не задавались целью освещения полной картины взаимоотношений между различными этническими группами, что, безусловно, важно для создания широкой исторической картины. Мы сознательно сузили рамки нашей работы и исследовали лишь некоторые миграционные потоки, проходившие на территории Кавказа. Скифы, сарматы, киммерийцы, согласно историческим источникам, часто совершали военные набеги на Северный Кавказ и Закавказье. Сведения об эпизодических инфильтрациях подобного рода содержатся в античных и древнеармянских источниках, освещающих исторические события рассматриваемой эпохи¹³. Появление в Закавказье и в Передней Азии кочевых племен было, по-видимому, явлением частым, и эти пришельцы не всегда были врагами переднеазиатских государств (в гибели могущественных государств Передней Азии скифы сыграли немаловажную роль). Топонимика Армянского нагорья указывает на названия местностей, связанных с племенным названием скифов (саков). В стране Ути есть область Шакашен (Шикашен), “поселение саков”, это название встречается у Страбона в форме “Сакасене” (Σακασσηνη), а у Плиния – “Сакасани” (Sacasani)¹⁴. По сообщению Моисея Каланкатуйского, в Арцахе одна местность носила название Шикакар – “скала скифов”¹⁵, а в древней Албании была область, называвшаяся Шаке.

В процессе передвижений кочевых племен происходило этническое взаимодействие с местными группами. Статистический анализ выявляет различную направленность антропологических связей. Морфологические особенности черепов находят прототипы со скифами Молдовы, степей Черноморья и Украины, сарматами Волго-Уралья, срубниками Украины, Среднего Поволжья и саками Средней Азии. Интерпретация всех деталей дендрограмм не может претендовать на исчерпывающую реконструкцию чрезвычайно сложной системы генетических взаимоотношений населения Кавказа в эпоху железа и античности. Прделанные анализы показывают, что на Кавказе активно проходили миграционные процессы, что получило отражение в разнообразии антропологического облика населения. Нельзя говорить о смешении, в результате которого появляется качественно новый антропологический вариант. Пришельцы, в силу малочисленности, почти бесследно растворились в местном населении. В эпоху античности основное население Закавказье представляло собой модификации долихокранного краниологического типа со среднешироким резко профилированным лицом и сильно выступающим носом. Женские черепа имеют тенденцию к более умеренному выступанию носовых костей с некоторым ослаблением горизонтальной профилировки¹⁶. У кавказцев, наверное, было нормой брать себе жену как можно дальше из других территорий. Такое положение вело к разнообразию генотипа данного общества, ибо увеличивалась вероятность примеси “новой крови”, а это означало, что в подобных обществах упрощались межэтнические браки, что вело к этнической и антропологической пестроте. У закавказских групп, без сомнения, присутствует общность генофонда, которая проявляется и при сопоставлении ранних групп с урартским и античным населением¹⁷. Мы видим, что изучение антропологического материала приобретает важное значение при решении многих конкретных вопросов истории, в частности, этнической истории Армянского нагорья и Кавказа.

¹³ Страбон. География в 17-ти книгах / Пер. Г.А. Стратановского. М., 1964; Хоренаци М. История Армении. Новый перевод Н.О. Эмина (с примечаниями и приложениями). Посмертное издание. М., 1893.

¹⁴ Пиотровский Б.Б. Ванское царство (Урарту). М., 1959.

¹⁵ Патканов К.П. Армянская география VII века. СПб., 1877.

¹⁶ Худавердян А.Ю. Население Армянского нагорья в античную эпоху (по антропологическим данным Бениаминского могильника). Ереван, 2000.

¹⁷ Худавердян А.Ю. Об эпохальной изменчивости антропологических признаков у населения Армянского нагорья // Вестник Челябинского государственного педагогического университета. 2010. N 12. С. 343–351.

Таблица 1

Элементы трех канонических векторов. Анализ 1

	♂ 62 серии			♀ 74 серии		
	I KB	II KB	III KB	I KB	II KB	III KB
1	-0.553	-0.085	0.431	-0.575	0.170	-0.019
8	0.587	0.050	-0.078	0.714	-0.803	-0.176
17	-0.261	-0.096	-0.269	-0.340	-0.349	0.474
9	-0.442	-0.170	-0.148	-0.223	0.180	-0.039
45	0.300	-0.351	0.100	0.300	0.531	-0.172
48	0.130	0.138	0.149	0.089	0.618	-0.197
55	0.033	0.069	-0.355	-0.064	-0.447	0.053
54	0.025	0.786	0.328	0.015	-0.031	-0.196
52	-0.063	0.527	-0.219	-0.130	-0.087	-0.341
51	0.232	-0.355	0.323	0.284	-0.099	0.941
77	0.173	-0.329	-0.123	0.085	0.283	0.418
zm ^h	0.337	0.174	0.556	0.244	0.285	-0.139
SS/SC	0.137	-0.188	0.068	0.281	0.314	0.104
75 (1)	-0.508	-0.021	0.422	-0.349	-0.472	-0.071
Доля в общ. дисп. %	37.524	12.888	10.436	33.680	12.813	10.797

Таблица 2

Элементы трех канонических векторов. Анализ 2

	♂♂ 111 серий			♀ 80 серий		
	I KB	II KB	III KB	I KB	II KB	III KB
1	-0.589	0.069	-0.171	-0.615	-0.056	-0.050
8	0.835	-0.071	-0.056	0.829	0.513	-0.447
17	-0.392	0.322	0.185	-0.345	0.648	0.229
9	-0.347	-0.004	-0.127	-0.205	-0.228	-0.012
45	0.290	0.128	-0.464	0.296	-0.764	0.401
48	0.057	-0.288	-0.155	0.101	-0.796	0.353
55	-0.022	0.252	0.460	-0.065	0.566	-0.413
54	0.063	-0.584	0.664	0.058	-0.108	-0.164
52	-0.049	-0.527	0.136	-0.116	-0.114	-0.381
51	0.303	0.799	0.606	0.292	0.555	0.749
Доля в общ. дисп. %	38.268	14.194	10.641	39.352	14.451	11.503

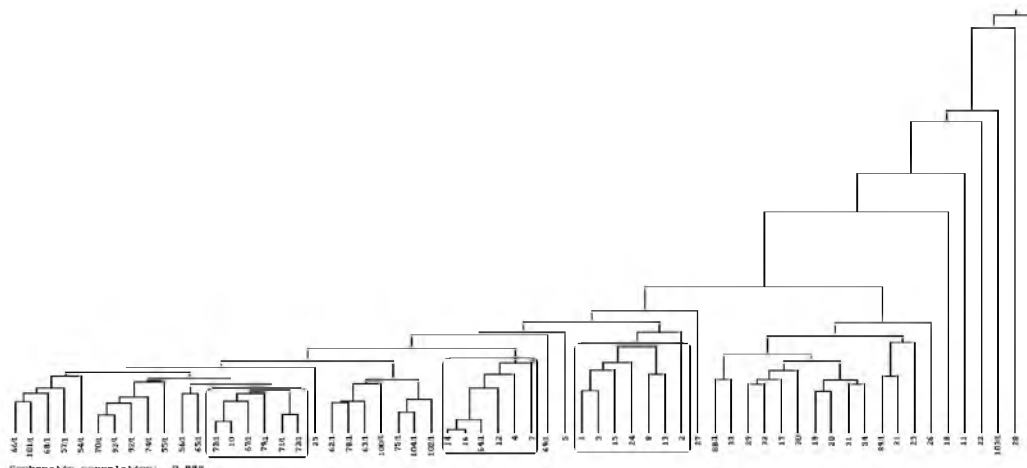


Рис. 1. Дендрограмма кластеризации мужских краниологических серий (по сумме 14 признаков)

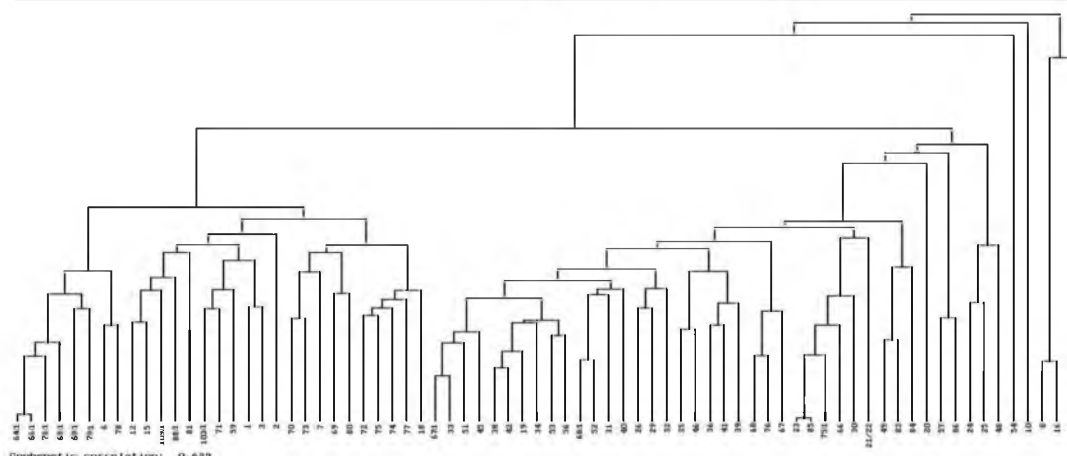


Рис. 2. Дендрограмма кластеризации 74 женских краниологических серий (по сумме 14 признаков)

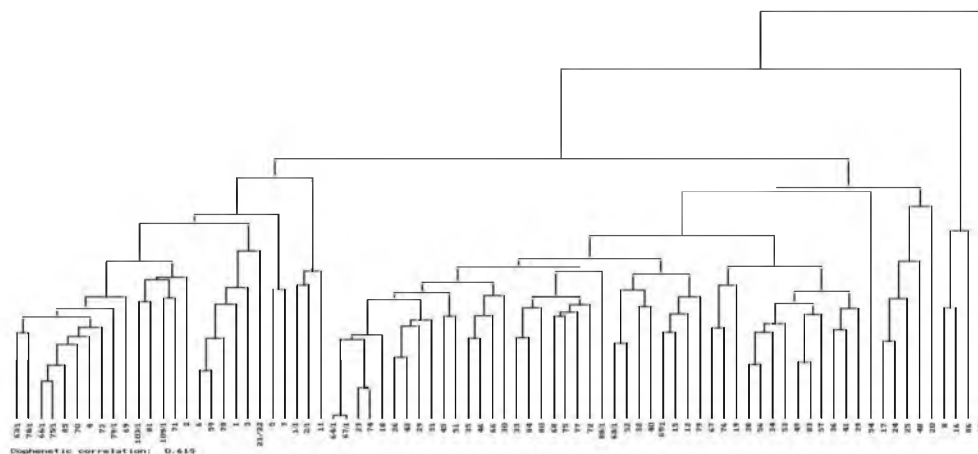


Рис. 3. Дендрограмма кластеризации 80 женских краниологических серий (по сумме 14 признаков)

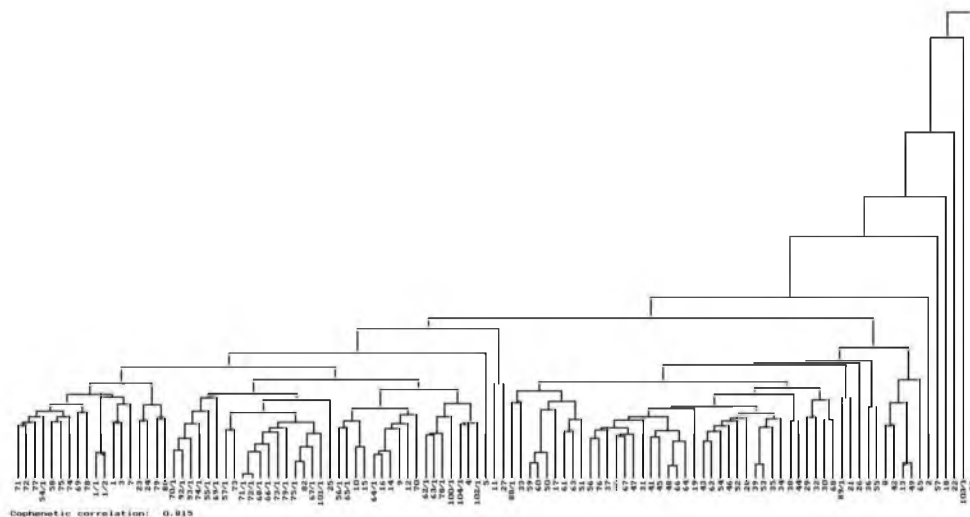


Рис. 4. Дендрограмма кластеризации мужских краниологических серий (по сумме 10 признаков)



THE ANCIENT COMMUNITY OF THE ARMENIAN PLATEAU, CAUCASUS, EASTERN EUROPE, CENTRAL ASIA AND SIBERIA – IN THE DIALOGUE OF THE WORLDS (THE IRON AGE AND THE ANCIENT TIMES)

A.YU. KHUDAVERDYAN

*The Institute of archeology
and Ethnography of NAS
of the Republic of Armenia*

e-mail: akhudaverdyan@mail.ru

Taken multivariate analysis of 191 craniology series of ages of iron and antiquity from the territory of Eurasia. The results show that in the Caucasus actively were migratory processes, which was reflected in the multiimage anthropological origin of the population. Morphological peculiarities of the Caucasian skulls found prototype with the Scythians of Moldova, the Steppes of the black sea and Ukraine, Srubnaya culture Sarmatians and the Volga-Уралья and Ukraine, Saks Central Asia. We cannot speak about the confusion, which resulted in a qualitatively new anthropological option. Aliens, because of the small number, almost completely melted into the local population.

Key words: Armenian plateau, Eurasia, Urartu, the iron age and antiquity, Scythians, Sarmatians, Saki.