

ФЕДЕРАЛЬНОЕ ГОСУДАРСТВЕННОЕ АВТОНОМНОЕ ОБРАЗОВАТЕЛЬНОЕ УЧРЕЖДЕНИЕ ВЫСШЕГО ОБРАЗОВАНИЯ  
**«БЕЛГОРОДСКИЙ ГОСУДАРСТВЕННЫЙ НАЦИОНАЛЬНЫЙ  
ИССЛЕДОВАТЕЛЬСКИЙ УНИВЕРСИТЕТ»**  
(НИУ «БелГУ»)

ПЕДАГОГИЧЕСКИЙ ИНСТИТУТ  
ИСТОРИКО-ФИЛОЛОГИЧЕСКИЙ ФАКУЛЬТЕТ  
КАФЕДРА РОССИЙСКОЙ ИСТОРИИ И ДОКУМЕНТОВЕДЕНИЯ

**Краеведение Белгородской области 1970 – 1980 гг. (по мате-  
риалам районной периодической печати)**

Выпускная квалификационная работа  
обучающегося по направлению подготовки 46.04.01 История  
заочной формы обучения, группы 02031655  
Скuryтина Михаила Вячеславовича

Научный руководитель  
кандидат исторических наук,  
доцент Сарапулкин В.А.

Рецензент  
кандидат исторических наук  
доцент Земцов Г.Л.

**БЕЛГОРОД 2019**

## Оглавление

ВВЕДЕНИЕ .....	3
ГЛАВА 1. ПОПУЛЯРИЗАЦИЯ АРХЕОЛОГИЧЕСКОГО КРАЕВЕДЕНИЯ В ШЕБЕКИНСКОМ РАЙОНЕ БЕЛГОРОДСКОЙ ОБЛАСТИ В 70 –90 ГГ. XX В. (ПО МАТЕРИАЛАМ РАЙОННОЙ ГАЗЕТЫ «КРАСНОЕ ЗНАМЯ»)	9
1.1. Популяризация археологического краеведения в 70-х –80-х гг. в материалах газеты «Красное знамя» .....	9
1.2. Популяризация археологического краеведения в Шебекинском районе Белгородской области в 90-е гг. XX в. в районной газете «Красное знамя»..	25
ГЛАВА 2. ПОПУЛЯРИЗАЦИЯ АРХЕОЛОГИЧЕСКОГО КРАЕВЕДЕНИЯ В ЧЕРНЯНСКОМ РАЙОНЕ БЕЛГОРОДСКОЙ ОБЛАСТИ В 80 –90 ГГ. XX В. (ПО МАТЕРИАЛАМ ГАЗЕТЫ «ПУТЬ ИЛЬИЧА»)	44
2.1. Популяризация археологического краеведения в 1980-х гг. в материалах газеты «Путь Ильича».....	44
2.2. Археологическое краеведение в Чернянском районе в 1990-е гг. ....	56
ЗАКЛЮЧЕНИЕ .....	69
БИБЛИОГРАФИЧЕСКИЙ СПИСОК .....	73
ПРИЛОЖЕНИЯ.....	80

## ВВЕДЕНИЕ

**Актуальность темы.** В настоящее время возрастает интерес к изучению региональной истории. Частью общего краеведения является археологическое краеведение, которое предусматривает исследование вещественных исторических источников, сохранившихся на территории региона. Археологическое краеведение характеризуется не только научным аспектом изучения локально-исторических событий на основе анализа интерпретации памятников истории и культуры, но и является сферой практической деятельности, предполагающей распространение в доступной форме знаний об историко-культурном наследии края среди широкого населения, привлечение внимания населения к проблемам сохранения памятников археологии.

На страницах периодической печати как в зеркале отражаются специфические особенности исторического развития региона, а том числе социокультурной сферы. Помимо этого, периодическая печать, охватывая широкий круг читателей, являлась мощным инструментом популяризации. Исследование особенностей популяризации археологического краеведения в Белгородской области за период с 1970 по 1990 годы (по материалам газеты «Красное знамя» Шебекинского района и «Путь Ильича» Чернянского района) позволит получить представление об эффективных формах и методах привлечения общественного внимания к проблемам археологического наследия и истории изучения Родного края.

**Объект исследования** – периодическая печать 1970 – 1990 гг. XX в. Шебекинского и Чернянского районов в Белгородской области за период с 1970 по 1990 гг.

**Предметом исследования** является популяризация археологического краеведения в Белгородской области по материалам периодической печати (на примере материалов периодической печати Шебекинского и Чернянского районов в Белгородской области за период с 1970 по 1990 гг.).

**Целью** работы является исследование популяризации археологического краеведения в Белгородской области по материалам периодической печати (на примере материалов периодической печати Шебекинского и Чернянского районов в Белгородской области за период с 1970 по 1990 гг.).

**Задачи работы.** Для достижения поставленной цели нами были определены следующие задачи:

- проанализировать особенности популяризации археологического краеведения в 70-х –80-х гг. в материалах газеты «Красное знамя»;
- получить представление о популяризации археологического в Шебекинском районе Белгородской области в 90-е гг. XX в. в районной газете «Красное знамя»;
- изучить специфику популяризации археологического краеведения в 80-х гг. XX в. в материалах газеты Чернянского района «Путь Ильича»;
- рассмотреть особенности популяризации археологического краеведения в 1990-е гг. (по материалам районной газеты Чернянского района «Путь Ильича» (с 1992 г. назв. «Приосколье»)).

**Хронологические рамки работы** включают 1970 – 1990 гг. XX века.

**Географические рамки** исследования включают в себя территории Шебекинского и Чернянского районов Белгородской области в их границах периода 1970 – 1990-х гг.

**Источниковая база.** Основной группой источников являются материалы газет «Красное знамя» Шебекинского района и «Путь Ильича» Чернянского района, посвящённые популяризации археологического краеведения.

Районная газета г. Шебекино и Шебекинского района «Красное знамя» начала издаваться 23 февраля 1930 года<sup>1</sup>. Тираж в те годы составлял 500 экз<sup>2</sup>.

---

<sup>1</sup> Сайт сетевого издания «Красное знамя 31» // Электронный ресурс. Режим доступа: <https://gazeta-shebekino.ru/top/o-gazete/>Дата обращения: 02.05.2018.

<sup>2</sup> Романенко Д. «Забытые газеты Белогорья» / Белгородский обозреватель // Электронный ресурс. Режим доступа: <https://romanenko.livejournal.com/38742.html> Дата обращения: 02.06.2018.

До 1962 г. издание носило название «Пламя». В 1970-1990-е годы газета издавалась 4 раза в неделю.

Районная газета Чернянского района «Путь Ильича» была создана в ноябре 1931 г. Тогда она носила название «Голос колхозника», содержала в себе две страницы форматом 1/8.

В работе были проанализированы законы и нормативно-правовые акты, регламентирующие деятельность органов периодической печати в исследуемый период, а также произведён анализ законодательства в сфере охраны историко-культурного наследия.

**Историография и степень изученности проблемы:** В настоящее время комплексное систематическое исследование по проблеме популяризации археологического краеведения в Белгородской области в 1990 годы отсутствует. Важное значение в контексте данного исследования имеет работа из серии «О прошлом для будущего» Э.Н. Позднякова<sup>1</sup>. В издании, подготовленном коллективом Шебекинского музея систематизированы научные сведения и истории и археологии края, что позволяет сопоставить данные периодической печати с обобщающими историографическими данными. Кроме того, в работе использовались данные, опубликованные исследователями, проводившими археологические раскопки: С.А. Плетнёвой<sup>2</sup>, А.Г. Дьяченко<sup>3</sup> и др.

В исследовании археологического краеведения Чернянского района Белгородской области важное значение имеет 7 выпуск сборника научных статей и фольклорных материалов «Экспедиционная тетрадь<sup>4</sup>» («Традицион-

---

<sup>1</sup> Поздняков Э.Н. История Шебекинской земли с древнейших времен до XVIII века: серия «О прошлом для будущего» - Шебекино, 2010. - 32 с.

<sup>2</sup> Плетнёва С.А. На славяно-хазарском пограничье. Дмитриевский археологический комплекс — М., 1989. — С. 288 с.

<sup>3</sup> Битюгин К.Е., Дьяченко А.Г. Древнерусский город на реке Корень. // Строительные вести Белогорья. №18 (85) 10 октября 2003 г. // Электронный ресурс. Режим доступа:

<http://www.historybel.narod.ru/krapivnoe.htm> Дата обращения: 05.05.2018.

<sup>4</sup> Традиционная культура Чернянского района Белгородской области / «Экспедиционная тетрадь». Вып. 7. – Сборник научных статей и фольклорных материалов / Сост. и науч. ред. В.А. Котеля. – Изд. 2-е перераб. и доп. – Белгород, 2011. – 96 с.

ная культура Чернянского района»). Материал собран сотрудниками БГЦНТ в экспедиции по этому району, проведённой 15 – 18 января 1998 года. Сборник содержит важные сведения об истории Чернянского района, в том числе о развитии археологического краеведения. Кроме того, некоторые сведения дополнительного характера находятся в материалах сайта Чернянского районного краеведческого музея и электронных изданиях сотрудников музея.

**Методология исследования** базируется на принципах историзма и научной объективности, которые позволяют рассматривать исторические явления в саморазвитии, то есть помогают установить причины их зарождения, выявить качественные изменения на различных этапах, понять, во что преобразовалось данное явление в ходе диалектического развития. Для эффективного анализа источников и достоверности сделанных выводов обязательным условием являлось применение комплексного подхода к источникам и историографии, их критического анализа.

**Методы исследования.** В работе применялись такие общенаучные методы, как: анализ, синтез, обобщение, систематизация. Помимо общенаучных использовались и специальные исторические методы: системно-сюжетное изложение материала построено с использованием историко-генетического (для показа истоков процессов и явлений) и историко-сравнительного (для сравнения изучаемых категорий) методов.

**Научная новизна исследования.** В работе впервые были собраны и обобщены материалы, касающиеся археологического краеведения Шебекинского и Чернянского районов, опубликованные в районных периодических изданиях.

**Практическая значимость исследования** заключается в том, что данный материал можно использовать при подготовке лекционных и специальных курсов по истории и археологии, при написании учебных пособий, а также в деятельности учреждений музейного типа.

### **Положения, выносимые на защиту:**

1. В советский период наиболее доступным видом пропаганды и популяризации археологического краеведения среди местного населения служила районная периодическая печать - именно поэтому ее так активно использовали краеведы –археологи.

2. В материалах районной газеты Шебекинского района «Красное знамя» популяризации археологического краеведения в 1970-1990-х гг. уделялось значительное внимание. В газете присутствуют обширные материалы, освещающие основные исторические события, связанные с историей края, рассказывается об обнаружении и исследовании памятников археологии, авторы статей призывают читателей к охране и изучению памятников древности.

3. Одним из наиболее важных источников популяризации археологического краеведения в Чернянском районе Белгородской области была газета «Путь Ильича» (с 1992 года выходит под названием «Приосколье»). В выпусках 1980-1990-х гг. содержатся обширные материалы, направленные на развитие интереса к историческому прошлому края.

4. Важное значение в районных изданиях Шебекинского и Чернянского районов придавалось освещению развития музеев и их деятельности по популяризации краеведения, в том числе, археологического.

5. В материалах 1970-1980-х гг. акцентировалось внимание на важной воспитательной роли археологического краеведения. Осознавалась важность привлечения детей и подростков к изучению истории родного края.

6. На форму и содержание материалов районной печати, посвященных популяризации археологического краеведения значительное влияние оказывали не только политические и общественные процессы, значительную роль играли субъективные факторы: род занятий автора/авторов материала, степень знакомства с проблематикой, цель написания статьи и др.

**Апробация** основных положений работы состоялась на Международном форуме молодых учёных «Белгородский диалог-2017». А также на уроках истории в школе во время осуществления профессиональной деятельности.

**Структура работы** состоит из введения, двух глав, заключения и приложений. Во введении обосновывается актуальность выбранной темы, формулируются цель и задачи исследования, указываются объект и предмет исследования. В первой главе рассматриваются особенности популяризации археологического краеведения в Шебекинском районе Белгородской области в 70 –90 гг. XX в. Во второй главе исследуется специфика популяризация археологического краеведения в Чернянском районе Белгородской области в 1980 - 1990-е годы. В заключении подведены итоги и сделаны выводы исследования.



# **ГЛАВА 1. ПОПУЛЯРИЗАЦИЯ АРХЕОЛОГИЧЕСКОГО КРАЕВЕДЕНИЯ В ШЕБЕКИНСКОМ РАЙОНЕ БЕЛГОРОДСКОЙ ОБЛАСТИ В 70 –90 ГГ. XX В. (ПО МАТЕРИАЛАМ РАЙОННОЙ ГАЗЕТЫ «КРАСНОЕ ЗНАМЯ»)**

## **1.1. Популяризация археологического краеведения в 70-х –80-х гг. в материалах газеты «Красное знамя»**

Важнейшее значение для сохранения историко-культурного наследия нашего региона и страны имеет развитие археологического краеведения, являющегося, наряду с историческим, литературным, географическим значимой областью научного исследования. Археологическое краеведение характеризуется не только научным аспектом изучения локально-исторических событий на основе анализа интерпретации памятников истории и культуры, но и является сферой практической деятельности, предполагающей распространение в доступной форме знаний об историко-культурном наследии края среди широкого населения, привлечение внимания населения к проблемам сохранения памятников археологии.

Первые археологические краеведческие кружки на территории Белгородской области появились в конце 1960 – начале 1970-х годов. Следует отметить, что зарождение археологического краеведения в нашей области произошло сравнительно поздно, по сравнению с соседними регионами, где первые краеведческие археологические кружки появились еще в 20-30 –х годах XX в. Инициаторами и руководителями этих кружков становились школьные учителя и профессиональные археологи, работающие в местных исторических и краеведческих музеях. В дальнейшем археологическое краеведение в стране становилось все более популярным. Об этом свидетельствует, например, тот факт, что в конце 1950 – начале 1960-х годов в журнале «Советская археология» существовала целая рубрика

«В помощь учителю и краеведу». А уже в 1970–1980-х гг. проведение летних археологических лагерей с участием школьников стало нормой в отечественных экспедициях. Зарождение в Белгородской области краеведческих кружков связано сформированием активной роли местных исследовательских сил при прямом участии и стимулирующем воздействии столичных археологов.

В период становления местных археологических кружков в Шебекинском районе научные полевые археологические работы в регионе стали приобретать регулярный характер. В это время исследование проводилось на крупнейших археологических памятниках края, в том числе на Дмитриевском городище — археологическом комплексе салтово-маяцкой культуры, состоящем из крепости, селища и могильника. Городище расположено на правом берегу реки Короча вблизи современных сёл Дмитриевка и Доброе Шебекинского района Белгородской области.

Дмитриевский археологический комплекс относится к VIII-началу X вв. Он представляет собой группу памятников археологии, состоит из городища, двух селищ и катакомбного могильника.

Городище было известно еще с 70-х годов XIX века, однако первые археологические работы на памятнике провел И.И. Ляпушкин в 1951 году. С 1957 по 1973 год комплекс памятников исследовался экспедицией ИА АН СССР под руководством С.А. Плетневой (См.: Приложение 1).

В результате работы экспедиции под руководством С.А. Плетневой на городище была вскрыта площадь около 1600 м<sup>2</sup>, на селище 1 — 2000 м<sup>2</sup>, на селище 2 — 100 м<sup>2</sup>, на могильнике — более 3000 м<sup>2</sup>. Всего открыто 20 жилищ (два на городище, 18 — на селище)<sup>1</sup>.

Аланская крепость была возведена на месте скифского городища. Первоначально крепость была дерево-земляная. В 30-40 годах IX века, по мне-

---

<sup>1</sup> Плетнёва С.А. На славяно-хазарском пограничье. Дмитриевский археологический комплекс — М., 1989. — С. 200.

нию С.А. Плетневой, была построена каменная крепость. От дерево-земляной крепости осталась земляная основа с использованием деревянных конструкций, дополнительно ее укрепляли и уже на этом основании строили каменные стены. Следующим этапом строительства было возведение двух панцирей из мелового камня. Толщина панцирей достигала примерно 1,5м, а пространства между ними – 1,75м. Оно было забито мелкими обломками камней и щебня. Также как и земляное укрепление, эта сердцевина была заключена в деревянный каркас. Сохранилась только нижняя часть стены на высоту до 0,6м. Какова была первоначальная высота – неизвестно. Кроме стены, склон мыса на расстояние 3м от стены был эскарпирован.

С напольной стороны сохранилось три линии обороны (системы вал-ров). По сведениям Г.Е. Афанасьева, вторая оборонительная линия была сооружена в салтовское время, третья - в скифское и досыпалась в салтовское. Сегодня Дмитриевское городище — объект историко-культурного наследия федерального значения, оно включено в Государственный реестр и находится под защитой закона. На государственную охрану как объект культурного наследия поставлен постановлением Совета Министров РСФСР от 30 августа 1960 года №1327.

Немаловажное значение имели раскопки Архангельского селища и городища. Группа поселений у с. Архангельское Шебекинского района состоит из городища и селища. Городище у с. Архангельское известно с 20-х годов XVII века составителям книги Большого чертежа. Городище, как и рядом расположенное селище, было выявлено И.И. Ляпушкиным в 1948 году и отнесено им к салтово-маяцкой культуре. Городище и селище также обследовалось С.А. Плетневой в 1957 году. Укрепленное поселение расположено на мысе правого коренного берега р. Северский Донец, с двух сторон ограничена балками, а с третьей - берегом реки. С напольной стороны городище укреплено двумя линиями укреплений (вал-ров). В 1983 году раскопочные работы на памятнике проводит Г.Е. Афанасьев. Цель работ - детальнее выяс-

нить конструкцию оборонительных укреплений и определить культурную принадлежность Архангельского городища. Для этого был произведен разрез одного из валов городища. В результате удалось установить, что под насыпью вала содержится культурный слой, насыщенный материалом скифского времени. Керамики салтово-маяцкой культуры в процессе работы найдено не было. Разрез вала городища, произведенный Г.Е. Афанасьевым, показал, что он состоит из двух частей - нижнего слоя с черноземом и находками керамики раннего железного века (скифы), и верхнего - состоящего из глины без находок. Отсутствие керамики СМК (салтово-маяцкая культура) в теле вала и присутствие рядом расположенного селища СМК говорит о том, что укрепления были созданы в предшествующую СМК эпоху, салтовцы их не достраивали. Население селища использовало укрепленный мыс в экстренных случаях.

Одним из памятников, систематическое исследование которого приходится на изучаемый период является Крапивенское городище — многослойный памятник археологии, расположенный на высоком мысу правого берега реки Корень на северо-западной окраине села Крапивное Шебекинского района Белгородской области.

Раскопки памятника начались в 1995 году под руководством к.и.н., доц. Харьковского государственного института культуры А.Г. Дьяченко Объединённой Харьковско-Белгородской Славяно-Русской археологической экспедицией. Крапивенское городище представляет собой уникальный археологический памятник, сохранивший остатки нескольких археологических культур — от лесостепной культуры скифского времени до древнерусской. С V века до нашей эры здесь жили скифы. Примерно в IX—X веках на место поселения скифской эпохи пришли представители племени северян — одного из 15 племён, образовавших Древнерусское государство. Городище состоит из детинца, межградья, окольного города, 6 открытых посадов (1—6) и грунтового могильника-1. Сегодня Крапивенское городище — объект историко-

культурного наследия регионального значения, оно включено в Государственный реестр и находится под защитой закона

Особый интерес представляет Нежегольск - город-крепость Белгородской оборонительной черты XVII—XVIII вв. Остатки города (городище) расположены на восточной окраине села Нежеголь, Шебекинского района, Белгородской области, на правом высоком берегу реки Нежеголь. Сохранились оборонительные сооружения — валы, рвы. Археологический памятник регионального значения<sup>1</sup>.

Интенсивное исследование археологии региона способствовало возрастанию интереса к истории края не только в научной среде, но и благодаря интенсивному распространению знаний о результатах полевых исследований среди населения. В советский период наиболее доступным видом пропаганды и популяризации археологического краеведения среди местного населения служила районная периодическая печать — именно поэтому ее так активно использовали краеведы — археологи.

Пропаганда археологического краеведения выполняла особую роль в районной периодике. Благодаря ей жители узнавали об истории края, о ценности археологических памятников и предметов, о необходимости сдавать древние находки в музеи и т.д. Работа по популяризации археологического наследия на страницах газеты проводилась разнообразно, учитывая интересы различных возрастных групп и уровень образованности населения.

Периодическая печать — вид исторических источников, представленный долговременными изданиями периодического характера, тиражируемых типографским способом для оповещения читателей об определенных событиях и формирования на этой основе общественного мнения. Среди важнейших функций периодической печати наряду с информационным освещением

---

<sup>1</sup> Поздняков Э.Н. История Шебекинской земли с древнейших времён до XVIII века. Издание Шебекинского историко-художественного музея. — Шебекино, 2010. — С. 12.

тех или иных событий, следует отметить структурирование общественного мнения, осуществление идеологического влияния органов государственного управления на население и др.

Среди видов периодической печати исследователи выделяют газеты, журналы, повременные издания научных обществ и др. В советское время периодическая печать являлась одним из важнейших источников информации, инструментом трансляции правительственных политических установок, в связи с чем, является важным историческим источником. Особенностью периодики советского времени является её партийность. Ещё В.И. Ленин сформулировал принципы партийной журналистики: «Газета – не только коллективный пропагандист и агитатор, но и коллективный организатор<sup>1</sup>». При анализе источников данного вида следует обратить внимание на наличие централизованного органа критики, с 1966 г. называвшегося – Главное управление по охране государственных тайн в печати при Совете министров СССР, функционирование которого завершилось лишь в связи с выходом «Закона о печати и других средствах массовой информации» (12 июня 1990 г.). Данный закон определял ключевые моменты оформления и содержания районных газет.

На содержание материалов газет второй половины 1970-1980-х гг. оказывали существенное влияние потребности советского руководства пропагандировать идеи «развитого социализма», а в 1990-х «социализма с человеческим лицом», что сказалось на форме представления информации в районной периодической печати. Во время 1970-1990-х гг. несмотря на увеличение доступности и популярности телевидения, газеты продолжали оставаться важнейшим источником информации. В 1960-1980-х гг. в стране издавалось

---

<sup>1</sup> Периодические издания в СССР // Электронный ресурс. Режим доступа: <http://рустрана.рф/1254/Периодические-издания-в-СССР> Дата обращения: 05.06. 2018.

свыше 3 тыс. 500 окружных, городских и районных, около 4 тыс. многотиражных газет<sup>1</sup>.

Внешняя форма периодической печати этого периода была единообразной. Газетная бумага была достаточно тонкой, в отличие, от газет журналов, быстро стиралась по краям. Цвет бумаги обычно имел сероватый или коричневатый оттенок. Со временем характерно выцветание печати. Текст печатался на двух сторонах. Расположение текста в 4-х колонках было установлено ещё Постановлением ЦК ВКП (б) «Об улучшении качества и увеличении объема республиканских, краевых и областных газет» от 20 июня 1945 г. Печать была в основном черно-белая, в том числе для иллюстраций, представляющих собой в основном фотографии и лаконичные графические элементы оформления. Шрифты единообразные с выделением заголовков и подзаголовков. Встречается наличие выделенных цитат и наиболее важных фрагментов текста. Внизу текста в последней колонке писались инициал и фамилия автора. Подписи к фотографиям располагались преимущественно сверху изображения и отделялись от основного текста полосой.

Одним из авторов, внесших значительный вклад в популяризацию археологического краеведения является Николай Николаевич Кузюлёв (1937 – 2008 гг.). Известный краевед, член союза журналистов СССР, заслуженный работник культуры РСФСР, почетный профессор БелГУ родился с. Купино Шебекинского района Белгородской области. На протяжении долгих лет он увлекался краеведением, стремился распространить информацию об истории родного края в статьях и очерках, собирал и записывал фольклорные песни,

---

<sup>1</sup> Ермакова М.П. Советская пресса в 1960–1980-е гг. Как составная часть культурно-идеологической политики партии (на материалах Тамбовской области) / Вестник ТГУ. 2013. №5 (121). // Электронный ресурс. Режим доступа: <https://cyberleninka.ru/article/n/sovetskaya-pressa-v-1960-1980-e-gg-kak-sostavnaya-chast-kulturno-ideologicheskoy-politiki-partii-na-materialah-tambovskoy-oblasti> Дата обращения: 01.09.2018.

обряды, традиции, занимался поиском информации по истории Шебекинского района в архивах и библиотеках<sup>1</sup>.

Статьи об археологических раскопках авторства Н. Кузюлева, как правило, носят обширный характер. Например, текст статьи в газете Шебекино и Шебекинского района «Красное знамя» «От кочевий к городам<sup>2</sup>» занимает три колонки из четырёх, снабжён фотографией раскопок на территории Дмитриевского могильника (См.: Приложение 3). Из надписи «Продолжение следует» можно понять, что статьи автора представляли собой цикл из нескольких частей, что тоже является характерной особенностью публикации подобных материалов. Цикл статей Н. Кузюлева состоит из четырёх частей. Циклический характер статей встречается неоднократно, что обусловлено не только объёмом материала, но и потребностью издания привлечь читателя.

Статья начинается с вопросов, к читателю «Земляные валы, остатки городищ, крепостей, селищ, могильники – памятники далёкой, но милой старины. Кого не волнуют они? Кому не интересно знать, что было тысячу, две тысячи лет тому назад на той земле, где ты живёшь<sup>3</sup>». После проблемного вопроса публицист излагает научную проблему: «Вот уже 70 лет русских и зарубежных археологов привлекает своеобразная и высокая культура, созданная кочевыми и полукочевыми народами, обитавшими в VIII –IX веках на необозримых степных и лесостепных просторах по Дону и Приазовью. Эти народы населяли и наш край – правобережье реки Корочи». Автор статьи упоминает о существовавшей проблеме определения этнической принадлежности кочевых племён, населявших данную территорию, решению которой способствовали результаты раскопок 1954 – 1970 гг. экспедиции института археологии Академии наук СССР под руководством доктора исторических наук Плетневой Светланы Александровны. Тщательное изучение археологи-

---

<sup>1</sup> Кузюлев Николай Николаевич / Шебекино – 300 лет. Культурно-образовательный проект // Электронный ресурс. Режим доступа: [http://shebekino-300.ucoz.ru/index/kuzjulev\\_nikolaj\\_nikolaevich/0-28](http://shebekino-300.ucoz.ru/index/kuzjulev_nikolaj_nikolaevich/0-28) Дата обращения: [http://shebekino-300.ucoz.ru/index/kuzjulev\\_nikolaj\\_nikolaevich/0-28](http://shebekino-300.ucoz.ru/index/kuzjulev_nikolaj_nikolaevich/0-28)

<sup>2</sup> Кузюлёв Н. От кочевий к городам // «Красное знамя». – 1970. – 19 августа. – С. 4.

<sup>3</sup> Там же.



ческих материалов позволило исследователям сделать вывод, что народы, обитавшие в Подонье в XVIII-IX вв., представляют собой конгломерат различных взаимовлияющих друг на друга племенных групп, состоявших в основном из ираноязычных аланов и тюркоязычных болгар. В это время указанные народы входили в состав Хазарского каганата и переживали бурный период становления феодализма и перехода от кочевого образа жизни к оседлому. Раскопки Дмитриевского селища и могильника позволили «приоткрыть завесу» над очень важным периодом: разложение первобытнообщинных отношений и становления феодализма, то есть на стадии перехода «от кочевий к городам<sup>1</sup>». Автором описываются природно-климатические особенности местности. Кроме того приводится информация из книги С.А. Плетневой, что позволяет читателю ознакомиться с фрагментом научного труда, посвящённого проблеме. В труде упоминается о скифских укреплениях VII в. до н.э. на данной территории, которые были использованы кочевниками при строительстве своих укреплений спустя тысячу лет. В статье подробно описаны оборонительные укрепления кочевников.

Продолжение статьи «От кочевий к городам» было опубликовано в следующем выпуске<sup>2</sup>. Во второй статье цикла отсутствует вводная часть, она начинается со слов «Именно второй отсек», то есть, речь идёт об особенностях укреплений кочевников на Дмитриевском селище. Пояснений не приводится, лишь позднее мы можем получить информацию о том, что речь идёт о конкретном памятнике. Тот факт, что статьи цикла представляют собой сплошной текст, разделённый на части связан с распространённостью подписки читателей на районные периодические издания, служившие важным средством информирования населения.

Далее автор рассказывает о жилой части археологического комплекса: характере жилых построек, их типах и т.п. Также автор сообщает, что в пяти-

---

<sup>1</sup> Кузюлёв Н. От кочевий к городам // «Красное знамя». – 1970. – 19 августа. – С. 4.

<sup>2</sup> Кузюлёв Н. От кочевий к городам // «Красное знамя». – 1970. – 21 августа. – С.4.

стах метрах от городища находилось селище, не связанное с ним конструктивно, но составляющее с ним один комплекс. Селище располагалось в ложине на берегах ручейка, впадающего в руку Короча. Характеризуются жилые постройки селища: юрты, составляющие в поперечнике около 3,5 метров с большим очагом; полуземлянки квадратной или прямоугольной формы, с каркасными или войлочными стенами, которые засыпались землёй с последующей постройкой двускатной крыши; наземные жилища, сооружавшиеся из камыша, глины и дерева. Автор сообщает, что Дмитриевское городище относилось к типу постоянных поселений лесостепной зоны. Большое внимание уделено изложению информации о погребальных обычаях и культовых обрядах населения Дмитриевского археологического комплекса.

Ещё одной большой публикацией Н. Кузюлёва на страницах газеты «Красное знамя» является статья под названием «О чём поведал старый могильник<sup>1</sup>». Автор делает отсылку на свою статью «От кочевий к городам», в которой рассказывалось, как ученые в течение 16 лет по крупицам восстанавливали культуру и быт алано-болгарских племен, проживающих в наших краях в VIII—IX веках. Таким образом автор связал свои статьи в один обширный цикл. Он сообщает о том, что на Дмитриевской стоянке раскопаны городище, селище, могильник. Найдены сотни предметов, характеризующих быт, культуру, жизнь этого народа, начавшего тогда приобщаться к оседлому образу жизни, строительству городов, земледелию, ремеслу, а также становлению феодальных отношений. Кроме того, в статье Н. Кузюлёва говорится о развитии археологической экспедиции. В нынешнем году (1972. – Прим. авт.) она значительно пополнилась. В ее составе ученые из Кишинева, возглавляемые кандидатом исторических наук Юрием Феоктистовичем Чеботаренко. Приехала и главный реставратор института археологии Академии Наук СССР Ирина Николаевна Мартынова. Аллу Петровну Покровскую - научного сотрудника Ленинградского Эрмитажа дорога к раскопкам привела не

---

<sup>1</sup> Кузюлёв Н. О чем поведал могильник // «Красное знамя». – 1972. – 20 мая. – С. 3.

только потому, что она ученица Светланы Александровны и по теме алано-болгарских племен пишет диссертацию, но еще и потому, что с 1966 года предметы, найденные в городище, селище и могильниках, экспонируются в Ленинградском Эрмитаже. А до того времени все предметы, тщательно исследованные учеными, оставались в Белгородском краеведческом музее. Ну и, конечно, ни одна экспедиция не обойдется без завхоза. Им является наш земляк из с. Архангельского Иван Дмитриевич Кушнарев. Он и шофер, и электрик, словом, мастер на все руки. На месте веления раскопок часто бывают и школьники Дмитриевской школы. Они бессменные помощники ученых.

К моменту написания очерка «От кочевий к городам» (1970. – Прим. авт.) было вскрыто только 55 катакомб и захоронений. А сейчас вскрыто 160 катакомб. Светлана Александровна пояснила, что обнажена половина могил древнего кладбища. Уже выявлены юго-западный и западный края могильника, вырисовывается восточный край. Продолжается еще северо-восточный район. Как предполагают ученые, там еще не менее 150-160 катакомб. В среднем в каждой катакомбе захоронено по три человека. Таким образом, заключает С.А. Плетнева, на кладбище захоронено около тысячи человек. Учитывая, что стоянка существовала более ста лет, можно заключить, что в городище и селище жило одновременно где-то 250—270 человек. В дромосе катакомбы № 152 обозначился скелет собаки. Как пояснила Светлана Александровна, это один из признаков наличия у племен культа тотемизма, веры в животных, собак, волков, лошадей, коров. Нередко их умертвляли, оставляя у входа в могилу. Правда, собака обнаружена впервые. Тут же, в дромосе, огромные сосуды. Предполагается, что это захоронен знатный человек племени. Здесь же огромные сосуды-пифосы, вмещающие два-три ведра. В них жители привозили князю вино и пряности. Известно, что виноград в наших краях не рос. Приготовляли они и кумыс. В 1966 году ученые раскопали гончарную мастерскую. В ней для всего племени изготовлялась кухонная посу-

да, сосуды для зерна. Кроме этого, в каждом жилище была глина, и каждая хозяйка могла изготавливать посуду сама. А черные, желтые - такие изготавливали только в мастерских. Или привозились из Крыма и Византии. Найдены византийские монеты, свидетельствующие о том, что аланы в наших краях вели торговлю с Византией, Северным Кавказом. Об этом свидетельствует и такая находка, как бусы. На наших полях племена сеяли и пшеницу - в найденных амфорах видны отчетливые следы зерен пшеницы, а на меловых отложениях обнаружена хозяйственная яма для хранения зерна. Обнаружены и серпы, которыми они жали хлеба. Занимались они ловлей рыбы, охотой. Иногда совершали небольшие походы. Привозили пленных рабов. У некоторых семейств были домашние рабы. Стоянки аланских племен подчинялись хазарскому каганату. Ему они платили дань. В городище Дмитриевском жил князь, власть которого в племени была неограниченной. Никто не совершал набегов на мирное жилище пришельцев. Мирно текла жизнь. Рождались и умирали люди. Были они не только прекрасными гончарами, но и отличными кузнецами. Из болот умели извлекать руду, выплавлять железо и ковать мечи, сабли, серпы, воинские доспехи. Кроме того, автор статьи рассказывает об обнаружении могилы XVII века<sup>1</sup>. Автор подводит читателя к выводу о богатом культурно-историческом прошлом края.

Статьи 1970-х гг., посвященные краеведческой тематике преимущественно носили обширный характер. Так, статья С. Поясова под названием «Чтоб черты не опустошать<sup>2</sup>» опубликована на двух страницах выпуска газеты «Красное знамя» 1973 года. В ней прослеживается мысль о важном значении, которое играли дружественные отношения русского и украинского народов в нашем регионе, их тесной связи в процессе заселения данного региона в XVII веке. Рассказывается об оборонном значении системы укреплений и роли русского и украинского народов в защите региона. На основе ар-

---

<sup>1</sup> Кузюлёв Н. О чем поведал могильник // «Красное знамя». – 1972. – 20 мая. – С. 3.

<sup>2</sup> Поясов С. Чтоб черты не опустошать // «Красное знамя». – 1973. – 9 января. – С. 3-4.

живных материалов подробное изложение получает вопрос заселения территории в XVII в. Хорошо освещена правительственная инициатива. Государство стремилось поддерживать переселенцев «чтоб черты не опустошать», предоставляя им различные льготы на промыслы и торговлю<sup>1</sup>. В духе времени в завершение статьи особое внимание уделяется «общности классовых интересов» русских и украинских поселенцев, которые в условиях «роста феодално-крепостнических отношений» бежали сюда «в погоне за призрачной свободой». Статья направлена на формирование у читателей интереса к истории заселения края, при этом, особенно подчеркивается родство и близость народов, проживающих на территории Слобожанщины.

Характер подачи материала в статьях 1970-х гг. несёт на себе отличительные особенности в выборе лексики и подаче материала. Так, например, в статье «Стоят на Руси обелиски<sup>2</sup>», рассказывающей об отчетно-выборной конференции районного отделения Всероссийского общества охраны памятников истории и культуры встречаются такие характерные обороты советского времени как «пропаганда среди трудящихся», «пропагандистская деятельность», «по подготовке к 60-летию Великой Октябрьской социалистической революции», «состоят коллективными членами общества» и др. Статья написана с присущим советской периодической печати пафосом, серьёзностью, включением обязательного обращения к имени В.И. Ленина, Октябрьской социалистической революции, коллективизму, упоминанием коллективов трудящихся колхозов, совхозов, предприятий и т.д. В статье отмечено, что в докладе председателя президиума Совета Н.Я. Мальцев подчеркнул, что первичные организации, активисты совета ведут большую работу по «пропаганде» Закона «Об охране и использовании памятников истории и культуры». Данный закон, а речь в данном случае идёт о законе 1976 г. особо подчеркивал роль общественных организаций и граждан в осуществлении

---

<sup>1</sup> Поясов С. Чтоб черты не опустошать // «Красное знамя». – 1973. – 9 января. – С. 3-4.

<sup>2</sup> Александров К. Стоят на Руси обелиски // Красное знамя. – 1977. - 4 февраля. – С. 2.

мероприятий в деле охраны и использования памятников истории и культуры<sup>1</sup>. Этому моменту была посвящена целая статья, несмотря на общий небольшой объём Закона, который состоял всего из 33 статей<sup>2</sup>. Об успешной реализации данного закона на местном уровне свидетельствуют данные, приведённые в докладе председателя Совета: за отчётный период в городе и районе создано 66 первичных организаций, которые объединяют свыше 20 тысяч человек, 29 предприятий, колхозов, совхозов и т.д. В статье внимание уделено преимущественно деятельности первичных организаций Совета по сохранению памятников Великой Отечественной войны, однако, поднят такой важный вопрос для нашего исследования об отсутствии в городе Шебекино краеведческого музея. В статье об этом говорится как в докладе председателя президиума Совета Н.Я. Мальцева, так и от имени председателя первичной организации, школы-интерната Черняевой, которая сообщила о деятельности краеведческого музея, созданного на базе школы. Таким образом, со страниц газеты «Красное знамя» недвусмысленно транслировалась идея о создании районного краеведческого центра. Впоследствии Н.Я. Мальцев – ветеран Великой Отечественной войны, председатель районного отделения Всероссийского общества охраны памятников истории и культуры, заслуженный работник культуры стал инициатором открытия музея. Решение об его открытии было принято Шебекинским советом народных депутатов 14 сентября 1984 года<sup>3</sup>. Шебекинский музей был открыт спустя два года (6 ноября 1986 г.). Первоначально он создавался на базе коллекции картин, подаренных музеем И.Я. и Р.М. Выродовыми. Фонды музея пополнялись местными жителями, приносившими предметы, имеющие историко-культурную

---

<sup>1</sup> Шестова С.М. Историко-культурологический анализ нормативного регулирования охраны и использования памятников истории и культуры в России // Дис. ... канд. культ. наук. – С. 89.

<sup>2</sup> Шестова С.М. Российское законодательство об охране и использовании памятников истории и культуры / Культура: управление, экономика, право. - 2009, № 2. // Электронный ресурс. Режим доступа: [http://www.ifapcom.ru/files/Monitoring/shestova\\_ros\\_zakon\\_sohr\\_pamatn.pdf](http://www.ifapcom.ru/files/Monitoring/shestova_ros_zakon_sohr_pamatn.pdf) Дата обращения: 02.05.2018.

<sup>3</sup> История Шебекинского музея / Сайт Шебекинского историко – художественного музея // Электронный ресурс. Режим доступа: [http://museum.shebekino.ru/istoriya\\_myzeya.html](http://museum.shebekino.ru/istoriya_myzeya.html) Дата обращения: 02.05.2018

ценность. 4 ноября 1987 года музей был преобразован в краеведческий и являлся филиалом Белгородского краеведческого музея. В числе сотрудников музея были профессиональные историки: О.А. Крыжановский, Э.Н. Поздняков, С.А. Кривич. Они внесли большой вклад в развитие музея: были открыты выставки и оформлены экспозиции, рассказывающие об истории края с древнейших времён. Э.Н. Поздняковым также был разработан научный проект новой экспозиции музея, переехавшего 22 февраля 1996 года в новое здание. Именно тогда музей получил статус историко-художественного. В 1995 году учреждение культуры возглавил А.Я. Махлин. Сотрудники музея активно участвовали в археологических изысканиях, вели активную деятельность по изучению истории края, привлекали внимание общественности к историческому и археологическому наследию региона. Таким образом, популяризация необходимости создания районного краеведческого центра в городе Шебекино впоследствии получила развитие в государственной и общественной инициативе по созданию Шебекинского историко-художественного музея, ставшего важным центром культуры. Сотрудники музея впоследствии внесли большой вклад в популяризацию археологического краеведения региона, публикуясь в районной печати.

О необходимости активизации краеведческой работы говорится в статье «Славное прошлое воскрешая<sup>1</sup>» Н. Николаева. Автор отмечает важную роль общества охраны и пропаганды памятников истории и культуры в патриотическом воспитании трудящихся. В небольшой статье рассказывается об успехах деятельности по поиску могил павших советских воинах и отмечается необходимость активизации работы в данном направлении. Кроме того, в статье говорится о помощи, оказываемой колхозом «Россия» в проведении археологических раскопок поселений аланов, которые ведутся в районе уже 17 лет<sup>2</sup>.

---

<sup>1</sup> Николаев Н. Славное прошлое воскрешая // «Красное знамя». – 1972 г. – 8 июля. – С. 3.

<sup>2</sup> Там же.

Таким образом, развитие археологического краеведения имеет большое значение в сохранении историко-культурного наследия, так как включает в себя не только научный аспект изучения локально-исторических событий на основе анализа интерпретации памятников истории и культуры, но и является сферой практической деятельности, предполагающей распространение в доступной форме знаний об историко-культурном наследии края среди широкого населения, привлечение внимания населения к проблемам сохранения памятников археологии. Зарождение в Белгородской области краеведческих кружков связано с формированием активной роли местных исследовательских сил при прямом участии и стимулирующем воздействии столичных археологов. В период становления местных археологических кружков в Шебекинском районе научные полевые археологические работы в регионе стали приобретать регулярный характер.

Популяризация археологического краеведения выполняла особую роль в районной периодике. Благодаря ей жители узнавали об истории края, о ценности археологических памятников и предметов, о необходимости сдавать древние находки в музеи и т.д. Работа по популяризации археологического наследия на страницах газеты проводилась разнообразно, учитывая интересы различных возрастных групп и уровень образованности населения. Статьи об археологических раскопках и краеведении, как правило, носят обширный характер, например, материалы в газете Шебекино и Шебекинского района «Красное знамя» в 1970-1980-е гг. авторства Н. Кузюлева, К. Александрова, Н. Николаева, С. Поясова.

Характер подачи материала в статьях 1970 - 1980-х гг. несёт на себе отличительные особенности в выборе лексики и подаче материала. Встречаются такие характерные обороты советского времени как «пропаганда среди трудящихся», «пропагандистская деятельность», «по подготовке к 60-летию Великой Октябрьской социалистической революции», «состоят коллективными членами общества» и др. Статья написана с присущим советской пе-



риодической печати пафосом, серьёзностью, включением обязательного обращения к имени В.И. Ленина, Октябрьской социалистической революции, коллективизму, упоминанием коллективов трудящихся колхозов, совхозов, пред-приятий и т.д.

Как подчеркивается в материалах периодической печати, большую роль в этот период играло принятие Закона «Об охране и использовании памятников истории и культуры» 1976 г. В нём особо подчеркивалась роль общественных организаций и граждан в осуществлении мероприятий в деле охраны и использования памятников истории и культуры. Об успешной реализации данного закона на местном уровне свидетельствуют данные, приведённые в докладе председателя Совета: за отчётный период в городе и районе создано 66 первичных организаций, которые объединяют свыше 20 тысяч человек, 29 предприятий, колхозов, совхозов и т.д.

Большую роль периодическая печать сыграла в освещении общественной инициативы по открытию краеведческого музея, который в дальнейшем стал одним из главных культурных центров района.

## **1.2. Популяризация археологического краеведения в Шебекинском районе Белгородской области в 90-е гг. XX в. в районной газете «Красное знамя»**

Материалы периодической печати Шебекинского района в сфере археологического краеведения в 1990-е гг. встречаются достаточно часто, им уделяется большое место в выпусках, присутствуют серии статей, составляющих один цикл.

Авторство статей, публикуемых на страницах периодической печати было достаточно разнообразным: от известнейших краеведов Белгородской области до школьников, описывающих свои впечатления от участия в поле-

вых археологических исследованиях. Авторство статьи сказывалось на характере изложения материала, его полноте и обширности.

Статьи, посвященные популяризации археологического краеведения в Белгородской области исследуемого периода на страницах газеты «Красное знамя» можно разделить на несколько достаточно условных типов:

- статьи, освещающие археологическую историю края (заселению края в дописьменный период, археологических культурах, городах Древней Руси и т.д.);

- статьи о результатах археологических исследований (истории обнаружения памятников, проведения раскопок, результатах, полученных в процессе проведения археологического исследования и т.д.);

- статьи, посвященные проблемам сохранения историко-культурного наследия региона и деятельности организаций и отдельных лиц, занимающихся сохранением памятников истории и культуры.

К первому типу можно отнести цикл статей журналиста И. Чистякова. Особенности авторского стиля отражает статья под громким публицистическим названием «Да, скифы – мы<sup>1</sup>». В ней представлен широкий обобщающий обзор истории края, начинающийся информацией о первых поселениях людей эпохи позднего палеолита на берегах Северского Донца и его притоков. Эти поселения включали простейшие постройки на временных стоянках рыболовецких, охотничьих и скотоводческих племён, обитавших в междуречье Днепра и Дона. Как отмечает автор: «Собственно, первые городища появились только в скифское время», этому послужило изменение климата на большей части русской равнины, в первую очередь, таяние ледникового покрова, составлявшего 1-2 км. Когда началось таяние последовало масштабное переселение людей на земли, ставшие пригодными для проживания. В конце III тысячелетия до н.э. в край «пришли греки с острова Крит и прилегающих

---

<sup>1</sup> Чистяков И. Да, скифы – мы! (исторические очерки и исследования о нашем крае) // «Красное знамя». – 1996. – 11 декабря. – С. 4.

островов Средиземного моря», создавшие так называемую катакомбную культуру. По мнению исследователей Бельское городище на реке Ворскла обнаруживает сходство с построенным ими городом под названием Гелон. Следы их пребывания также обнаружены в нескольких сёлах Шебекинского района. Чуть позже здесь появились племена из Среднего и Нижнего Поволжья, а также из районов Северо-Восточного Прикаспия, Приаралья и глубинных пределов Средней Азии. По мнению автора впоследствии они образовали «разноплемённую Скифию». Обитали на русской равнине скифы в VII - IV вв. до н.э. Скифы праславянского происхождения жили также на Ворскле, по Сверскому Донцу, Осколу и другим рекам Белгородчины, называя себя сколотами, их центр находился в Ольвии. Донецкие славяне (чернолесские) соотносятся с катиарами и траспиями Геродота имели центр предположительно там же в Бельском городище. На территории Шебекинского района они проживали на территории сёл Большое Городище и Дмитриевка, где обнаружены памятники скифского периода. Скифский период формирования прарусской государственности был прерван сначала нашествием более диких сарматских племён во II веке до н.э., а потом гуннов в IV – V вв. и аваров в VI в. Вплоть до VIII в. «жизнь нашего края замолкает». В это время территорию нашего края заселили восточнославянские племена. Статья написана публицистическим языком и способна привлечь внимание читателя громким названием и броской подачей материала. Вместе с тем, в ней изложен широкий с точки зрения хронологии период времени, обозначены ключевые этапы развития территории.

В подобном стиле написаны статьи И. Чистякова «На южных рубежах Руси<sup>1</sup>» и «Кочевники на юге России<sup>2</sup>». Первая статья освещает историю заселения региона в XVIII – X вв. Вторая посвящена кочевым народам на современной территории Шебекинского района в X – XIII вв.

---

<sup>1</sup> Чистяков И. На южных рубежах Руси! (исторические очерки и исследования о нашем крае) // «Красное знамя». – 1996. – 14 сентября. – С. 4.

<sup>2</sup> Чистяков И. Кочевники на юге России // «Красное знамя». – 1996. – 14 августа. – С. 4.

В статье «На южных рубежах Руси<sup>1</sup>» автор отмечает, что в XVIII - X вв. граница расселения славянских племен, пришедших в междуречье Донца и Дона с берегов Днепра, проходила приблизительно там же, где гораздо позднее была построена Белгородская засечная черта. На территории современной Белгородской области славянскими форпостами в донецкой лесостепи являлись селища близ Грайворона, Белгорода, Корочи, Нового Оскола и других современных городов. Белгородское городище первоначально возникло, очевидно, как путевой стан на древнем сухопутном торговом пути («гостинце») из Киева в Булгар на Волге, связывавший днепровских, донецких, донских славян и волжских болгар. Путь этот известен с IX в., но появился он, конечно, гораздо раньше. Оно так и не стало городом в полном смысле слова: помешало вторжение хазар на берега Северского Донца. Наиболее сильные славянские племена селились и южнее Белгорода, в местах, поросших густым лесом, по берегам многочисленных притоков Северского Донца: Кореню, Нежеголи, Корочи и ид. Но настоящими хозяевами в нашем крае в XVIII - X вв. были не они, а степные кочевники: мадьяры (венгры), аланы (осетины) и анагуры (болгары).

Византийские источники сообщают, что область степи и лесостепи к северу от Черного моря, между Киевом и Воронежем, называлась Лебедия (Леведия) и принадлежала венграм, которые до этого кочевали в заволжских степях, но были вытеснены оттуда печенегами.

«Живут они в шатрах и перекочевывают с места на место, отыскивая травы и удобные пастбища», — писал о них бухарский историк Ибн-Русте. На берегах Северского Донца и его притоков они пасли свои многочисленные стада и совершали набеги на соседние славянские племена, захватывая пленных и обменивая их в Византии на греческую парчу, пестрые шерстяные ковры и другие греческие товары.

---

<sup>1</sup> Чистяков И. На южных рубежах Руси! (исторические очерки и исследования о нашем крае) // «Красное знамя». – 1996. – 14 сентября. – С. 4.

В середине XVIII в. воинственные арабские племена изгнали со своей исторической родины большое количество алан, которые нашли убежище в верховьях Северского Донца, Оскола и Дона, а в районе среднего течения Северского Донца появились болгары, ранее кочевавшие в Нижнем Подонье и Приазовье. Но вскоре эти кочевые и полукочевые народы были завоеваны хазарами и стали частью Хазарского каганата. По мнению известного историка Ключевского, хазары не были похожи на другие дикие азиатские орды, хозяйничавшие на юге России. Они быстро стали покидать кочевой образ жизни, образовали собственное могущественное государство — Хазарию. Их цари жили в богатой и многолюдной столице — городе Итиле — в кирпичном дворце, а подданные занимались земледелием, рыбной ловлей, виноградарством, торговлей и прочими мирными промыслами. В Хазарии было много каменных городов, украшенных греческим искусством», в том числе и в нашем крае: Архангельское и Дмитриевское городища. Хазарский город был и близ современного Белгорода, остатки которого найдены и описаны академиком Зуевым и другими учеными. «Вверх по Донцу два окружных рва с валами. Сверх оных валов внутри на самом крутояре имелась каменная четырехугольная крепость с четырьмя воротами, с башнями и рвом, до половины крепости окружавшим. Стена толщиной быта аршина в полтора, ныне скрыта до основания», — сообщает академик Зуев. Свой город хазары построили там, где до этого был славянский путевой стан (Белгородское городище). Вполне возможно, что это был легендарный Саркел, который некоторые историки безосновательно «перенесли» с Северского Донца на Нижний Дон. Из летописных источников мы знаем, что хазарский город-крепость Саркел был построен на реке Танаис (Дон). Но также известно и то, что представления древних географов и путешественников о верховьях рек часто не совпадали с нашими, и они Танаисом именовали не Дон, а Северский Донец. «Сия же ошибка, что Донец «Доном» называли, есть древняя», — сообщает В.Н. Та-

тищев. Подтверждением являются и известные слова Константина Багрянородного о том, что Танаис, в данном случае — Донец, течет от Саркела.

В 965 г. войска князя Святослава разгромили ослабевшую под ударами печенегов Хазарию. Правда, Саркел оказался крепким орешком: взять его удалось лишь после многодневной осады, когда защитники города обессилили от голода; жажды и болезней. Саркел был переименован в русскую Белую Вежу и заселен земледельцами, ремесленниками и воинами. Тогда же началось основное заселение и всего остального края, появились новые славянские городища по берегам Нежеголи, Кореня и других рек.

В статье «Кочевники на юге России<sup>1</sup>» И. Чистяков отмечает, что в X в. кочевавшие по степям между Волгой и Уралом печенеги заняли всю южную причерноморскую степь от Волги до Прута. Это были типичные кочевники. Они не занимались земледелием, жили в шатрах и кибитках, промышляли грабежом.

С середины XI в. в южнорусских степях властвовали половцы (кипчаки), пришедшие из степей Казахстана и Киргизии. Они, подобно другим кочевым народам, не обрабатывали земли, жили в кибитках, грабили Русь и Византию. Они оттеснили печенегов к Дунаю, заняли Северный Кавказ, часть Крыма и все земли на севере, вплоть до современного Харькова. Здесь была столица одного из могущественных половецких ханов — город Шарукань, который многие историки отождествляют с древнерусским городом Донцом. Он же летописный Осенев. Кроме него, в летописях упоминаются города Балин, Чешлюев, Сугров, существовавшие на Северском Донце. Кто знает, может быть, неизвестный древнерусский город близ Крапивного — один из них.

В 1109-1111 гг. русские дружины совершили ряд успешных походов на Донец и разбили половцев. Но наиболее сокрушительное поражение им

---

<sup>1</sup> Чистяков И. Кочевники на юге России // «Красное знамя». – 1996. – 14 августа. – С. 4.

нанес Владимир Мономах в 1111 г. Он взял Шарукань, а половцев отбросил за Дон и за Волгу. Иные из них откочевали на Северный Кавказ.

«Россияне, —сообщает Н. М. Карамзин об одном из этих походов, — выступили 26 февраля и в ось-мой день стояли уже на Гольтве, ожидая задних отрядов. На берегах Ворсклы они торжественно целовали крест, готовясь умереть великодушно, оставили многие реки за собою и 19 марта увидели Дон (Донец — прим. автора). Там воины облеклись в брони и стройными рядами двинулись к югу... Россияне пощадили неприятельский город Осенев (ибо жители встретили их с дарами: с вином, медом и рыбою), другой, именован Сугров, был обращен в пепел. Сии города на берегу Дона (Донца) существовали до самого нашествия татар и были, как вероятно, основаны козарами (хазарами)...».

«В рассказе о взятии этих городов, — пишет известная исследовательница традиций, обычаев и культуры кочевых народов С. А. Плетнева, — весьма существенным и интересным является то обстоятельство, что в 1111 г. жители Шаруканя вышли встречать русских воинов с хоругвями, рыбой и вином, так как сдались им без боя и приветствовали как друзей и единоверцев, а в 1116 г. летописец отмечал, что из этих городков или во всяком случае «с Дона» (Северского Донца) один из княжичей — сын Владимира «приведе себе жену, красну вельми, яьскаго князя дщерь». Очевидно, в этих «городках» жили вместе с половцами остатки разоренного и почти полностью уничтоженного еще печенегами аланского (яьского) населения Хазарского каганата».

Во второй половине XII в. на берегах Северского Донца хозяйничала династия хана Шарукана, внук которого — Кончак — сумел объединить в мощный союз отдельные орды и племена половцев. Неудачный поход новгород-северского князя Игоря в апреле-мае 1185 года был предпринят против Кончака. Путь Игоря пролегал по нашему краю, хотя точный маршрут его до сир пор неизвестен, несмотря на существование многочисленных версий.

В 1237-1240 гг. многочисленные орды Батыя, разбив половцев, огненным смерчем пронесли и по Руси, оставляя после себя в цветущих городах дым пожаров, развалины домов и церквей, трупы защитников. Не избежали этой участи и русские поселения в нашем крае. Впрочем, от нашествия Батыя на Руси уцелели только полоцко-минские и новгород-псковские земли.

К статьям, рассказывающим читателю об истории края относится и публикация старшего научного сотрудника Шебекинского историко-художественного музея Г. Антоновой «С чего начинается Родина?»<sup>1</sup>. Автор приводит ряд экскурсионных маршрутов по территории Белгородской области. В статье отмечается значение строительства Белгородской засечной черты в середине XVII века. Большое внимание уделено описанию исторических памятников, расположенных на территории области, в том числе городу крепости Хотмыжск, располагавшейся на территории современного Борисовского района. Подача материала нацелена на создание привлекательного имиджа поселения историко-культурных объектов Белгородской области.

Ко второму типу можно отнести статьи старшего научного сотрудника (на момент публикации статьи) Шебекинского историко-художественного музея Э.Н. Позднякова под названием «Неизвестный древнерусский город»<sup>2</sup>. Эдуард Николаевич Поздняков – профессиональный историк, родился в 1968 г. в селе Малая Михайловка Шебекинского района, с 1974 года живёт в городе Шебекино. Окончил исторический факультет Воронежского государственного университета. С 1989 года работает в Шебекинском историко-художественном музее старшим научным сотрудником, заведующим отделом фондов, а с 2001 года – директором<sup>3</sup>. Занимается изучением истории края на протяжении многих лет. Является автором многих научных и научно-популярных статей по краеведческой тематике.

---

<sup>1</sup> Антонова Г. С чего начинается Родина? // «Красное знамя». – 1996. – 13 ноября. – С. 3.

<sup>2</sup> Поздняков Э.Н. Неизвестный древнерусский город // «Красное знамя». – 1996. – 14 августа. – С. 3.

<sup>3</sup> Поздняков Э.Н. / Сайт МБУК ЦБС Шебекино // Электронный ресурс. Режим доступа: [http://shebekino-300.ucoz.ru/index/pozdnjakov\\_ehduard\\_nikolaevich/0-7](http://shebekino-300.ucoz.ru/index/pozdnjakov_ehduard_nikolaevich/0-7) Дата обращения: 02. 05.2018.



В статье «Неизвестный древнерусский город<sup>1</sup>» изложена история исследования городища Крапивное. Этот город существовал с XI века до 1240 г. Он располагался на высоком меловом мысу над рекой Корень между селами Крапивное и Чураево. Город относился к Курскому уделу Черниговского княжества и был самым крайним на юго-востоке Руси. Систематическое изучение памятника началось в 1995 году, когда Объединённой Харьковско-Белгородской Славяно-Русской археологической экспедицией под руководством к.и.н., доц. Харьковского государственного института культуры А.Г. Дьяченко были проведены предварительные раскопки недалеко от современного села Крапивное Шебекинского района. В статье мы находим и подробное описание результатов, полученных в процессе работ: «были обнаружены мощнейшие оборонительные укрепления с подъёмным мостом через ров. В Детинце находилась резиденция главы города. Рядом на плоском меловом холме находился окольный город, имевший укрепления и бывший торгово-ремесленным посадом. Окольный город был защищён рвом и валом<sup>2</sup>». Столь обстоятельные укрепления не только подтверждали непосредственно наличие здесь города, но также свидетельствовали о важной роли города в защите от кочевников. Подробное изложение в статье находит и вопрос освещения истории города в письменных источниках. Э. Поздняков отмечает, что в древнерусских летописях упоминаний об этом городе нет, в тоже время, по мнению А.Г. Дьяченко упоминание об этом городе может находиться у арабского географа Идриси, где он мог называться по-арабски Бусара. Исследователь отметил также, что Бусара на пять столетий раньше выполняла те же функции, что и Белгород в XVII в., но была гораздо больше. В статье акцентируется внимание на торговом значении средневекового города. О развитой торговле археологам известно благодаря находкам редких привозных вещей, а также благодаря изучению стеклянных браслетов и шиферных пряслиц.

---

<sup>1</sup> Поздняков Э.Н. Неизвестный древнерусский город // «Красное знамя». – 1996. – 14 августа. – С. 3.

<sup>2</sup> Там же.

Известно, что город имел тесные торговые связи. В городе были предметы, изготовленные в Киеве, Овруче, Чернигове, на Кавказе, в Византийской империи и на Ближнем Востоке. Описаны ремесла, которыми владело городское население. Большое количество железных изделий свидетельствует о высоком уровне развития кузнечного дела. Кроме того, были обнаружены предметы из бронзы и литейные формы для изготовления женских украшений. Найдены археологические свидетельства высокого развития гончарного, ювелирного, косторезного, столярного ремесла. В культурном слое городища Крапивное также был обнаружен уникальный предмет – железное «писало», предназначенное для «выцарапывания письмён» на деревянных дощечках. находка свидетельствует о грамотности населения, что является характерной чертой средневековых древнерусских городов. На момент написания статьи в Шебекинском историко-художественном музее находилось более тысячи археологических находок, полученных в результате раскопок под руководством А.Г. Дьяченко. Автор статьи отмечает уникальное значение памятника не только для Шебекинского района, но и для всего Центрально-Черноземного региона. Городище Крапивное является важнейшим памятником на юго-востоке всей Европейской части России. Статья по структуре подобна научному изложению, но в тоже время написана увлекательным и доступным стилем, способным заинтересовать читателя. Подобная форма изложения является одним из наиболее удачных примеров адаптации научного текста для широкого круга читателей.

К третьему типу, статей, содержащих информацию о необходимости сохранения историко-культурного наследия региона можно отнести статью Э. Позднякова и С. Ефимова «Культурное наследие<sup>1</sup>». Целью статьи авторы обозначили знакомство жителей области с памятниками, находящимися на территории района и законодательством об охране и использовании памятников истории и культуры.

---

<sup>1</sup> Поздняков Э., Ефимов С. Культурное наследие // «Красное знамя». – 1996. – 24 июля. – С. 3.

Во вводной части статьи прямо говорится о необходимости сохранения исторических памятников. Авторы отмечают, что «на деле происходит обратное: многие памятники находятся в аварийном положении, продолжается их разрушение, повсеместно происходит нарушение законов об их использовании<sup>1</sup>». Среди причин, приводящих к такому положению, авторы выделяют<sup>2</sup>:

- отсутствие знаний у населения (знаний об истории и культурных традиций своего края; незнание памятников истории и культуры, находящихся на территории региона; незнание существующего и действующего Закона «Об охране и использовании памятников истории и культуры» и других правовых актов);

- несоблюдение государственными органами, призванными следить за соблюдением законности в данной сфере, законодательство, неисполнение своих функций, преступные бездействие и халатность;

- отсутствие реализации мер юридической ответственности частных лиц и организаций, нарушающих нормы законодательства об охране и использовании памятников истории и культуры, в чье владение они попали в связи с утратой контроля со стороны государства.

Отмечается острое положение в этом вопросе в Белгородской области на момент написания статьи и необходимых мерах по учёту памятников истории и культуры, предпринимаемых администрацией Белгородской области и управлением культуры.

В статье приведена классификация памятников в соответствии с законодательством:

- памятники истории;
- памятники археологии;
- памятники градостроительства и архитектуры;

---

<sup>1</sup> Поздняков Э., Ефимов С. Культурное наследие // «Красное знамя». – 1996. – 24 июля. – С. 3.

<sup>2</sup> Там же.

- памятники монументального искусства.

К памятникам могут быть отнесены и другие объекты, представляющие историческую, научную, художественную или иную культурную ценность.

На момент написания статьи на территории Шебекинского района находилось 149 памятников истории и культуры, из которых памятников археологии – 50.

Памятникам археологии в статье уделено особое значение. Отмечается их большая историко-культурная ценность для региона. Приведена типология памятников: стоянки, селища, городища, остатки оборонительных линий, погребальные сооружения, культовые объекты. Археологические памятники Шебекинского района представляют собой практически все археологические культуры десостепной и степной зон междуречья Днепра и Дона. Авторы статьи приводят понятие археологическая культура – это «группа памятников, расположенных на определённой территории и обладающих сходством, отнесённая к определённому времени<sup>1</sup>».

В статье названы основные археологические культуры, представленные на территории Шебекинского района. с указанием памятников:

- Катакомбная культура (кон. 3 – нач. 2 тыс. до н.э.), относящаяся к эпохе средней бронзы. Селища эпохи бронзы выявлены в сёлах Крапивное, Доброе, Нежеголь, Неклюдово, Пенцево, Протопоповка, Ржевка, Чураево, Безлюдовка.

- Срубная культура (с сер. 2 тыс. до н.э.) сменяет катакомбную. Племена срубной культуры пришли на Дон и Северский Донец с территории Нижнего Поволжья. Племена катакомбной и срубной культуры некоторое время соседствовали, поэтому многие памятники эпохи бронзы являются многослойными. Селища эпохи Бронзы на территории Шебекинского района находятся в селе Большое Городище. Эти племена занимались земледелием и скотоводством. Орудия труда изготавливались из бронзы. Поселения представ-

---

<sup>1</sup> Поздняков Э., Ефимов С. Культурное наследие // «Красное знамя». – 1996. – 24 июля. – С. 3.

ляли собой большие посёлки. Каждый из них принадлежал большому патриархальному роду, который управлялся старейшиной.

Начиная с VI в. до н.э. территория края начинает заселяться скифами – ираноязычным народом, создавшим развитое государственное образование в Северном Причерноморье. Усилиями археологов скифские городища обнаружены на территориях сёл Большое Городище и Дмитриевка.

В VIII – IX вв. на территории района располагались поселения кочевых и полукочевых народов, входивших в Хазарский каганат - алан и болгар. В районе расположены Архангельское и Дмитриевское городища. Рядом с ними находятся крупные селища и могильники. Эти народы занимались скотоводством, рыбной ловлей, совершали набеги на соседние племена. В X в. произошла эвакуация алано-болгарского населения верховий Северского Донца на север в связи с появлением в степях печенегов.

В статье также указывается на наличие в Шебекинском районе селищ праславянской культуры, относящейся ко второй-третьей четверти I тыс. до н.э. Данные селища располагаются на территории г. Шебекино, сёл Дмитриевка, Доброе, Кошлаково, Крапивное, Нежеголь, Нелюдово, Никольское, Пенцево, Ржевка, Второе-Цепляево, Чураево, Безлюдово, Ивановка.

Кроме того, дана справка по Крапивенскому городищу и его исследованию археологической экспедицией под руководством А.Г. Дьяченко.

К памятникам археологии также относятся остатки оборонительных сооружений XVII в. Белгородской оборонительной черты – валы, рвы, места сторожевых башен, в том числе остатки оборонительных сооружений города Нежегольска возле реки Нежеголь.

Как отмечают Э. Поздняков и С. Ефимов, сохранение памятников археологии очень сложный процесс, так как на момент написания статьи более 70 процентов памятников находилось в аварийном состоянии, что связано с их распашкой и интенсивным разрушением, а иногда и уничтожением в процессе полевых и строительных работ.

В статье сообщается с принятыми правительственными органами мерами для улучшения состояния в области сохранения памятников археологии. Важнейшим шагом было принятие администрацией Белгородской области в 1992 году постановления № 145 «О специально уполномоченном государственном органе охраны памятников по Белгородской области». Постановлением предусмотрена обязательная экспертиза всех проектных разработок в землеустройстве, сельском хозяйстве, капитальном, дорожном и мелиоративном, в других природообразующих отраслях. Предпринимаются меры по недопущению перехода памятников истории и культуры в частное владение.

Также, к числу важных мер относится работа по обнаружению, изучению, паспортизации и постановке на государственный учёт памятников. В 1995 году было выявлено 34 памятника, из которых памятников археологии – 25, то есть, подавляющее большинство.

Авторы статьи не только отмечают отсутствие знаний у населения как одну из причин, осложняющих сохранение памятников истории и культуры, в том числе памятников археологии, но и во многом способствуют трансляции знаний о памятниках, а также о законодательстве и правительственных инициативах в сфере их охраны. Пример данной статьи иллюстрирует возможности районной периодической печати в сфере популяризации археологического краеведения, когда население получает большой информативный блок в доступной форме.

В статье Г. Антоновой «Соприкасаясь с историей<sup>1</sup>» отмечается, что распространение исторических знаний, формирование научного мировоззрения, содействие эстетическому воспитанию, сохранение исторического и культурного наследия края является одной из важнейших миссий Шебекинского историко-художественного музея. В статье подробно описаны экспозиционные залы музея, формы работы с посетителями. В части описания экспо-

---

<sup>1</sup> Антонова Г. Соприкасаясь с историей // «Красное знамя». – 1996. – 2 марта. – С. 4.

зиции внимание уделено характеристике экспозиции второго зала, созданной на основе археологических материалов. Она отражает историю появления древнего человека в крае, создает представление о материальной и духовной культуре людей каменного и бронзового века, рассказывает о жизни аланских племен на основе материалов раскопок Дмитриевского городища. Здесь же можно получить представление о славянской культуре в крае. В 1996 году археологическая экспедиция обнаружила множество изделий из железа и бронзы на месте бывшего поселения у села Крапивное, которые и представлены в данной экспозиции.

К вопросам развития интереса к археологическому краеведению и сохранения историко-культурного наследия края на страницах газеты «Красное знамя» обращается и В. Соловьёва в статье «В стране седой старины<sup>1</sup>». Особенностью данной статьи является то, что она рассказывает о деятельности краеведа Александра Васильевича Беспоясова. Автор особо отмечает, что начало увлечению А.В. Беспоясова историей края положило начало знакомство с материалами газеты, а именно статьёй неоднократно упоминаемого в нашем исследовании Н. Кузюлёва. В районной газете были опубликованы его материалы, посвященные 800-летию похода князя Игоря. Именно эти материалы привлекли человека, значительную часть жизни проработавшего конструктором на Севере России, а по приезду в Шебекино, работавшего на машиностроительном и химическом заводах, по выходу на пенсию увлечься изучением археологического наследия края. Автору статьи А.В. Беспоясов с сожалением признался, что во время проживания возле Северной Двины он знал о существовании Новгородского городища в том регионе, но, в ту пору не увлекался археологией. На момент публикации статьи (1996 г.) А.В. Беспоясов увлекался археологией уже более десяти лет. Первые изыскания начались с Нежегольска. Тогда А.В. Беспоясов для того, чтобы составить историческое представление поехал в Москву и нашёл в Ленинской библиотеке

---

<sup>1</sup> Соловьёва С. В стране седой старины // «Красное знамя». - 1996. - 24 июля. - С. 4.

книгу о вооружении XIV – XV вв. Не раз побывал на том месте, где стояли когда-то крепость, городок, прочитал что можно было. А.В. Беспоясов имеет художественный талант в разных областях искусства. Он посвятил картины обороне Нежегольска от татар. Кроме того, занимаясь исторической реконструкцией вооружения, на тот момент он сделал два бердыша, впоследствии подарил их музею. Также он нарисовал Нежегольск на бересте.

Затем внимание краеведа привлёк Крапивненский лог. А.В. Беспоясов проводил археологические изыскания на месте бывшего поселения и передавал обнаруженные экспонаты в музей. Он знакомил сотрудников музея с результатами археологических раскопок на месте, самостоятельно делал зарисовки. Не раз бывал в Крапивненском городе вместе с художником Н.И. Патокиным, также рисовавшим на тематику военно-исторического прошлого края. Кроме того А.В. Беспоясов пять лет обдумывал написание поэмы о переплетении судеб древнерусского и половецкого населения. Два года ушло на создание поэтического труда. Главы поэмы снабжены авторскими рисунками. В данной статье был впервые представлен на суд читателя начальный фрагмент данной поэмы. Помимо собственно увлечения историческим прошлым края, А.В. Беспоясов привлекал к изучению археологического наследия крапивненских школьников, жителей села. По эскизам Беспоясова работники мехцеха химзавода сделали стелу, установили на месте городища. Кроме того, А.В. Беспоясов ходил он со школьниками к 300-летнему дубу у Крапивненского Лога и задумал заняться классификацией, изучением этих свидетелей старины в округе. Беспоясову также принадлежит статья в газете «Красное знамя» под названием «Задачи по истории<sup>1</sup>», где он излагает свою версию о походе князя Игоря и его пребыванию на данной территории. В целом, статья В. Соловьёвой призвана способствовать возрастанию интереса к археологическому краеведению. Она снабжена иллюстративным материалом: рисунками А.В. Беспоясова, его поэмой (См.: Приложение 4). Это делает её

---

<sup>1</sup> Беспоясов А.В. Задачи по истории // «Красное знамя». – 1994. – 24 ноября. – С. 4.



привлекательной для широкого круга читательской аудитории. Кроме того, сам сюжет, рассказывающий об энтузиасте-краеведе, самостоятельно занимающимся исследованием истории края, выражающем своё увлечение в различных творческих направлениях способствует развитию заинтересованности читателя.

Среди статей, посвященных развитию интереса к археологическому краеведению можно выделить статьи, направленные на освещение деятельности археологических кружков и объединений, работающих на базе образовательных и культурных учреждений. Среди них статья корреспондента газеты «Красное знамя» под названием «Соревнуются краеведы<sup>1</sup>». В ней рассказывается о проведении районной краеведческой олимпиады, в которой приняло участие 80 учащихся из 25 школ г. Шебекино и Шебекинского района. Местом проведения была выбрана школа № 6, так как в ней находился один из лучших школьных музеев Шебекинского района. Юные историки-краеведы отвечали на вопросы из области музееведения, подготовили туристические маршруты по памятникам и знаменательным местам родного края. В подготовке олимпиады большую роль сыграли сотрудники историко-художественного музея, особенно Линник Мария Федоровна, что свидетельствует о сохранении роли музея в качестве важного краеведческого центра в районе.

Кроме того, в заметке отмечено, что в 1995 году с 13 по 15 декабря в доме отдыха «Красиво» Борисовского района состоялся областной слёт актива школьных музеев<sup>2</sup>. Где представители разных школ Белгородской области поделились опытом работы в школьном музее: поиску экспонатов, топонимике и т.д. Эти мероприятия свидетельствуют об интенсивности работы по включению школьников в деятельность, направленную на изучение истории родного края.

---

<sup>1</sup> Соревнуются краеведы // «Красное знамя» - 1996. – 26 января. – С. 3.

<sup>2</sup> Там же.

Следует сделать вывод, что материалы периодической печати Шебекинского района в сфере археологического краеведения в 1990-е гг. встречаются достаточно часто, им уделяется большое место в выпусках, присутствуют серии статей, составляющих один цикл.

Статьи, посвященные популяризации археологического краеведения в Белгородской области исследуемого периода на страницах газеты «Красное знамя» можно разделить на несколько достаточно условных типов:

- статьи, освещающие археологическую историю края (заселению края в дописьменный период, археологических культурах, городах Древней Руси и т.д.) (статьи таких авторов как И. Чистяков, Г. Антонова, А. Беспоясов);

- статьи о результатах археологических исследований (истории обнаружения памятников, проведения раскопок, результатах, полученных в процессе проведения археологического исследования и т.д.) (статьи Позднякова Э., Г. Антоновой);

- статьи, посвященные проблемам сохранения историко-культурного наследия региона и деятельности организаций и отдельных лиц, занимающихся сохранением памятников истории и культуры (статьи Позднякова Э., Ефимова С., Соловьёва В.).

Авторство статей, публикуемых на страницах периодической печати было достаточно разнообразным: от известнейших краеведов Белгородской области до школьников, описывающих свои впечатления от участия в полевых археологических исследованиях. Авторство статьи сказывалось на характере изложения материала, его полноте и обширности.

Из первой главы следует сделать вывод, что в материалах районной газеты Шебекинского района «Красное знамя» популяризации археологического краеведения в 1970-1990-х гг. уделялось значительное внимание. Благодаря ей жители узнавали об истории края, о ценности археологических памятников и предметов, о необходимости сдавать древние находки в музеи и т.д. Работа по популяризации археологического наследия на страни-

цах газеты проводилась разнообразно, учитывая интересы различных возрастных групп и уровень образованности населения. В газете присутствуют обширные материалы, освещающие основные исторические события, связанные с историей края, рассказывается об обнаружении и исследовании памятников археологии, авторы статей призывают читателей к охране и изучению памятников древности. Акцентируется внимание читателей на государственные инициативы в области законодательного регулирования охраны памятников истории и культуры и реализацию данного законодательства на местном уровне. Большую роль периодическая печать сыграла в освещении общественной инициативы по открытию и дальнейшему развитию краеведческого музея, который стал одним из главных культурных центров района. Внимание авторов привлекает и деятельность по привлечению школьников к изучению археологии и истории края, развитию школьных музеев.

## ГЛАВА 2. ПОПУЛЯРИЗАЦИЯ АРХЕОЛОГИЧЕСКОГО КРАЕВЕДЕНИЯ В ЧЕРНЯНСКОМ РАЙОНЕ БЕЛГОРОДСКОЙ ОБЛАСТИ В 80 –90 ГГ. XX В. (ПО МАТЕРИАЛАМ ГАЗЕТЫ «ПУТЬ ИЛЬИЧА»)

### 2.1. Популяризация археологического краеведения в 1980-х гг. в материалах газеты «Путь Ильича»

Одним из наиболее важных источников популяризации археологического краеведения в Чернянском районе Белгородской области была газета «Путь Ильича». За время своего существования периодическое издание Чернянского района несколько раз меняло формат и название. Районная газета Чернянского района была основана в ноябре 1931 г. Тогда она носила название «Голос колхозника», содержала в себе две страницы форматом 1/8<sup>1</sup>. Уже с начала своего существования газета активно развивалась, её роль и вклад в общественное развитие получили признание, неоднократно признавалась одной из лучших в трансляции успешного передового опыта. За успешную творческую инициативу газета дважды – в 1939 и 1940 г. была удостоена чести принять участие во Всесоюзной сельскохозяйственной выставке в Москве (павильон «Печать»). В 1940 году газета и ее редактор Т. Ласько были занесены в Книгу почета выставки<sup>2</sup>.

Районная газета «Голос колхозника» просуществовала до оккупации Чернянского района немецко-фашистскими войсками в июле 1942 года. После освобождения района в конце января 1943 года газета была возрождена под новым названием - «Власть Советов». В 1963 году в связи с укрупнением районов Чернянский вошел в Новооскольский район, издание газеты было ликвидировано. В 1965 году Чернянский район был восстановлен. Районная

---

<sup>1</sup> О газете / Сайт общественно-политической газеты Чернянского района Белгородской области «Приосколье» // Электронный ресурс. Режим доступа: <http://prioskolye.ru/?module=tree&action=view&id=13> Дата обращения: 02.05.2018

<sup>2</sup> Там же.

газета стала выходить под названием «Путь Ильича». После Перестройки в 1992 году районное издание получило название «Приосколье», под которым издаётся и в настоящее время.

Чернянский район расположен в северо-восточной части Белгородской области. Соседями с северной стороны являются Старооскольский и Губкинский районы, с юго-западной – Новооскольский и Корочанский, на востоке граничит с Красненским районом. Общая площадь территории составляет 1 227,5 кв.км. Население – 34,6 тыс. человек, проживающих в 57 населенных пунктах. Основное население – русские. Административным центром района является поселок городского типа Чернянка с населением около 15,6 тыс. человек. Первое упоминание о Чернянке в исторических документах относится к 1656 году<sup>1</sup>. Предполагается, что свое название Чернянка получила в связи с тем, что была окружена дубовыми лесами, называемыми в народе «червонными». Такие лесные массива – они, кстати, сохранились и до сегодняшнего дня – находятся в западной части района. Первыми поселенцами Чернянки были стрельцы с семьями в количестве 25 человек, которые несли караульную службу, занимались земледелием и скотоводством<sup>2</sup>.

Большое значение в развитии интереса к археологическому краеведению имело создание музеев, становившихся впоследствии местом активного распространения интереса к истории края. На страницах районной газеты «Путь Ильича» содержится информация о создании и развитии учреждений музейного типа.

Одной из статей, посвященных данной проблеме является статья, «Рассказывают экспонаты» А. Мухаммаджанова<sup>3</sup>, публикация которой была приурочена к Международному дню музеев. Автор отмечает, что в районе была создана сеть музеев. Первый из них был создан в начале восьмидесятых го-

---

<sup>1</sup> Традиционная культура Чернянского района Белгородской области / «Экспедиционная тетрадь». Вып. 7. – Сборник научных статей и фольклорных материалов / Сост. и науч. ред. В.А. Котеля. – Изд. 2-е перераб. и доп. – Белгород, 2011. – С. 5.

<sup>2</sup> Там же.

<sup>3</sup> Мухаммаджанов А. Рассказывают экспонаты // «Путь Ильича». – 1989. - 18 мая. – С. 3.

дов в Малотроицкой средней школе учителем С.Г. Шевцовым. Экспонаты музея хорошо освещают дореволюционный революционный и современный периоды жизни сел Малотроицкого сельского Совета и историю колхоза «Пробуждение»<sup>1</sup>.

В статье В. Максимова «Новоселье музея»<sup>2</sup> рассказывается о четвертом новоселье данного музея, который начинался а селе Малотроицкое с нескольких десятков экспонатов, расположенных на задник столах кабинета физики средней школы, где Сергей Григорьевич Шевцов учитель физики и энтузиаст краеведения был классным руководителем. Потом для него отвели целую комнату в школе, а спустя два года большой зал на втором этаже Дома культуры села Малотроицкое. В статье говорится о том, что новоселье музея связано с тем, что колхоз «Пробуждение» выделил под музей помещение гостиницы площадью около ста квадратных метра, что примерно на треть больше прежней площади. В свойственной советскому времени патетической манере публицистического изложения автор статьи пишет: «Три тысячи экспонатов, размещённых на стендах и экспозициях наглядно и убедительно рассказывают о далеком прошлом и дне сегодняшнем, о нелегком и славном пути, от бесправья и невежества к новой жизни, пройденном сельчанами за годы Советской власти»<sup>3</sup>.

В. Максимов сообщает о том, что музей продолжает расти. Последние находки Сергею Григорьевичу Шевцову привезли коммунисты, приехавшие из соседних сел на общее партийное собрание колхоза: советская монета достоинством полкопейки и осколок пушечного ядра времен Петра Великого. Чуть раньше колхозница Л.Ю. Чеботарева подарила музею найденную во дворе монету Французской Республики 1941 года, как видно, занесенную на территорию края в дни оккупации села летом 1942 года<sup>4</sup>.

---

<sup>1</sup> Мухаммаджанов А. Рассказывают экспонаты // «Путь Ильича». – 1989. - 18 мая. – С. 3.

<sup>2</sup> Максимов В. Новоселье музея // «Путь Ильича». – 1987. – 26 мая. – С. 4.

<sup>3</sup> Там же.

<sup>4</sup> Там же.

Затем был открыт Ездоченский музей, освещающий историю сел и хуторов, находящихся на территории колхоза «Пролетарский Октябрь»<sup>1</sup>. Здесь широко представлены предметы домашнего обихода, быта и культуры крестьянской семьи до коллективизации и после нее. Организатором создания этого музея был учитель-пенсионер М.Ф. Винокуров.

К 70-летию Великой Октябрьской социалистической революции открылся районный историко-краеведческий музей. Организатором и первым его директором стал ветеран войны и труда Ф. Е. Дохленко<sup>2</sup>, который был назначен в эту должность 25 апреля 1986 года<sup>3</sup> с принятием комитетом районного совета народных депутатов решения о создании музея<sup>4</sup>. Музей был открыт 14 ноября 1987 года<sup>5</sup>. В создании музея активное участие принимали ветераны войны и труда А.Н. Волков, Н.А. Никольский, Н.А. Белоусов и многие другие<sup>6</sup>. Экспонаты музея знакомят с историей района. Тут широко представлены и последующие периоды, вплоть до наших дней. В настоящее время раздел экспозиции музея «Древнейшее прошлое нашего края» представлен палеонтологическими находками костей мамонта, пелиозавра и другими экспонатами эпохи каменного века. В экспозиции также представлены археологические находки из скифских захоронений<sup>7</sup> (См.: Приложение 6).

Об истории Ольшанской слободы расскажут вам экспонаты музея Ольшанской средней школы. В этом году, в канун дня Победы, открылся музей революционной, боевой и трудовой славы в СПТУ-7. Собран и готовится

---

<sup>1</sup> Мухаммаджанов А. Рассказывают экспонаты // «Путь Ильича». – 1989. - 18 мая. – С. 3.

<sup>2</sup> Там же.

<sup>3</sup> Чернянский район в фотообъективе - от истоков до современности. Конец XIX - начало XXI века // Электронный ресурс. Режим доступа: [http://admchern.ru/media/site\\_platform\\_media/2018/10/19/proekt-arhiva-20181.pdf](http://admchern.ru/media/site_platform_media/2018/10/19/proekt-arhiva-20181.pdf) Дата обращения: 02.05.2018.

<sup>4</sup> История музея / Сайт МБУК «Чернянский районный краеведческий музей» (МБУК ЧРКМ) // Электронный ресурс. Режим доступа: <http://chrkm.ru/musey/history.html> Дата обращения: 03.05.2018.

<sup>5</sup> Там же.

<sup>6</sup> Мухаммаджанов А. Рассказывают экспонаты // «Путь Ильича». – 1989. - 18 мая. – С. 3.

<sup>7</sup> История музея / Сайт МБУК «Чернянский районный краеведческий музей» (МБУК ЧРКМ) // Электронный ресурс. Режим доступа: <http://chrkm.ru/musey/history.html> Дата обращения: 03.05.2018.

материал для открытия школьных музеев в Лозновской, Орликовской, Вологовской средних, Кочегурозской восьмилетней школах.

Автор отмечает, что в создании музеев принимали активное участие ветераны войны и труда, советские и партийные работники. Статья заканчивается призывом к молодёжи в социалистическом публицистическом стиле «Теперь дело за нами, молодежью, мы должны беречь и приумножать славные традиции наших отцов и дедов<sup>1</sup>».

На страницах газеты «Путь Ильича» в 1980-х гг. достаточно большое внимание уделено развитию археологического краеведения в школах и общественных организациях. Важную роль играла популяризация археологического краеведения через освещение новинок литературы в данной области. Так, в статье «Прикосновение к тайнам истории<sup>2</sup>» в двух выпусках газеты «Путь Ильича» журналист Валерий Черкесов представил литературную запись главы готовящейся к выходу одноименной книги волоконовского учителя истории Анатолия Григорьевича Николаенко. В книге учитель из Волоконовского района рассказывает о том как ребята занимаются в историко-археологическом кружке «Алан», изучают историю территории, прилегающей к реке Оскол, в том числе и Чернянского района. В газете «Путь Ильича» была опубликована глава, повествующая о том, как юные исследователи изучают историю развития древней металлургии, в том числе об обнаружении одной из первых находок, свидетельствующих о металлургической деятельности в Приосколье – домницы близ села Ютановка Волоконовского района Белгородской области. находка привлекла внимание российских специалистов в области археологии. В следующем году после того как находка древнего горна для выплавки металла была опубликована в отчёте в Институте археологии Академии наук СССР на место приехал кандидат историче-

---

<sup>1</sup> Мухаммаджанов А. Рассказывают экспонаты // «Путь Ильича». – 1989. - 18 мая. – С. 3.

<sup>2</sup> Николаенко А., Черкесов В. Прикосновение к тайнам истории // «Путь Ильича». – 1987. – 26 сентября. - С. 4.; Они же: Прикосновение к тайнам истории // «Путь Ильича». – 1987. – 29 сентября. - С. 4.



ских наук Г.Е. Афанасьев. При непосредственном участии «аланов» площадка была очищена, тщательно обследована, а из почвы была извлечена сама «колба». Оказалось, что сыродутный горн шахтного типа, относящийся к временам салтово-маяцкой культуры, которая распространялась в крае в VIII-X веках вообще впервые найден археологами в нашей стране. Позже в науке он получит название ютановского<sup>1</sup>. Такое важное для археологической науки открытие было сделано школьниками - участниками историко-археологического кружка.

К 1987 году группой «Алан» было обнаружено уже более пятидесяти пунктов древней металлургии, расположенных в северо-восточных районах области. Только в Чернянском районе их на считается более десяти: у южной окраины самого районного центра, у сел Окуни, Красный Остров, Ездочное<sup>2</sup>. Как отмечают авторы, у последнего села юные археологи зафиксировали два пункта древней металлургии непосредственно летом 1987 года.

Когда в Старом Осколе проходило Всесоюзное совещание по вопросам развития черной металлургии, всем его участникам была вручена памятная медаль, на обратной стороне которой было отчеканено изображение горна ютановского типа. Одну из таких медалей руководители Оскольского электрометаллургического комбината прислали в знак признательности группе «Алан»<sup>3</sup>.

А.Г. Николенко написал не только данную книгу. Его можно считать одним из наиболее активных публицистов, стремящихся популяризовать археологическое краеведение. Ему принадлежит целая серия статей в газете «Красный Октябрь», которые можно отнести к такой области как «педагогическое краеведение». Они посвящены демонстрации большого воспитательного значения участия школьников в археологических кружках, в частности в

---

<sup>1</sup> Николаенко А., Черкесов В. Прикосновение к тайнам истории // «Путь Ильича». – 1987. – 26 сентября. - С. 4.

<sup>2</sup> Там же.

<sup>3</sup> Там же.

кружке под названием «Алан». Автор отмечает, что участие школьников в археологических исследованиях имеет большую значимость в воспитании и перевоспитании подростков<sup>1</sup>. Автор приходит к мнению, что трудных детей не бывает, а все трудности связаны, прежде всего в расчётах в семейном и школьном воспитании<sup>2</sup>. В статье «Уроки и упрёки<sup>3</sup>» волоконовский учитель рассказывает о попытке провести эксперимент по включению в археологическое краеведение ребят, требующих повышенного педагогического внимания, который позднее не был одобрен администрацией.

Главной достопримечательностью Чернянского района является Холковский подземный монастырь с его таинственными пещерами, которые по своему архитектурному решению напоминают знаменитые пещеры Киево-Печерской лавры и являются замечательным памятником истории и архитектуры XVII века. Село Холки, на территории которого находится музей (восстанавливается монастырь как мемориальный музейный комплекс), имеет древнюю и богатую историю. По предположению археологов заселение этой территории началось еще в первом тысячелетии до нашей эры – это было укрепленное поселение первобытных людей, позднее на этом месте появились древнерусские поселения XI – XIII вв. Главное из них – Холковское городище, которое представляло неприступное сооружение, выполненное в лучших традициях древнерусского оборонительного зодчества. Холковское городище было открыто доктором исторических наук, профессором Института археологии АН РФ С.А. Плетневой в 1983 г. В дальнейшем оно изучалось в 1983 г. экспедицией института археологии АН СССР под руководством Г.Е. Афанасьева, в 1985, 1987, 1998 гг. экспедициями Воронежского госуниверситета и Старооскольского музея под руководством А.З. Винникова и Е.Ю. Кудрявцевой.

---

<sup>1</sup> Николаенко А.Г. Педагогика каждый день // «Красный Октябрь». – 1987. – 14 июля. – С. 3-4.

<sup>2</sup> Николаенко А.Г. «Аланы» пятой четверти. По законам дружбы // «Красный Октябрь». – 1977. – 8 февраля. – С. 4.

<sup>3</sup> Николаенко А.Г. Уроки и упрёки // «Красный Октябрь». – 1980. – 26 июня. – С. 4.

Жителями городища были не только древние русичи, но и потомки алано-болгар, которые несли сторожевую службу. Занимались земледелием, рыболовством, мелкими ремеслами, в том числе и ювелирным. Городище было пограничной крепостью Черниговского княжества, сооруженной для защиты юго-восточной окраины Руси от вражеских нападений. По предположению ряда историков и археологов с Холками связана одна из героических страниц древнерусской истории походом князя Игоря Святославича против половцев. Более 800 лет отделяет нас от похода князя Игоря и примерно столько же времени – от написания знаменитого «Слова», но интерес к этим событиям и к самому произведению не угасает. В нашей стране и за рубежом появляются все новые и новые исследования историков, археологов и других ученых, которые проливают свет на «белые пятна» в походе князя Игоря. А таких «пятен» в старинных летописях и в самом «Слове» немало. И одной из загадок является маршрут, по которому шла дружина Игоря Святославовича. Мнения исследователей разделились, маршруты похода у них получаются разные, нередко взаимоисключающие друг друга. Наиболее убедительной и логичной представляется точка зрения С.А. Плетневой и некоторых других ученых, которые утверждают, что войско князя Игоря двигалось из Путивля к месту битвы с половцами по территории нынешней Белгородской области. Более того, на основании археологических раскопок С.А. Плетнева доказывает, что именно в Холках князь Игорь сделал двухдневную остановку, чтобы дождаться своего брата – Трубецкого и Курского князя Всеволода, который спешил ему на помощь из Курска. Князь Игорь и Всеволод условились встретиться на Осколе, имели в виду какой-то определенный населенный пункт. Этим пунктом могла быть на Осколе единственная русская крепость – Холки. Игорь ждал Всеволода у Холков 4-5 мая, и 7 мая они тронулись по Изюмскому шляху вдоль берега Оскола на юг, к половским кочевьям.

На страницах районной газеты «Путь Ильича» была опубликована статья известного краеведа Н. Кузюлёва «Полк князя Игоря на Оскольской земле»<sup>1</sup>, посвященная истории Холковского городища. Статья содержит выдержки из источников разных видов: литературных памятников, картографического материала, археологических свидетельств. В ней подробно рассматриваются ключевые вопросы изучения Холковского городища. Автор отмечает, что территория Чернянского района входила в состав Курского удела Черниговского княжества, входившего в Киевскую Русь. Краевед сообщает о том, что в начале XX в. ученые Юрьевского императорского университета составили карту Оскольской земли в XIII веке то есть до нашествия татаро-монголов на Русь. Исследователю удалось изучить её библиотеке им. В.И. Ленина в Москве. Карта была составлена не историками, а биологами, поэтому рассказывает о том, какая флора и фауна были на территории Чернянского района во времена создания литературного памятника «Слова о полку Игореве». На карте - широкие Дубравы и сплошные лиственные и хвойные леса вдоль правого берега Оскола. Нанесены на ней и луга заросшие ольхами, и многочисленные яруги (овраги), и степи, на которых росли седые ковыли и паслись стада диких лошадей-тарпанов.

Археологический анализ крепостей X— XII века в курском крае показывает, что большинство их было разрушено половцами. Однако, на территории Чернянского района в 1959 году советскими археологами было обнаружено древнерусское городище. Археологи, обнаружившие городище отметили, что его находки датируются XII—XIII вв. Оно расположено на высоком меловом мысе. Укрепления с напольной стороны очень мощные. Это высокий, хорошо сохранившийся вал и глубокий ров. Кроме того, самая оконечность мыса укреплена еще одним валом и рвом, в настоящее время сильно расплывшимся<sup>2</sup>. Вдоль склонов по периметру прослеживается легкое

---

<sup>1</sup> Кузюлёв Н. Полк князя Игоря на Оскольской земле // «Путь Ильича». – 1987. – 26 мая. – С. 4.

<sup>2</sup> Там же.

всхолмление — по-видимому, остатки невысокого вала, а западный склон укреплен еще дополнительно валом и рвом, образующим как бы ступень в склоне и делающим его совершенно недоступным. Размеры городища у с. Холок меньше, чем Крапивенского (обнаруженного в Шебекинском районе примерно в то же время), - всего 1,5 гектара. Городище Холок - прекрасно укрепленная крепость. Особенно интересна система ее оборонительных сооружений. Пограничная крепость Холок была заселена потомками того народа, который жил на Осколе в VIII-IX веках, о чем свидетельствуют остатки салтовских поселений, почти вплотную подходящих к холму с юга<sup>1</sup>.

Однако население верховья Оскола XI-XII веков было связано с русскими княжествами. Об этом можно судить по находкам стеклянных браслетов на городище. Связи эти были более регулярные и крепкие, чем у населения Крапивенского городища. Холок находился всего в 120 километрах от Курска, то есть в двух-трех днях пути.

Следует подчеркнуть, что вокруг Холка нет посадов, даже кладбище находится внутри крепостных стен. Это говорит, вероятно, о том, что крепость была расположена в опасной пограничной зоне и часто подвергалась нападениям. Недаром укрепления ее отличаются исключительной мощностью. Таким образом, оба городища были, вероятно, пограничными крепостями Черниговского княжества, расположенными в юго-восточном углу Курского удела.

Как предполагает доктор исторических наук С.А. Плетнева, посвятившая изучению археологических памятников на Белгородчине 30 лет, полк князя Новгород-Северского Игоря Святославовича в начале мая 1185 года прошел по Оскольской земле. По свидетельству летописца, дружина князя Игоря вышла из Новгород-Северска 23 апреля 1185 года. К Северскому Дон-

---

<sup>1</sup> Плетнева С.А. Заметки археолога о маршруте князя Игоря // Наука и жизнь. - М., 1986. - № 9. - С. 44-46.

цу она дошла 1 мая, и здесь ее застало солнечное затмение<sup>1</sup>. После затмения Игорь перешел Северский Донец и пришел к Осколу, где ждал своего брата Всеволода, который шел к Осколу другим путем из Курска. С.А. Плетнева предполагает, что князья Игорь и Всеволод, условившись встретиться на Осколе, имели в виду какой-то определенный населенный пункт. Этим пунктом могла быть на Осколе единственная русская крепость Холук, рядом с которой были половцы. Всеволод подошел к Холку из Курска, дорогой через переволоки; а Игорь - через Северский Донец по броду у впадения в него реки Нежеголь и пошел шляхом к Холку. Это путь равный 100 километрам, вполне можно было совершить за два дня (2 и 3 мая). Игорь ждал Всеволода у Холка, и 6 мая они тронулись в путь по Изюмскому шляху или вдоль берега реки Оскол на юг, к половецким кочевьям.

Эту гипотезу подтверждает и другой ученый-историк - доктор исторических наук, профессор, специалист по исторической географии, исследователь «Слова о полку Игореве» К.В. Кудряшов. По его мнению, встреча дружин Игоря и Всеволода произошла, вероятно, между верховьями реки Нежеголь и крепости Холук, как раз на Изюмской сакме<sup>2</sup>. Так позже называлась одна из излюбленных татарских дорог.

В пользу гипотезы С.А. Плетневой и К.В. Кудряшова говорит и тот факт, что в «Слове о полку Игореве» безымянным автором с большой любовью описана природа края. Ученые склонны верить, что автор хорошо знал наш край, был свидетелем и участником описываемых событий<sup>3</sup>. С большим вдохновением в «Слове» описана природа нашего края, особенно берега рек, их меловые кручи, стаи лебедей. Автор «Слова» сравнивает скрип немазаных повозок бегущих в ночи половцев с криком распуганных лебедей. Летописец в 1185 году записал: «В южнорусских землях во время битвы Игоря с полов-

---

<sup>1</sup> Кузюлёв Н. Полк князя Игоря на Оскольской земле // «Путь Ильича». – 1987. – 26 мая. – С. 4.

<sup>2</sup> Кудряшов К.В. «Слово о полку Игореве» в историко-географическом освещении // Слово о полку Игореве: Сборник статей / Государственный литературный музей. — М., 1947. — С. 43-94.

<sup>3</sup> Кузюлёв Н. Полк князя Игоря на Оскольской земле // «Путь Ильича». – 1987. – 26 мая. – С. 4.

цами стоял зной: от безводья изнемогали и кони, и люди» (Полный свод русских летописей. Т. 1. С. 95). Статья оканчивается обращением к читателю в лирической манере «Я не раз перечитывал древнерусское произведение «Слово о полку Игореве» и каждый раз невольно связываю описываемые события с нашей Белгородщиной, и оттого она мне становится еще родней и дороже<sup>1</sup>». Таким образом, статья в увлекательной форме, просто, и в то же время научно, полагаясь на разные источники и труды археологов, знакомит читателя с основными вопросами заданной проблемы.

Следует сделать вывод, что одним из наиболее важных источников популяризации археологического краеведения в Чернянском районе Белгородской области была газета «Путь Ильича» (с 1992 года выходит под названием «Приосколье»).

Большое значение в развитии интереса к археологическому краеведению имело создание музеев, становившихся впоследствии местом активного распространения интереса к истории края. На страницах районной газеты «Путь Ильича» содержится информация о создании и развитии учреждений музейного типа, в том числе отдельное внимание уделяется Чернянскому районному краеведческому музею, открытому в 1987 году. Большое внимание уделено развитию археологического краеведения в школах и общественных организациях. В этом отношении подробно освещена публикационная активность и общественная деятельность в области педагогического краеведения волоконовского учителя истории энтузиаста-краеведа Анатолия Григорьевича Николаенко, создавшего кружок «Алан» и готовящего к публикации книгу, посвященную его деятельности. Также, в материалах газеты «Путь Ильича» подробно освещены история изучения Холковского городища и Холковского подземного монастыря.

---

<sup>1</sup> Кузюлёв Н. Полк князя Игоря на Оскольской земле // «Путь Ильича». – 1987. – 26 мая. – С. 4.

## 2.2. Археологическое краеведение в Чернянском районе в 1990-е гг.

В 1990-е годы не угасает интерес к истории изучения памятников, расположенных на территории и вблизи села Холки Чернянского района. Статья экскурсовода Н. Бычкова посвящена истории Холковского подземного монастыря<sup>1</sup>. Статья опирается на исторические источники разных видов, кроме того, важным является наличие ссылок на научную литературу. В начале статьи приводятся интересные сведения краеведческого характера о формировании названия православного праздника Красная горка, которые отмечают во второе воскресенье после Пасхи. Красной горкой назывались кладбища ввиду того, что обычно для них выбирались самые красивые (красные) живописные места. Так и в селе Холки, как пишет автор, располагается такая красная горка. Рядом с ней находится известное Холковское городище XII века, представляющее собой пограничную крепость Черниговского кладбища. Территория памятника располагается на площади около 1,5 га. Публицист сообщает читателям, что здесь в 1950-1980-х гг. проводились раскопки учеными института археологии Академии наук СССР под руководством доктора исторических наук С.А. Плетневой и Воронежского государственного университета под руководством кандидата исторических наук А.З. Винникова. По предположению этих и других историков и археологов с Холками связана одна из героических страниц древнерусской истории – поход князи Игоря Святославовича со своим братом Всеволодом. Они пришли сюда из Новгород-Северского и Трубчевска и после встречи 6 мая 1185 года тронулись в путь по Изюмскому шляху или вдоль берега Оскола на юг к половецким кочевьям. Автор ссылается на материалы журнала «Наука и жизнь»: статью доктора исторических наук С.А. Плетневой «Заметки археолога о

---

<sup>1</sup> Бычков Н. Холковский подземный монастырь // «Приосколье». – 1996. – 17 февраля. – С. 3.



маршруте князя Игоря<sup>1</sup>» и статью академика Б.А. Рыбакова<sup>2</sup>, написанные к 800-летию древнерусского литературно-исторического памятника «Слово о полку Игореве».

Публицистический характер статьи Н. Бычкова придаёт цитирование строк стихотворения белгородского поэта Игоря Андреевича Чернухина «Холки. Монастырь», написанного в 1983 году:

«Здесь когда-то перед битвой  
По жене, Днепру томясь,  
Ночь провёл один в молитвах  
Знаменитый русский князь<sup>3</sup>».

Поход закончился трагически, спустя два года после битвы князь Игорь бежал из плена. Автор акцентирует внимание, что эти события нашли отражение в выдающемся произведении мировой литературы — «Слово о полку Игореве». Он отмечает, что в этом памятнике вдохновенно описана природа нашего края, берега рек, их меловые кручи, стаи лебедей<sup>4</sup>.

Далее автор включает информацию о меловых пещерах с подземной церковью. Автор делает ссылку на одно из первых научных описаний Холковских пещер, которое содержится в «Памятной книжке Курской губернии за 1888 год<sup>5</sup>». Площадь «сей пещеры — 255,5 квадратных метра, церкви — 57 квадратных метра, В пещерах расположены кельи, коридоры<sup>6</sup>. В этих пещерах в 1620 году иноком Геласием, первым настоятелем монастыря, был создан Холков-Царев-Николаевский, или Троицкий мужской подземный мо-

---

<sup>1</sup> Плетнева С.А. Заметки археолога о маршруте князя Игоря // Наука и жизнь. № 9. – М., 1986. – С. 44-46.

<sup>2</sup> Рыбаков Б.А. Историческая канва «Слова о полку Игореве» // Наука и жизнь. № 9. – М., 1986. – С. 36-43.

<sup>3</sup> Чернухин И.А. Холки. Монастырь // Книжная полка. Электронный ресурс. Режим доступа: <http://literabel.ru/books/test/2226-igor-chernuxin-za-xolmom-2014.html> Дата обращения: 05.09.2018.

<sup>4</sup> Бычков Н. Холковский подземный монастырь // «Приосколье». – 1996. – 17 февраля. – С. 3.

<sup>5</sup> Календарь и памятная книжка Курской губернии на 1888 год / Издание Курского губернского статистического комитета; Сост. С.Н. Бельченко. - Курск, 1887. — [2], IV, 271, [29], 156. – С. 6.

<sup>6</sup> Бычков Н. Холковский подземный монастырь // «Приосколье». – 1996. – 17 февраля. – С. 3.

настырь. Перед входом была построена деревянная часовня. В данном фрагменте автор вновь обращается к произведению И.А. Чернухина:

«Как грачи, потом монахи  
Вили гнёзда много лет,  
И, живя в трудах и страхе,  
Редко зрели божий свет<sup>1</sup>».

Монастырь просуществовал 144 года, а в 1764 году Екатерина II упразднила его, и пещеры с церковью использовались для богослужения в зимнее время местными жителями. Летом служба шла в сельской церкви, на кладбище. Перед Великой Отечественной войной церковь взор вали, были заброшены и пещеры, которые постоянно разрушались проходящими сюда туристами да и местными жителями.

Далее автор продолжил цитирование произведения И.А. Чернухина:

«...было время... Пусто  
в кельях,  
Только древний дух течет  
И печальною свирелью  
Зазывает в белый грот<sup>2</sup>».

Удачное сочетание исторического повествования и фрагментов поэтического произведения придаёт статье живости изложения, способствует сохранению читательского интереса, позволяет создать художественный образ.

В 1990 году пещеры были частично отреставрированы и открыты как музей, включенный в областной туристический маршрут.

В 1995 году музей посетили 1903 человека. По договорённости администрации района, отдела культуры и Белгородско-Старооскольской епархии с 19 ноября 1995 года каждое воскресенье в подземной церкви пещер прохо-

---

<sup>1</sup> Чернухин И.А. Холки. Монастырь // Книжная полка. Электронный ресурс. Режим доступа: <http://literabel.ru/books/test/2226-igor-chernuxin-za-xolmom-2014.html> Дата обращения: 05.09.2018.

<sup>2</sup> Чернухин И.А. Холки. Монастырь // Книжная полка. Электронный ресурс. Режим доступа: <http://literabel.ru/books/test/2226-igor-chernuxin-za-xolmom-2014.html> Дата обращения: 05.09.2018.

дят богослужения с 9 часов утра. Их проводят священники Чернянского и Новооскольского районов.

В завершении статьи, автор отмечает, что о Холковских пещерах написаны книги. Наибольший интерес привлекает фотокнига Виталия Собровина «Святое Белогорье<sup>1</sup>», где имеются фотографии пещер. Автор призывает читателей ознакомиться с книгой и посетить музей «Холковский подземный монастырь». Таким образом, в статье на основе различных материалов в увлекательной форме освещаются основные исторические вехи существования культурно-исторических объектов, существовавших на территории Чернянского района в разные периоды истории.

В 1990-е годы на страницах газеты «Приосколье» значительные материалы по истории изучения края, в том числе археологического. Возрастает интерес к истории традициям и культуре малых поселений.

К данному типу можно отнести статью в газете «Приосколье» Т. Губкиной и Н. Кухарук под названием «На Засечной черте<sup>2</sup>». В статье рассматриваются основные сведения, известные об истории возникновения и развития села Кузькино Чернянского района Белгородской области. Авторы отмечают, что умеренный климат, плодородные земли, богатые леса, рыбные реки, удобные места для поселений издревле привлекали людей в этот край. Здесь они находили и обильную пищу, и возможности защиты от врага. Расположенная на границе леса и степи эта территория стала ареной борьбы с воинственными ордами кочевников - гунами, аварами, болгарами, хазарами, печенегами, половцами.

В начале XVI века, после распада Золотой Орды, главными противниками России на юге стали Крымское ханство и Турция. В борьбе с татарскими набегами правительство Российского государства стало создавать укрепленные линии засечные черты или полосы, состоявшие из городов-крепостей,

---

<sup>1</sup> Собровин В.А. Святое Белогорье. – Белгород, 1995 г. - 351 с.

<sup>2</sup> Губкина Т., Кухарук Н. На Засечной черте // «Приосколье». – 1996. – 8 октября. – С. 3.

рвов с валами, лесных засек. В конце XVI века были построены города Белгород, Валуйки, Старый Оскол и началось строительство Белгородской укрепленной черты. В результате край вошел в состав Российского государства, стал форпостом и защите южных и юго-западных рубежей. После создания Белгородской укрепленной пограничной линии началось активное заселение близлежащих территорий. В безопасных местах служилые люди начали строить деревни, в том числе и на территории современного Чернянского района. Основную массу служилых людей составляли дети боярские, они были служилые «по Отечеству». Земли получали как дворяне, но не имели крепостных крестьян и сами вели свое хозяйство, жили одним двором. Отсюда и произошло название «однодворцы». Другую категорию составляли служилые люди «по прибору» - стрельцы, пушкари, казаки, которые вербовались из разных сословий общества, вольных городских низов, а порой даже и крестьян. В первой четверти XVII века край входил в Оскольский уезд. Характерным для поселений Оскольского уезда являлось то обстоятельство, что в них почти не было крестьян. Население состояло целиком из детей боярских. В статье содержится подробное описание заселения данной территории. В процессе повествования привлекаются материалы различных исторических источников: сборник статистических сведений, материалы переписи, справочников и др. Статья подробно описывает демографический состав населения и ремёсла поселенцев.

Рассказывает об истории небольшого населённого пункта – села Волотово Чернянского района статья, опубликованная в рубрике «Летопись населённых пунктов» под названием «Здесь похоронен воевода был<sup>1</sup>» авторства заведующей Волотовской сельской библиотеки Т. Патлушевой. Автор сообщает, что запросы информации об истории села Волотово в Белгородский и Воронежский архивы не дали результатов, ввиду отсутствия архивных документов. Поэтому, пришлось воспользоваться данными справки из книги

---

<sup>1</sup> Патлушева Т. Здесь похоронен воевода был // «Приосколье». – 1997. – 15 ноября. – С. 4.

«Россия. Полное географическое описание нашего отечества<sup>1</sup>». Кроме того помощь в написании статьи была оказана «русоведом» (сохранена лексика автора статьи) А.Н. Алехиной и местным краеведом К.Н. Шматко. Автор статьи пишет о том, что на северо-восточной окраине села Волотова расположен холм, который жители села издавна называли Волотова могила. Из поколения в поколение передавалась информация о том, что на этом месте был похоронен воевода Волот, который погиб во время турецкого похода XVII в. На месте его могилы его воины своими шапками и шлемами насыпали холм<sup>2</sup>. По имени погибшего воина и было названо селение Волотово, которое к XVIII веку стало уже большим селом. Первые поселенцы пришли на эту землю в XVII веке. Датой возникновения села считается 1663 год. Село расположено на Среднерусской возвышенности, пересекается оврагами. Один из оврагов разделяет его на две части — южную и северную. Именуется он «Своим лесом», так как раньше по этому оврагу рос дубовый лес, остатки которого сохранились до начала XX века. В статье подробно описаны основные занятия первых поселенцев, места поселений. Достаточно подробно изложены основные периоды существования села вплоть до Великой Отечественной войны.

Определённой схожестью с вышеописанной статьёй обладает статья из рубрики «Летопись населённых пунктов» под названием «Из глубины веков<sup>3</sup>» заведующей Ольшанской библиотеки Е. Мансуровой, написанная при помощи историка-краеведа П.А. Тупицына и других жителей села, помогавших формировать материалы. В статье в форме конспекта обозначены основные вехи в истории развития территории, на которой было основано село

---

<sup>1</sup> Россия. Полное географическое описание нашего отечества: Настольная и дорожная книга для русских людей. В 19-ти т. / Под ред. В. П. Семенова и под общ. руководством П. П. Семенова, вице-пред. Русского геогр. о-ва и проф. В. И. Ламанского, пред. Отд-ния этнографии Русского геогр. о-ва ; Предисл. Вениамин Семенов. – СПб.: А.Ф. Девриен, 1899-1914. - 11 т. Т. 2. Среднерусская черноземная область: [Курская, Орловская, Тульская, Рязанская, Тамбовская, Воронежская и Пензенская губ.]. - СПб., 1902. – 717 с.

<sup>2</sup> Патлушева Т. Здесь похоронен воевода был // «Приосколье». – 1997. – 15 ноября. – С. 4.

<sup>3</sup> Мансурова Е. Из глубины веков // «Приосколье». – 1998. – 4 апреля. – С. 4.

Ольшанка. Как отмечает автор, согласно результатам археологических исследований, на территории села Ольшанка Черныянского района люди жили еще до нашей эры, занимались земледелием и скотоводством. Орудия труда изготовлялись из камня, люди умели делать глиняную посуду без гончарного круга, знали ремесло. Во II-I тысячелетиях существовала ямочно-гребенчатая культура. Носителями этой культуры были мордовские племена. Здесь незадолго до нашей эры жили скифы, затем сарматы, печенег и половцы, с VIII века по Осколу поселяются сарматы. В XIII веке приходят монголо-татары во главе с ханом Батыем.

В 1571 году Иван Грозный организует сторожевую и станичную службу в этом крае, которая действовала с наступления весны до глубокой осени. В начале XVIII-го века бежавшие от польско-литовского гнета крестьяне основали на реке Ольшанке означенную слободу. Первое упоминание об Ольшанке относится к 27 апреля 1631 года. Автор упоминает архивный документ, однако, не говорит какой именно, что является минусом статьи. В документе упоминается, что татарский отряд в 50 человек появился в деревне Ольшанка в 30 верстах от Оскола. 28 апреля 1632 года произошло столкновение татар в деревне Ольшанка. Встретив сопротивление ратных людей, отряд ушел в степи. Жители Ольшанки участвовали в борьбе с татарами, в походах на Азов, в Полтавской битве. Далее автор более подробно рассматривает события, связанные с историей села вплоть до 1938 года. Особое внимание уделено развитию ремесел, а также довоенному периоду развития промышленности. В целом, ранние периоды существования территории освещены достаточно скудно.

Еще одной характерной статьёй рубрики «Летопись населённых пунктов» является статья под названием «На высоком берегу Оскола<sup>1</sup>» заведующей Завалищенской сельской библиотеки Н. Васютиной. В статье подробно излагаются основные сведения, известные об истории существования села

---

<sup>1</sup> Васютина Н. На высоком берегу Оскола // «Приосколье». – 1998. – 4 апреля. – С. 4.

Завалищено. Основание села относят к 1725 года. Оно располагалось на правом берегу реки Оскол и получило название по фамилии царского ссыльного Завалищина, который проживал здесь. В статье отмечено, что раньше крестьяне жили в другом месте, немного ближе и Орлику, и так называемой слободе. Это место сохранилось до сих пор. Согласно архивным документам, люди в слободе жили еще в VIII-IX веках. В 1930 году в слободе завалищенский крестьянин Феокист Шеховцов нашел клад - кувшин с монетами. Этот кувшин жители села передали в музей города Ленинграда - Эрмитаж, где он хранится и сейчас. В кувшине были собраны монеты разных стран, подтверждающие, что жители этого края вели торговлю с другими государствами. По этому кладу археологами был определен великий торговый путь. Он проходил по берегу реки Оскол. Автор ссылается на то, что все эти данные подтверждены документально в книге «Древняя Русь и славяне», изданной институтом археологии в Москве в 1978 году. В издании имеется карта, на которой обозначен древний торговый путь славянских народностей. В целом статья достаточно подробно освещает многие этапы развития населённого пункта.

Значительную роль в поддержании интереса к краеведению в Чернянском районе продолжал играть музей. В статье В. Афанасьева «На экскурсию в музей<sup>1</sup>» отмечается, что в период летних каникул во многих школах прошла неделя туризма, в рамках которых школьники изучали природу и достопримечательности родного края. Одним из пунктов их маршрута является историко-краеведческий музей. За туристическую неделю на экскурсии в музей побывали делегации почти из всех школ района. Особую активность и любознательность проявили учащиеся Чернянской средней школы №1, Андреевской неполной и Кочегуренской средней школ. Ребята познакомились с историей родного края, побывали в зале боевой славы. Если говорить о работе музея в целом, то за полугодие проведено 48 экскурсий, прочитано 39 лек-

---

<sup>1</sup> Афанасьев В. «На экскурсию в музей» // «Путь Ильича». – 1991. – 9 июля. - С. 4.

ций, в том числе 15 тематических. Кроме того, работниками музея сделано 8 выездов в селе района по пропаганде его работы. За полугодие музей посетило около 1700 человек.

Данные работы музея в 1996 году, представленные в материалах газеты «Приосколье» также свидетельствуют о значительной работе музея в деле популяризации историко-культурного наследия края. В заметке «Храня истории страницы<sup>1</sup>» приведены сведения, что в 1996 году краеведческий музей в индивидуальном порядке посетило 1156 человек, в составе экскурсионных групп – 1307 человек. Всего состоялось 108 экскурсий. Экскурсантами выступали в основном учащиеся школ Чернянского района. Кроме того, сотрудники музея провели 49 консультаций посетителей по различным вопросам, в том числе и вопроса краеведения. По мнению составителей заметки, интерес к музею связан, прежде всего, с тем, что знакомство с его экспозициями и экспонатами позволяет глубже узнать историю края. Этот факт постепенно приводит к тому, что музей становится своеобразным центром культуры. Расширение связей музея с посетителями способствует постоянное обновление экспозиций<sup>2</sup>.

Большое значение в деле популяризации краеведения занимало освещение работы со школьными объединениями. В статье ветерана Великой Отечественной войны и труда И. Буракова «Люби свой край» в газете «Путь Ильича» отмечается, что «одним из наиболее действенных средств связи школы с жизнью, с практикой строительства советского государства является краеведение. Оно не только расширяет кругозор учеников, но и обогащает их знаниями почти по всем школьным дисциплинам, дает возможность применять эти знания в общественно полезных делах, что само по себе очень важно, открывает огромные возможности для формирования взглядов и убежде-

---

<sup>1</sup> Храня истории страницы // «Приосколье». – 1997. – 28 января. – С. 1.

<sup>2</sup> Там же.



ний каждого учащегося<sup>1</sup>». Автор говорит о необходимости приобщения школьников и учащихся средне профессиональных учреждений к изучению краеведения. Также в статье упоминаются научно-методические разработки Белгородского института усовершенствования учителей, выпущенные в 1970 г., которые необходимо использовать в краеведческой работе.

Об активизации работы по популяризации археологического краеведения свидетельствуют данные, приведенные в статье «Совершенствуя краеведческую работу<sup>2</sup>». В 1990 г. дорогами Всесоюзной экспедиции «Моя Родина - СССР» прошли 978 школьников. Выполняя туристско-краеведческую работу исследовательского характера, 2925 участников экспедиции побывали в походах по родному краю, 210 ребят провали экскурсии на многих предприятиях, фермах, в мехзвеньях. Одновременно юные краеведы вели поисковую работу. Так, школьники Новореченской, Орликовской, Ольшанской, Малотроицкой, Ездоченской, Лозновской, Кочегуровской средних школ собрали большее количество ценных экспонатов, характеризующих природу, историю, экономику, культуру края, в этих школах открыты краеведческие музеи. Районный слет актива школьных залов, комнат, музеев, прошедший в Доме пионеров подвел своеобразный итог кропотливой работе как школьников, так и педагогических коллективов. Гостями слета стали ветераны Великой Отечественной войны И.В. Бураков и А.Н. Волков. На слете работало пять секций, на каждой из которых жюри заслушивало отчеты-рефераты ребят о проделанной работе. Школьники отвечали на различные вопросы руководителей секций. В зачет ответов участников слета вошли работа по экспедиции «Моя Родина — СССР», составление летописи пионерской и комсомольской организаций, «над созданием которой сейчас трудятся школьные

---

<sup>1</sup> Бураков И. Люби свой край // «Путь Ильича». – 1990. – 13 февраля. – С. 4.

<sup>2</sup> Нечепуренко В. Совершенствуя краеведческую работу // «Путь Ильича». – 1990. – 27 января. – С. 4.

поисковые отряды<sup>1</sup>». В районе стало традицией проведение недели «Музей и дети». В ней приняли участие 3555 школьников. В ходе недели в каждой школе были организованы встречи с интересными людьми, учеба юных краеведов. Автор статьи призывает активизировать краеведческую работу.

В 1990-е гг. из материалов районной газеты «Путь Ильича» мы узнаём о выходе в свет упомянутой выше книги «К тайнам истории» учителя истории волоконовской школы Анатолия Григорьевича Николаенко, написанной совместно с журналистом Валерием Черчесовым. В заметке под названием «Тайны истории<sup>2</sup>», что в Волоконовке более двадцати лет существует историко-краеведческий кружок с археологическим уклоном «Алан». За это время в нём занимались многие учащиеся пятых-девятых классов местной средней школы. Участники кружка открыли и исследовали более трёхсот археологических памятников по долине реки Оскол. Их находки находятся в фондах Государственного Эрмитажа, других музеях нашей страны и области.

Следует сделать вывод, что в 1990-е годы не угасает интерес к истории изучения памятников, располагающихся на территории и вблизи села Холки Чернянского района. В статье Н. Бычкова основе различных материалов в увлекательной форме освещаются основные исторические вехи существования культурно-исторических объектов, существовавших на территории Чернянского района в разные периоды истории.

В 1990-е годы на страницах газеты «Приосколье» значительные материалы по истории изучения края, в том числе археологического. Возрастает интерес к истории традициям и культуре малых поселений. К данному типу можно отнести статью в газете «Приосколье», написанные сотрудниками учреждений культуры Т. Губкиной и Н. Кухарук, Т. Патлушевой, Е. Мансуровой, Н. Васютиной при помощи местных краеведов.

---

<sup>1</sup> Нечепуренко В. Совершенствуя краеведческую работу // «Путь Ильича». – 1990. – 27 января. – С. 4.

<sup>2</sup> К тайнам истории // «Путь Ильича». – 1990. – 27 января. – С. 4.

Значительную роль в поддержании интереса к краеведению в Чернянском районе продолжал играть музей. В статье В. Афанасьева «На экскурсию в музей» отмечается, что в период летних каникул во многих школах прошла неделя туризма, в рамках которых школьники изучали природу и достопримечательности родного края. Данные работы музея в 1996 году, представленные в материалах газеты «Приосколье» также свидетельствуют о значительной работе музея в деле популяризации историко-культурного наследия края.

Об активизации работы по популяризации археологического краеведения свидетельствуют данные, приведенные в статье «Совершенствуя краеведческую работу<sup>1</sup>». В 1990 г. дорогами Всесоюзной экспедиции «Моя Родина - СССР» прошли 978 школьников. Выполняя туристско-краеведческую работу исследовательского характера, 2925 участников экспедиции побывали в походах по родному краю, 210 ребят провали экскурсии на многих предприятиях, фермах, в мехзвеньях. Одновременно юные краеведы вели поисковую работу. В 1990-е гг. из материалов районной газеты «Путь Ильича» мы узнаём о выходе в свет упомянутой выше книги «К тайнам истории» учителя истории волоконовской школы Анатолия Григорьевича Николаенко, написанной совместно с журналистом Валерием Черчесовым. Участники кружка открыли и исследовали более трёхсот археологических памятников по долине реки Оскол.

Таким образом, из второй главы следует сделать вывод, что в материалах газеты Чернянского района «Путь Ильича» (с 1992 г. выходит под названием «Приосколье») в 1980-1990-х гг. отражены основные направления популяризации археологического краеведения. В газетных статьях и заметках содержится информация об истории существования и исследования археологических памятников на территории района. Большое внимание уделено изу-

---

<sup>1</sup> Нечепуренко В. Совершенствуя краеведческую работу // «Путь Ильича». – 1990. – 27 января. – С. 4.

чению работы общественных объединений и кружков, развитию музейного дела в районе. В 1990-е годы больше внимания уделяется изучению краеведческого материала по истории отдельных населённых пунктов. Но и в этих статьях в конспективном изложении упоминаются древние периоды существования территории. Многие материалы газеты «Путь Ильича» призваны вызвать интерес читателя к истории края, в том числе к развитию археологического краеведения в Чернянском районе.

## ЗАКЛЮЧЕНИЕ

В результате проведенного нами исследования были выполнены все поставленные задачи.

Интенсивное исследование археологии Шебекинского района способствовало возрастанию интереса к истории края не только в научной среде, но и благодаря интенсивному распространению знаний о результатах полевых исследований среди населения. В советский период наиболее доступным видом пропаганды и популяризации археологического краеведения среди местного населения служила районная периодическая печать – именно поэтому ее так активно использовали краеведы – археологи.

Пропаганда археологического краеведения выполняла особую роль в районной периодике. Благодаря ей жители узнавали об истории края, о ценности археологических памятников и предметов, о необходимости сдавать древние находки в музеи и т.д. Работа по популяризации археологического наследия на страницах газеты проводилась разнообразно, учитывая интересы различных возрастных групп и уровень образованности населения.

Статьи об археологических раскопках и краеведении, как правило, носят обширный характер, например, материалы в газете Шебекино и Шебекинского района «Красное знамя» в 1970-1980-е гг. авторства Н. Кузюлева, К. Александрова, Н. Николаева, С. Поясова. Характер подачи материала в статьях 1970 - 1980-х гг. несёт на себе отличительные особенности в выборе лексики и формулировании выводов. Акцентируется внимание читателей на государственные инициативы в области законодательного регулирования охраны памятников истории и культуры и реализацию данного законодательства на местном уровне. Большую роль периодическая печать сыграла в освещении общественной инициативы по открытию и дальнейшему развитию краеведческого музея, который стал одним из главных культурных центров района. Внимание авторов привлекает и деятельность по привлечению

школьников к изучению археологии и истории края, развитию школьных музеев.

В 1990-е гг. в районной газете «Красное знамя» содержатся обширные материалы, посвящённые популяризации археологического краеведения.

- статьи, освещающие археологическую историю края (заселению края в дописьменный период, археологических культурах, городах Древней Руси и т.д.) (статьи таких авторов как И. Чистяков, Г. Антонова, А. Беспоясов);

- статьи о результатах археологических исследований (истории обнаружения памятников, проведения раскопок, результатах, полученных в процессе проведения археологического исследования и т.д.) (статьи Позднякова Э., Г. Антоновой);

- статьи, посвященные проблемам сохранения историко-культурного наследия региона и деятельности организаций и отдельных лиц, занимающихся сохранением памятников истории и культуры (статьи Позднякова Э., Ефимова С., Соловьёва В.).

Авторство статей, публикуемых на страницах периодической печати было достаточно разнообразным: от известнейших краеведов Белгородской области до школьников, описывающих свои впечатления от участия в полевых археологических исследованиях. Авторство статьи сказывалось на характере изложения материала, его полноте и обширности.

Анализ примеров статей трёх типов выявил высокий уровень их информативности, чёткость и увлекательность изложения, доступный характер передачи информации. Среди главенствующих идей в статьях этого времени мы отмечаем стремление авторов показать уникальность археологических памятников, вписать их в контекст общей истории нашего государства, показать их уникальную роль и значение. Особый акцент в периодической печати сделан на актуальности вопроса сохранения историко-культурного наследия региона. Авторы статей подобной направленности не только призывают население к сохранению памятников, но и стараются ликвидировать пробелы

в знании читателя, приводят подробные справки о памятниках археологии на территории региона, о законодательстве и правительственных инициативах в сфере их охраны.

Одним из наиболее важных источников популяризации археологического краеведения в Чернянском районе Белгородской области была газета «Путь Ильича» (с 1992 года выходит под названием «Приосколье»).

Большое значение в развитии интереса к археологическому краеведению имело создание музеев, становившихся впоследствии местом активного распространения интереса к истории края. На страницах районной газеты «Путь Ильича» содержится информация о создании и развитии учреждений музейного типа, в том числе отдельное внимание уделяется Чернянскому районному краеведческому музею, открытому в 1987 году. Большое внимание уделено развитию археологического краеведения в школах и общественных организациях. В этом отношении подробно освещена публикационная активность и общественная деятельность в области педагогического краеведения волоконовского учителя истории энтузиаста-краеведа Анатолия Григорьевича Николаенко, создавшего кружок «Алан» и готовящего к публикации книгу, посвященную его деятельности. Также, в материалах газеты «Путь Ильича» подробно освещены история изучения Холковского городища и Холковского подземного монастыря.

В 1990-е годы на страницах газеты «Приосколье» значительные материалы по истории изучения края, в том числе археологического. Возрастает интерес к истории традициям и культуре малых поселений. К данному типу можно отнести статью в газете «Приосколье», написанные сотрудниками учреждений культуры Т. Губкиной и Н. Кухарук, Т. Патлушевой, Е. Мансуровой, Н. Васютиной при помощи местных краеведов. Значительную роль в поддержании интереса к краеведению в Чернянском районе продолжал играть музей. Данные, представленные в материалах газеты «Приосколье» свидетельствуют о значительной работе музея в деле популяризации историко-

культурного наследия края. Важное место отводится освещению деятельности археологических и краеведческих кружков на базе образовательных учреждений.

Страницы периодической печати отражают основные установки государства и общества, в числе которых популяризация археологического наследия занимает достойное место в общем социокультурном контексте. В целом популяризация археологического краеведения в периодической печати являлась эффективной, так как выше уже было отмечено, что районная печать представляла собой один из самых распространённых способов информирования населения, трансляции политики советского государства, способом распространения главенствующих идей и принципов.



## БИБЛИОГРАФИЧЕСКИЙ СПИСОК

### I. ИСТОЧНИКИ

#### Периодика

1. Александров К. Стоят на Руси обелиски // «Красное знамя». – 1977. – 4 февраля. – С. 2.
2. Антонова Г. С чего начинается Родина? // «Красное знамя». – 1996. – 13 ноября. – С. 3.
3. Антонова Г. Соприкасаясь с историей // «Красное знамя». – 1996. – 2 марта. – С. 4.
4. Афанасьев В. На экскурсию в музей // «Путь Ильича». – 1991. – 9 июля. – С. 4.
5. Беспоясов А.В. Задачи по истории // «Красное знамя». – 1994. – 24 ноября. – С. 4.
6. Бураков И. Люби свой край // «Путь Ильича». – 1990. – 13 февраля. – С. 4.
7. Бычков Н. Холковский подземный монастырь // «Приосколье». – 1996. – 17 февраля. – С. 3.
8. Васютина Н. На высоком берегу Оскола // «Приосколье». – 1998. – 4 апреля. – С. 4.
9. Губкина Т., Кухарук Н. На Засечной черте // «Приосколье». – 1996. – 8 октября. – С. 3.
10. К тайнам истории // «Путь Ильича». – 1990. – 27 января. – С. 4.
11. Кузюлёв Н. О чем поведал могильник // «Красное знамя». – 1972 г. – 20 мая. – С. 3.
12. Кузюлёв Н. От кочевий к городам // «Красное знамя». – 1970. – 19 августа. – С. 4.

13. Кузюлёв Н. От кочевий к городам // «Красное знамя». – 1970. – 21 августа. – С.4.
14. Кузюлёв Н. От кочевий к городам // «Красное знамя». – 1970. – 22 августа. – С.4.
15. Кузюлёв Н. От кочевий к городам // «Красное знамя». – 1970. – 25 августа. – С.3-4.
16. Кузюлёв Н. Полк князя Игоря на Оскольской земле // «Путь Ильича». – 1987. – 26 мая. – С. 4.
17. Максимов В. Новоселье музея // «Путь Ильича». – 1987. – 26 мая. – С. 4.
18. Мансурова Е. Из глубины веков // «Приосколье». – 1998. – 4 апреля. – С. 4.
19. Мухаммаджанов А. Рассказывают экспонаты // «Путь Ильича». – 1989. - 18 мая. – С. 3.
20. Нечепуренко В. Совершенствуя краеведческую работу // «Путь Ильича». – 1990. – 27 января. – С. 4.
21. Николаев Н. Славное прошлое воскрешая // «Красное знамя». – 1972 г. – 8 июля. – С. 3.
22. Николаенко А., Черкесов В. Прикосновение к тайнам истории // «Путь Ильича». – 1987. – 26 сентября. - С. 4.
23. Николаенко А., Черкесов В. Прикосновение к тайнам истории // «Путь Ильича». – 1987. – 29 сентября. - С. 4.
24. Николаенко А.Г. «Аланы» пятой четверти. По законам дружбы // «Красный Октябрь». –1977. – 8 февраля. – С. 4.
25. Николаенко А.Г. Педагогика каждый день // «Красный Октябрь». –1987. – 14 июля. – С. 3-4.
26. Николаенко А.Г. Уроки и упреки // «Красный Октябрь». – 1980. – 26 июня. – С. 4.
27. О родном крае // «Красное знамя». – 1975 г. - 28 января. – С. 4.

28. Патлушева Т. Здесь похоронен воевода был // «Приосколье». – 1997. – 15 ноября. – С. 4.
29. Поздняков Э. Ефимов С. Культурное наследие // «Красное знамя». – 1996. – 24 июля. – С. 3.
30. Поздняков Э.Н. Неизвестный древнерусский город // «Красное знамя». – 1996. – 14 августа. – С. 3.
31. Поясов С. Интересная находка // «Красное знамя». – 1975 г. – 24 мая. – С. 3.
32. Поясов С. Чтоб помнили прошлое // «Красное знамя». - 1971 г. – 24 августа. – С. 2.
33. Поясов С. Чтоб черты не опустошать // «Красное знамя». – 1973 г. – 9 января. – С. 3-4.
34. Поясов С. Вероятные неожиданности // «Красное знамя». – 1972 г. – 24 марта. – С. 2.
35. Поясов С. Откуда пошло Шебекино // «Красное знамя». - 1971 г. – 5 февраля. – С. 4.
36. Поясов С. Откуда пошло Шебекино // «Красное знамя». - 1971 г. – 9 февраля. – С. 4.
37. Соловьёва С. В стране седой старины // «Красное знамя». -1996. – 24 июля. – С. 4.
38. Соревнуются краеведы // «Красное знамя» - 1996. – 26 января. – С. 3.
39. Страницы о прошлом // «Красное знамя. – 1975. – 15 августа. – С. 4.
40. Храня истории страницы // «Приосколье». – 1997. – 28 января. – С. 1.
41. Чернышева Е. Успехи наших следопытов // «Красное знамя». – 1974 г. – 6 апреля. – С. 2.

42. Чистяков И. Да, скифы – мы! (исторические очерки и исследования о нашем крае) // «Красное знамя». – 1996. – 11 декабря. – С. 4.

43. Чистяков И. На южных рубежах Руси! (исторические очерки и исследования о нашем крае) // «Красное знамя». – 1996. – 14 сентября. – С.

44. Чистяков И. Кочевники на юге России // «Красное знамя». – 1996. – 14 августа. – С. 4.

### **Источники других видов**

45. Календарь и памятная книжка Курской губернии на 1888 год / Издание Курского губернского статистического комитета; Сост. С.Н. Бельченко. - Курск: Тип. губ. правл., 1887. — [2], IV, 271, [29], 156. – 12 с.

46. Россия. Полное географическое описание нашего отечества : Настольная и дорожная книга для русских людей. В 19-ти т. / Под ред. В. П. Семенова и под общ. руководством П. П. Семенова, вице-пред. Русского геогр. о-ва и проф. В. И. Ламанского, пред. Отд-ния этнографии Русского геогр. о-ва ; Предисл. Вениамин Семенов. – СПб.: А.Ф. Девриен, 1899-1914. - 11 т. Т. 2. Среднерусская черноземная область: [Курская, Орловская, Тульская, Рязанская, Тамбовская, Воронежская и Пензенская губ.]. - СПб.: А.Ф. Девриен, 1902. – 717 с.

### **I. ИССЛЕДОВАНИЯ**

1. Битюгин К.Е., Дьяченко А.Г. Древнерусский город на реке Корень. // Строительные вести Белогорья. №18 (85) 10 октября 2003 г. // Электронный ресурс. Режим доступа: <http://www.historybel.narod.ru/krapivnoe.htm>  
Дата обращения: 05.05.2018.

2. Бобров А.Г. Плетнёва Светлана Александровна // Энциклопедия «Слова о полку Игореве»: В 5 т. Т. 4. П - Слово. - СПб.: Дмитрий Буланин,

1995. - С. 118-119.

3. Буровский А.М. Предмет и проблемы «педагогической археологии» // Вопросы методики работы школьных археологических кружков. -Новосибирск, 1990. -С. 26-32.

4. Ермакова М.П. Советская пресса в 1960–1980-е гг. Как составная часть культурно-идеологической политики партии (на материалах Тамбовской области) / Вестник ТГУ. 2013. №5 (121). // Электронный ресурс. Режим доступа: <https://cyberleninka.ru/article/n/sovetskaya-pressa-v-1960-1980-e-gg-kak-sostavnaya-chast-kulturno-ideologicheskoy-politiki-partii-na-materialah-tambovskoy-oblasti> Дата обращения: 01.09.2018.

5. История музея / Сайт МБУК «Чернянский районный краеведческий музей» (МБУК ЧРКМ) // Электронный ресурс. Режим доступа: <http://chrkm.ru/musey/history.html> Дата обращения: 03.05.2018.

6. История Шебекинского музея / Сайт Шебекинского историко – художественного музея // Электронный ресурс. Режим доступа: [http://museum.shebekino.ru/istoriya\\_myzeya.html](http://museum.shebekino.ru/istoriya_myzeya.html) Дата обращения: 02.05.2018

7. Кудряшов К.В. «Слово о полку Игореве» в историко-географическом освещении // Слово о полку Игореве: Сборник статей / Государственный литературный музей. — М.: Гослитмузей, 1947. — С. 43-94.

8. Кузюлев Николай Николаевич / Шебекино – 300 лет. Культурно-образовательный проект // Электронный ресурс. Режим доступа: [http://shebekino-300.ucoz.ru/index/kuzjulev\\_nikolaj\\_nikolaevich/0-28](http://shebekino-300.ucoz.ru/index/kuzjulev_nikolaj_nikolaevich/0-28) Дата обращения: [http://shebekino-300.ucoz.ru/index/kuzjulev\\_nikolaj\\_nikolaevich/0-28](http://shebekino-300.ucoz.ru/index/kuzjulev_nikolaj_nikolaevich/0-28)

9. О газете / Сайт общественно-политической газеты Чернянского района Белгородской области «Приосколье» // Электронный ресурс. Режим доступа: <http://prioskolye.ru/?module=tree&action=view&id=13> Дата обращения: 02.05.2018

10. О газете / Сайт сетевого издания «Красное знамя 31» // Электронный ресурс. Режим доступа: <https://gazeta-shebekino.ru/top/o-gazete/>Дата

обращения: 02.05.2018.

11. Осыков Б.И. Осыков А.И. Родное Белогорье. - Белгород: Константа. –2014. –484 с.

12. Периодические издания в СССР // Электронный ресурс. Режим доступа: <http://рустрана.рф/1254/Периодические-издания-в-СССР> Дата обращения: 05.06. 2018.

13. Плетнева С.А. Заметки археолога о маршруте князя Игоря // Наука и жизнь. - М., 1986. - № 9. - С. 44-46.

14. Плетнева С.А. Заметки археолога о маршруте князя Игоря // Наука и жизнь. № 9. – М.: Правда, 1986. – С. 44-46.

15. Плетнёва С.А. Кочевники Средневековья: Поиски исторических закономерностей. — М.: Наука, 1982. — 192 с.

16. Плетнёва С.А. На славяно-хазарском пограничье. Дмитриевский археологический комплекс — М.: Наука, 1989. – С. 288 с.

17. Поздняков Э.Н. / Сайт МБУК ЦБС Шебекино // Электронный ресурс. Режим доступа: [http://shebekino-300.ucoz.ru/index/pozdnjakov\\_ehduard\\_nikolaevich/0-7](http://shebekino-300.ucoz.ru/index/pozdnjakov_ehduard_nikolaevich/0-7) Дата обращения: 02.05.2018.

18. Поздняков Э.Н. История Шебекинской земли с древнейших времен до XVIII века: серия «О прошлом для будущего» - Шебекино, 2010. - 32 с.

19. Романенко Д. «Забытые газеты Белогорья» / Белгородский обозреватель // Электронный ресурс. Режим доступа: <https://romanenko.livejournal.com/38742.html> Дата обращения: 02.06.2018.

20. Рыбаков Б.А. Историческая канва «Слова о полку Игореве» // Наука и жизнь. № 9. – М.: Правда, 1986. – С. 36-43.

21. Савицкий Н.М. Жилые постройки лесостепного варианта салтово-маяцкой культуры // Дис. ... канд. ист. н. - Воронеж: Воронежский государственный университет, 2011. – 250 с.

22. Собровин В.А. Святое Белогорье. – Белгород: изд-во «Истоки», 1995 г. - 351 с.
23. Традиционная культура Чернянского района Белгородской области / «Экспедиционная тетрадь». Вып. 7. – Сборник научных статей и фольклорных материалов / Сост. и науч. ред. В.А. Котеля. – Изд. 2-е перераб. и доп. – Белгород: издание ГУК «БГЦНТ», 2011. – 96 с.
24. Чернухин И.А. Холки. Монастырь // Книжная полка. Электронный ресурс. Режим доступа: <http://literabel.ru/books/test/2226-igor-chernuxin-za-holmom-2014.html> Дата обращения: 05.09.2018.
25. Чернянский район в фотообъективе - от истоков до современности. Конец XIX - начало XXI века // Электронный ресурс. Режим доступа: [http://admchern.ru/media/site\\_platform\\_media/2018/10/19/proekt-arhiva-20181.pdf](http://admchern.ru/media/site_platform_media/2018/10/19/proekt-arhiva-20181.pdf) Дата обращения: 02. 05.2018.
26. Шатохин И.Т. Введение в археологию Белгородского края. - Белгород: Издательство БелГУ, 2001. – 64 с.
27. Шестова С.М. Историко-культурологический анализ нормативного регулирования охраны и использования памятников истории и культуры в России // Дис. ... канд. культ. наук. – С. 89.
28. Шестова С.М. Российское законодательство об охране и использовании памятников истории и культуры / Культура: управление, экономика, право. - 2009, № 2. // Электронный ресурс. Режим доступа: [http://www.ifapcom.ru/files/Monitoring/shestova\\_ros\\_zakon\\_sohr\\_pamatn.pdf](http://www.ifapcom.ru/files/Monitoring/shestova_ros_zakon_sohr_pamatn.pdf) Дата обращения: 02.05.2018.
29. Экспедиционная тетрадь № 7 (Традиционная культура Чернянского района). – Белгород: издание БГЦНТ, 1998. – С. 2 – 6.

## ПРИЛОЖЕНИЯ

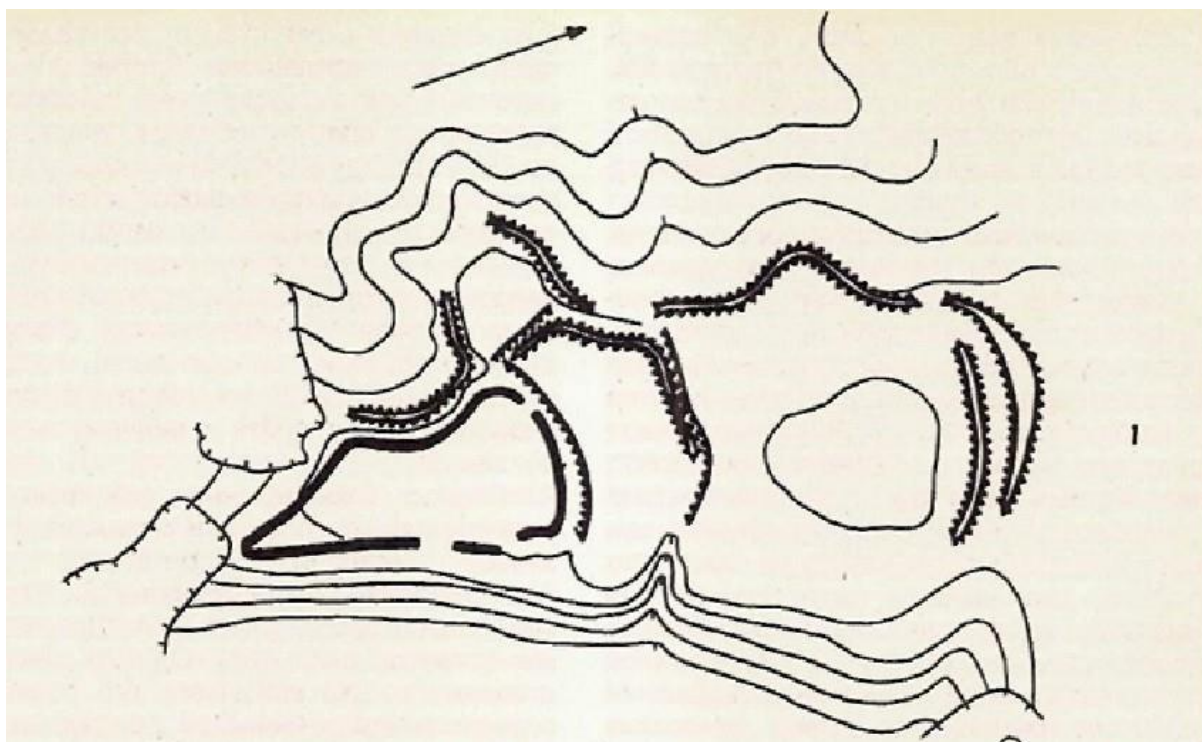
### Приложение 1.

Светлана Александровна Плетнёва (1926 – 2008 гг.) - советский и российский историк и археолог, доктор исторических наук, профессор, специалист по археологии, истории и культуре кочевых народов эпохи Средневековья.





Система обороны Дмитриевского городища



Статья Н. Кузюлева «От кочевий к городам<sup>1</sup>» в газете «Красное знамя»



<sup>1</sup> Кузюлёв Н. От кочевий к городам // «Красное знамя». – 1970. – 19 августа. – С. 4.

Статья В. Соловьёвой «В стране седой старины<sup>1</sup>» в газете «Красное знамя»

4 стр . КРАСНОЕ ЗНАМЯ

Мир увлечений

## В СТРАНЕ СЕДОЙ СТАРИНЫ

Этот человек всю жизнь проработал конструктором. Но привлек в Шебекино — на машиностроительном заводе, потом — на химическом. Вот уже несколько месяцев на пенсии. Но всю творческую жизнь его увлечением было краеведение, истории тех мест, где ему пришлось жить. Сам А. В. Беспясов с Севера. Хотя не был там с 56 года, но говорю своеобразный и сейчас выдает его.

В нашей беседе он с увлечением говорил о том, что на Северной Двине, где он жил, было городище, как он думает, Новгородское. Наверное, после отражения нашествия норвежцев здесь обновили крепость. По рассказам не занимаюсь тогда. Вот бы сейчас он там поработал! Опыт уже есть.

Да, вот уже больше 10 лет в свободное время Александр Васильевич занимается историей нашего края. Началось с того, что П. И. Кузовлев нашёл в районной газете материал из 800-летней походы князя Игоря. Стало интересно разгадать, что это такое.

— И ему очень благодарен за это открытие передо мной интересного, увлекательного мира. И подарил ему несколько картин и эскизов, напечатанных рассказками.

Началось все с Нежегольска. Чтобы представить все это

воочию, поехал в Москву, пошел в Ленинской библиотеке книгу по вооружению в 14-15 веках. Не раз бывал на том месте, где стояли когда-то крепость, городок, прочитал что можно было.

Обороне Нежегольска от татар носили картины, сделал два бердыша (высокие топоры), бывшие в те времена на вооружении стражников. Потом подарил их музею. Сами руки потянулись нарисовать Нежегольск на бересте.

Затем внимание привлек Крапивинский Лог. Эскизы, что отбывал на месте бывшего поселения, привозил в музей, подил туда его работников, сделал зарисовки. Закрыл глаза, представил, видел почти воочию. Не раз бывал в Крапивинском городке вместе с покойным художником П. И. Патокиным, тихо вдохновлялись на картины. Увлеченные всегда были при нем.

— Начал я задумываться, — рассказывает А. В. Беспясов, — над тем, откуда пошли фамилии. Может быть, Лавровы произошли от Лавра, а это имя валовское. И в "Сюжет о походе Игореве" был Лавр. Может быть, походы, совершала набиты, звали с собой пленников на продажу, коней, угония скот, оставили здесь своих рывных. Судьбы бываюют разные. Вот и захотелось мне написать поэму о том времени, о том, как могли пережить судьбы русичей и половцев. Думал лет пять, писал почти два года. Переписывал отдельные места, чувствовал, что слабовато. Сделал рисунки и главам. Может, кому-то и будет интересно.

С рукописью А. В. Беспясова мне пришлось работать, несколько переписал в прозаичное. Помогали рисунки. К сожалению, всю поэму приблизить к литературным требованиям не удалось. Но начало, в котором интересное описание, мы все же решили вынести на суд читателей.

Александр Васильевич не только сам увлекается историей, рассказками. Рядом с ним можно видеть то крапивинских ребят, то жителя этого

села А. Т. Маслова. Поэзиям Беспясова работники мехеха химзавода сделали стелу, установили на месте городища:

— В нашей области больше нет такого места. Считаю, что защитники всегда должны быть почитаемы, и должна быть память о них у нас, потомков. Из многих сел Шебекинского района Крапивное имеет особое место в истории. Это городище было соединено лесной дорогой с Белгородом, выполняло роль заставы на восточной границе Новгород-Северского княжества с Диким полем. В 1240 году городище было разрушено татарами, безжалостно разбиты защитники. Свою версию о походе князя Игоря и его пребывании здесь я уже описывал в статье "Задачи по истории" в "Красном знамени" два года назад.

У А. В. Беспясова как у пенсионера теперь больше вре-

мени остается на увлечение. Есть и новые планы. Ходил он со школьниками к 300-летию дубу Крапивинского Лога, и захотелось ему заняться классификацией, изучением этих свидетелей старины у нас в округе. Ну что ж, Бог в помощь!

В. СОЛОВЬЕВА.



### Городище

(отрывок из поэмы)

На меловой горе - дубрава.  
В далекие те княжеские дни  
Была здесь русская застава,  
Где жили дружно кмети и гридни.  
Вдали от стен родного дома,  
Храня рубеж святой Руси,  
Обосновались тут на "Диком поле"  
Новгород-северские русичи.  
Избушки деревянные, сараи,  
Амбар, конюшня,  
воеводы дом,  
Церквушка примостилась  
небольшая,  
А "с полуночи"  
там глубокий ров.  
В дубраве кельи старцев седовласых.  
Там мир, покой,  
молитвы глас.

"С восхода" под горой — дорога,  
А дальше без конца и края степь.  
Она огромна.  
"Диким полем"  
Ее зовут недаром все.  
"С полудня" — цепь отрогов белых.  
Ни пешим там пройди,  
ни на коне.  
"С заката" — через лес дорога,  
На старый Белый город  
что ведет.  
Там через ров широкий мост подъемный.  
И службу стражник в башенке несет.  
То — "зоник".  
Звоном врага встретит,  
Друзьям откроет и приветит.

А. БЕСПЯСОВ.  
Рисунки автора.



<sup>1</sup> Соловьёва С. В стране седой старины // «Красное знамя». - 1996. - 24 июля. - С. 4.

Первый директор Чернянского районного краеведческого музея  
Дохленко Федор Емельянович<sup>1</sup>



---

<sup>1</sup> Чернянский район в фотообъективе - от истоков до современности. Конец XIX - начало XXI века // Электронный ресурс. Режим доступа: [http://admchern.ru/media/site\\_platform\\_media/2018/10/19/proekt-arhiva-20181.pdf](http://admchern.ru/media/site_platform_media/2018/10/19/proekt-arhiva-20181.pdf) Дата обращения: 02. 05.2018.

Раздел экспозиции Чернянского районного краеведческого музея  
«Древнейшее прошлое нашего края»<sup>1</sup>



---

<sup>1</sup> История музея / Сайт МБУК «Чернянский районный краеведческий музей» (МБУК ЧРКМ) // Электронный ресурс. Режим доступа: <http://chrkm.ru/musey/history.html> Дата обращения: 03.05.2018.