

ФЕДЕРАЛЬНОЕ ГОСУДАРСТВЕННОЕ АВТОНОМНОЕ ОБРАЗОВАТЕЛЬНОЕ УЧРЕЖДЕНИЕ ВЫСШЕГО ОБРАЗОВАНИЯ  
**«БЕЛГОРОДСКИЙ ГОСУДАРСТВЕННЫЙ НАЦИОНАЛЬНЫЙ  
ИССЛЕДОВАТЕЛЬСКИЙ УНИВЕРСИТЕТ»**  
( Н И У « Б е л Г У » )

ИНСТИТУТ ОБЩЕСТВЕННЫХ НАУК  
И МАССОВЫХ КОММУНИКАЦИЙ

КАФЕДРА СОЦИАЛЬНОЙ РАБОТЫ

**ПОСТИНТЕРНАТНОЕ СОПРОВОЖДЕНИЕ ДЕТЕЙ-СИРОТ, ДЕТЕЙ,  
ОСТАВШИХСЯ БЕЗ ПОПЕЧЕНИЯ РОДИТЕЛЕЙ, И ЛИЦ ИЗ ИХ  
ЧИСЛА: ПСИХОСОЦИАЛЬНЫЙ АСПЕКТ**

Магистерская диссертация  
обучающегося по направлению подготовки 39.04.02 Социальная работа  
очной формы обучения, группы 10001709  
Мижениной Марины Юрьевны

Научный руководитель  
к.ф.н., доцент кафедры  
социальной работы  
О.В. Ковальчук

Рецензент  
директор ГБУ «Центр  
подготовки и  
постинтернатного  
сопровождения  
выпускников «Расправь  
крылья»  
А.Г. Батраков

БЕЛГОРОД 2019

## ОГЛАВЛЕНИЕ

ВВЕДЕНИЕ	3
1. ТЕОРЕТИЧЕСКИЕ ОСНОВЫ ИЗУЧЕНИЯ ПОСТИНТЕРНАТНОГО СОПРОВОЖДЕНИЯ ДЕТЕЙ-СИРОТ, ДЕТЕЙ, ОСТАВШИХСЯ БЕЗ ПОПЕЧЕНИЯ РОДИТЕЛЕЙ, А ТАКЖЕ ЛИЦ ИЗ ИХ ЧИСЛА	12
1.1. Постинтернатное сопровождениедетей-сирот, детей, оставшихся без попечения родителей, а также лиц из их числа: сущность и содержание	12
1.2. Психосоциальные технологии в постинтернатном сопровождении	24
2. ОПЫТ ПРИМЕНЕНИЯ ПСИХОСОЦИАЛЬНЫХ ТЕХНОЛОГИЙ В ПОСТИНТЕРНАТНОМ СОПРОВОЖДЕНИИ	38
2.1. Диагностика проблем психосоциального сопровождения детей-сирот, детей, оставшихся без попечения родителей, а также лиц из их числа, в Белгородской области (по материалам исследования)	38
2.2. Социальный проект «Я могу!»	47
ЗАКЛЮЧЕНИЕ	56
СПИСОК ЛИТЕРАТУРЫ	60
ПРИЛОЖЕНИЯ	69

## ВВЕДЕНИЕ

**Актуальность исследования.** Проблема постинтернатной адаптации детей-сирот, детей, оставшихся без попечения родителей, а также лиц из их числа, давно переросла из проблемы педагогической в острую социальную, так как процесс социализации и адаптации данной категории проходит очень сложно. Многочисленные исследования и результаты социологического опроса подтверждают тревожные выводы, что какой бы замечательной ни была воспитательная система, созданная в организациях для детей-сирот, детей, оставшихся без попечения родителей, она не имеет возможности в полной мере подготовить своих воспитанников к самостоятельной жизни и при выходе из учреждений они сталкиваются с определёнными трудностями, к которым относятся: проблемы интеллектуального, эмоционального и личностного развития; сложности профессионального самоопределения, дальнейшего образования и трудоустройства; недостаточная готовность к самостоятельной организации быта и досуга; правовая некомпетентность; пристрастие к употреблению наркотических средств и алкогольной продукции, вовлечение в преступную деятельность.

Вследствие того, что большинство трудностей, с которыми сталкиваются дети-сироты, дети, оставшиеся без попечения родителей, а также лица из их числа, в период постинтернатной адаптации носят психологический характер, каждому из них предоставляется психосоциальное сопровождение, которое способствует мотивированию к самовоспитанию, саморазвитию, оно является неотъемлемой частью постинтернатного сопровождения.

Психосоциальное сопровождение не направлено на решение всех проблем данной категории, а подготавливает самостоятельно справляться с ними и в дальнейшем их избегать.

В связи с этим актуальность изучения психосоциального сопровождения детей-сирот, детей, оставшихся без попечения родителей, а также лиц из их

числа, в условиях современного общества значима и требует глубокого исследования данного вопроса.

**Степень научной разработанности проблемы исследования.** В последнее время темой постинтернатного сопровождения детей-сирот и детей, оставшихся без попечения родителей, а также лиц из их числа, занимается широкий круг ученых.

Подробное описание всех направлений постинтернатного сопровождения детей – сирот, и детей оставшихся без попечения родителей заложено в работах следующих учёных: Л.В. Мардахаев [50], Л.Я Олиференко [59], И.А Подольская, Т.И Шульга [84].

Изучению особенностей психологического развития детей, воспитывающихся в организациях для детей-сирот, детей, оставшихся без попечения родителей, а также лиц из их числа, посвящены исследования психологов и педагогов, таких как Н.Н. Денисевич, И.В. Дубровина [41], М.И. Лисина [49], А.М. Прихожан [65], А.Г. Рузская, Е.О. Смирнова, Н.Н. Толстых [80].

М.М. Семаго в своих трудах большую значимость отдаёт психолого-педагогическому сопровождению и выделяет его две основные цели: сохранение естественных механизмов развития ребенка, предотвращение условий, способных деформировать характер и формирование у ребенка потребности к саморазвитию, саморегуляции, самоизменению и самосовершенствованию [71].

К работам, посвященным изучению самостоятельной жизни воспитанников организаций для детей-сирот, детей, оставшихся без попечения родителей, можно отнести исследования М.С. Астоянц [19], Г.В. Семья [72]), направленные на изучение особенностей социально-бытовой, профессиональной, социально-психологической адаптации данной категории граждан.

Профессиональную компетентность специалистов социального сопровождения рассматривали Л.Я. Олиференко, Т.Н. Шульга, [84]. Они отмечают, что гуманистическая направленность личности является её основным определяющим фактором. Р.В. Овчарова выделяет шесть социальных ролей социального педагога: посредник, защитник интересов, участник совместной деятельности, духовный наставник, социальный терапевт, эксперт [57].

В работах Бобылёвой И.А., главного специалиста-эксперта Благотворительного фонда социальной помощи детям «Расправь крылья», уделено особое внимание региональным системам сопровождения, включая технологии индивидуального сопровождения [24].

Несмотря на имеющееся освещение в научной литературе проблемы постинтернатного сопровождения детей-сирот, детей, оставшихся без попечения родителей, а также лиц из их числа, отдельные аспекты данного процесса, и прежде всего применение психосоциальных технологий, остаются недостаточно исследованными.

**Объект исследования** – постинтернатное сопровождение детей-сирот, детей, оставшихся без попечения родителей, а также лиц из их числа.

**Предмет исследования** – использование психосоциальных технологий в постинтернатном сопровождении детей-сирот, детей, оставшихся без попечения родителей, а также лиц из их числа.

**Цель исследования** – изучить специфику использования психосоциальных технологий в постинтернатном сопровождении и разработать социальный проект, направленный на социальную адаптацию детей-сирот, детей, оставшихся без попечения родителей, а также лиц из их числа.

Достижение поставленной цели предопределило необходимость научной проработки и решения следующих конкретных задач:

- изучить теоретические аспекты постинтернатного сопровождения детей-сирот, детей, оставшихся без попечения родителей;

- охарактеризовать особенности применения психосоциальных технологий в постинтернатном сопровождении;
- проанализировать опыт применения психосоциальных технологий в постинтернатном сопровождении в регионе и разработать социальный проект «Я могу!».

**Гипотеза исследования:** реализация проекта, направленного на пропаганду идеи самореализации в различных сферах жизни детей-сирот, детей, оставшихся без попечения родителей, а также лиц из их числа, позволит расширить социальные контакты целевой группы проекта, способствуя развитию их творческого и личностного потенциала, значительно улучшить психическое и эмоциональное состояние, усилить их интеграцию в социум, дать им возможность устанавливать полноценные социальные связи и отношения.

**Теоретико-методологическую основу исследования** составили: работы отечественных и зарубежных исследователей по проблемам формирования личности (В.В. Давыдов [38], Э. Дюркгейм, А. Маслоу, Т. Парсонс, Д.Б. Эльконин [39]); психологические идеи развития личности в деятельности и общении (А.Г. Асмолов [16], Л.И. Божович, А.Н. Леонтьев [47]), концепция социальной адаптации, рассматривающая включение детей-сирот, детей, оставшихся без попечения родителей, а также лиц из их числа, в систему социальных отношений (А.А. Анцыферова [16], Б.З. Вульф [32], В.Н. Гуров [37], А.В. Мудрик [53]); современные психолого-педагогические исследования, характеризующие процесс адаптации детей-сирот, детей, оставшихся без попечения родителей, а также лиц из их числа, к своему социальному статусу (И.А. Бобылёва [26], И.Ф. Дементьева, Л.В. Мардахаев [50], Л.Я. Олиференко [59], Л.К. Сидорова, Т.И. Шульга [84]); научные труды, посвящённые изучению окружения воспитанников организаций для детей-сирот, детей, оставшихся без попечения родителей (В.В. Беляков, И.В. Дубровина [42], М.И. Лисина [49],

В.С. Мухина, [54] В.А.Никитин [75], В.Н. Сорока-Россинский, Л.М. Шипицина [83]).

На различных этапах исследования были использованы следующие **методы** научного исследования:

– анализ документов (специальной, психолого-педагогической литературы, нормативно-правовых, статистических, периодических источников), сравнение, типологизация – позволили осуществить теоретико-методологическое обоснование практик постинтернатного сопровождения детей-сирот и детей, оставшихся без попечения родителей, а также лиц из их числа;

– анкетирование, экспертный опрос – методы, с помощью которых выявлены проблемы детей-сирот, детей, оставшихся без попечения родителей, а также лиц из их числа, в постинтернатный период;

– диагностика готовности к самостоятельной жизни (пакет диагностических методик) – данный метод позволил проанализировать оценку социально-психологической готовности воспитанников к выпуску из организаций для детей-сирот и детей, оставшихся без попечения родителей;

– статистические методы интерпретации и анализа эмпирических данных (описательная статистика, корреляционный анализ) – данные методы позволили сравнить статистические данные в области постинтернатного сопровождения детей-сирот, детей, оставшихся без попечения родителей, а также лиц из их числа.

**Эмпирической базой исследования** послужили:

– нормативно-правовые акты, социальные программы государственных, региональных и муниципальных уровней в области постинтернатного сопровождения детей-сирот и детей, оставшихся без попечения родителей, а также лиц из их числа (Конституция Российской Федерации[1], Жилищный кодекс Российской Федерации [2], Семейный кодекс Российской Федерации [3], Трудовой кодекс Российской Федерации [4]; ФЗ от

21.12.1996 № 159-ФЗ «О дополнительных гарантиях по социальной поддержке детей-сирот и детей, оставшихся без попечения родителей» [5], ФЗ от 29.12.2012 № 273-ФЗ «Об образовании в Российской Федерации» [6], ФЗ от 28.12.2013 №442-ФЗ «Об основах социального обслуживания граждан в Российской Федерации» [7], ФЗ от 24.07.1998 № 124 «Об основных гарантиях прав ребенка в Российской Федерации» [8], Указ президента РФ от 01.06. 2012 № 76 «О Национальной стратегии действий в интересах детей на 2012 – 2017 годы» [9], Распоряжение Правительства РФ от 25.08.2014 № 1618-р «Об утверждении Концепции государственной семейной политики в РФ на период до 2025 года» [10], Постановление Правительства Белгородской области от 4.08.2014 №337-рп «О перепрофилировании государственного бюджетного образовательного учреждения для детей-сирот и детей, оставшихся без попечения родителей «Белгородский детский дом «Северный» перепрофилирован в государственное бюджетное учреждение «Центр подготовки и постинтернатного сопровождения выпускников «Расправь крылья» [11], Устав государственного бюджетного учреждения для детей-сирот и детей, оставшихся без попечения родителей, и лиц из числа детей-сирот и детей, оставшихся без попечения родителей, «Центр подготовки и постинтернатного сопровождения выпускников «Расправь крылья» [12]);

– отчетная документация ГБУ «Центр подготовки и постинтернатного сопровождения «Расправь крылья»;

– материалы социального исследования «Диагностика проблем психосоциального сопровождения детей-сирот, детей, оставшихся без попечения родителей, а также лиц из их числа, в Белгородской области», проведенного автором в период прохождения практики в 2019 года (N = 430). Исследование включало в себя результаты выборочного анкетирования среди детей-сирот, детей, оставшихся без попечения родителей, а также лиц из их числа (N = 380), экспертного опроса специалистов ГБУ «Центр подготовки и постинтернатного сопровождения выпускников «Расправь крылья» и



муниципальных служб сопровождения Белгородской области (N = 42), а также оценку готовности к самостоятельной жизни воспитанников организаций для детей-сирот и детей, оставшихся без попечения родителей, Белгородской области (N = 20).

**Научная новизна исследования:** в работе изучена специфика осуществления психосоциального сопровождения детей-сирот, детей, оставшихся без попечения родителей, а также лиц из их числа. На основании полученных данных, разработан и апробирован социальный проект «Я могу!», способствующий социальной адаптации рассматриваемой в магистерской работе категории граждан, через их самореализацию.

На защиту выносится **следующее положение:** дети-сироты и дети, оставшиеся без попечения родителей, а также лица из их числа, сталкиваются со множеством трудноразрешимых жизненных проблем. Их преодоление требует комплексной, адресной социально-психологической помощи. Психосоциальное сопровождение детей-сирот, детей, оставшихся без попечения родителей, а также лиц из их числа, представляет собой систему социально-психологических воздействий, направленных на поддержку данной категории граждан в трудных и кризисных ситуациях, вызывающих психологический дискомфорт и эмоциональную нестабильность. Важнейшей задачей данного вида сопровождения является мобилизация, аккумуляция и оптимальная поддержка жизнеспособности сопровождаемого. Разработка и реализация социального проекта «Я могу!» будет способствовать повышению качества осуществления психосоциального сопровождения, что тем самым будет способствовать улучшению социального положения детей-сирот, детей, оставшихся без попечения родителей, а также лиц из их числа, в обществе.

**Научно-практическая значимость работы.** Предложенный проект «Я могу!» оказывает положительный эффект на процесс социальной адаптации детей-сирот, детей, оставшихся без попечения родителей, а также лиц из их числа. Кроме того, данный проект способствует организации на

муниципальном уровне взаимодействия учреждений системы социальной защиты, некоммерческих организаций, общественных объединений и учреждений системы образования, объединения ресурсов указанных субъектов для улучшения качества осуществления психосоциального сопровождения детей-сирот, детей, оставшихся без попечения родителей, а также лиц из их числа.

Положения, содержащиеся в диссертации, сформулированные выводы и практические рекомендации могут быть использованы при дальнейших исследованиях, направленных на изучение особенностей постинтернатного сопровождения. Полученные данные могут быть использованы при организации работы органов социальной защиты населения, а также при подготовке студентов по направлению социальная работа, психология.

Представленная информация будет полезна для организации постинтернатной адаптации рассматриваемой категории граждан и позволит скоординировать усилия по решению их основных проблем.

**Апробация результатов исследования.** Основные положения и выводы диссертационного исследования были представлены в на Международной очной научно-практической конференции «Социальная работа в современной России: взаимодействие науки, образования и практики» (г. Белгород, 27 – 28 ноября 2017 года) по теме диссертационного исследования «Социальное сопровождение выпускников интернатных учреждений на региональном уровне»; IV Международной научно-практической конференции «Актуальные вопросы социальных исследований и социальной работы» (г. Прага, 5 – 6 ноября 2018 года), тема: «Особенности психосоциального состояния детей-сирот и детей, оставшихся без попечения родителей, а также лиц из их числа (на примере Белгородской области)»; на Всероссийской научно-практической конференции с международным участием «Воспитание, воспитание и еще раз воспитание, невоспитания в природе не существует», посвященную 110-летию Галины Константиновны Калабалиной и приуроченную Международному дню

защиты детей (г. Москва, 31 мая 2019), тема: «Социальное сопровождение выпускников организаций для детей-сирот, детей, оставшихся без попечения родителей, а также лиц из их числа: опыт Белгородской области».

Основные материалы исследования были опубликованы в IV Международном молодёжном сборнике научных статей «Молодежь в науке: Новые аргументы» и в электронном журнале Всероссийского издания «Слово педагога».

Материалы по социальному проекту «Я могу!» рассматривались в рамках Всероссийского конкурса молодёжных проектов среди физических лиц на получение грантовой поддержки для реализации проекта (май, 2019) (Приложение 1).

Работа выполнена по заказу ГБУ «Центр подготовки и посинтернатного сопровождения выпускников «Расправь крылья», где прошла апробацию в ходе профессиональной деятельности автора.

**Структура работы.** Работа состоит из введения, двух глав, заключения и списка литературы, включающего 84 наименования. Содержание диссертационной работы изложено на 68 страницах и включает 4 приложения.

# 1. ТЕОРЕТИЧЕСКИЕ ОСНОВЫ ИЗУЧЕНИЯ ПОСТИНТЕРНАТНОГО СОПРОВОЖДЕНИЯ ДЕТЕЙ-СИРОТ, ДЕТЕЙ, ОСТАВШИХСЯ БЕЗ ПОПЕЧЕНИЯ РОДИТЕЛЕЙ, А ТАКЖЕ ЛИЦ ИЗ ИХ ЧИСЛА

## 1.1. Постинтернатное сопровождение детей-сирот, детей, оставшихся без попечения родителей, а также лиц из их числа: сущность и содержание

В настоящее время со стороны государства, в частности практики социальной работы, уделяется особое внимание процессу успешной интеграции детей-сирот, детей, оставшихся без попечения родителей, а также лиц из их числа, в постинтернатный период.

Покидая организацию для детей-сирот, детей, оставшихся без попечения родителей, или выходя из-под опеки, молодые люди оказываются неготовыми к жизни и у них начинаются проблемы: ведут иждивенческий образ жизни; страдают от алкогольной и наркотической зависимости; совершают правонарушения, оказываются вовлеченными в преступную деятельность; возникают затруднения в построении общения; низкий опыт контактов с социумом; отсутствие трудолюбия, мотивации и уверенности в себе; несформированность жизненных планов и установок; отсутствие нравственного сознания окружающей среды.

Все вышеперечисленные проблемы происходят из-за того, что большее количество из них оказываются недостаточно адаптированными к самостоятельной жизни. Поэтому необходимо первое время после выхода в самостоятельную жизнь оказывать поддержку в виде постинтернатного сопровождения, которое поможет молодым людям успешно адаптироваться в новой социальной среде, выстроить конструктивную стратегию самостоятельной жизни, создать новые и крепкие социальные контакты, как с близким окружением, так и с государственными структурами.

Под термином *постинтернатное сопровождение* подразумевается система мер, направленных на выявление и устранение причин и условий, способствующих социальной дезадаптации детей-сирот, детей, оставшихся без попечения родителей, а также лиц из их числа, предполагающая регулярное взаимодействие сопровождаемого со специалистом сопровождения в форме личных встреч по месту проживания, обучения, трудоустройства в течение не менее 3 месяцев [24].

Рассмотрим основные категории граждан, в отношении которых может осуществляться постинтернатное сопровождение:

Дети-сироты – лица в возрасте до 18 лет, у которых умерли оба или единственный родитель.

Дети, оставшиеся без попечения родителей – лица в возрасте до 18 лет, которые остались без попечения единственного родителя или обоих родителей в связи с лишением их родительских прав, ограничением их в родительских правах, признанием родителей безвестно отсутствующими, недееспособными (ограниченно дееспособными), объявлением их умершими, установлением судом факта утраты лицом попечения родителей, отбыванием родителями наказания в учреждениях, исполняющих наказание в виде лишения свободы, нахождением в местах содержания под стражей подозреваемых и обвиняемых в совершении преступлений, уклонением родителей от воспитания своих детей или от защиты их прав и интересов, отказом родителей взять своих детей из образовательных организаций, медицинских организаций, организаций, оказывающих социальные услуги, а также в случае, если единственный родитель или оба родителя неизвестны, в иных случаях признания детей оставшимися без попечения родителей в установленном законом порядке.

Лица из числа детей-сирот и детей, оставшихся без попечения родителей – лица в возрасте от 18 до 23 лет, у которых, когда они находились в возрасте до 18 лет, умерли оба или единственный родитель, а также которые остались без попечения единственного или обоих родителей и имеют в соответствии с

настоящим Федеральным законом право на дополнительные гарантии по социальной поддержке.

Лица, потерявшие в период обучения обоих родителей или единственного родителя – лица в возрасте от 18 до 23 лет, у которых в период их обучения по основным профессиональным образовательным программам и (или) по программам профессиональной подготовки по профессиям рабочих, должностям служащих умерли оба родителя или единственный родитель [5].

В профессиональной среде всех получателей постинтернатного сопровождения определяют термином «выпускники», также данный термин будет использоваться далее по тексту.

Государственный заказ на сопровождение выпускников сформулирован в документах, определяющих государственную политику в сфере защиты детства и семьи. В Концепции государственной семейной политики в Российской Федерации на период до 2025 года решение задачи по обеспечению социальной защиты детей, нуждающихся в особой заботе государства, включает в себя:

- обеспечение правовой и финансовой грамотности воспитанников организаций для детей-сирот и детей, оставшихся без попечения родителей;
- совершенствование программ подготовки воспитанников организаций для детей-сирот и детей, оставшихся без попечения родителей, к самостоятельной жизни по окончании пребывания в таких организациях;
- развитие системы постинтернатного сопровождения и адаптации выпускников организаций для детей-сирот и детей, оставшихся без попечения родителей, расширение функций организаций для детей-сирот в части постинтернатного сопровождения их выпускников;
- поэтапную реструктуризацию сети организаций для детей-сирот, предусматривающую их сокращение, преобразование в службы подготовки и сопровождения замещающих семей, а также создание для детей, которых не

удастся устроить в семью, организаций с условиями проживания и воспитания, близкими к семейным [10].

Основные направления деятельности государства в рамках социальной политики и действий в интересах детей направлены на:

- обеспечение приоритета семейного устройства детей-сирот и детей, оставшихся без попечения родителей;
- реформирование сети и деятельности учреждений для детей-сирот и детей, оставшихся без попечения родителей, в том числе для детей-инвалидов и детей с ограниченными возможностями здоровья;
- создание системы постинтернатного сопровождения выпускников учреждений для детей-сирот и детей, оставшихся без попечения родителей, и лиц из их числа для их социализации в обществе [9].

Особое внимание правам выпускникам уделяет Семейный кодекс Российской Федерации. Отдельная глава кодекса посвящена осуществлению попечительства и опеки. Государство в установленном порядке наделяет опекуна защищать интересы, права не полностью дееспособных или недееспособных граждан, в их числе несовершеннолетние дети, оставшиеся без попечения родителей [3].

Для осуществления гарантий по вопросам семьи и детей, согласно статьи 72 Конституции Российской Федерации, социальное обеспечение и социальная защита, вопросы семьи и детей, отцовства, материнства и детства являются предметом совместного ведения Российской Федерации и субъектов Российской Федерации [1].

Для эффективной реализации постинтернатного сопровождения должны оказываться меры социальной поддержки для личностной и социальной самореализации выпускников.

28 декабря 2013 года принят Федеральный закон № 442-ФЗ «Об основах социального обслуживания граждан в Российской Федерации», предусматривающий, постинтернатное сопровождение выпускников

специализированных организаций. Закон решает вопросы медицинского, социального, правового сопровождения граждан [7].

Федеральный закон №159-ФЗ от 21.12.1996 «О дополнительных гарантиях по социальной поддержке детей-сирот и детей, оставшихся без попечения родителей» определяет общие принципы, содержание и меры социальной поддержки, выпускников организаций для детей-сирот и детей, оставшихся без попечения родителей, и является одним из основных в деятельности по социальной защите детей [5].

Обеспечение жилой площадью также является одним из немаловажных вопросов, с которым сталкиваются выпускники. Защита жилищных прав данной категории населения включает в себя следующие мероприятия: предоставление и закрепление жилья, социальный контроль за использованием жилого помещения до наступления совершеннолетия выпускника, административный контроль при заключении сделок с жилыми помещениями, которые принадлежат выпускникам, не достигшим совершеннолетия.

В настоящее время, выпускники, имеющие трудности в решении жилищной и иной проблем, имеют право на предоставление им права проживания на территории центра для детей-сирот и детей, оставшихся без попечения родителей до достижения ими возраста 23 лет после обращения с заявлением о помощи в Управление социальной защиты населения, а после 23 лет только по решению суда [2].

Работа центров и служб постинтернатного сопровождения заключается в организации предоставления помощи, которая необходима заявившему о ней выпускнику, в рамках действующего законодательства.

За выпускниками сохраняется право приема на обучение программам бакалавриата и программам специалитета в пределах установленной квоты при условии успешного прохождения вступительных испытаний, предусмотренное статьей 71 ФЗ «Об образовании в Российской Федерации» [6].



В соответствии с ним выпускники могут выбрать любой из предложенных двух вариантов, например, льготное обучение на подготовительном отделении вуза или льготное поступление в ВУЗ в пределах установленной квоты, также назначается государственная социальная стипендия.

При обращении выпускников в возрасте от 14 до 18 лет органы службы занятости осуществляют профориентационную работу и обеспечивают диагностику их профессиональной пригодности с учетом состояния здоровья. Органы службы занятости со дня регистрации выпускников в целях поиска подходящей работы должны по возможности предложить им два варианта получения профессиональной подготовки или оплачиваемой работы, включая работу временного характера [4].

Детям-сиротам, детям, оставшимся без попечения родителей, а также лицам из их числа, предоставляется бесплатное лечение в любом государственном и муниципальном лечебно-профилактическом учреждении, в том числе проведение диспансеризации, оздоровления, регулярных медицинских осмотров. Также предоставляются путевки в курортные учреждения при наличии медицинских показаний, бесплатный проезд к месту отдыха, лечения и обратно. Объем такой помощи регулируется региональным законодательством [8].

Таким образом, рассмотрев нормативно-правовую базу, в области потинтернатного сопровождения детей и лиц всех форм попечения мы приходим к тому, что проблема постинтернатного сопровождения выпускников является одной из актуальных, которая рассматривается как на федеральном уровне (вносятся рекомендации и предложения по совершенствованию работы данной системы), так и на региональных уровнях (разрабатываются законодательные акты, согласно особенностям субъекта).

Во многих субъектах Российской Федерации постинтернатное сопровождение активно реализуется, сюда входят Московская, Костромская, Челябинская, Пензенская, Белгородская, Вологодская, Владимирская, Смоленская, Калужская области и другие. Региональная система сопровождения является иерархической, на первом этапе своего развития она часто представлена двумя уровнями (Рисунок 1):



Рисунок 1. Двухуровневая модель системы сопровождения

Региональный орган выполняет функцию управления всей системой и относится скорее к общей системе социальной защиты, чем исключительно к системе сопровождения. На втором уровне системы находятся организации для детей-сирот, детей, оставшихся без попечения родителей, и муниципальные службы сопровождения. Служба сопровождения определяет задачи и порядок взаимодействия всех заинтересованных органов и организаций в процессе содействия социальной адаптации выпускников образовательных организаций для детей-сирот и детей, оставшихся без попечения родителей, и выпускников замещающих семей в возрасте до 23 лет, проживающих на территории муниципального образования. Иногда в регионах происходит добавление промежуточного уровня – организации, выполняющей в системе координирующую функцию и здесь возможны два варианта:

– создание нового структурного элемента – регионального центра, путем реорганизации (организация постинтернатного сопровождения в

Белгородской области) или создания новой организации (организация постинтернатного сопровождения в Калужской и Смоленской областях) (Рисунок 2);

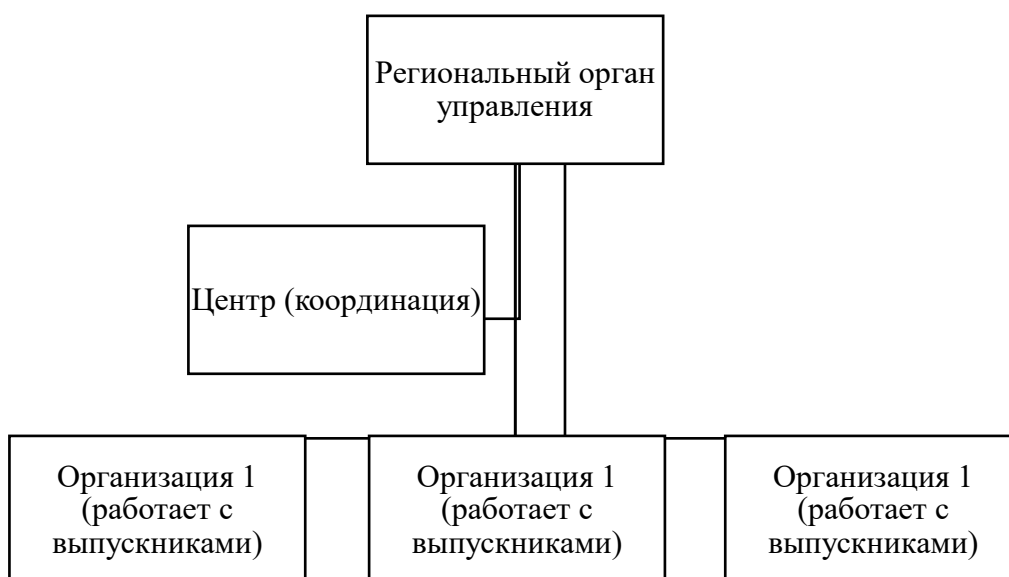


Рисунок 2. Трёхуровневая модель системы сопровождения (усложнение).

– наделение одной из работающих организаций функциями по координации (примером такого варианта служит организация постинтернатного сопровождения в Мурманской, Вологодской областях и Ставропольском крае) (Рисунок 3).

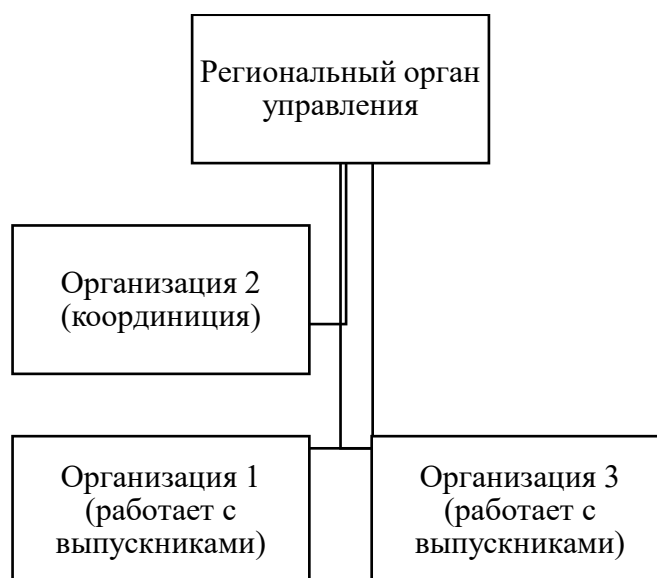


Рисунок 3. Трёхуровневая модель системы сопровождения (дифференциация).

Разберём на примере Белгородской области сущность и специфику оказания системы постинтернатного сопровождения. Процесс становления

системы начался с определения имеющейся проблемной ситуации, а именно: со сбора данных о социальной адаптации детей-сирот, детей, оставшихся без попечения родителей, а также лиц из их числа, региона, опроса специалистов, включенных в поддержку данной категории граждан. Это позволило выявить основные проблемы в содержании, организации и результатах работы в данной сфере, изучить специфику проблем выпускников и оказания им помощи в Белгородской области.

Для преодоления проблемной ситуации была определена цель региональной системы сопровождения выпускников области, а именно: профилактика социальной дезадаптации выпускников всех форм попечения через предоставление сопровождения всем выпускникам на уровне, соответствующем их потребностям.

Решение данных задач осуществлялось путем реализации проектной деятельности, которая была инициирована Департаментом здравоохранения и Управлением социальной защиты населения Белгородской области. Механизмом развития системы стал общественно-государственный проект «Вместе к успеху» Департамента здравоохранения и Управления социальной защиты населения Белгородской области, Благотворительного фонда социальной помощи детям «Расправь крылья!» (г. Москва).

Основными задачами на этапе становления региональной системы постинтернатного сопровождения являлись обучение специалистов, анализ сложившейся ситуации в данной сфере и создание единого информационного пространства о выпускниках Белгородской области.

Постановлением Правительства Белгородской области от 4 августа 2014 г. №337-рп «О перепрофилировании государственного бюджетного образовательного учреждения для детей-сирот и детей, оставшихся без попечения родителей «Белгородский детский дом «Северный» перепрофилирован в государственное бюджетное учреждение «Центр

подготовки и постинтернатного сопровождения выпускников «Расправь крылья» (далее – Центр) [11].

Открытие Центра состоялось 06 февраля 2015 года. Он выступает как региональный ресурсный центр – областная организация, которая обеспечивает подготовку и поддержку специалистов, аккумулирует информацию о сопровождении в муниципальных службах, создает условия для обмена информацией, тиражирует успешный опыт. Помимо этого, он координирует деятельность специалистов служб сопровождения.

Основным процессом, обеспечивающим достижение цели создания системы сопровождения и планируемых результатов, было выбрано сопровождение, которое включает в себя совместную деятельность специалиста сопровождения и выпускника, в которой действия выпускника направлены на позитивные изменения в его жизненной ситуации, а действия специалиста – на создание условий для роста самостоятельности выпускника.

Организационным принципом системы сопровождения выпускников в Белгородской области был выбран территориальный принцип, согласно которому сопровождение предоставляется выпускникам всех форм попечения, несовершеннолетним и совершеннолетним до 23 лет по месту жительства.

В каждом муниципальном образовании создана служба сопровождения выпускников (далее – МуСС), специалисты которой работают со всеми выпускниками, находящимися на территории, в возрасте от 15 до 23 лет [24].

В состав МуСС входят: координатор, специалист сопровождения и привлечённые специалисты. Деятельность службы направлена не на решение всех проблем выпускника, а научить его решать их самостоятельно.

Содействие выпускникам осуществляется:

- в получении медицинских услуг;
- в оформлении социальных выплат;
- в оформлении или переоформлении документов;
- в решении вопросов, связанных с реализацией прав и обязанностей;

- в поиске работы и трудоустройстве;
- в получении постоянного жилья и дальнейшего его содержания;
- в предоставлении временного жилья;
- в получении материальной помощи;
- в поступлении в учебное заведение;
- в преодолении возникающих трудностей в обучении;
- в получении психологической помощи.

Среди факторов, делающих деятельность службы сопровождения привлекательной для выпускников, можно назвать следующие:

- доступность и безвозмездность получения квалифицированной юридической, педагогической и психологической помощи;
- индивидуальный подход к решению проблемы каждого выпускника;
- возможность обращения к специалистам службы сопровождения как в рабочее время, так и после путем телефонной связи и через сеть Интернет с помощью социальных сетей.
- тесный характер отношений между сотрудниками службы и выпускниками придает им уверенность в том, что их вопросы или проблемы не останутся без внимания и будут обязательно решены.
- оперативность в разрешении проблем выпускников, требующих немедленного решения [29].

Созданная региональная система сопровождения позволяет оперативно решать многие проблемы выпускников, эффективно используя потенциал социального партнёрства, в перечень органов и организаций с кем заключены договора о межведомственном взаимодействии входят: органы опеки и попечительства; органы управления образованием; органы управления здравоохранением; органы управления социальной защитой населения; органы управления жилищным фондом; органы управления занятостью населения; территориальные органы министерства внутренних дел; комиссии по делам

несовершеннолетних и защите их прав; образовательные организации среднего профессионального и высшего образования; медицинские организации; центры занятости населения; организации, предоставляющие юридические услуги; организации, предоставляющие психологические услуги; организации, предоставляющие социальные услуги и другие организации.

В настоящее время региональная система сопровождения выпускников является частью системы социальной поддержки граждан и призвана обеспечить достижение ее целей в отношении детей-сирот, детей, оставшихся без попечения родителей, и лиц из их числа.

Специалисты региональной системы сопровождения оказывают поддержку выпускникам при вступлении в непростую взрослую жизнь, социально адаптироваться и обрести чувство базового доверия к миру.

В связи с вышесказанным можно сделать вывод, постинтернатное сопровождение выпускников определяется как комплекс мероприятий, реализуемых на основе межведомственного взаимодействия участников сопровождения и направленных на успешную социальную адаптацию, самоопределение детей-сирот и детей, оставшихся без попечения родителей, а также лиц из числа детей-сирот и детей, оставшихся без попечения родителей, в возрасте от 15 до 23 лет. Данное сопровождение осуществляется для решения основных социальных проблем, с которыми сталкиваются выпускники в постинтернатный период.

Комплекс мер, применяемых к проблемам выпускников, не ограничивается рамками какой-то определенной модели, а подразумевает взаимосвязанную систему, ориентированную в зависимости от конкретных жизненных обстоятельств выпускника.

## 1.2. Психосоциальные технологии в постинтернатном сопровождении

Постинтернатное сопровождение детей-сирот, детей, оставшихся без попечения родителей, а также лиц из их числа, является российской уникальной социальной практикой, которая позволяет защитить молодых людей от маргинализации и гарантирует им соблюдение их законных прав и интересов. Ни одно законодательство в мире не предоставляет детям всех форм попечения и лицам из их числа такого широкого спектра льгот и преференций.

Можно выделить следующие *основные социальные проблемы*, с которыми сталкиваются выпускники в постинтернатный период:

- социально-психологические проблемы, которые прежде всего связаны с психологическим состоянием выпускников. Характерной чертой для детей-сирот и детей, оставшихся без попечения родителей, является наличие психологической травмы, связанной с изъятием из биологической семьи и помещением в государственное учреждение. Однако психотравмирующим может быть и опыт проживания в биологической семье, общение с родителями, которые отказались от них. Нередко дети, изъятые из семьи, становились жертвами домашнего насилия. Отсюда, как следствие выпускники имеют заниженную самооценку, испытывают трудности в установлении контактов, проявляют базовое недоверие к окружающим;

- социально-педагогические проблемы обуславливаются наличием у выпускников отклонений в поведении и аномалий личного развития, отсутствия у них позитивных интересов, в том числе в сфере досуга. Отсутствие навыка организации своего содержательного досуга, становится причиной появления различных форм девиантного поведения;

- социально-правовые проблемы обуславливаются наличием у выпускников опыта, желания и стремления к изучению и защите своих законных прав и интересов. Поэтому представители данной социальной группы часто становятся жертвами мошенников. Выпускники так же часто



сталкиваются с проблемой заполнения юридических документов, не умением обращаться в государственные учреждения;

– социально-медицинские проблемы связаны с нежеланием выпускников поддерживать и улучшать свое здоровье, а так же вести здоровый образ жизни. Они склонны к вредным привычкам, употреблению психоактивных веществ, зачастую нарушают режим питания, употребляют нездоровые, порой вредные продукты питания;

– социально-бытовые проблемы выражаются в отсутствии у выпускников навыков ведения домашнего хозяйства. После выхода в самостоятельную жизнь для них становится проблемой овладеть элементарными домашними навыками, такими как приготовление пищи, уборка и ремонт жилья, стирка белья, оплата коммунальных услуги другие действия бытового плана, являющиеся для «домашних» детей обыденными и простыми;

– социально-экономические проблемы характеризуются отсутствием мотивации на поддержание и улучшение своего жизненного уровня. Это проявляется в отсутствии стремления у выпускников к получению профессионального образования, поиску работы. Так же выпускники не имеют навыков обращения с денежными средствами [35].

Таким образом, основываясь на вышеизложенном, можно выделить несколько *групп выпускников по степени сложности проблем*, с которыми они сталкиваются в период постинтернатной адаптации и, соответственно, требуемой им поддержки в ходе социальной адаптации.

– выпускники, имеющие достаточно высокий уровень социальной компетентности, хорошо структурированные жизненные планы, получившие общее среднее образование, профессиональную подготовку и готовые продолжать обучение в образовательном учреждении высшего профессионального образования либо устроиться на работу. Выпускники этой группы могут нуждаться в социально-педагогической и психологической

поддержке в начальный период жизнеустройства по завершении пребывания в учреждении для детей-сирот, детей, оставшихся без попечения родителей;

– выпускники, у которых недостаточно сформированы социальные навыки, четкие жизненные планы, способность к самостоятельному принятию решений. Они недостаточно активны, испытывают проблемы с коммуникацией, закреплением в коллективе по месту обучения или работы. Эта группа выпускников нуждается в информационной, социально-педагогической и психологической поддержке, интенсивном сопровождении и оказании содействия в жизнеустройстве;

– выпускники, имеющие нарушения здоровья, физического или психического развития. Как правило, это выпускники специальных (коррекционных) образовательных учреждений для детей-сирот, не получившие основного общего образования. Они не обладают достаточно развитыми социальными навыками, испытывают серьезные проблемы с адаптацией в обществе, продолжением образования и трудоустройством. Такие выпускники нуждаются в специальной помощи, которая может быть оказана усилиями специалистов различного профиля (педагогов, психологов, дефектологов, врачей, социальных работников) и при длительном сопровождении;

– выпускники, имеющие нарушения, связанные с социальной дезадаптированностью. Они отличаются высоким уровнем конфликтности, низкой социальной компетентностью. Многие из них не имеют среднего профессионального образования. Таким выпускникам также необходима специальная помощь, организация сопровождения и контроля за их жизнью в целях преодоления сложной жизненной ситуации.

Учет особенностей психологического, социального, медицинского статуса выпускников учреждений для детей-сирот, а также разработка программ социальной адаптации, отвечающих потребностям каждой из

перечисленных групп, являются важными аспектами организации их постинтернатного сопровождения [26].

В результате неготовности выпускника к самостоятельной жизни, несостоятельности жизненных планов, а также социальной некомпетентности его внутренняя позиция становится отчужденной ко всему социуму.

Вышеизложенные факторы способствуют формированию у выпускников пассивности жизненной позиции, рентность установок по отношению к своему статусу, иждивенчество, несформированность социальных умений и навыков. Выделяя дефекты социализации у выпускников замечают, что их «вхождение» в открытое общество сопряжено с рядом трудностей, которые обусловлены асоциальной мотивацией, уклонениями от исполнения социальных ролей, дефектами в системе общения, социального контроля.

В связи с этим, организация деятельности, направленной на воспитание и обучение детей, подготовку их к самостоятельной жизни после выпуска из организаций для детей-сирот, детей, оставшихся без попечения родителей, или по завершению опеки, является одной из главных задач в области социальной адаптации выпускников. Применение психосоциальных технологий в такой деятельности является обоснованным. Поэтому важной составляющей в постинтернатном сопровождении является деятельность психолога, основными направлениями деятельности которого являются:

- осуществление психолого-педагогической коррекции выпускников, обучение их приёмам самопознания, саморегуляции, самоуправления и самовоспитания как основополагающими умениями для успешной социализации и самореализации выпускника;
- содействие повышению уровня самооценки, обретению уверенности в себе, осознанию ответственности за свои поступки, обучению навыкам конструктивного общения, творческого мышления, преодолению кризисных ситуаций, избеганию асоциальных соблазнов;

- осуществление мониторинга процессов постинтернатной адаптации и интеграции;
- составление и реализация индивидуального плана сопровождения выпускника [17].

Одним из основных инструментов деятельности психолога является применение в своей работе *психосоциальных технологий*, которые включают в себя способы и приёмы реализации сложных социально-психологических процессов путём разделения их на систему процедур и операций, выполняемых последовательно, с возможностью достижения заявленного результата.

Организация психосоциального сопровождения и поддержки выпускников для успешной социализации и интеграции в общество включает в себя следующие психосоциальные технологии:

- социально-педагогическую диагностику: диагностика потребностей выпускника в дальнейшем уходе и попечении, возникших в связи с нарушением его социализации; диагностика социальной ситуации (наличие условий, способствующих адаптации, получению образования, трудоустройству, возможности культурного проведения досуга, необходимых для адаптации в новых условиях самостоятельного проживания); изучение уровня развития социального поведения (отклонения от социальных норм и правил); диагностика отклонений в социальном поведении и причин, их вызывающих; изучение особенностей социальной адаптации воспитанников для определения, требующих развития и специального формирования социально необходимых навыков, в том числе навыков межличностного взаимодействия; диагностика развитости «социальной сети» выпускника;
- социально-педагогическое консультирование: поддержка в затруднительных ситуациях; составление с выпускником индивидуальных планов развития, в том числе развития необходимых навыков; работа над реконструкцией или созданием поддерживающего социального окружения, «социальной сети»; составление совместно с выпускником плана коррекции его

отклонений в социальном поведении; оказание содействия в профессиональном определении, трудоустройстве;

– социально-профилактическую работу: консультации с другими специалистами по вопросам создания условий, благоприятно влияющих на развитие способности выпускника к адаптации; работа совместно с выпускником и его окружением (с привлечением других специалистов) над созданием новой «социальной сети», если таковая отсутствует; оптимизация взаимодействия выпускников с окружением; социально-правовое просвещение выпускников; профилактика возникновения вредных привычек; профилактика межличностных конфликтов;

– социальное воспитание: работа по коррекции и развитию социальной компетентности, житейских умений и навыков (групповая и индивидуальная формы); коррекция различных отклонений в поведении; коррекция проблем, связанных с вредными привычками; коррекция проблем, связанных с межличностными конфликтами; работа над реконструкцией и поддержанием «социальной сети» [67].

В качестве наглядного примера, давайте разберём деятельность специалистов ГБУ «Центр подготовки и постинтернатного сопровождения выпускников «Расправь крылья», о котором говорилось в предыдущем параграфе, в осуществлении социально-психологического сопровождения.

В ходе анализа результатов работы за 2018 год, специалистами Центра был выявлен ряд основных проблем, возникающих у выпускников, находящихся на сопровождении на территории Белгородской области:

- не проживание выпускников в предоставленном жилье специализированного жилого фонда;
- не оплата коммунальных услуг более двух месяцев подряд;
- недостаточное развитие социально-бытовых навыков;
- низкий уровень учебной мотивации (пропуски занятий, задолженности по предметам);

- отсутствие мотивации к трудовой деятельности;
- употребление алкогольных и наркотических веществ;
- склонность к совершению уголовных и административных правонарушений;
- проблемы молодых родителей в воспитании малолетних детей;
- контакты с асоциальным окружением;
- иждивенческий образ жизни.

В целях решения вышеперечисленных проблем специалистами сопровождения и сотрудниками Центра предпринят ряд мер.

Для оказания выпускникам содействия в адаптации составлены индивидуальные планы сопровождения с учетом их социальных особенностей, психического состояния. Так, например, с целью определения уровня мотивации учебной деятельности, анализа успеваемости и не посещаемости учебных дисциплин у выпускников, находящихся на особом контроле в учебном заведении, специалистами сопровождения совместно с консультантами осуществлены неоднократные выезды в учебные заведения, где с выпускниками проведены профилактические беседы, тестирования на определение уровня мотивации к образовательной деятельности, заинтересованности в общественной деятельности; степени занятости в детских объединениях дополнительного образования. На основе полученных диагностических данных, на каждого выпускника составлен индивидуальный план коррекционно – развивающей и профилактической деятельности.

Согласно статистике по состоянию на начало 2019 года в Белгородской области 25 выпускников, находящихся на сопровождении, не работают и не обучаются. Педагогом – психологом Центра подготовлены анкеты, для не работающих и не состоящих на учете в Центре занятости населения выпускников, по выявлению мотивационной направленности в сфере трудоустройства. Кроме того специалистами сопровождения совместно с педагогом-психологом Центра составлен алгоритм действия выпускника по

трудоустройству, проводятся дополнительные профориентационные мероприятия.

Большое внимание специалистами сопровождения уделяется работе с одинокими матерями и молодыми родителями из числа выпускников, нуждающихся в социальной и материальной поддержке. Как показывает анализ состояния работы в этом направлении, каждому выпускнику оказывается психолого-педагогическая поддержка в решении сложных жизненных ситуаций.

В целях предупреждения повторных правонарушений с выпускниками группы риска проводятся мероприятия по психолого – педагогической коррекции и профилактике административных и уголовных правонарушений.

Психолого-педагогическая поддержка выпускникам осуществляется педагогом-психологом Центра, а также психологами на территории. Психологическая поддержка выпускников направлена на решение или снижение психологических проблем, препятствующих профессиональной и социальной самореализации, а также на улучшение адаптации к существующим условиям. На основе данных диагностики:

- разрабатываются индивидуальные программы сопровождения выпускников;
- разрабатываются планы психолого-педагогической коррекционной работы с выпускниками;
- составляются рекомендации социальным педагогам и кураторам, работающим с выпускниками в СПО;
- проводятся консультации для специалистов муниципальных служб сопровождения;
- разрабатываются графики индивидуальных психологических консультаций.

В целях более эффективного решения проблем выпускников специалистами сопровождения привлекаются специалисты иных служб и ведомств, которые совместно с ними решают возникающие проблемы.

Эта работа имеет свои положительные результаты. Так с помощью привлеченных специалистов решены проблемы, касающиеся нормализации психологического фона выпускников, лечение алкогольной и наркотической зависимостей, профилактика совершения правонарушений.

С целью оценки социально-психологической готовности воспитанников организаций для детей-сирот и детей, оставшихся без попечения родителей, к выпуску ежегодно проводится диагностика готовности к самостоятельной жизни воспитанников (9, 11-х классов).

В исследовании принимают участие воспитанники организаций для детей-сирот, детей, оставшихся без попечения родителей, Белгородской области.

Диагностика проводится два раз в год: в сентябре и в мае – непосредственно перед выпуском. Она состоит из пакета электронных документов для оценки социально-психологической готовности воспитанников к выпуску из организаций для детей-сирот и детей, оставшихся без попечения родителей, в том числе с ограниченными возможностями здоровья. Пакет методик включает в себя инструкцию, форму анкеты, файл обработки результатов, примеры написания характеристик и рекомендаций. Оценка готовности к самостоятельной жизни определяется по следующим факторам: личная самостоятельность, способность к самообслуживанию, осведомлённость и способность к поиску информации.

На основании данных диагностики составляются рекомендации для специалистов сопровождения муниципальной службы того района, в который после выпуска прибывают выпускники.

За то время, что существует региональная система сопровождения были достигнуты положительные результаты.



На сопровождении находится около 600 человек. Выявлено более 1000 проблем, а именно: отсутствие мотивации к получению образования, трудоустройству, оплате жилищно-коммунальных услуг, употребление спиртных напитков и наркотических средств, наличие конфликтов с родственниками и сверстниками, ненадлежащее исполнение родительских обязанностей, совершение административных и уголовных правонарушений.

За 2018 год было решено около 500 проблем. В ходе решения этих проблем выпускники смогли получить образования, трудоустроиться, обрести друзей, создать семью, раскрыть в себе давно таившиеся творческие способности и найти своё место в жизни.

Одним из важных инструментов в работе специалистов системы постинтернатного сопровождения является применение психосоциальных технологий, в ходе чего происходит сплочение коллектива, развитие у выпускников творческих способностей, коммуникативных навыков, уверенности в себе.

Психосоциальные технологии является значимым звеном в осуществлении постинтернатного сопровождения, помимо индивидуального взаимодействия психолога, специалистов сопровождения и выпускника, к ним можно отнести проживание в тренировочной квартире для подготовки к самостоятельной жизни, сопровождаемое проживание, патронажное воспитание, культурно-досуговое развитие.

Навыки самостоятельной жизни – те навыки, которые обеспечивают возможность успешной адаптации выпускника в социум. Формирование навыков происходит в условиях рассроченного воспроизведения, то есть формируемые навыки будут необходимы только через какое-то время. Поэтому очень важно еще до выхода в самостоятельную жизнь создать условия, где эти навыки будут отрабатываться и применяться ежедневно, с постоянным понижением степени контроля взрослых. Наиболее оптимальной технологией решения этой задачи является создание *тренировочной социальной квартиры*.

Такая форма дает возможность подготовить подростка, что называется, «на ощупь», к самостоятельной жизни ещё в подростковом возрасте. Проживание в ней осуществляется на условии принципа самообслуживания (самостоятельное приготовление пищи, уборка помещений и иные виды работ по бытовому обслуживанию). В квартире созданы современные комфортные условия проживания детей, она оснащена всеми видами современной бытовой техники, имеются персональные компьютеры, аудио- и видеотехника.

Такая форма работы распространена и среди детей, с ограниченными возможностями здоровья, в частности, с выраженной интеллектуальной недостаточностью.

Молодые люди с выраженной интеллектуальной недостаточностью не могут вести полностью самостоятельный образ жизни, а поэтому нуждаются при решении повседневных задач в помощи со стороны и пожизненном сопровождении разной интенсивности. После совершеннолетия они переходят из детского учреждения во взрослое. Чаще всего – это психоневрологический интернат, так как альтернативные формы жизнеустройства молодых инвалидов только начинают появляться в нашей стране.

*Учебное сопровождаемое проживание в тренировочной квартире* готовит воспитанников к проживанию в новых условиях после выпуска из учреждения, когда от степени проявления самостоятельности в адаптационный период зависит качество их жизни.

Часто происходит, что сформированные в организации для детей-сирот, детей, оставшихся без попечения родителей, жизненные навыки и умения теряются при переходе в учреждение для взрослых. Молодые инвалиды деградируют, уменьшается их возможность справляться со своими нуждами, падает качество жизни. Это происходит с одной стороны, из-за стресса, связанного со сменой окружения, ведь у воспитанников детских организаций для детей-сирот и детей, оставшихся без попечения родителей, как правило, мало опыта изменения жизненных условий, предъявляющих разные требования

к их самостоятельности. С другой стороны, навыки, сформированные в одних условиях, легко теряются у молодых инвалидов в других условиях, если они не имели возможности применять свои навыки в разных условиях, не могли получить опыт так называемого социального закалывания.

Решением может стать тренировка применения жизненных навыков в разных условиях, с разными требованиями к самостоятельности, примером может служить партнерский проект Благотворительного фонда социальной помощи детям «Расправь крылья!» и ГБУ ЦССВ «Вера. Надежда. Любовь» «АдаптСтудия». На базе организации для детей-сирот, детей, оставшихся без попечения родителей, были созданы тренировочные комнаты условия проживания в которых, отличаются от тех, к которым привыкли воспитанники. Адаптация к новым условиям способствует тренировки жизненных навыков – социальному закалыванию.

*Патронатное воспитание* – это один из видов опеки над детьми-сиротами и детьми, оставшимися без попечения родителей. Оформить патронат можно, когда другие формы устройства ребенка в семью применить невозможно, в случае если есть родители или хотя бы один из них, но они по каким-либо причинам не оказывают должного внимания воспитанию и уходу за ребёнком. Братьев и сестер можно взять на патронатное воспитание только вместе, за исключением тех случаев, когда раздельное воспитание служит их интересам.

Патронатные воспитатели, как и опекуны, тоже законные представители детей, у них те же права и обязанности, но договор с ними заключается только на возмездной основе и на более короткий срок – не менее 3 месяцев и не более года, но в интересах детей может быть продлен. Данная система воспитания помогает ребёнку видеть, какой должна быть семья и семейная жизнь, учиться помогать близким в трудных ситуациях.

Одним из направлений работы в постинтернатном сопровождении является *организация для детей-сирот, детей, оставшихся без попечения*

*родителей, а также лиц из их числа, досуга, способствующего всестороннему развитию личности.* Они должны иметь возможности для всестороннего развития, культурного и активного отдыха, занятий спортом. Организации для детей-сирот, детей, оставшихся без попечения родителей, имеют не все возможности для организации систематической работы по повышению культурного уровня и формирования здорового образа жизни своих воспитанников. Для этого нужна активная помощь в решении проблем организации мероприятий культурного досуга, спорта и отдыха детей-сирот, найти волонтеров и спонсоров для их проведения. К таким мероприятиям относятся: походы в театр, кинотеатр, кафе, туристические походы, экскурсионные поездки, занятия физкультурой и спортом.

К основным требованиям организации культурно-досугового развития относятся:

- технологичность – форма и метод организации досуга должны обеспечить определённый эффект, который будет повторяться в различных ситуациях;
- социальная направленность – досуг должен способствовать развитию личности, обеспечивать успешное усвоение социального опыта и ценностей общества;
- практичность – при минимальных материальных затратах – максимальный эффект.

Ребёнка нельзя оздоровить не создав психологически комфортного климата в детском коллективе, не организовав разнообразной деятельности в соответствии с запросами и интересами ребят.

Развитие происходит в процессе погружения в определённую систему ценностей, отношений, культурных образов, общения друг с другом, взрослыми, природой, искусством, включения в разнообразное деятельностное поле [29].

Из вышеизложенного можно сделать вывод, что основными характеристиками проблемной ситуации в адаптации выпускников как социальной группы является существующее противоречие между наступившей в возрасте совершеннолетия в полном объеме гражданской дееспособностью и низким уровнем социальной зрелости, выпускник уже перестал быть ребенком, но еще не успел стать взрослым. Также во многих случаях есть расхождение между желаемым и действительным уровнем социальной адаптации выпускников. Поставленные цели воспитания и социализации не были решены к моменту выпуска из организации для детей-сирот, детей, оставшихся без попечения родителей.

Длительное нахождение детей всех форм попечения в специализированных организациях, живущих достаточно изолированно от внешнего мира, отсутствие внимания и ласки со стороны значимых взрослых, специфика первичной социализации приводят к трудностям адаптации в общественной жизни, затрудняет формирование необходимых навыков поведения, осознания принадлежности к определенному обществу, стране с её традициями и устоями, требуют корректировки и подготовки посредством социально-педагогических, культурных и психологических программ. В связи с этим, стратегия интеграции, обеспечение доступа к социальным правам и гражданским свободам и минимизация барьеров на пути их реализации должна стать основным направлением в деятельности муниципальной службы сопровождения.

Проблема оказания помощи детям и лицам всех форм попечения актуальна на сегодняшний день и требует разработки специальных психологических методов и технологий, построения реабилитационных и психокоррекционных программ.

## 2. ОПЫТ ПРИМЕНЕНИЯ ПСИХОСОЦИАЛЬНЫХ ТЕХНОЛОГИЙ В ПОСТИНТЕРНАТНОМ СОПРОВОЖДЕНИИ

### 2.1. Диагностика проблем психосоциального сопровождения детей-сирот, детей, оставшихся без попечения родителей, а также лиц из их числа, в Белгородской области (по материалам исследования)

Применение психосоциальных технологий в постинтернатном сопровождении сегодня активно развивается и становится одной из основных и распространённых видов сопровождения детей и лиц всех форм попечения.

Преимущество использования психосоциальных технологий в постинтернатном сопровождении заключается в объединении многих педагогических, социальных, коррекционных, методов и технологий развития.

Для выявления данных о значении данной формы сопровождения автором магистерской диссертации в 2019 году было проведено социальное исследование на тему «Диагностика проблем психосоциального сопровождения детей-сирот, детей, оставшихся без попечения родителей, а также лиц из их числа, в Белгородской области». В рамках исследования были использованы следующие методы:

- выборочное анкетирование 368 респондентов в возрасте от 17 до 23 лет, в число которых вошли дети-сироты, дети, оставшиеся без попечения родителей, а также лица из их числа, находящиеся на сопровождении в муниципальных службах Белгородской области (Приложение 2);

- экспертный опрос, в котором приняли участие 42 респондента из числа специалистов ГБУ «Центр подготовки и постинтернатного сопровождения выпускников «Расправь крылья» и муниципальных служб сопровождения Белгородской области (Приложение 3);

- оценка готовности к самостоятельной жизни воспитанников организаций для детей-сирот и детей, оставшихся без попечения родителей, Белгородской области. Объем выборки для анализа составил 20 человек: 8 мальчиков и 12 девочек (Приложение 4).

Основной целью исследования было определение роли и значения психосоциальных технологий в оказании постинтернатного сопровождения детям-сиротам, детям, оставшимся без попечения родителей, а также лицам из их числа.

Задачи, решаемые в исследовании:

- выявление проблем, с которыми сталкиваются выпускники во время самостоятельного проживания;
- оценка социально-психологической готовности воспитанников организаций для детей-сирот, детей, оставшихся без попечения родителей.
- анализ качества оказания психологической помощи выпускникам и её значения в постинтернатном сопровождении;

Автором выдвигалась гипотеза о том, что большинство выпускников оказываются не готовы самостоятельно справляться с трудностями, которые возникают после выхода из организаций для детей-сирот и детей, оставшихся без попечения родителей, или из-под опеки. И именно в этот период они нуждаются в особой психологической поддержке, которая представляет собой комплексную работу с выпускником с применением социальных, коррекционных и педагогических методик, способствующих успешной социализации в обществе. По окончании исследования данная гипотеза была подтверждена.

В качестве основы исследования выступает изучение влияния психосоциального сопровождения на процесс социализации детей-сирот, детей, оставшихся без попечения родителей, а также лиц из их числа, в обществе.

Основные данные для исследования были получены при проведении выборочного анкетирования и экспертного опроса. Основной их целью является выявление положительной динамики применения психосоциальных технологий при работе с выпускниками. Для этого изначально была определена частота получения любой психологической помощи, так 20% опрошенным еженедельно оказывается психологическая помощь, 25% – ежеквартально, 27% – единожды, 28% респондентов ответили, что не нуждаются в психологическом вмешательстве (Диаграмма 1). К приоритетным направлениям в осуществлении психологической поддержки относятся индивидуальные консультации, беседы, которые проводятся как психологом, так и специалистом сопровождения, групповые социально-психологические тренинги, проведение тестирований, опросников, диагностики оценки эмоционального и психологического фона.



**Диаграмма 1. Частота оказания психологической помощи (среди респондентов)**

Следующим шагом было выявление трудностей, с которыми сталкиваются выпускники, так у 70% наблюдается неуверенность в себе, низкая самооценка, отсутствие желания обучаться, работать, 50% респондентов испытывают сильные страхи и тревожности при нахождении в обществе(компании), чувствуют враждебность со стороны окружающих, 35% не покидает чувства одиночества и неудовлетворённости собой и лишь 5%



ответили, что ничего затруднительного в постинтернатный период у них не возникло (Диаграмма 2). Стоит также отметить, что у выпускников, которые пользуются социально-психологической поддержкой выявлено наименьшее количество трудностей, они более приспособлены к меняющимся условиям жизни, коммуникабельны, открыты, имеют положительные отзывы с места учёбы или работы.



**Диаграмма 2. Основные трудности, с которыми сталкиваются дети и лица всех форм попечения в постинтернатный период (психологический аспект)**

На вопрос «В каком направлении постинтернатного сопровождения Вы заинтересованы больше всего?» 90% респондентов ответили – социально-бытовом, социально-психологическом, социально-правовом, культурно-досуговом. Интересен тот факт, что большинство респондентов, которые заинтересованы в социально-психологическом и культурно-досуговом направлении имеют предрасположенность к творческой и общественной деятельности, также проявляют интерес к учёбе.

На вопрос «К кому бы Вы обратились за помощью в решении каких-либо трудностей?» 70% ребят ответили – к специалисту сопровождения, 57% – друзья и 31% – ближайшим родственникам. Данные результаты свидетельствуют о том, что между выпускником и специалистом установлены

тесные и доверительные отношения, а это и есть один из главных постулатов в системе сопровождения.

Экспертный опрос проходил в электронном виде в форме «вопрос – ответ», в нём приняли участие 32 (76%) специалиста муниципальной службы сопровождения и 10 (24%) сотрудников ГБУ «Центр подготовки и постинтернатного сопровождения выпускников «Расправь крылья». Обобщая полученные данные по ответам на вопрос «С какими трудностями сталкиваются выпускники в постинтернатный период?» получаются следующие результаты: отсутствие навыков самостоятельно осуществлять социально-бытовое обслуживание, не заинтересованность в получении образования и в дальнейшем трудоустройстве по специальности, девиантное поведение, употребление спиртных и наркотических средств, проявление иждивенческих качеств.

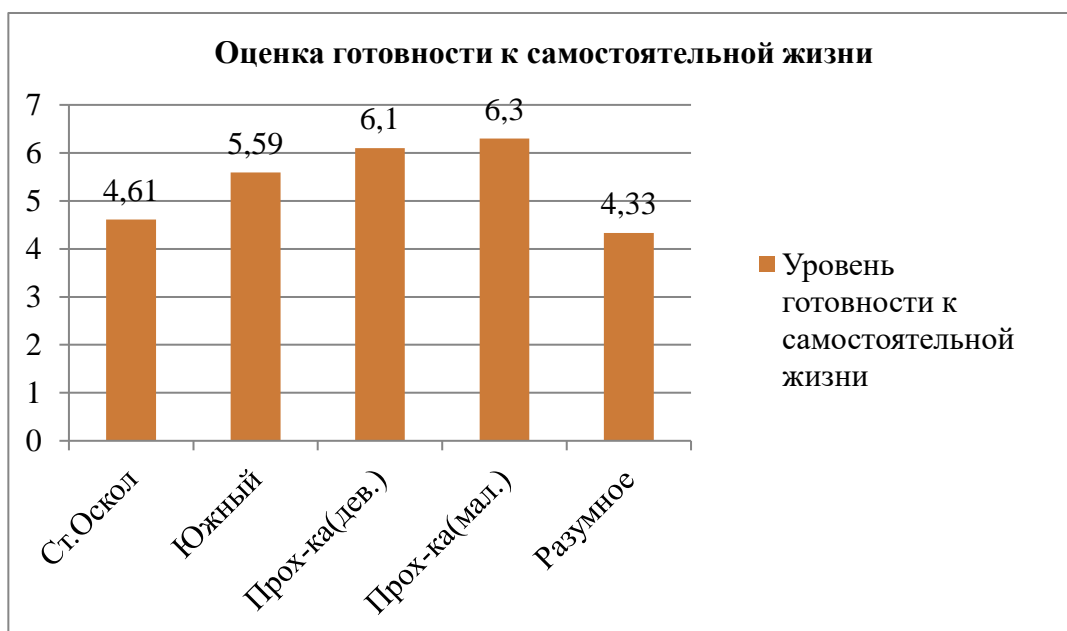
Анализ ответов на вопрос «Какая проводится работа по разрешению проблем выпускников и недопущению их повторного появления?» показал, что в большинстве случаев проводится межведомственная работа с участием психолога, юриста и иных привлечённых специалистов. На каждого выпускника разрабатываются индивидуальный план, в которого входит комплекс мероприятий в соответствии с его проблемной ситуацией, один из основных его аспектов является работа с психологом. Поскольку большинство трудностей носят именно психологический характер.

Помимо работы направленной на разрешение возникших проблем выпускников, проводится ряд мероприятий, посвященных проблемам установления контакта с окружающими; нравственного, духовного и военно-патриотического воспитания; развитию и поддержания собственных умений и навыков; формирования здорового образа жизни; профессионального самоопределения и формированию и укреплению семейных ценностей. Мероприятия проходят в форме индивидуальных встреч, лекций, тренингов, познавательных игр, экскурсий, совместной организации мероприятий.

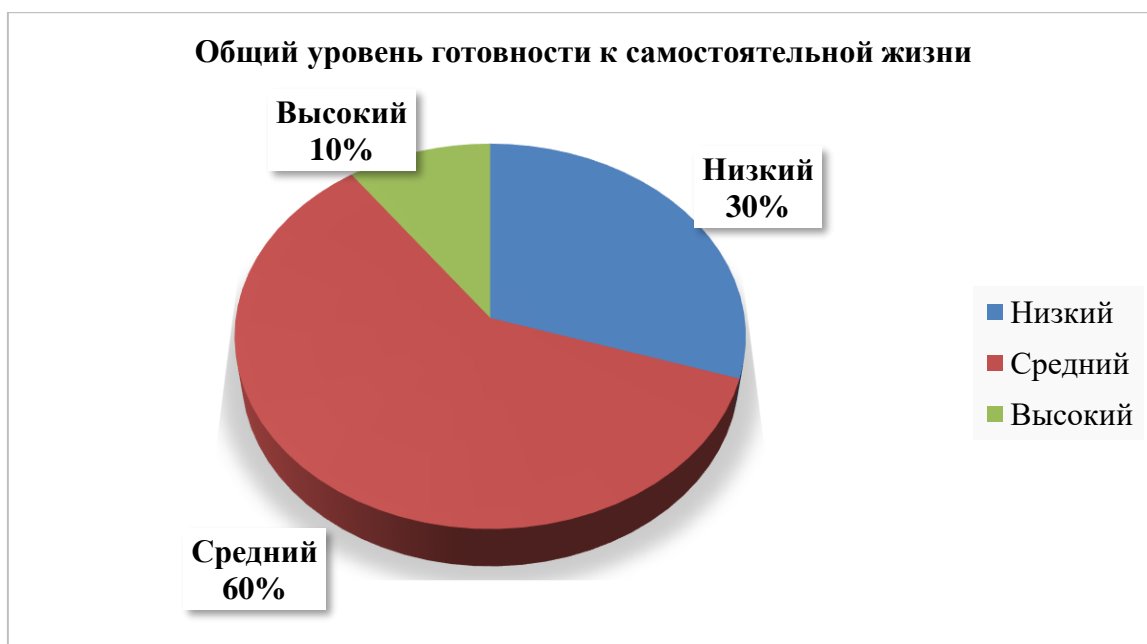
Экспертный опрос также показал, что на приём к психологу по личной инициативе приходят около 10% от числа выпускников, находящихся на территории муниципального образования.

Анализ ответов на вопрос «Какие, по Вашему мнению, причины являются основными при проблемах успешной социализации выпускников в постинтернатный период?» показал, что 70% из числа экспертов утверждают, что у выпускников изначально были плохо развиты навыки самостоятельного проживания; 75 % склоняются к мнению, об отсутствии значимого взрослого, который мог бы оказать влияние на выпускника; 80 % считают, что выпускники нерационально распределяют своё время, не занимаются саморазвитием и окружают себя людьми, склонными к девиантному поведению.

Результаты оценки готовности к самостоятельной жизни, которая проводилась среди воспитанников ГБУ «Прохоровский центр развития и социализации ребёнка», ЧУ «Прохоровский Православный центр развития и социализации ребенка», ГБУ «Белгородский центр развития и социализации ребёнка «Южный», НОУ «Разуменский детский дом», ГБУ «Старооскольский центр развития и социализации детей физкультурно-спортивной направленности «Старт» таковы (Диаграмма 3, Диаграмма 4):



**Диаграмма 3. Оценка готовности к самостоятельной жизни воспитанников организаций для детей-сирот, детей, оставшихся без попечения родителей**



**Диаграмма 4. Общий уровень готовности к самостоятельной жизни воспитанников организаций для детей-сирот, детей, оставшихся без попечения родителей**

Сравнительный анализ готовности к самостоятельной жизни мальчиков и девочек, показал, что общий уровень готовности к самостоятельной жизни среди девочек – средний.

Девушки имеют тенденцию испытывать зависимость от окружающих их людей. Они имеют низкую способность к самообслуживанию. Некоторые из воспитанниц крайне редко пользуются сетью Интернет для поиска информации. У воспитанниц есть конкретные представления о выборе образовательного учреждения для получения профессии. Они имеют общую осведомленность об особенностях стирки одежды и приготовления пищи.

Общий уровень готовности у мальчиков – ниже среднего.

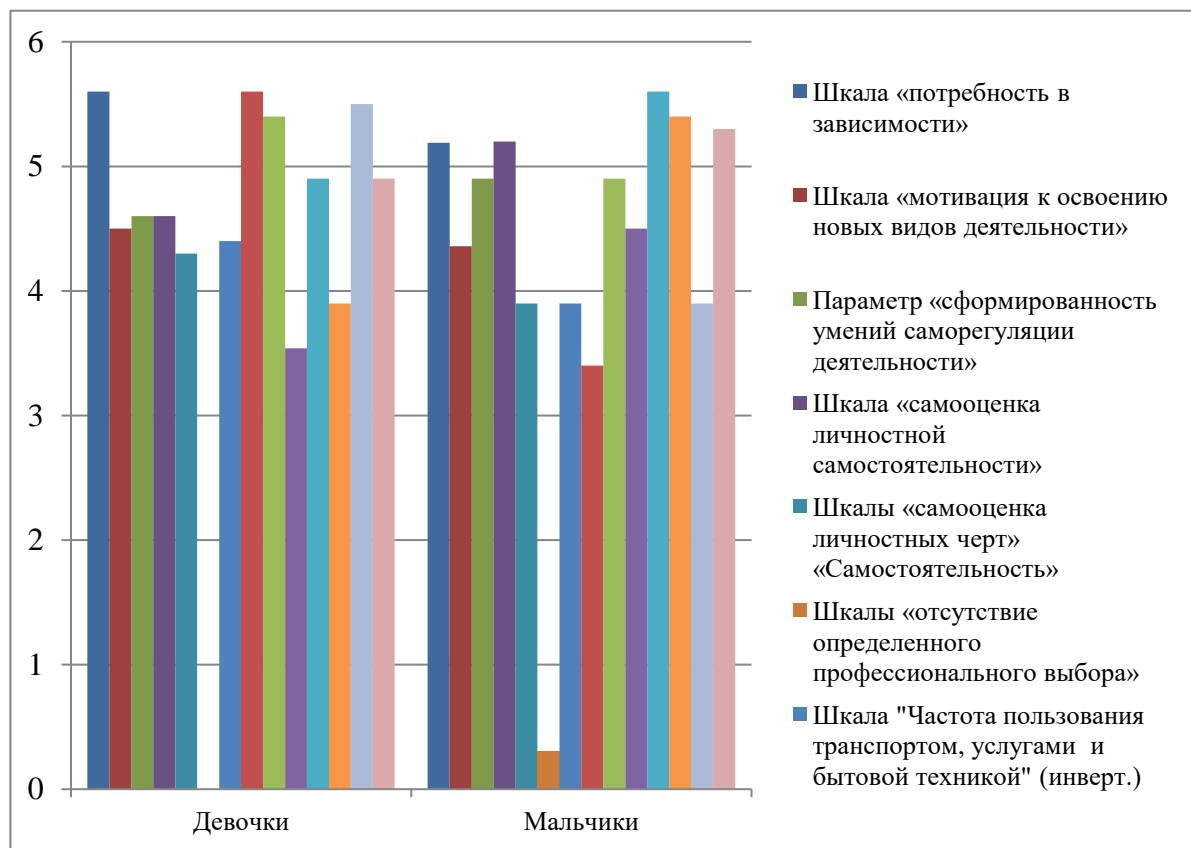
Мальчики имеют средний показатель способности к самообслуживанию.

Практически все мальчики определились с выбором учебного заведения для получения профессии.

Из полученных данных можно сделать вывод о том, что уровень готовности к самостоятельной жизни девочек немного превышает уровень готовности мальчиков (Диаграмма 5).

Практически все воспитанники определились с выбором учебного заведения для получения профессии. Также как и девочки, мальчики испытывают зависимость от окружающих.

Мальчики меньше чем девочки осведомлены об особенностях стирки одежды и приготовления пищи.



**Диаграмма 5. Результаты оценки уровня готовности к самостоятельной жизни среди девочек**

Интерпретация данных свидетельствует о том, большинство воспитанников имеют конкретное представление об образовательном учреждении, в котором они хотели бы обучаться для получения профессии.

Они испытывают «потребность в эмоциональной поддержке других людей»; могут поддаваться влиянию других людей. Могут считать себя некомпетентными в социальной, учебной и частной сферах деятельности. Испытывают сложности в организации собственной деятельности.

Некоторые воспитанники очень редко используют сеть Интернет для поиска информации. Имеют некоторую осведомленность об особенностях

стирки одежды и приготовления пищи, о значениях символов по уходу за одеждой, о возможностях получения социальных услуг по оплате коммунальных платежей.

Таким образом, у воспитанников учреждений для детей-сирот и детей, оставшихся без попечения родителей был выявлен средний уровень готовности к самостоятельной жизни.

Анализируя вышесказанное, можно сделать вывод о том, что гипотеза исследования была подтверждена его результатами. Оно позволяет отметить значительную роль и необходимость оказания социально-психологической помощи выпускникам. Результаты исследования свидетельствуют об эффективности выбранного метода в осуществлении постинтернатного сопровождения.

Применение психологических методик на практике позволяет улучшить общее психологическое состояние выпускников, повысить их эмоциональный фон, снизить тревожность, напряженность, способствует формированию волевых личностных качеств, расширяет жизненные перспективы и способствует успешной социализации в обществе.

В силу этого автором разработан социальный проект «Я могу!», направленный на популяризацию данного направления в работе с детьми-сиротами, детьми, оставшимися без попечения родителей, а также лицами из их числа.

## 2.2. Социальный проект «Я могу!»

Результаты мониторинга успешности выпускников показывают, что у некоторых из них в постинтернатный период появляются проблемы, которые связаны с невысоким уровнем готовности к самостоятельной жизни. Выпускникам, выросшим в условиях организации для детей-сирот, детей, оставшихся без попечения родителей, очень трудно адаптироваться после того, как они покидают стены заведения, что проявляется в социальной негативности взаимодействовать с окружающим миром. Исследуя данную проблему М.К. Бардышевская [20], И.В. Дубровина, Э.А. Минкова [41], пришли к выводу, что у таких детей отмечаются замедленный темп психического развития, ряд негативных особенностей: низкий уровень интеллектуального развития, бедные эмоциональная сфера и воображение, позднее формирование навыков саморегуляции. Поведение характеризуется раздражительностью, вспышками гнева, агрессией, обидчивостью, провоцированием конфликтов со сверстниками, неумением общаться с ними.

Ключевым словом здесь является «некоторые», есть и такие ребята, которые не смотря на все трудности жизни, не сдаются и пытаются самосовершенствоваться. У них это проявляется через увлечение творчеством, учёбой, профессиональной, спортивной или общественной деятельностью, есть и такие, кто нашел призвание в создании своей собственной семьи, заботе о близких людях.

Так, в 2019 году ГБУ «Центр подготовки и постинтернатного сопровождения выпускников «Расправь крылья» была организована Ежегодная церемония награждения выпускников, добившихся определённых успехов в творчестве, учебе, спортивной и общественной деятельности, «Выпускник года – 2018», в которой приняли участие 40 лиц, всех форм попечения. Результатом Церемонии стало не только получение заслуженных наград, отличного настроения и положительных эмоций, но и развитие у других

выпускников желания самосовершенствоваться, стремления к участию в творческой и социальной жизни.

Таким образом, можно сделать вывод, что выявление и поощрение способных выпускников, приводит к достижению двух целей, первая – оказания поддержки выпускников в совершенствовании своих способностей, и вторая, это мотивация оставшихся выпускников к раскрытию и реализации себя как творческой, образованной личности.

С целью развития и поддержания у детей-сирот, детей, оставшихся без попечения родителей, а также лиц из их числа, мотивации к достижению успеха в социальной жизни и привлечения внимания общественности к проблемам данной категории граждан, был разработан социальный проект «Я могу!». Проект включает в себя создание группы выпускников, добившихся успехов в различных сферах жизни, осуществление с ними работы в виде: проведения ежемесячных радиоэфиров на ГТРК «Белгород» с участием выпускников, групповых и индивидуальных социально-психологических тренингов и деловых игр, организация встреч с людьми, добившихся выдающихся успехов в своей деятельности, включение выпускников в социально-культурную деятельность.

Данный проект будет направлен на выполнение следующих задач:

- выявление способных и одаренных выпускников, достигших выдающихся результатов в творческой, учебной, профессиональной, спортивной и общественной сферах;
- пропаганда идеи самореализации в различных сферах жизни среди данной категории граждан путём демонстрации успешных выпускников;
- поощрение, поддержка и последующее сопровождение одаренных и способных выпускников;
- оказание поддержки талантливым выпускникам в социальном и профессиональном самоопределении;



– привлечение внимания общественности к теме поддержки и развития детей и лиц всех форм попечения.

Целевой группой проекта являются:

– дети-сироты и дети, оставшиеся без попечения родителей и лица из их числа после прекращения в отношении их всех форм попечения в возрасте до 23 лет, находящиеся на сопровождении в муниципальных службах Белгородской области;

– сотрудники Управления социальной защиты населения Белгородской области;

– сотрудники ГБУ «Центр подготовки и постинтернатного сопровождения выпускников «Расправь крылья»;

– специалисты муниципальных служб сопровождения Белгородской области;

– сотрудники ГТРК «Белгород» (радио России);

– социальные партнёры;

– общественность.

Данный проект будет реализован на территории Белгородской области, планируемая дата начала проекта – июль 2019, окончания – октябрь 2020. Реализация проекта будет проводиться в три этапа: подготовительный, основной (этап непосредственного осуществления намеченного) и заключительный (подведение итогов).

На первом, *подготовительном этапе*, основной задачей является создание условий для дальнейшей реализации проекта. На данном этапе с 01.07.2019 – 30.08.2019 будут проведены следующие подготовительные мероприятия:

- определение рабочей группы по реализации проекта, делегирование полномочий и ответственности. В основу рабочей группы входят специалисты ГБУ «Центр подготовки и постинтернатного сопровождения выпускников «Расправь крылья» и привлечённые специалисты;

- утверждение точного списка целевой группы проекта. Целевая группа утверждается специалистами ГБУ «Центр подготовки и постинтернатного сопровождения выпускников «Расправь крылья» и специалистами муниципальных служб сопровождения Белгородской области на объединённом консилиуме по итогам первого полугодия 2019 года. Примерное количество выпускников на май 2019 года составляет 40 участников. В целевую группу включены выпускники, которые добились успехов в учёбе, творчестве, спорте, общественной деятельности, зарекомендовали себя с положительной стороны на рабочем месте или являются примерными семьянинами и добросовестно исполняют свои родительские обязанности.

- разработка программы мероприятий проекта. Программа мероприятий разрабатывается с учётом занятости целевой группы и актуальности на момент проведения мероприятия. В неё будут входить: индивидуальные консультирования, групповые социально-психологические тренинги, выступление на радио, демонстрация «историй успеха», участие в молодёжных форумах и деятельности системы постинтернатного сопровождения области.

- проведение психодиагностики целевой группы проекта, которая направлена на измерение, оценку и анализ их индивидуально психологических и психофизиологических особенностей. Для проведения психодиагностики целевая группа проекта разделяется на 4 группы по 7-10 человек. В зависимости от их территориальной расположенности будут определены базы проведения психодиагностики для каждой группы: Белгородский район, п. Северный, ГБУ «Центр подготовки и постинтернатного сопровождения выпускников «Расправь крылья»; г. Белгород, Институт общественных наук и массовых коммуникаций; г. Старый Оскол, ГБУ «Старооскольский центр развития и социализации детей физкультурно-спортивной направленности «Старт»; Вейделевский район, БУ СОССЗН «Комплексный центр социального обслуживания населения» Вейделевского района. Психодиагностика

проводится в июле 2019 года педагогом-психологом ГБУ «Центр подготовки и постинтернатного сопровождения выпускников «Расправь крылья». В состав психодиагностики входит: методика мотивации к успеху (Т. Элерс), диагностика самооценки мотивации одобрения (шкала Д.Марлоу, Д.Крауна), тест Кеттелла 16 PF.

- проведение опроса среди выпускников, находящихся на сопровождении, на определения психосоциального состояния и выявления способности к какому-либо виду деятельности. Опросник рассылается в Google форме в муниципальные службы Белгородской области, для прохождения его выпускниками, которые не включены в список целевой группы проекта. Сроки проведения опроса июль-август 2019 года.

- обработка результатов психодиагностики и опроса в течение 2 недель после получения результатов. По результатам психодиагностики на каждого участника проекта педагог-психолог совместно с психологом муниципальной службы района, где находится на сопровождении выпускник, разрабатывают индивидуальный план работы.

После завершения вышеуказанных мероприятий начинается реализация второго этапа – *этапа непосредственного осуществления намеченного*. На данном этапе с 02.09.2019 – 31.08.2020 будут проведены следующие мероприятия:

- организация встречи с целевой группой проекта для ознакомления с целями, задачами и программой мероприятий проекта. В сентябре 2019 года целевая группа проекта в полном составе в сопровождении специалистов муниципальных служб сопровождения встречаются на базе ГБУ «Центр подготовки и постинтернатного сопровождения выпускников «Расправь крылья». Данное мероприятие организуется специалистами Центра «Расправь крылья». В план проведения встречи входит: приветствие участников проекта, представления проекта и программы мероприятий, концертная программа и фуршет.

- выступление выпускников на радио России ГТРК «Белгород». Радиоэфир проводится на базе ГТРК «Белгород», по адресу: г.Белгород, проспект Славы, 60, один раз в месяц на протяжении основного этапа, в них принимают участие по 2-4 одарённых выпускника, разрешается присутствие специалистов сопровождения.

- проведение социально-психологических тренингов на командообразование, развитие коммуникативных навыков, самопознание и саморегуляцию, формирование поведения при возникновении конфликтной ситуации. Для участия в социально-психологических тренингах целевая группа проекта разделяется на 4 группы по 7-10 человек, в зависимости от территориальной расположенности. Встречи будут проходить по 1 разу в квартал на следующих территориях:

- Белгородский район, п. Северный, ГБУ «Центр подготовки и постинтернатного сопровождения выпускников «Расправь крылья»;

- г. Белгород, Институт общественных наук и массовых коммуникаций;

- г. Старый Оскол, ГБУ «Старооскольский центр развития и социализации детей физкультурно-спортивной направленности «Старт»;

- Вейделевский район, БУ СОССЗН «Комплексный центр социального обслуживания населения» Вейделевского района.

В каждой группе посредством общего голосования её участников определяется староста, который на протяжении всего проекта отвечает за работу группы. Организацией проведения тренингов занимаются специалисты ГБУ «Центр подготовки и постинтернатного сопровождения выпускников «Расправь крылья» и привлечённые специалисты.

- демонстрация «историй успеха», комплекс деловых игр. Целевая группа делится так же, как на социально-психологические тренинги. Для демонстрации «историй успеха» будут приглашены люди, которые добились наивысшим результатов в какой-либо сфере, многодетные родители, активисты

среди людей с ограниченными возможностями здоровья и пенсионеров, ветераны ВОВ.

Деловые командные игры направлены на развитие творческих способностей, навыков коммуникации, командной работы, умения адаптироваться в любых ситуациях. Примерный список игр: «Тонущий корабль», «Взаперти», «Лего», «Полярники», «Перемена мест». Организацией и проведением деловых игр занимаются специалисты Центра «Расправь крылья».

Демонстрация «историй успеха» и деловые игры проводятся один раз в квартал.

- участие в VI Международной молодёжной школе «Доброволец – 2019», во Всероссийском молодёжном образовательном форуме «Территория смыслов» и форуме для молодых деятелей культуры и искусства «Таврида».

- привлечение к социокультурной деятельности. Участники проекта будут задействованы в работе Клуба успешных выпускников и подготовки ежегодной церемонии награждения «Выпускник года – 2019».

*Заключительный этап* проекта будет реализован с 01.09.2020 – 30.09.2020, в него входят следующие мероприятия:

- проведение повторной психодиагностики целевой группы проекта, которая направлена на выявления/отсутствия изменений индивидуально психологических и психофизиологических особенностей выпускников. Повторная психодиагностика проводится в тех же условия, что и первичная.

- проведение повторного опроса выпускников, находящихся на сопровождении, на наличия/отсутствия изменений психосоциального состояния и выявления способности к какому-либо виду деятельности. Повторный опрос проводится в тех же условия, что и первичный.

- подведение итогов реализации проекта, анализ результатов работы в течение двух недель после получения данных психодиагностики и опроса.

Все мероприятия, реализованные в рамках проекта, будут транслироваться на сайте ГБУ «Центр подготовки и постинтернатного

сопровождения выпускников «Расправь крылья» <http://rkcentr31.ru>, в группе Вконтакте <https://vk.com/centr.psrk>, на странице в Instagram <https://www.instagram.com/raspravkrylia31/>, также будут привлечены региональные СМИ.

За организацию транспорта для выпускников несёт ответственность муниципальная служба, за которой закреплён выпускник, а за транспорт для приглашенных специалистов и техническое обеспечение – ГБУ «Центр подготовки и постинтернатного сопровождения выпускников «Расправь крылья».

Говоря о расходах на проект, необходимо отметить, что реализация проекта «Я могу!» не потребует серьезных материальных затрат и финансовых вложений, поскольку организации – социальные партнеры проекта имеют необходимую материально-техническую базу для реализации проекта. Оплата труда привлекаемых специалистов осуществляется согласно штатному расписанию учреждения в рамках осуществления профессиональной деятельности. В смету расходов необходимо включение нескольких статей расходов.

Смета дополнительных расходов

Наименование оборудования	Цена, руб./ед.	Количество	Итого цена руб.
<b>1) Канцелярские товары:</b>			
бумага А4	250	3 пачки	750
блокноты с логотипом Проекта	70	60 шт.	4 200
ручки шариковые	15	100 шт.	1500
карандаши	10	40 шт.	500
фломастеры	250	3 упаковки	750
маркеры	60	10 шт.	600
бейдж	50	60 шт.	3 000
папка на молнии	20	60 шт.	1 200
футболки с логотипом Проекта	500	60 шт.	30 000
грамоты	10	15 шт.	150
сертификаты	30	40 шт.	1 200
<b>2) Транспортные расходы</b>			
бензин АИ 92 (АЗС Лукойл)	42,96	200 литров	8 592
<b>ИТОГО</b>			<b>52 442</b>

Проведя соотношение затрат на необходимые ресурсы, можно сделать вывод, что вероятность достижения положительных эффектов реализации социального проекта достаточно высока, так как планируемые затраты составят не более 60 000 рублей и будут осуществлены в рамках бюджета ГБУ «Центр подготовки и постинтернатного сопровождения выпускников «Расправь крылья», а также при поддержке социальных партнёров.

К основным рискам проекта относятся: нежелание выпускников принимать участие в проекте, незаинтересованность привлеченных специалистов и отсутствие необходимых финансовых средств для реализации мероприятий по проекту.

Предполагается, что социальный проект будет иметь положительную тенденцию развития после окончания его реализации, так как с каждым участником будет проведена комплексная работа на укрепление его психологического фона и развития навыков, необходимых для саморазвития и успешной социализации в обществе.

В ходе реализации проекта выпускники должны научиться объективно относиться к окружающим людям, адекватно воспринимать возникающие трудности, быть готовым к саморазвитию – успешно адаптироваться в современном обществе, непрерывно развивать в себе активность, целеустремленность и работоспособность. Результатом проекта будет также увеличение количества выпускников, занимающихся социально-полезной деятельностью, выявление у них стремления развивать свои склонности и способности. Данный проект также будет направлен на разрушения сложившихся стереотипов в обществе о социальной опасности и неспособности детей-сирот, детей, оставшихся без попечения родителей, а также лиц из их числа, стать достойными гражданами нашей Родины.

## ЗАКЛЮЧЕНИЕ

Проблема в выборе жизненного пути, возникающая перед детьми-сиротами, детьми, оставшимися без попечения родителей, а также лицами из их числа, по завершению над ними всех форм попечения была, есть и будет оставаться актуальной. Для того чтобы выпускники, смогли успешно преодолевать, возникающие перед ними при вступлении в самостоятельную жизнь проблемы в нашей стране создана система постинтернатного сопровождения выпускников. Самой главной и основной задачей работы системы сопровождения является работа по адаптации к самостоятельной жизни детей и лиц всех форм попечения.

Сопровождение подразумевает под собой оказание комплексной психолого-педагогической, социальной и правовой помощи, осуществление индивидуальной, групповой реабилитации и социальной адаптации выпускников в обществе.

Вследствие того, что большинство трудностей, с которыми сталкиваются выпускники в период постинтернатной адаптации носят психологический характер, с каждым из них в индивидуальной и групповой форме проводятся встречи с психологом.

По своему назначению можно выделить следующие уровни психосоциального сопровождения человека:

- всеобщее психосоциальное сопровождение жизнедеятельности, представляющее собой общую организацию взаимодействия выпускника с окружающими его людьми;
- направленное сопровождение, возникающее при необходимости решения частных проблем, трудностей в процессе реализации выпускником социальной роли;
- психосоциальное сопровождение выпускника при возникновении у него проблем и трудностей [50].



Главное, что лежит в основе психосоциального сопровождения – это содействие в том, чтобы выпускник при возникновении проблемной ситуации смог осмысливать её существо и определить способы целесообразного преодоления и реализации себя в ней. Таким образом, оно не предусматривает решение проблемы за выпускника, а подготавливает его само справляться с ними и в дальнейшем их избегать.

Для выявления данных о значении данной формы сопровождения, автором магистерской диссертации в 2019 году было проведено социальное исследование на тему «Диагностика проблем психосоциального сопровождения детей-сирот, детей, оставшихся без попечения родителей, а также лиц из их числа, в Белгородской области». Автором выдвигалась гипотеза, что предоставления выпускникам квалифицированной социально-психологической помощи будет способствовать не только их успешной социализации в обществе, но и развитию творческого и личностного потенциала, что приведёт к значительным улучшениям психическом и эмоциональном состоянии молодых людей. По окончании исследования данная гипотеза была подтверждена.

Именно социально-психологическая деятельность, способствует мотивированию выпускников к самовоспитанию, саморазвитию и самосовершенствованию, что является следствием преодоления возникающих препятствий на пути к успешной социализации в обществе. Применение психосоциальных технологий являются неотъемлемой частью социально-реабилитационного процесса.

Однако существует ряд трудностей, с которыми можно столкнуться при осуществлении психосоциального сопровождения. Во-первых, это незаинтересованность самих выпускников в оказании данного вида услуг. Не каждый готов признать, что у него есть проблемы, а при любом намёке на оказания психологической помощи, сразу идёт негативная отрицательная реакция. Во-вторых, территориальная отдалённость, т.е. не во всех

муниципальных службах сопровождения есть специалисты, которые могут оказывать постоянную квалифицированную психологическую помощь и поддержку выпускникам. И, в-третьих, неосведомлённость специалиста сопровождения о трудностях выпускника, и выпускника о том, что он может обратиться за помощью к психологу.

С целью решения этих трудностей, а также популяризации постинтернатного сопровождения автором магистерской диссертации был разработан социальный проект «Я могу!». Данный проект будет направлен на выполнение следующих задач:

- выявление способных и одаренных выпускников, достигших выдающихся результатов в творческой, учебной, профессиональной, спортивной и общественной сферах;
- пропаганда идеи самореализации в различных сферах жизни среди данной категории граждан путём демонстрации «историй успеха»;
- оказание комплексной социально-психологической поддержки выпускникам в социальном и профессиональном самоопределении;
- привлечение внимания общественности к теме поддержки и развития детей и лиц всех форм попечения.

Данный проект будет реализован на территории Белгородской области, планируемую дату начала проекта – июль 2019, окончания – октябрь 2020. Реализация проекта будет проводиться в три этапа: подготовительный, основной (этап непосредственного осуществления намеченного) и заключительный (подведение итогов).

Результатом мероприятия стало укрепление позитивного имиджа выпускников в общественном мнении и содействие их активной интеграции в жизнь современного общества, преодоление социальной изоляции, закрепленности, инертности, расширение круга общения, получение возможности самовыражения.

В ходе реализации проекта выпускники должны научиться объективно относиться к окружающим людям, адекватно воспринимать возникающие трудности, быть готовым к саморазвитию – успешно адаптироваться в современном обществе, непрерывно развивать в себе активность, целеустремленность и работоспособность. Результатом проекта будет также увеличение количества выпускников, занимающихся социально-полезной деятельностью, выявление у них стремления развивать свои склонности и способности. Данный проект также будет направлен на разрушения сложившихся стереотипов в обществе о социальной опасности и неспособности детей-сирот, детей, оставшихся без попечения родителей, а также лиц из их числа, стать достойными гражданами нашей Родины.

Таким образом, развитие данного направления в постинтернатном сопровождении имеет тенденцию к росту и развитию в рамках осуществления подобных социальных проектов. Оказания социально-психологической поддержки становится рычагом успешной интеграции детей и лиц всех форм попечения в самостоятельную жизнь, а также разрушением негативного общественного мнения. Результаты исследования позволили сделать вывод о необходимости развития и применения социально-психологических технологий в постинтернатном сопровождении выпускников.

## СПИСОК ЛИТЕРАТУРЫ

1. Конституция Российской Федерации: офиц. текст. – М.: Маркетинг, 2013. – 39 с.
2. Жилищный кодекс Российской Федерации: Федеральный закон от 29 дек. 2004 года (с изм. и доп.) [Электронный ресурс]. – URL: – <http://base.garant.ru/12138291/>
3. Семейный кодекс Российской Федерации: [федер. закон: принят Гос. Думой 8 дек. 1995 г.: по состоянию на 3 янв. 2011 г.]. – СПб.:Victory: Стаун-кантри, 2012. – 94 с.
4. Трудовой кодекс Российской Федерации: Федеральный закон от 30 дек. 2001 года № 197-ФЗ(с изм. и доп.) [Электронный ресурс]. – URL:– [http://www.consultant.ru/document/cons\\_doc\\_LAW\\_34683/](http://www.consultant.ru/document/cons_doc_LAW_34683/)
5. О дополнительных гарантиях по социальной поддержке детей-сирот и детей, оставшихся без попечения родителей: Федеральный закон от 21 дек. 1996 года № 159-ФЗ (с изм. и доп.) [Электронный ресурс]. – URL: – <http://base.garant.ru/10135206/>.
6. Об образовании в Российской Федерации: Федеральный закон от 29 дек. 2012 года № 273-ФЗ (с изм. и доп.) [Электронный ресурс]. – URL: – [http://www.consultant.ru/document/cons\\_doc\\_LAW\\_140174/](http://www.consultant.ru/document/cons_doc_LAW_140174/)
7. Об основах социального обслуживания граждан в Российской Федерации: Федеральный закон от 28 дек. 2013 года №442-ФЗ [Электронный ресурс]. – URL: [http://www.consultant.ru/document/cons\\_doc\\_LAW\\_156558/](http://www.consultant.ru/document/cons_doc_LAW_156558/)
8. Об основных гарантиях прав ребенка в Российской Федерации: Федеральный закон от 24 июля 1998 года № 124 (с изм. и доп.) [Электронный ресурс]. – URL:– <http://base.garant.ru/57512769/>
9. О Национальной стратегии действий в интересах детей на 2012 – 2017 годы: Указ президента РФ от 01 июня 2012 г. № 76. [Электронный ресурс]. – URL: – <http://base.garant.ru/70183566/>.

10. Об утверждении Концепции государственной семейной политики в РФ на период до 2025 года: Распоряжение Правительства РФ от 25 авг. 2014 № 1618-р[Электронный ресурс]. – URL: – <http://www.consultant.ru/law/hotdocs/36787.html/>

11. О перепрофилировании государственного бюджетного образовательного учреждения для детей-сирот и детей, оставшихся без попечения родителей «Белгородский детский дом «Северный» перепрофилирован в государственное бюджетное учреждение «Центр подготовки и постинтернатного сопровождения выпускников «Расправь крылья»: Постановление Правительства Белгородской области от 4 августа 2014 года №337-рп [Электронный ресурс]. – URL: – [http://rkcentr31.ru/uploads/file/reports\\_requirements/Samoobsledovanie\\_2016.pdf](http://rkcentr31.ru/uploads/file/reports_requirements/Samoobsledovanie_2016.pdf)

12. Устав государственного бюджетного учреждения для детей-сирот и детей, оставшихся без попечения родителей, и лиц из числа детей-сирот и детей, оставшихся без попечения родителей, «Центр подготовки и постинтернатного сопровождения выпускников «Расправь крылья». – Белгород: [б.и.], 2015. – 22 с.

13. Абульханова-Славская, К.А. Стратегия жизни / К.А. Абульханова-Славская. – М.: Высш. шк., 2001. – 312 с.

14. Адольф, В.А. Профессиональная ориентация – условие успешной социализации в информационном обществе / В.А. Адольф // Воспитание школьников. – 2009. – № 9. – С. 3-8.

15. Ананьева, Т.В. Профильное обучение как фактор профессионального самоопределения старших подростков / Т.В. Ананьева // Методист. – 2009. – № 3. – С. 53-55.

16. Анцыферова, А. И. Психология формирования и развития личности: учеб.-метод. пособие / Л. И. Анцыферова – М.: Наука, 1981. – С. 3-19.

17. Арон, И.С. Методологические аспекты психологического

исследования проблемы профессионального самоопределения / И.С. Арон // Образование и саморазвитие. – 2009. – № 3 (13). – С.170-175.

18. Асмолов А. Г. Психология личности: культурно-историческое понимание развития человека / А.Г. Асмолов. – М.: Смысл: ИЦ «Академия», 2007. – 528 с.

19. Астоянц, М.С. Социальное сиротство: условия, динамика и механизмы эксклюзии (социокультурная интерпретация): монография / М. С. Астоянц – Азов: АзовПечать, 2009. – 271 с.

20. Бардышевская, М.К. Диагностика эмоциональных нарушений у детей: учеб. пособие /М.К. Бардышевская. – М.: УМК «Психология», 2003. – 320 с.

21. Батраков, А.Г. Социальное партнерство как механизм управления постинтернатным сопровождением детей сирот и детей, оставшихся без попечения родителей: автореф. дис. ...маг. социал. работы: 39.04.02 / Батраков А.Г. – Белгород, 2018. – 15 с.

22. Бвайер, Е.А., Павлов, И.Б. Жизнестойкость как необходимое качество выпускника детского дома / Е.А. Бвайер, И.Б. Павлов// Социальная педагогика. – 2010. - № 5. – С. 75- 83.

23. Боровина, Л.М. Социальная адаптация выпускников интернатных учреждений Мурманской области: учеб.-метод. пособие / Л.М. Боровина. – Мурманск: [б.и.], 2007. – 116 с.

24. Бобылева, И.А. Региональная система сопровождения выпускников интернатных учреждений / И.А. Бобылева// Социальная педагогика. – 2010. – № 5. – С. 5-22.

25. Бобылева, И.А. Семейное сопровождение постинтернатной адаптации сирот /И.А. Бобылева // Вестн. психосоц. и коррекционно-реабилитационной работы. – 2007. - № 1. - С. 69-75.

26. Бобылева, И.А. Социально-педагогическая поддержка воспитанников и выпускников организаций для детей-сирот: монография / И.А. Бобылева – М.: БФ «Расправь крылья!», 2016. – 288 с.
27. Божович, Л. И. Проблемы формирования личности: избр. психол. тр. / Л.И. Божович– М.: МПСИ ; Воронеж : МОДЭК, 2001. – 349 с.
28. Буракова, М.Г. Профессиональное самоопределение / М.Г. Буракова // Педагогическая диагностика. – 2009. – № 4. – С. 39-46.
29. Бухтояров, С.В. Постинтернатная адаптация выпускников интернатных учреждений – важное направление работы центра социальной помощи семье и детям / С.В. Бухтояров // Работник социал. службы. – 2010. – № 3. – С. 72-75.
30. Василькова, Ю.В. Работа социального педагога в приютах и интернатных учреждениях / Ю.В. Василькова. – М.: ИЦ «Академия», 2001. – 278 с.
31. Верхотурцев, М.Н. Взаимодействие с социальными партнерами – залог успешного профессионального самоопределения выпускников колледжа / М.Н. Вертохунцев // Методист. – 2012. – № 2. – С. 42-46.
32. Вульф, Б.З. Основы педагогики в лекциях, ситуациях, первоисточниках: учебное пособие /Б.З. Вульф. – М.: Изд-во УРАО, 1997. – 288 с.
33. Вяткина, Н., Тюкалова Н. Межведомственное взаимодействие в сопровождении детей-сирот / Н. Вяткина, Н. Тюкалова// Социальная педагогика в России. – 2009. – № 5. – С. 63-67.
34. ГБУ «Центр подготовки и постинтернатного сопровождения выпускников «Расправь крылья» [Электронный ресурс]. – URL: – <http://rkcentr31.ru/>
35. Глазунова, М.С. Постинтернатное сопровождение выпускников детских домов в контексте их социальной защиты: дис. ... маг. социал. работы: 040400.68/Глазунова М.С. – Белгород, 2015. – 91 с.

36. Григорьев, С. И. Социальная работа с молодежью: учеб. пособие/ С. И. Григорьев. – М.: ИТК «Дашков и К», 2006. – 204с.
37. Гуров, В.Н. Социальная работа школы с семьей: учеб.-метод. пособие/ В.Н. Гуров. – М.: Пед. о-во России (ПО), 2003. – 188 с.
38. Давыдов, В.В. Лекции по общей психологии: учебное пособие / В.В. Давыдов. – М.: ИЦ «Академия», 2008. – 176 с.
39. Давыдов, В. В. Научные достижения Д. Б. Эльконина в области детской и педагогической психологии: избр. психол. тр. / В. В. Давыдов – М.: Педагогика, 1989. – С. 5-24.
40. Дементьева, И.А. Дети, нуждающиеся в государственной помощи и поддержке /И.А.Дементьева// Социальная педагогика. – 2003. – №3. – С.69-72.
41. Дубровина, И.В. Психология: учебник для студ. сред. пед. учеб. заведений /И.В. Дубровина, Е.Е. Данилова, А.М. Прихожан. – М.: ИЦ «Академия», 1999. – 464 с.
42. Дубровина, И.В., Минкова Э.А. Очерки о развитии детей, оставшихся без родительского попечения / И.В. Дубровина, Э.А. Минкова // Детский дом. – 2006. – №19. – с. 12–14.
43. Дьячкова, Г.В. Информационно-методическая работа как составная часть модели организации постинтернатного сопровождения выпускников / Г.В. Дьячкова // Социальная педагогика. – 2010. – № 5. – С. 51-56.
44. Криволапова, Н.А. Социально-педагогический подход в профессиональном самоопределении школьников / Н.А. Криволапова // Социальная педагогика в России. – 2010. – № 3. – С. 78-84.
45. Крылова, Т. Социально-педагогическая поддержка постинтернатной адаптации воспитанников детского дома/ Т. Крылова // Беспризорник. – 2010. – № 1. – С. 63-72.
46. Кузнецова, Е.Л. Материалы для разработки программы предпрофильной подготовки «Управление карьерой: технология личностного и профессионального самоопределения» / Е.Л. Кузнецова // Практика



административной работы в школе. – 2013. – № 4. – С. 47-51.

47. Леонтьев, Д. А. Психология смысла: природа, строение и динамика смысловой реальности/ Д. А. Леонтьев – М. :Смысл, 2007. – 488 с.

48. Лещенко, А. Постинтернатное сопровождение детей-сирот / Л. Лещенко // Беспризорник. – 2011. – № 3. – С. 32-35.

49. Лисина, М.И. Формирование личности ребенка в общении / М. И. Лисина. - Санкт-Петербург: Питер, 2009. – 318 с.

50. Мардахаев Л.В. Социально-педагогическое сопровождение и поддержка человека в жизненной ситуации // Педагогическое образование и наука. – 2010. – №6. – С. 18-23.

51. Массан, Н.М. Управление постинтернатным сопровождением детей-сирот и детей, оставшихся без попечения родителей в регионе: дис. ... маг. социал. работы: 39.04.02/ Массан Н.М. – Белгород, 2016. – 80 с.

52. Митина, Л.М. Психология развития конкурентоспособной личности/ Л.М. Митина. – Воронеж: МОДЭК, 2009. – 400 с.

53. Мудрик, А.В. Социальная педагогика: учеб. для студентов пед. вузов /А.В Мудрик. – М.: Академия, 2004. – 200 с.

54. Мухина, В.С. Возрастная психология. Феноменология развития: учебник для студ. высш. учеб. заведений / В.С.Мухина. – М.: ИЦ «Академия», 2006. – 608 с.

55. Назарова, И.В. Возможности и условия адаптации сирот в последующей жизни / И.В. Назарова // Социс. – 2001. - №4.- с.70-77.

56. Овчинников, А. Экономическое образование детей-сирот / А. Овчинников // Народное образование. – 2009. – № 10. – С. 187-192.

57. Овчарова, Р.В. Справочная книга социального педагога / Р.В.Овчарова. – М.; ТЦ. Сфера, – 2002. – 480 с.

58. Орлов, Ю.М. Самопознание и самовоспитание характера / Ю.М. Орлов. – М.: Просвещение, 2010. – 224 с.

59. Олифриенко, Л.Я. Социально-педагогическая поддержка детей

группы риска: учеб. пособие для студ. высш. учеб. заведений / Л.Я. Олиффриенко. – М: ИЦ «Академия», 2002. – 256 с.

60. Паневин, А.В. Жилищные проблемы детей-сирот, оставшихся без попечения родителей: пути их решения / А.В. Паневин // Социальная педагогика. – 2010. – № 5. – С. 56-59.

61. Поломорец, Н. Служба сопровождения и школа приемных родителей / Н. Поломорец// Социальная педагогика в России. – 2009. – № 6. – С. 50-53.

62. Полушкина, Н.И. Центр поддержки выпускников как ключевое звено региональной системы сопровождения / Н.И. Полушкина // Социальная педагогика. - 2010. - № 5. – С. 38-41.

63. Присяжная, Н.В. Дети-сироты: постинтернатное жизнеустройство / Н.В. Присяжная// СоцИс. – 2007. – № 11. – С. 54-63.

64. Прихожан, А. М. Тревожность у детей и подростков: психологическая природа и возрастная динамика/ А.М. Прихожан. – М.: Московский психолого-социальный институт, 2000. – 304 с.

65. Психокоррекционная и развивающая работа с детьми: учеб. пособие для студ. сред. пед. учеб. заведений / И.В.Дубровина [и др.]; под ред. И.В.Дубровиной. – М.: ИЦ«Академия», 1998. – 160 с.

66. Путинцева, С.Л. Служба постинтернатного сопровождения: первые результаты работы / С.Л. Путинцева// Социальное обслуживание. – 2011. № 1. – С. 77-92.

67. Райс, Ф. Психология подросткового и юношеского возраста/ Ф. Райс. – СПб: Мастера психологии, 2000. – 816 с.

68. Ракитина, Н.Н. Служба сопровождения выпускников интернатных учреждений /Н.Н. Ракитина // Социальная педагогика. – 2010. – № 5. –С. 44-51.

69. Сафронова, В.М. Прогнозирование и моделирование в социальной работе: учеб.пособие для студ. высш. учеб, заведений / В.М. Сафронова. – М.: Академия, 2002. – 192 с.

70. Селенина Е.В. Модели постинтернатного сопровождения выпускников / Е.В. Селенина // Детский дом. – 2008. – № 28. – С. 32-40
71. Семаго, Н.Я. Проблемные дети: основы диагностической и коррекционной работы психолога/ Н.Я. Семаго. – М.: АРКТИ, 2000. – 208 с.
72. Семья, Г.В. Условия психологической и социальной защищенности выпускников образовательных учреждений для детей-сирот и детей, оставшихся без попечения родителей: учеб.-метод. пособие/ Г.В. Семья. – М., 2003. – 135 с.
73. Слярова, Т.В. Возрастная педагогика и психология: учеб. пособие / Т.В. Слярова. – М.: Покров, 2004. – 142 с.
74. Сорвина, А.С. Социальная работа: теория и практика: учеб. пособие/ А.С. Сорвина. – М.: ИНФРА – М, 2001. – 452 с.
75. Социальная педагогика: учеб. пособие для студ. высш. учеб. Заведений/ В.А. Никитина [и др.]; под ред. В. А. Никитина. – М.: Гуманит. изд. центр ВЛАДОС, 2000. – 272 с.
76. Социальная адаптация лиц из числа детей-сирот и детей, оставшихся без попечения родителей / Генеральная прокуратура РФ. – <http://genproc.gov.ru/news/genproc/>.
77. Степанов, Н.С. Профессиональное самоопределение воспитанников детского дома как фактор подготовки к самостоятельной жизни / Н.С. Степанов // Профильная школа. – 2013. – № 2. – С. 18-23.
78. Тибаткина, А. Судьба выпускников школ-интернатов: постинтернатное сопровождение / А. Тибаткина // Социальная педагогика в России. – 2010. - № 1. – С. 19-27.
79. Тоистева, О. Профессиональное самоопределение подростков с девиантным поведением / О. Тоистева // Социальная педагогика. – 2010. – № 1. – С. 50-54.
80. Толстых, Н.Н. Некоторые особенности мотивации и временной перспективы детей-сирот из учреждений / Н.Н. Толстых // Психологическая

наука и образование, 2009. – № 3. – С. 33-43.

81. Условия развития региональных систем сопровождения выпускников учреждений для детей, оставшихся без попечения родителей, и замещающих семей: метод. пособие / И.А. Бобылева [и др.]; под ред. И.А. Бобылева – М.: ИИДСВ РАО, 2017. – 164 с.

82. Фирсов, М.В. Теория социальной работы: учеб.пособие для студ. высш. учеб. заведений / М.В. Фирсов, Е.Г. Студенова. – М.: ВЛАДОС, 2012. – 432 с.

83. Шипицына, Л.М.Азбука общения. Развитие личности ребенка, навыков общения со взрослыми и сверстниками (для детей от 3 до 6 лет): научн.-метод. и практич. пособие /Л.М. Шипицына. – М.: Детство-Пресс, 2010. – 381 с.

84. Шульга, Т.И. Социально-психологическая помощь обездоленным детям: опыт исследований и практической работы / Т.И.Шульга, Л.Я.Олиференко, А.В.Быков. – М.: [б.и.], 2003. – 99 с.

## **П Р И Л О Ж Е Н И Я**

— АИС - Молодежь России —

Михенкина Марина  
г. Белгород  
330 баллов

Меню пользователя

- Новости
- Мои проекты
- Мои заявки
- Мои вакансии
- Портфолио
- Мероприятия
- Опросы
- Обратная связь
- Настройки

### Мои заявки

Заявки на мероприятия

Показать 25 записей

Поиск

Мероприятие	Тема	Даты проведения	Статус	Дата подачи	Анкета	Проект (физ)	Проект (вер)
Всероссийский конкурс молодежных проектов среди физических лиц (2019 год)	Развитие социальных лифтов	29.04.2019 - 29.05.2019	Поддержка	28.05.2019		Социальный проект "Я - МОГУ!"	Отправить заявку

Предыдущая 1 Следующая

Показать все

16:20 10.06.2019

**Анкета****Участнику исследования!**

*Кафедра социальной работы НИУ «БелГУ» проводит исследование «Диагностика проблем психосоциального сопровождения детей-сирот, детей, оставшихся без попечения родителей, а также лиц из их числа, в Белгородской области». Просим Вас принять в нём участие, для этого необходимо внимательно прочитать формулировку вопроса и отметить тот вариант ответа, который в наибольшей степени соответствует Вашему мнению, или предложить свой вариант ответа, и ответить на предложенные вопросы.*

*Анкета является анонимной.*

**Заранее благодарим за сотрудничество!**

**1. Как Вы считаете дети-сироты, дети, оставшиеся без попечения родителей, а также лица из их числа, нуждаются в получении постинтернатного сопровождения?**

- а) да;
- б) нет;
- в) не знаю;
- г) другое \_\_\_\_\_

**2. В каком направлении постинтернатного сопровождения Вы заинтересованы больше всего? Можно выбрать несколько вариантов.**

- а) социально-бытовом;
- б) социально-психологическом;
- в) социально-правовом;
- г) социально-педагогическом;
- д) культурно-досуговом;
- е) медицинское;
- ж) другое \_\_\_\_\_

**3. В каком направлении постинтернатного сопровождения Вы заинтересованы менее всего? Можно выбрать несколько вариантов.**

- а) социально-бытовом;
- б) социально-психологическом;
- в) социально-правовом;
- г) социально-педагогическом;
- д) культурно-досуговом;
- е) медицинское;
- ж) другое \_\_\_\_\_

**4. Частота Ваших контактов со специалистом сопровождения составляет:**

- а) несколько раз в неделю;
- б) один раз в неделю;
- в) несколько раз в месяц;
- г) один раз в месяц;
- д) несколько раз в квартал;
- е) один раз в квартал;
- ж) другое \_\_\_\_\_

**5. Оцените качество предоставляемых услуг специалистом сопровождения по 5-бальной шкале, где 5 – отлично, а 1 – очень плохо**

<b>Вид услуги</b>	<b>5</b>	<b>4</b>	<b>3</b>	<b>2</b>	<b>1</b>
Поддержание связей с выпускниками					
Взаимодействие с учебными заведениями, где продолжают образование выпускники					
Работа социальной гостиницы					
Психосоциальное консультирование					
Оказание помощи при взаимодействии с государственными учреждениями					
Социально-бытовое консультирование					
Материальная помощь воспитанникам, проходящим службу в рядах Вооруженных сил РФ, при вступлении в брак					
Педагогическое сопровождение воспитанников, работа наставников					

**6. Что на Ваш взгляд нужно поменять в процессе оказания психосоциального сопровождения?**

---



---



---



---

**7. Сталкивались ли Вы с представленными проблемами?**

<b>№ п/п</b>	<b>Проблема</b>	<b>Да</b>	<b>Нет</b>
1	Неуверенность в себе, вызываемая низкой самооценкой либо привычкой всегда и во всем прогнозировать неудачи.		
2	Слабоволие, не позволяющее взрослому человеку принимать решения или выполнять их		
3	Противоречивость натуры, порождающая непредсказуемость поведенческих реакций в одинаковых ситуациях		
4	Эмоциональная неуравновешенность, мешающая действовать взвешенно в критических ситуациях и приводящая к фрустрации		
5	Сильные или частые стрессы и неврозы, лишаящие сил и подтачивающие здоровье		
6	Боль душевная, связанная с разрывом отношений или смертью близкого человека		
7	Беспочвенные страхи и фобии		
8	Проблема тревожности по поводу воображаемой угрозы, явной или придуманной болезни		
9	Потеря «аппетита» к жизни, утрата интереса ко всему происходящему вокруг		
10	Суицидальная активность		
11	Сексуальные расстройства		
12	Зависимости различного рода: алкоголизм, наркомания, игромания, компьютерная зависимость и другие		



**8. Проживаете (ли) Вы в стационарном отделении Социальная гостиница? Если нет, то переходите к 9 вопросу.**

- а) да;
- б) нет.

**9. Удовлетворены ли Вы условиями проживания в стационарном отделении Социальная гостиница?**

- а) да;
- б) нет;
- в) другое \_\_\_\_\_

**10. С решением проблем вы чаще всего обращаетесь к специалисту сопровождения?**

- а) да;
- б) редко;
- в) никогда не обращался (лась);
- г) обращаюсь к другим специалистам.

**11. Как часто Вы обращаетесь за помощью к психологу?**

- а) еженедельно;
- б) ежеквартально;
- в) ни разу не обращался (лась);
- г) другое \_\_\_\_\_

**12. Вовлекаетесь ли Вы в социально-культурную деятельность муниципальной службы сопровождения?**

- а) да;
- б) нет.

**13. Хотели бы Вы принять участие в летней молодёжной образовательной школе?**

- а) да;
- б) нет.

**14. Ваш статус?**

- а) ребёнок-сирота;
- б) лицо из числа детей-сирот;
- в) ребёнок, оставшийся без попечения родителей;
- г) лицо из числа детей, оставшихся без попечения родителей;
- д) лицо, потерявшие родителей во время обучения.

**15. В каком районе Вы находитесь на сопровождении?**

---

**16. Ваш пол**

- а) мужской;
- б) женский;

**17. Ваш возраст**

- а) до 16 лет;
- б) от 16 до 18 лет;
- в) от 18 до 20 лет;
- г) от 20 до 23 лет.

**Благодарим за участие в анкетировании!**

### Анкета

#### Участнику исследования!

*Кафедра социальной работы НИУ «БелГУ» проводит исследование «Диагностика проблем психосоциального сопровождения детей-сирот, детей, оставшихся без попечения родителей, а также лиц из их числа, в Белгородской области». Просим Вас принять в нём участие, для этого необходимо внимательно прочитать формулировку вопроса и отметить тот вариант ответа, который в наибольшей степени соответствует Вашему мнению, или предложить свой вариант ответа, и ответить на предложенные вопросы.*

**Заранее благодарим за сотрудничество!**

1. ФИО	
2. Муниципальная служба сопровождения	
3. Количество выпускников, находящихся на сопровождении	
4. Основные трудности, с которыми сталкиваются выпускники в постинтернатный период (из опыта работы МуСС)	
5. Причины возникновения вышеперечисленных трудностей (из опыта работы МуСС)	
6. Какие специалисты привлекались для решения проблем выпускников?	
7. Есть ли у выпускников необходимость в оказании психологической помощи?	
8. Наличие психолога в МуСС	
9. Форма организации психосоциального сопровождения ( <i>личные, групповые встречи, тренинги, деловые игры и т.д.</i> )	
10. Ваши предложения по улучшению качества оказания постинтернатного сопровождения	

### Анкета

Дорогие друзья! Мы обращаемся к Вам с просьбой принять участие в опросе. Ваше мнение поможет улучшить условия организации деятельности по оказанию помощи выпускникам школ и детских домов. Чтобы заполнить эту анкету, необходимо сначала внимательно прочитать задание, а затем выбрать из предложенных вариантов подходящий ответ и обвести соответствующую цифру кружком.

Перед тем, как отвечать на вопросы заполните, пожалуйста, информацию о себе:

Фамилия и имя \_\_\_\_\_ Пол \_\_\_\_\_ Дата рождения \_\_\_\_\_  
 Учебное заведение \_\_\_\_\_ Курс \_\_\_\_\_

### I ЧАСТЬ

В анкете предлагается ряд высказываний о поведении людей. Прочитай внимательно каждое утверждение, и оцени насколько оно, верно, тебя описывает. Если у тебя возникнет неуверенность в том, насколько верно утверждение тебя описывает, представь себя таким, каким ты обычно бываешь. Затем в графе справа пометь кружком свою оценку от 1 до 5 по шкале, которая дана ниже.

Шкала оценок от «не верно» до «совершенно верно»:

- 1 – Не верно
- 2 – Не совсем верно
- 3 – И верно и не верно
- 4 – Достаточно верно
- 5 – Совершенно верно

Пример. Если ты бываешь спокойным, и это достаточно верно тебя описывает, обведи кружком оценку «4»

Бываю спокойным	1	2	3	4	5
-----------------	---	---	---	---	---

1	Нуждаюсь в утешении.	1	2	3	4	5
2	Легко могу попасть под влияние других людей.	1	2	3	4	5
3	Испытываю потребность в защите.	1	2	3	4	5
4	Часто нуждаюсь в помощи.	1	2	3	4	5
5	Меня не беспокоит, что думают другие.	1	2	3	4	5
6	Меня не заботит, насколько безупречна моя одежда.	1	2	3	4	5
7	Не считаю нужным скрывать свою печаль.	1	2	3	4	5
8	Думаю, что выражение моего лица выдает меня, когда я ощущаю грусть.	1	2	3	4	5
9	Ищу поддержку.	1	2	3	4	5
10	Не могу обойтись без компании.	1	2	3	4	5
11	Я чувствую себя прекрасно, несмотря на то, что некоторым людям я не нравлюсь.	1	2	3	4	5
12	Я следую в жизни своим собственным путем.	1	2	3	4	5
13	Хочу нравиться окружающим.	1	2	3	4	5
14	Считаю, что соблюдать приличия очень важно.	1	2	3	4	5
15	Люблю, когда меня хвалят.	1	2	3	4	5
16	Нуждаюсь в одобрении других людей.	1	2	3	4	5
17	Я хочу быть самостоятельным.	1	2	3	4	5

18	Я не хочу зависеть ни от кого.	1	2	3	4	5
19	Было бы хорошо, если бы другие люди, решали за меня, что мне делать.	1	2	3	4	5
20	Я хочу быть более самостоятельным, чем в настоящее время	1	2	3	4	5

## II Часть.

### 1. Внимательно прочитайте суждения и оцените их следующим образом:

4 балла – Совершенно верно.

3 балла – Почти верно.

2 балла – Почти неверно.

1 балл – Совершенно неверно.

Пожалуйста, будьте откровенны, оценивая суждения. Свою оценку поставьте справа от суждения.

Суждения	Балл			
	1	2	3	4
1. Я уже выбрал профессию, которой планирую заниматься большую часть своей жизни.	1	2	3	4
2. Для меня мое профессиональное призвание полностью определено.	1	2	3	4
3. Я уже знаю, где я получу профессию.	1	2	3	4
4. Мне известны мои способности, которые мне будут нужны для профессиональной деятельности.	1	2	3	4
5. Я успешно справлялся со всеми заданиями в школе.	1	2	3	4
6. Обучение в Вузе (колледже), в который я планирую поступить - рассчитываю закончить без особых трудностей.	1	2	3	4
7. Я могу уже сейчас устроиться на работу и получить за нее деньги.	1	2	3	4
8. Трудности и проблемы семейной жизни не пугают меня.	1	2	3	4
9. Я уверен, что в скором времени я буду в состоянии материально обеспечить себя и свою семью.	1	2	3	4
10. Я не боюсь осваивать новые формы работы.	1	2	3	4
11. Можно сказать, что я вполне сформировавшаяся личность.	1	2	3	4
12. Жизненные трудности пугают меня.	1	2	3	4
13. Я довольно редко допускаю оплошности, когда работаю или общаюсь.	1	2	3	4
14. Я в состоянии получить любую нужную мне для учебы или работы информацию.	1	2	3	4
15. Я знаю, как вести себя в обществе в большинстве ситуаций.	1	2	3	4
16. Я не испытываю трудности в налаживании контактов с людьми.	1	2	3	4
17. Моих правовых знаний достаточно, чтобы не иметь проблем с полицией и органами охраны порядка.	1	2	3	4
18. Я думаю, что могу долго жить в квартире один, не испытывая при этом серьезных проблем.	1	2	3	4
19. Я не в состоянии изменить свою жизнь.	1	2	3	4
20. Я в состоянии сам планировать свою деятельность.	1	2	3	4
21. Если я немного простудился, я могу привести себя в работоспособное состояние.	1	2	3	4
22. Я не жду, когда другие люди помогут мне удовлетворить мои желания и интересы.	1	2	3	4

23. Я не думаю, что способен добиться в жизни успеха.	1	2	3	4
24. Я в состоянии сделать свой досуг разнообразным.	1	2	3	4
25. Я очень хорошо владею компьютером.	1	2	3	4
26. Я способен самостоятельно делать покупки одежды, бытовой техники.	1	2	3	4
27. У меня есть опыт участия в мероприятиях молодежных организаций.	1	2	3	4

**2. Инструкция:** «Прочитайте внимательно каждое утверждение опросника, и оцените насколько оно подходит к Вам, для этого выберите вариант ответа, как бы отвечая на вопрос **«Мне свойственно так поступать»**

Если Вам больше подходит вариант:

«Мне свойственно так поступать **очень редко**» - поставьте рядом **1 балл**,

если вариант: «Мне свойственно так поступать **редко**» – поставьте **2 балла**.

Если вариант «Мне свойственно так поступать **часто**» - поставьте **3 балла**,

если вариант «Мне свойственно так поступать **очень часто**» – поставьте **4 балла**.

Утверждение	Балл
1. Самостоятельно находить ошибки в своей работе и исправлять их.	
2. Справляться с заданиями без помощи со стороны.	
3. Разбираться в причинах промахов и стараться учесть их в будущем.	
4. Планировать дела, рассчитывать силы.	
5. Быть решительным, предприимчивым, активным.	
6. Начатое дело доводить до конца.	

### 3. Как ты считаешь, какой ты человек?

**Выбери из каждой пары слово, которое, наиболее точно описывает то, какой ты человек и отметь цифру, которая отражает степень соответствия.**

Пример. Если ты считаешь, что слово «жизнерадостный» описывает тебя очень точно, обведи «3», если достаточно точно – «2», если не совсем точно – «1». Эти цифры расположены около этого слова.

Самостоятельный	3	2	1	1	2	3	Несамостоятельный
Безрассудный	3	2	1	1	2	3	Склонный к рассуждениям
Ребячливый	3	2	1	1	2	3	Взрослый
Зрелый	3	2	1	1	2	3	Неопытный
Жизнерадостный	3	2	1	1	2	3	Мрачный
Пессимистичный	3	2	1	1	2	3	Оптимистичный
Зависимый	3	2	1	1	2	3	Независимый
Счастливым	3	2	1	1	2	3	Несчастным

**4. Представь, что у тебя есть достаточное количество свободного времени, чтобы посвятить его различным занятиям. Чем бы ты хотел заняться?**

Прочитай суждения и оцени их следующим образом:

**4 балла – Очень хочу.**

**3 балла – Хочу.**

**2 балла – Не очень хочу.**

**1 балла – Совсем не хочу.**

Свою оценку поставьте справа от суждения.

Суждения	Балл			
	1	2	3	4
1. Научиться управлять автомобилем.	1	2	3	4
2. Чаще ходить в туристические походы.	1	2	3	4
3. Научиться играть на музыкальном инструменте.	1	2	3	4
4. Проводить больше времени, общаясь с людьми в Интернет.	1	2	3	4
5. Научиться готовить вкусную и здоровую пищу.	1	2	3	4
6. Научиться хорошо рисовать.	1	2	3	4
7. Улучшить свои знания о компьютере.	1	2	3	4
8. Заниматься на спортивных тренажерах.	1	2	3	4
9. Научиться получать прибыль от своих денежных вкладов.	1	2	3	4
10. Больше читать.	1	2	3	4

### III Часть

**1. Скажи, пожалуйста, как часто ты пользовался различными приборами и услугами в последние 2 года? Свой ответ отметь кружком.**

	Каждый день	2 раза в неделю	1 раз в неделю	1 раз в 2 недели	1 раз в месяц	1 – 3 раза в полгода	1 раз в год	Реже, чем 1 раз в год	Никогда
1. Как часто ты пользовался стиральной машиной?	1	2	3	4	5	6	7	8	9
2. Как часто ты пользовался газовой или электроплитой?	1	2	3	4	5	6	7	8	9
3. Как часто ты пользовался компьютером?	1	2	3	4	5	6	7	8	9
4. Как часто ты пользовался железнодорожным транспортом?	1	2	3	4	5	6	7	8	9
5. Как часто ты пользовался автобусом?	1	2	3	4	5	6	7	8	9
6. Как часто ты делал покупки в магазине одежды?	1	2	3	4	5	6	7	8	9
7. Как часто ты пользовался пылесосом?	1	2	3	4	5	6	7	8	9
8. Как часто ты делал покупки в продуктовом магазине?	1	2	3	4	5	6	7	8	9
9. Как часто ты делал покупки в магазине хозяйственных	1	2	3	4	5	6	7	8	9

товаров?									
10. Как часто ты делал покупки в магазине бытовой техники?	1	2	3	4	5	6	7	8	9

#### IV Часть

**1. Среди четырех слов - одно не подходит по смыслу к трем остальным. Какое это слово? (один ответ обведи кружком).**

- 1) 1. «Лотос». 2. «Тайд». 3. «Вольво» 4. «Миф».
- 2) 1. Прищепка. 2. Тарелка. 3. Рубашка. 4. Веревка.
- 3) 1. Мясо. 2. Кефир. 3. Картофель. 4. Зеленый горошек.
- 4) 1. Рис. 2. Перец. 3. Хмель 4. Морковь.

**2. Где бы ты оплачивал коммунальные платежи (плату за квартиру)? (один ответ обведи кружком)**

1. Вокзал. 2. Почта. 3. Завод. 4. Образовательные учреждения. 5. Магазин.

**3. Если тебе потребуются услуги по ремонту твоей бытовой техники, то ты воспользуешься каким вариантом? (один ответ обведи кружком)**

1. Помощью друга. 2. Интернетом. 3. Газетой с объявлениями. 4. Телефонным справочником.
5. Не буду заниматься ее ремонтом.

**4. На предметах одежды встречаются символы.**

**Эти символы представляют собой правила по уходу за одеждой.**


**Как ты считаешь, что обозначает каждый из символов?**

Из четырех вариантов, представленных ниже символа, выбери правильный, с твоей точки зрения. Номер этого варианта запиши в графе «ответ».

А. 

1. Сушка с низкой температурой.
2. Гладить при низкой температуре.
3. Можно сушить
4. Можно гладить.

Ответ \_\_\_\_\_

Б. 

1. Стирка цветного белья.
2. Сушка цветного белья.
3. Стирка с кипячением.
4. Сушка с высокой температурой.

Ответ \_\_\_\_\_

**5. Я знаю, как получить информацию... (Свой ответ пометьте кружком).**

		Нет, не знаю	Не уверен, что знаю	Да, знаю
1.	О месте будущей учебы	1	2	3
2.	О месте возможной работы	1	2	3
3.	О месте, где можно сделать нужную покупку	1	2	3
4.	О месте, где можно отдохнуть с друзьями.	1	2	3
5.	О месте, где приобрести билеты на поезд.	1	2	3

6.	О месте, где можно приобрести кошку серенгети.	1	2	3
7.	О месте, где можно взять машину напрокат.	1	2	3
8.	О месте, где можно получить юридическую консультацию.	1	2	3

**6. Для решения различных задач люди часто пользуются компьютером и сетью Интернет. Скажи, пожалуйста, а как часто ты искал информацию, используя компьютер? Свой ответ отметь кружком.**

	Каждый день	2 раза в неделю	1 раз в неделю	1 раз в 2 недели	1 раз в месяц	1 – 3 раза в полгода	1 раз в год	Реже, чем 1 раз в год	Никогда
1. Как часто ты просматривал новости в Интернет?	1	2	3	4	5	6	7	8	9
2. Как часто ты делал покупки нужных товаров через Интернет?	1	2	3	4	5	6	7	8	9
3. Как часто ты пользовался Интернет для поиска адресов нужных организаций?	1	2	3	4	5	6	7	8	9
4. Как часто ты пользовался социальными сетями («Одноклассники» и др.) для получения нужных сведений и общения?	1	2	3	4	5	6	7	8	9
5. Как часто ты пользовался Интернет для поиска значений нужных слов?	1	2	3	4	5	6	7	8	9
6. Как часто ты пользовался Интернет для поиска книг, статей и информации по интересной для тебя теме?	1	2	3	4	5	6	7	8	9
7. Как часто ты искал в Интернет практические советы для решения проблем?	1	2	3	4	5	6	7	8	9
8. Как часто ты пользовался Интернет для подготовки учебных работ?	1	2	3	4	5	6	7	8	9
9. Как часто ты пользовался Интернет для поиска музыки и фильмов?	1	2	3	4	5	6	7	8	9
10. Как часто ты пользовался Интернет для знакомства с людьми?	1	2	3	4	5	6	7	8	9

**7. Часто ли ты устраиваешь стирку одежды?**



1. Каждый день.
2. Каждую неделю.
3. Несколько раз в месяц.
4. Реже, чем 1 раз месяц.
5. Почти никогда.

**8. Часто ли ты готовишь пищу себе сам?**

1. Каждый день.
2. Каждую неделю.
3. Несколько раз в месяц.
4. Реже, чем 1 раз месяц.
5. Почти никогда.

**9. Куда ты планируешь поступать после окончания школы:**

1. В Вуз.
2. В техникум.
3. В колледж.
4. В училище.
5. В лицей.
6. Буду работать.
7. Не знаю.

**10. Если ты выбрал образовательное учреждение, куда бы ты хотел поступить для обучения, напиши его наименование и где оно находится:**

---



---



---

**11. Какую профессию, ты хотел бы получить в этом учреждении? (напиши):**

---

**12. Будут ли тебе выплачивать стипендию, если ты туда поступишь? (выбери ответ):**

1. Да. 2. Нет. 3. Не знаю

**13. Где ты будешь жить во время обучения в нем?**

1. В своей квартире.
2. В общежитии.
3. Буду снимать жилплощадь.
4. Останусь жить в детском доме (интернате).
5. Не знаю.

**14. Сколько времени занимает срок обучения в этом учреждении по специальности, которую ты хочешь получить (выбери ответ):**

1 год	2 года	3 года	4 года	5 лет	6 лет
-------	--------	--------	--------	-------	-------