

На наш взгляд, данные, полученные в исследовании, представляются весьма актуальными для совершенствования деятельности психологической службы вуза в контексте определения направлений работы со студентами.

*Список литературы:*

1. Кучерявенко И. А. Проблема психологической готовности к профессиональной деятельности / И. А. Кучерявенко // Молодой ученый. – 2011. - № 12. - Т. 2. – С. 60–62.

**ОСМЫСЛЕННОСТЬ ЖИЗНИ КАК ПСИХОЛОГИЧЕСКОЕ УСЛОВИЕ  
ПРОФЕССИОНАЛЬНОГО САМООПРЕДЕЛЕНИЯ СТУДЕНТОВ**

***Виталина Анатольевна Швецова***

*Белгородский государственный национальный  
исследовательский университет,  
доцент кафедры общей и клинической психологии  
г. Белгород, Россия*

***Евгения Петровна Пчелкина***

*Белгородский государственный национальный  
исследовательский университет,  
доцент кафедры общей и клинической психологии  
г. Белгород, Россия*

***Райымбек Алуадинович Айидджанов***

*Белгородский государственный национальный  
исследовательский университет,  
студент факультета физической культуры  
Педагогического института  
г. Белгород, Россия*

***Нурлыбек Айдарулы***

*Белгородский государственный национальный  
исследовательский университет,  
студент факультета физической культуры  
Педагогического института  
г. Белгород, Россия*

*Аннотация.* В статье характеризуется уровень и структура смысложизненных ориентаций студентов: осмысленность целей в будущем, интерес к содержанию повседневной деятельности, оценка достигнутых результатов, представления о себе и об управляемости жизни. Анализируется влияние осмысленности жизни на процессы профессионального самоопределения студентов.

*Ключевые слова:* смысложизненные ориентации, цели, процесс, результативность, локус контроля -Я, локус контроля –жизнь, профессиональное самоопределение студентов.

## **LIFE INSANITY AS A PSYCHOLOGICAL CONDITION OF PROFESSIONAL SELF-DETERMINATION OF STUDENTS**

***Vitalina A. Shvetsova***

*Belgorod National Research University  
Associate Professor of the Department  
of General and Clinical Psychology,  
Belgorod, Russia*

***Evgeniya P. Pchelkina***

*Belgorod National Research University  
Associate Professor of the Department  
of General and Clinical Psychology,  
Belgorod, Russia*

***Raymbek Alyadinovich Ajidjanov***

*Belgorod State National Research university,  
Student of the faculty of physical culture  
Pedagogical Institute  
Belgorod, Russia*

***Nurlybek Aydaruly***

*Belgorod State National Research university,  
Student of the faculty of physical culture  
Pedagogical Institute  
Belgorod, Russia*

*Annotation.* The article describes the level and structure of the students' meaningful orientations: the meaningfulness of the goals in the future, the interest in the content of everyday activities, the evaluation of the results achieved, the perception of oneself and the manageability of life. The influence of the meaningfulness of life on the processes of professional self-determination of students is analyzed.

*Key words:* meaningful orientations, goals, process, effectiveness, locus of control-I, locus of control-life, professional self-determination of students.

Процессы профессионального самоопределения студентов на этапе обучения в вузе во много определяется факторами организации учебного процесса, такими как: компетентное преподавание базовых и специальных дисциплин, применением инновационных методов обучения, активизирующих не только интеллектуальные процессы обучаемых, но и личностные компоненты (заинтересованность, мотивацию, профессионально важные качества, волевые усилия и т.д.), наличие производственной практики, позволяющей будущим специалистам в условиях реальных производственных задач осуществлять свои профессионально-значимые выборы.

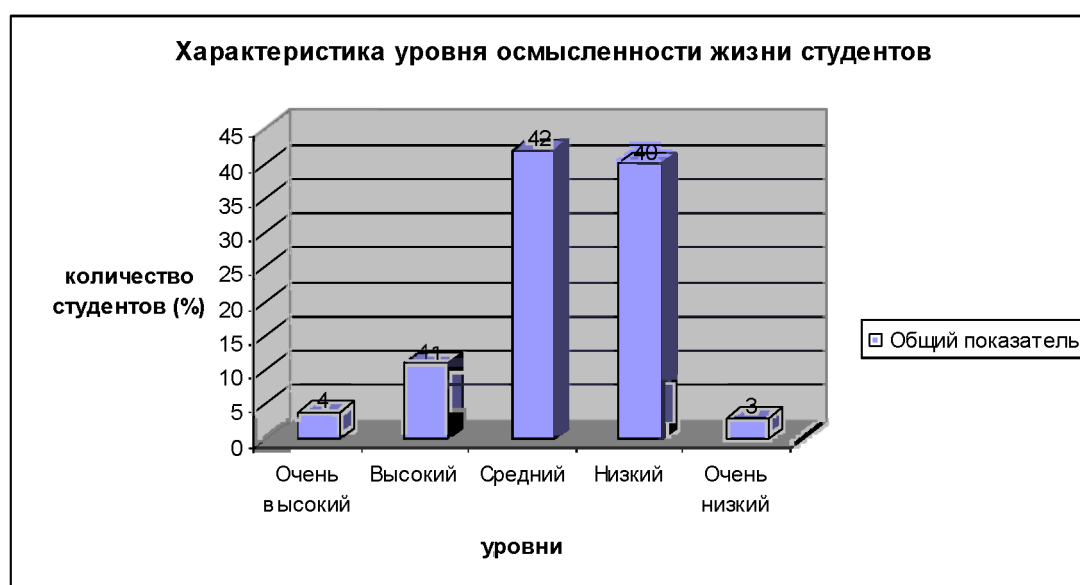
Однако не менее важную роль играют психологические качества самого субъекта профессионального самоопределения, определяющие его психологическую зрелость, такие как: степень осмысленности жизни, уровень развития самосознания личности, сформированность ценностных ориентаций, адекватная самооценка, благополучие эмоциональной сферы личности, развитие волевых качеств и т.п. [2,4].

Обратимся к исследованию у студентов степени осмысленности их жизни с помощью методики «Смысложизненные ориентации» (СЖО) Д. А. Леонтьева. Исследование проводилось на базе экономического факультета НИУ БелГУ. В нем принимали участие студенты 1-го курса, всего 44 человека [1].

Результаты исследования выявили следующие показатели общего уровня осмысленности жизни: 42 % испытуемых имеют средний уровень, 40 % - низкий, 11% -высокий уровень, еще – 4 % - очень высокий и 3 % - очень низкий (см. рис. 1). Следовательно, студентов можно разделить на две преобладающие группы: 57 % - имеют благоприятный показатель (высокий, средний или очень высокий), и 43 % испытуемых имеют неблагоприятный показатель (низкий и очень низкий). Это значит, что у половины студентов жизнь является достаточно осмысленной, т.е. имеются личностно значимые

цели, при их достижении испытывается удовлетворение. Такие студенты относительно уверены в собственной способности ставить перед собой цели, выбирать задачи и добиваться результатов.

Однако у другой половины студентов, у которых выявлен низкий общий уровень осмысленности жизни, недостаточно сформировано представление о смысле жизни. Это значит, что поведение таких студентов, их выборы и принятие решений осуществляется на уровне адаптации к внешним обстоятельствам, мотивировано желанием «быть как все», избегать неприятностей или искать одобрения окружающих, а не обусловлено самостоятельно поставленной целью.



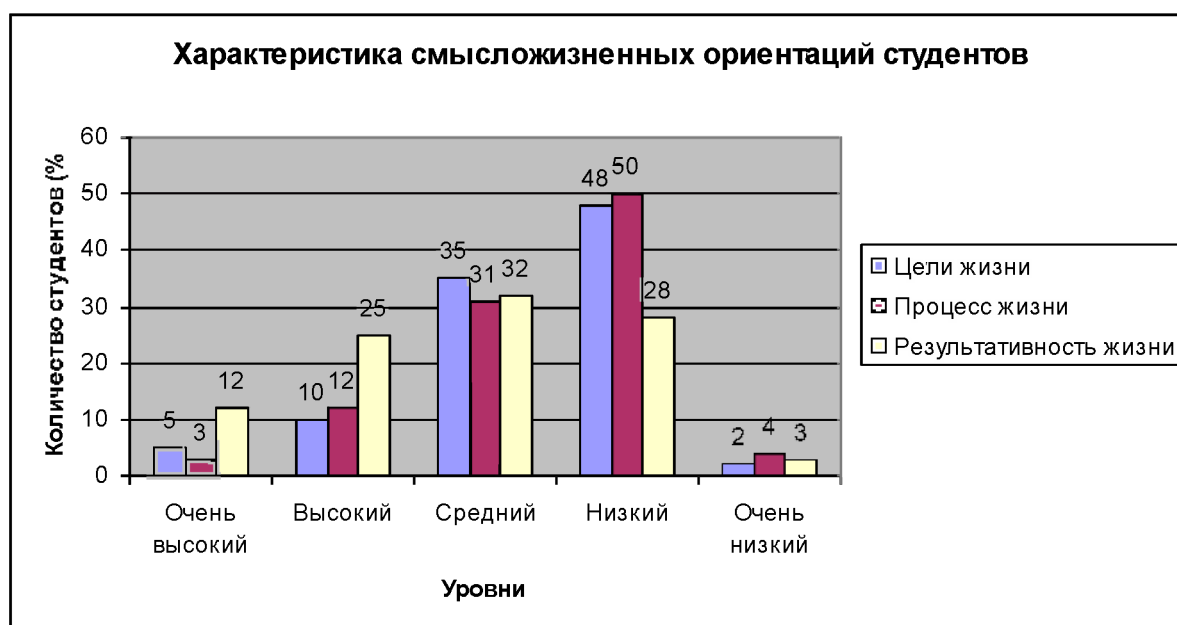
**Рис. 1.** Характеристика общего уровня осмысленности жизни студентов.

В связи с этим, такие студенты не уверены в себе, они не способны самостоятельно ставить перед собой задачи, пассивны и не проявляют необходимой активности для достижения успехов. Они не довольны всем ходом своей жизни и не удовлетворены достигнутыми результатами.

Таким образом, результаты исследования указывают на наличие почти у каждого второго студента неблагоприятных психологических условий для профессионального самоопределения на этапе вузовского обучения. Это значительно затрудняет решение задач профессионального самоопределения

студентов на этапе профессионального обучения. Рассмотрим подробнее влияние каждого компонента в структуре смысложизненных ориентаций личности студентов (см. рис.2).

Результаты исследования демонстрируют, что у половины студентов (48%) выявлен низкий уровень по шкале «Цели в жизни». Это значит, что у таких студентов отсутствуют цели в будущем, которые придают жизни осмысленность, направленность и временную перспективу.



**Рис.2.** Характеристика смысложизненных ориентаций.

Еще у 2% студентов выявлен очень низкий уровень показателей по данной шкале, т.е. им присуща погруженность в «прошлое» или «настоящее». Мысли о будущем у них вызывают выраженную тревогу и неуверенность. У них отсутствуют значимые цели в жизни. Следовательно, около половины студентов (55%) живут сегодняшним или вчерашним днем, их активность не имеет определенной направленности на будущее и достаточной осмысленности.

У 35% испытуемых выявлен средний уровень осмысленности целей в жизни, т.е. Это значит, что такие студенты в достаточной степени руководствуются поставленными целями, которые придают жизни осмысленность, направленность и временную перспективу. Еще 10%

испытуемых имеют высокий уровень осмысленности целей в жизни, т.е. им присущи самостоятельно определяемые, ясные, реально достижимые и высоко значимые цели, которые направляют активность и жизнедеятельность личности. Кроме того, 5% студентов характеризует очень высокий уровень «Целей в жизни». Это значит, что такие испытуемые являются прожектерами, планы которых не имеют реальной опоры в настоящем и не подкрепляются личной ответственностью за их реализацию.

Таким образом, в целом около половины студентов (45%) руководствуются самостоятельно поставленными целями, которые придают жизни осмысленность, направленность и временную перспективу. Действия и поступки таких студентов, предпринимаемые ими усилия обусловлены ясными представлениями о будущих целях, придающих их жизни смысл.

Результаты по шкале «Процесс жизни» указывают, что половина испытуемых (50%) имеют низкий показатель, что означает неудовлетворенность своей жизнью в настоящем, отсутствие интереса к содержанию повседневной деятельности, ощущение пустоты и незначимости происходящего, отсутствие эмоциональной насыщенности или ощущения полноты собственной жизни. Для 4% студентов характерна выраженная неудовлетворенность своей жизнью в настоящем (очень низкий уровень показателя), отсутствие интереса и эмоциональной насыщенности жизни.

Таким образом, больше половины студентов (всего 57%) переживают неудовлетворенность своей жизнью в настоящем. В сочетании с низкими показателями по другим шкалам, характерными для большинства представителей данной группы, нельзя сказать, что смысл их жизни придают воспоминания о прошлом или нацеленность на будущее.

У 31% студентов выявлен средний уровень показателя по данной шкале. Такие испытуемые переживают в достаточной степени ощущение полноты собственной жизни, интерес ко всему происходящему, они в целом удовлетворены своей жизнью в настоящем. Еще 12 % студентов демонстрируют адекватно высокий уровень удовлетворенности собственной

жизнью в настоящем, ощущение эмоциональной насыщенности и интереса ко всему происходящему, переживание всей полноты жизни, осознания высокой значимости поступков, действий и совершаемых выборов в настоящем. 3% испытуемых демонстрируют «очень высокий» уровень показателя (при очень высоких показателях по другим шкалам), что означает скорее псевдооценку своего положительного эмоционального отношения к текущей жизненной ситуации, «вытесненное» ощущение пустоты и недостатка эмоциональной насыщенности жизни.

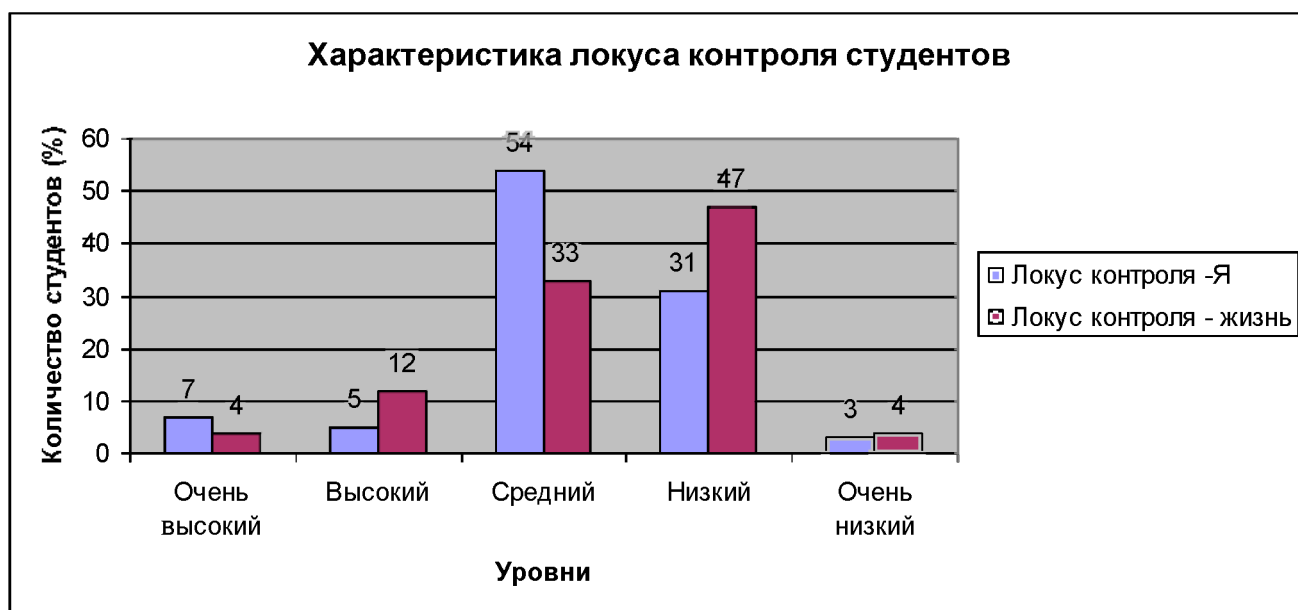
Таким образом, 43% студентов (чуть меньше половины) в целом удовлетворены своей жизнью в настоящем, они переживают в достаточной степени ощущение полноты собственной жизни, интерес ко всему происходящему.

По шкале «Результативность жизни» 32 % испытуемых имеют средний уровень показателей и еще 25% студентов – высокий. Следовательно, всего 57% студентов удовлетворены самореализацией, они положительно оценивают пройденный отрезок жизни, ощущают то, что прожитая часть их жизни продуктивна и осмысленна [3].

28% испытуемых имеют низкий показатель по шкале «Результативность жизни», 3% - очень низкий уровень. Следовательно, в целом 31% студентов (почти каждый третий) переживают неудовлетворенность прожитой частью жизни.

Еще 12 % студентов отмечают очень высокий показатель «Результативности жизни». Скорее всего, это можно интерпретировать как «завышенную» самооценку продуктивности пройденного отрезка жизненного пути, переоценивание своих достижений, связанных с недостаточной личностной зрелостью, недостаточной осмысленностью. Несмотря на это такие студенты в целом испытывают удовлетворенность самореализацией. Таким образом, около две трети студентов (всего 69% от общего числа) в целом оценивают свою жизнь как «продуктивную» и испытывают определенную удовлетворенность самореализацией.

Показатели локуса контроля студентов представлены в рисунке 3. Они свидетельствуют, что 54% студентов проявляют средний уровень показателя локуса контроля – Я, 5% -высокий уровень и еще 7% - очень высокий.



**Рис. 3.** Характеристика локуса контроля студентов.

Это значит, что 66% студентов (две трети от общего числа) имеют представление о себе как о достаточно сильной личности, обладающей определенной свободой выбора, чтобы построить свою жизнь в соответствии со своими целями и задачами и представлениями о ее смысле.

31% испытуемых отметили у себя низкий показатель по шкале «Лocus контроля – Я», еще 3% - очень низкий. Другими словами, всего 34% студентов (каждый третий от общего числа) демонстрируют неверие в свои силы контролировать события собственной жизни.

По шкале «Лocus контроля – жизнь» результаты представлены следующим образом. 33% студентов имеют показатель среднего уровня, 12% -высокого и 4% -очень высокого уровня. Следовательно, половина студентов (всего 49%) склонны оценивать свою жизнь как достаточно управляемую. Они убеждены в том, что человеку дано в определенной степени контролировать свою жизнь, свободно принимать решения и воплощать их в жизнь.



У 47 % студентов выявлен низкий уровень «управляемости жизни», еще у 4% - очень низкий, т.е. другой половине студентов (всего 51% от общего числа) свойственна убежденность в том, что жизнь человека неподвластна сознательному контролю, что свобода иллюзорна, и бессмысленно что-либо загадывать на будущее.

Следовательно, локус контроля у студентов характеризуется, как правило, средним или низким уровнем. При чем локус контроля –Я значительно выше, чем локус контроля –жизнь, т. е. у студентов существенно чаще встречается представление о себе в целом как о сильной личности, нежели убежденность об управляемости собственной жизни.

Таким образом, студентам присущ, как правило, средний или низкий общий уровень осмысленности жизни, что говорит о недостаточно сформированном представлении о смысле жизни почти у половины испытуемых. При этом в структуре смысложизненных ориентаций наиболее благоприятны показатели: «результативность» и «локус контроля – Я». Другими словами, значительное большинство современных студентов считают себя сильной личностью и достаточно высоко оценивают свои успехи и достижения (соответственно 66 % и 69 %). Заметно слабее у студентов сформированы такие аспекты смысложизненных ориентаций, как «цели», «процесс» и «локус контроля - жизнь». Это значит, что у половины студентов недостаточно сформированы представления о собственных целях в жизни, придающих ей полноценный смысл, они испытывают ощущение незначимости происходящего, недостаточный интерес к содержанию повседневной деятельности, а также они убеждены в неуправляемости жизни, в том, что нельзя контролировать важные события своей жизни.

Полученные результаты исследования указывают на наличие неблагоприятных психологических условий у половины студентов для решения задач их профессионального самоопределения. Проявляются неблагоприятные факторы в трех аспектах: отсутствие ясных целей в будущем, незаинтересованность в содержании основной для них

деятельности и отсутствии готовности к управлению важными событиями своей жизни.

Действительно, недостаточно ясные жизненные цели ведут к недостаточному пониманию смысла профессионального обучения. Для чего нужна выбранная профессия, если обучающийся не уверен в том, что в будущем его жизнь будет связана именно с данной профессиональной деятельностью?

Незаинтересованность в содержании повседневной деятельности, ощущение ее незначимости влекут за собой пассивность студента в учебно-профессиональной деятельности, слабую включенность в учебный процесс, халатное выполнение учебных заданий, поверхностное и недостаточное овладение знаниями в области фундаментальных наук и специальных профессиональных дисциплин, недостаточное развитие профессионально важных качеств личности, недостаток интеллектуальных усилий и т.д.

Убеждение студента в том, что жизнь в целом неуправляема, не поддается контролю, что человеку неподвластно определять важные события своей жизни также ставит его как субъекта профессионального самоопределения в пассивную позицию, неготовность влиять на ход своей жизни в целом, изменять значимые события, качество своей жизни, например, повысить в целом успешность в учебе, уровень социальной активности, уровень семейного благополучия, материального благосостояния и т.д.

Таким образом, результаты данного исследования позволяют оптимизировать процессы профессионального самоопределения студентов за счет развития у них жизненного целеполагания, повышения ощущения значимости содержания повседневной деятельности и формирования убеждения в том, что жизнь человека в определенной степени выстраивается им самим, что возможно управлять важными событиями.

### *Список литературы:*

1. Леонтьев, Д.А. Тест смысло-жизненных ориентаций (СЖО). 2-е изд. // Д.А. Леонтьев — М.: Смысл, 2006. — 18 с.
2. Пчелкина, Е.П. Динамика самоактуализации студентов в ходе профессионального становления /Е.П. Пчелкина, Е.Д. Фуникова // Актуальные проблемы психологии личности в норме и патологии: Сборник материалов Межвузовской научно-практической конференции (21 апреля 2016 г.) / Отв. редактор Т.Н. Разуваева. – Белгород: БелГУ, 2016 – С. 145-152.
3. Пчелкина, Е.П. Социально-психологические особенности удовлетворенности жизнью в студенческом возрасте /Е.П. Пчелкина, Е.В. Калашник, А.Е. Доценко // Актуальные проблемы психологии личности в норме и патологии: Сборник материалов Межвузовской научно-практической конференции (21 апреля 2016 г.) / Отв. редактор Т.Н. Разуваева. – Белгород: БелГУ, 2016 – С. 415-421.
4. Пчелкина, Е.П. Формирование ценностно-смысловой сферы и личностной зрелости у студентов вуза /Е.П. Пчелкина, О.А. Бобух // Психологическая безопасность образовательной среды: Сборник докладов Всероссийской научно-практической конференции (21 декабря 2016) / под научной редакцией член-корр. РАО, доктора педагогических наук., профессора Ф.Ш. Мухаметзяновой. – Казань: «Данис», 2016. – С. 118-123.

### **ПОКАЗАТЕЛИ КРЕАТИВНОСТИ СТУДЕНТОВ РАЗНЫХ УРОВНЕЙ ПРОФЕССИОНАЛЬНОГО ОБРАЗОВАНИЯ**

*Елена Геннадьевна Шиянова*  
*Белгородский государственный национальный*  
*исследовательский университет,*  
*студентка факультета психологии*  
*г. Белгород, Россия*