

О.Л. Ковалева и др. // Сборник научных трудов SWorld. – Выпуск 3.
Том 23. – Одесса: КУПРИЕНКО С.В., 2013. – ЦИТ:313-0893. – С.
24-28.

ЛОКУС КОНТРОЛЯ КАК ОДИН ИЗ АСПЕКТОВ СМЫСЛОЖИЗНЕННЫХ ОРИЕНТАЦИЙ ПЕРВОКУРСНИКОВ – ИНЖЕНЕРОВ

Елена Викторовна Кожевникова
*ФГБОУ ВО «ВГУИТ»,
психолог первой категории,
Воронеж, Россия*

Татьяна Николаевна Разуваева
*ФГАОУ ВПО НИУ «БелГУ»,
зав. кафедрой общей и клинической психологии, профессор,
Белгород, Россия*

Аннотация. В статье проводится сравнение данных, полученных в исследованиях 2010-2015 гг. в разных городах России. Объектом изучения являются смысложизненные ориентации. Материал описывает два аспекта их исследования: «Локус контроля – Я» и «Локус контроля – Жизнь» (по терминологии Д.А. Леонтьева). В статье делается вывод об особенностях локуса контроля тех студентов, которые обращаются за психологической помощью к специалистам службы практической психологии Воронежского государственного университета инженерных технологий.

Ключевые слова: локус контроля, смысложизненные ориентации, смысложизненные ориентации студентов.

THE LOCUS OF CONTROL AS ONE ASPECT OF THE LIFE- MEANINGFUL ORIENTATIONS OF THE STUDENTS – ENGINEERS

Elena V. Kozhevnikova
*F'SBEI HE «VSUET», psychologist,
Voronezh, Russia*

Tatyana N. Razuvaeva
*F'SAEI HE «BNRU»
head of the Department of General and clinical psychology,
Belgorod, Russia*

Annotation. The article presents a comparison of the data obtained in studies of 2010-2015 in different cities of Russia. The object of study is the life orientation. The article describes two aspects of their study: "Locus of control – I" and "Locus of control – Life" (in the terminology of D. A. Leontiev). A conclusion of the article provides about the features of the locus of control of students who seek psychological help from professionals of service of practical psychology, Voronezh state University of engineering technologies.

Key words: locus of control, life orientations, life-meaningful orientations of the students.

В современной системе российского образования при постоянных изменениях федеральных государственных образовательных стандартов, переходе вузов к тесному сотрудничеству с работодателями и в условиях формирования специальностей под запросы рынка невероятно важным становятся компетенции, включающие триаду: «знать – уметь – владеть», но предполагающие готовность выполнять различные виды работ в рамках одной специальности, профессии. Компетентностный подход диктует и необходимость сотрудничества профильных факультетов с так называемыми кафедрами сопровождения (в Воронежском государственном университете инженерных технологий (далее – ВГУИТ) таковыми являются: кафедры философии и истории, иностранных языков, а также физкультуры и спорта) и со службой практической психологии. Такое совместное участие в образовательном процессе позволяет воспитать из обучающегося не просто специалиста, а профессионала, личность, обладающую способностью вести коммуникацию с любым человеком и осуществлять организационное воздействие и работать в коллективе, ответственностью и собственной мировоззренческой позицией, стремящуюся к самоорганизации и саморазвитию.

Технологии психолого-педагогического и социологического сопровождения образовательного процесса в ВГУИТ осуществляются работой службы практической психологии и функционированием лаборатории социологических и психологических исследований совместно с Центром управления качеством образования.

Одной из особенностей ВГУИТ можно назвать прикладной характер специальностей, получаемых в вузе. Некоторое количество студентов даже заключают трехсторонний договор, поскольку заинтересованы в получении профессии не только они, но и их работодатель.

Указанная особенность может отражаться на многих характеристиках личности студентов. В данной статье мы хотим остановиться на одной, возможно, не самой главной, но имеющей непосредственное отношение к осмысленности жизни, системе ценностных ориентаций человека.

Проведенное нами исследование осуществлялось на базе ВГУИТ в 2015-2016 учебном году. В тестировании приняло участие 444 человека, из них 194 юноши (43,7%) и 250 девушек (56,3%). Многие показатели рассчитывались отдельно для двух полов, тем самым мы избежали ошибки получения полимодальной выборки. Базой исследования выступили студенты первого курса всех факультетов высшего образования (технологический, экологии и химической технологии, экономики и управления, пищевых машин и аппаратов, управления и информатики в технологических системах).

В исследовании применялась методика Д.А. Леонтьева «Смысложизненные ориентации». В данной статье мы остановились на данных, полученных по 4 и 5 шкалам указанной методики. Шкала 4 «Локус контроля – Я» описывает веру испытуемого в собственные силы при управлении своей жизнью, в то время как шкала 5 «Локус контроля – Жизнь» показывает общее понимание испытуемым фатальности жизни либо ее управляемости человеком.

В целом, локус контроля представляет собой научное понятие, объясняющее, на кого человек возлагает вину в случае неудачи и кому приписывает силу в случае положительного исхода событий: себе или судьбе. Термин «локус контроля» связан с работами Д. Роттер, но в данной работе мы не станем останавливаться на его теории и методике определения уровня субъективного контроля.

Ознакомим читателей с некоторыми данными, полученными в нашем исследовании: медиана в среднем по выборке равна 21 (шкала «ЛК-Я») и 32 (шкала «ЛК-Ж»), математическое ожидание – 21,17 и 31,21, соответственно. Были рассчитаны уровни выраженности локуса контроля по каждой шкале (см. рис. 1).

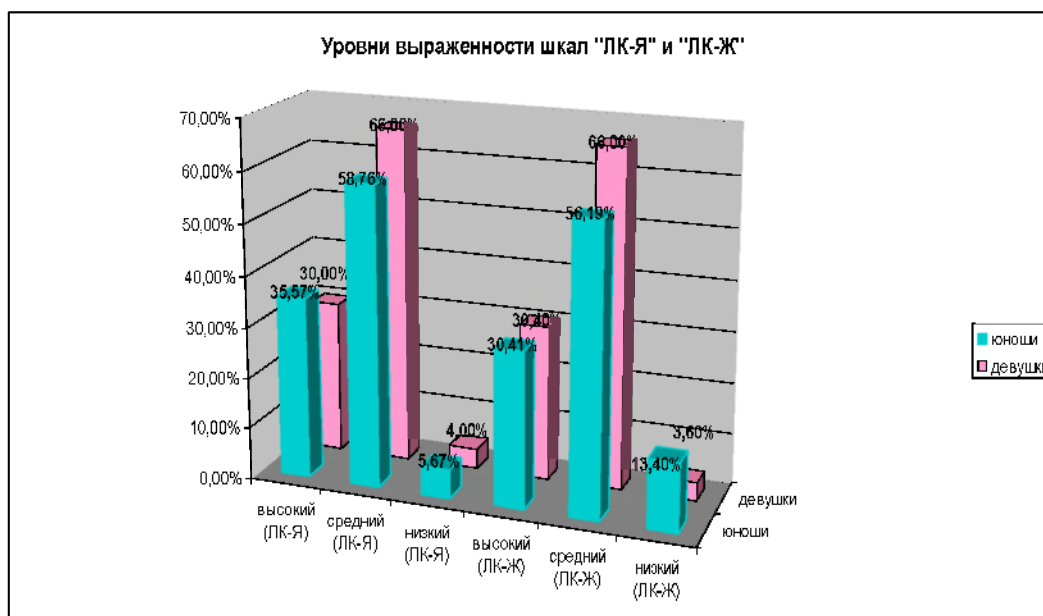


Рис. 1. Уровни выраженности локуса контроля юношей и девушек, обучающихся в ВГУИТ.

Далее мы посчитали возможным произвести некоторое сопоставление данных, полученных в исследованиях 2010-2015 гг. на базе университетов России с использованием методики Д.А. Леонтьева «Смысложизненные ориентации». В статье проводится сравнение только по двум шкалам: «ЛК – Я» и «ЛК – Ж». В каждом сопоставлении мы исходили из тех данных, что удавалось извлечь из опубликованных работ.

Первое исследование. Красноярский государственный педагогический университет, 2016 год, 80 испытуемых – студентов 1, 3 и 4 курсов [1]. Сравнение медиан показало примерное равенство результатов первокурсников ВГУИТ и КГПУ. Также медианы по обеим шкалам оказались ниже таковых у 3 и 4 курса КГПУ (см. рис. 2).

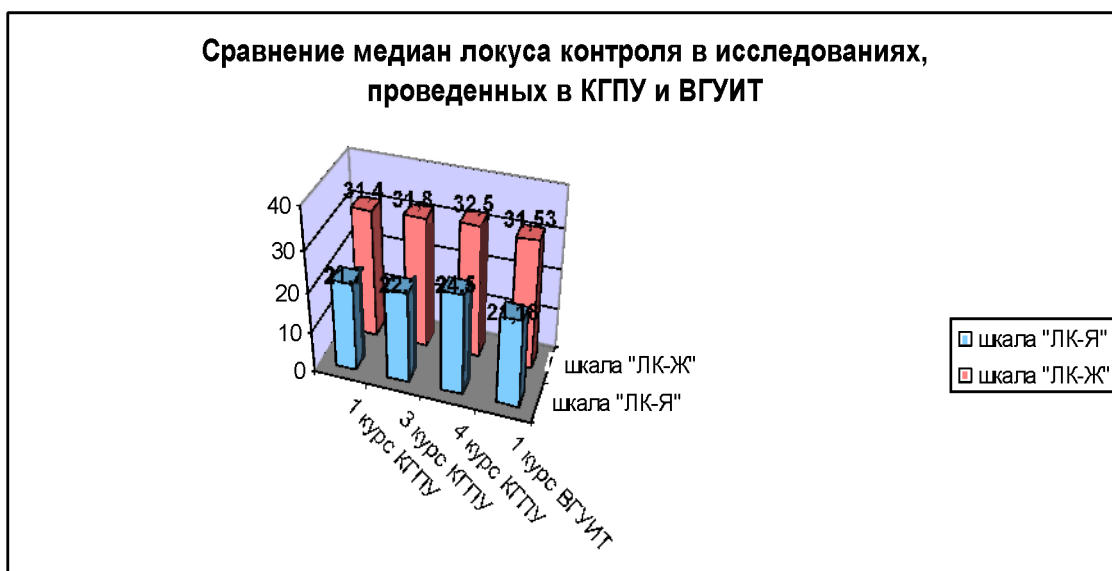


Рис. 2. Сравнение медиан, полученных в исследованиях в Красноярске и Воронеже, по шкалам «Лocus контроля – Я» и «Лocus контроля – Жизнь».

Озвучим наше предположение о наличии связи между возрастом и уровнем осознания себя хозяином собственной жизни. Понимая, что для подтверждения гипотезы нам необходимо произвести специальное корреляционное исследование, мы, тем не менее, возьмем на себя смелость пользоваться ею для объяснения тенденций, выявленных в ходе сравнения результатов различных исследований. Такой тезис базируется на представлениях о развитии самосознания личности и роста уверенности в себе в случае здорового психологического и психического развития.

Второе исследование. Москва, 2014 год, 30 испытуемых [2]. Юноши, обучающиеся в ВГУИТ, по обеим рассматриваемым шкалам получили, в целом, более высокие результаты, чем молодые москвичи. У девушек по 5 шкале («ЛК-Ж») наблюдается та же тенденция, в то время как по 4 шкале («ЛК-Я») студентки ВГУИТ и МШУ получили в среднем одинаковые баллы (рис. 3).

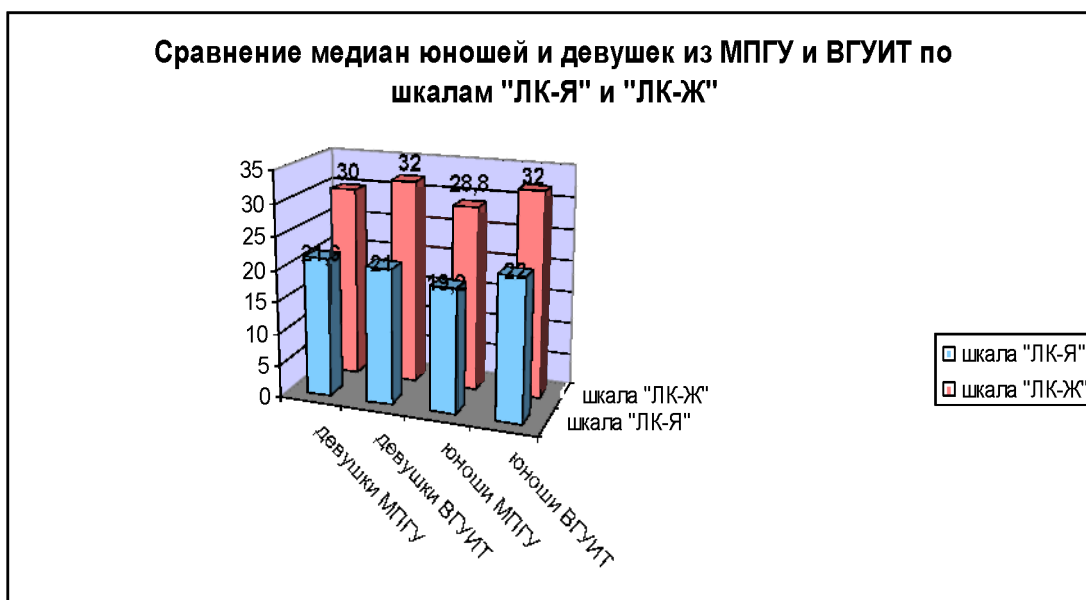


Рис. 3. Сравнение медиан, полученных в исследованиях в Москве и Воронеже, по шкалам «Локус контроля – Я» и «Локус контроля – Жизнь».

Объяснением этих различий может служить следующий аргумент. В Москве для молодежи открыто множество дорог, т.е. существует уверенность в том, что конкретный человек найдет себе рабочее место по душе и способностям, что объясняет более низкие баллы по шкале ЛК-Я. В то же время в столице очевидно социальное расслоение, поэтому, гиперболизируя, можно посчитать похожей на правду идею о невозможности перейти в другой социальный класс даже при условии напряженной работы. Последний тезис иллюстрирует более высокие результаты по локусу контроля (ЛК-Ж).

Третье исследование. Челябинск, 2010 год, 85 испытуемых в возрасте 20-21 год [3]. Все испытуемые были разделены на две группы: с низким и высоким уровнем самоактуализации. Студенты – первокурсники воронежского вуза получили баллы, которые в среднем ниже, чем таковые у лиц с высоким уровнем самоактуализации, и выше, чем у испытуемых с низким уровнем самоактуализации (рис. 4).

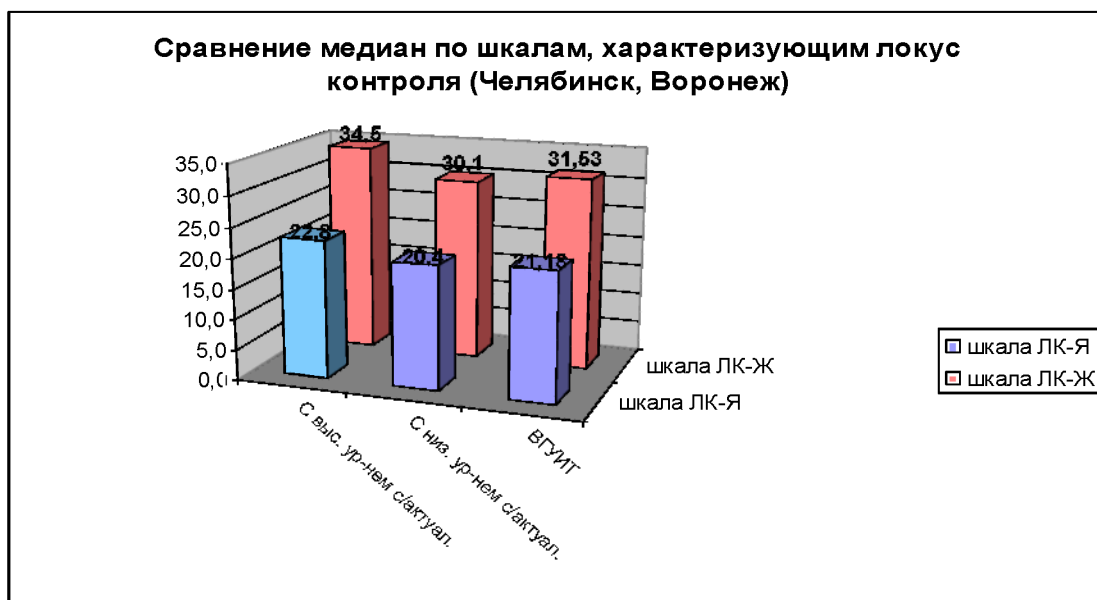


Рис. 4. Сравнение медиан, полученных в исследованиях в Челябинске (2010 г.) и Воронеже (2015-2016 уч.г.), по шкалам «Локус контроля – Я» и «Локус контроля – Жизнь»

Таким образом, можно сделать вывод о том, что Воронежские первокурсники «переросли» по уровню локуса контроля тех, кто имеет низкий уровень самоактуализации, но не достигли высокого уровня, как вторая сравниваемая группа (с высоким уровнем самоактуализации), что мы объясняем возрастом обучающихся.

Четвертое исследование. Челябинск, 2011 год, 45 человек 17-23 лет [4]. При сравнении медиан по обеим шкалам данные первокурсников ВГУИТ выше данных испытуемых из Челябинска. Студентов четвертого курса ЧГПУ отличают более высокие по сравнению с воронежскими первокурсниками баллы по шкале «ЛК-Ж», но они имеют примерно равные оценки по шкале «ЛК-Я» (рис. 5).

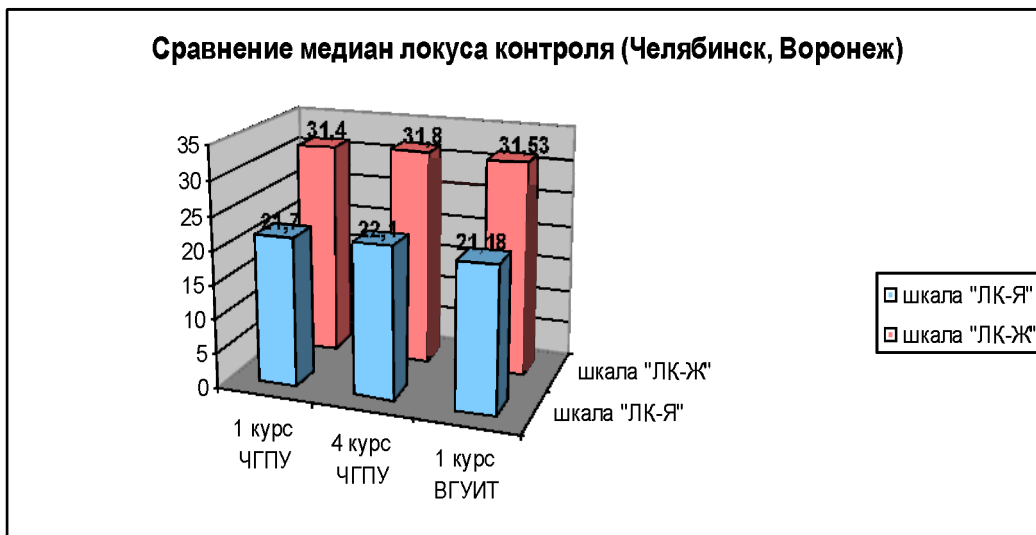


Рис. 5. Сравнение медиан, полученных в исследованиях в Челябинске (2011 г.) и Воронеже (2015-2016 уч.г.), по шкалам «Локус контроля – Я» и «Локус контроля – Жизнь»

На рисунке 6 наглядно представлены результаты сравнения показателей средней тенденции нескольких исследований (Калужский государственный университет [5], Кемеровский государственный университет [6], Дагестанские вузы [7]).

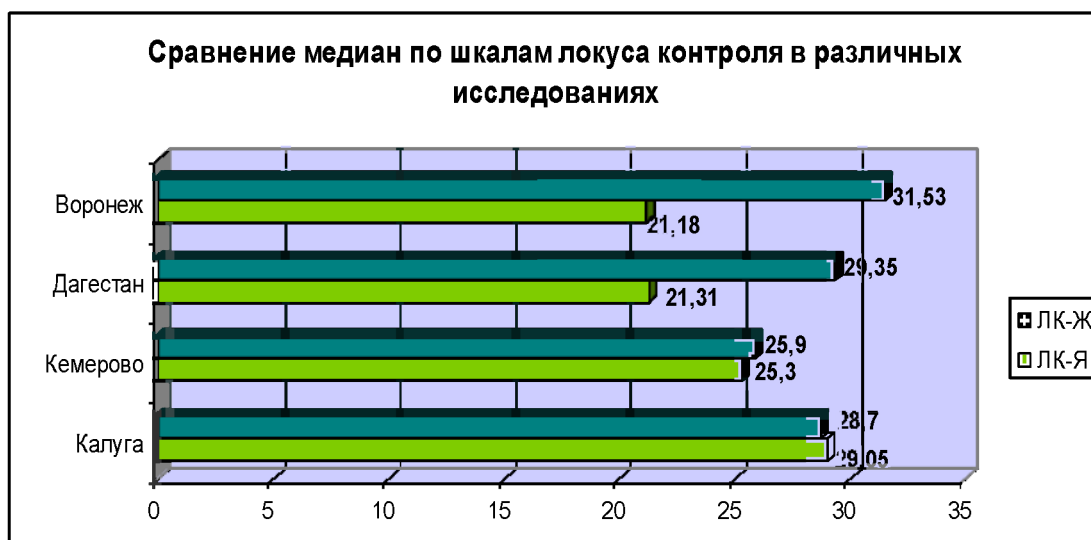


Рис. 6. Сравнение медиан по шкалам локуса контроля «ЛК-Я» и «ЛК-Ж».

В исследования, проведенных в Калужском государственном университете им. К.Э. Циолковского, Кемеровском государственном университете, вузах республики Дагестан и Воронежском государственном университете инженерных технологий

Уточним, что во всех трех выборках видно отличие медиан перечисленных вузов от ВГУИТ: по шкале «ЛК-Я» результаты воронежцев оказались ниже, а по шкале «ЛК-Ж» – выше. Исключение составляет последнее исследование, где данные находятся практически на одном уровне.

Обратившись к описанию уровня развития промышленности этих регионов, степени трудоустройства, мы можем предположить, что в развивающихся регионах есть возможности найти себя и достичь желаемого и стабильного уровня благосостояния. В частности, в Кемеровской области находится гигант отечественной промышленности – Кузбасс. Таким образом, отмечается «уверенность в завтрашнем дне». И если результаты студентов КемГУ можно объяснить еще более старшим возрастом испытуемых, когда человек обретает веру в собственные силы, то данные, полученные от испытуемых КГУ, выводятся лишь из близости с Москвой и низкой безработицы (в рамках ЦФО в 2015 г.). Дагестанская выборка насчитывала 286 человек от 16 до 21 года, включала одиннадцатиклассников и студентов четвертого курса различных университетов республики. На наш взгляд, в случае возможности сравнить данные первокурсников ВГУИТ с результатами тестирования школьников выпускных классов и студентов старших курсов отдельно, мы могли бы получить различие: с возрастом увеличивается уверенность в собственных силах (тенденция, прослеживаемая на других выборках, например, челябинской). В то же время по шкале «Локус контроля – Жизнь» в трех описанных исследованиях видна закономерность: студенты ВГУИТ демонстрируют большую веру в силу человека менять свою жизнь. Кардинальная разница со шкалой 4 объясняется, на наш взгляд, сохранением традиций и определенной стабильностью экономики названных регионов.

Сравнение с Воронежским государственным университетом [8] – другим воронежским вузом – дало статистически значимые различия по шкале «Локус контроля – Жизнь». Однако при сравнении уровней выраженности признака по критерию F^* Фишера выявлены статические различия. В ВГУИТ больше обучающихся имеют высокий уровень по шкале «Локус контроля – Я» и меньше – низкий уровень, чем студенты в ВГУ, т.е. студенты инженерного вуза более уверены в себе и самореализации в будущей профессии и жизни, чем обучающиеся в классическом университете с широким профилем, предполагающим в будущем в большей степени научную и педагогическую деятельность.

Ранее указываемая тенденция по увеличению уровня уверенности в своем влиянии на собственную жизнь подтверждается данными исследования, проведенного в Шадринском государственном педагогическом университете (Курганская область) [9]. Среди испытуемых от 20 до 49 лет большее число студентов имеют по шкале «Локус контроля – Я» высокий уровень, и меньше лиц, имеющих средний уровень выраженности названного признака, тогда как у воронежских первокурсников значимо меньше испытуемых относятся к низкому уровню выраженности по шкале «Локус контроля – Жизнь». Все перечисленное снова дает основание для подтверждения гипотезы о том, что смысложизненные ориентации – результат становления отношений с другими людьми, с миром, с самим собой, подталкивая человека к большей осмысленности параллельно с взрослением и становлением личности. Однако мы не стремимся утверждать, что смысл жизни «с возрастом» находят все.

В заключение обратимся к практике психологической службы в воронежском вузе. На индивидуальное консультирование приходят студенты с различными запросами: проблема социальных контактов и пищевые расстройства, не выстроенные отношения с родителями и проблемы в интимно-личностной сфере, любовных отношениях, переживание утраты близкого человека и прокрастинация... Специфика проблемы не влияет на

уровень локуса контроля клиента. Этим мы хотим сказать, что даже при ощущении себя неумелым, например, как лидер или староста группы, исследуемый с уверенностью заявляет о возможности поработать и изменить ситуацию. То есть даже первокурсники готовы работать и менять свою жизнь, самих себя. Понимая, что на индивидуальные психологические консультации приходят лица, проделавшие определенную работу и осознавшие необходимость общения со специалистом службы, мы, тем не менее, делаем вывод об определенной независимости типа запроса или степени «запущенности» проблемы, которые стали поводом обращения к психологу.

Служба практической психологии ВГУИТ также ведет работу по профориентационному направлению: на Днях открытых дверей доступно прохождение профориентационных тестов, созданных под специальности и запросы университета; в период приемной кампании доступны консультации психолога для помощи в выборе будущей профессии, для абитуриентов силами факультета довузовской подготовки факультета гуманитарного образования и воспитания, подготовительного отделения и службы практической психологии организуются адаптационные курсы (в т.ч. для только что поступивших в вуз). Таким образом, вся работа со школьниками и студентами дает повод убедиться в их уверенности в собственных возможностях изменить этот мир и свою жизнь, что и характеризует интересующий нас вопрос о локусе контроля.

Список литературы:

1. Сладкова, И.А. Динамика смысложизненных ориентаций будущих педагогов-психологов в процессе обучения в вузе /И.А. Сладкова // Интернет-журнал «Мир науки». – 2016, Том 4, номер 2 – Режим доступа: <http://mir-nauki.com/PDF/47PSMN216.pdf>

2. Ситникова, К.В. Особенности смысложизненных ориентаций в юношеском возрасте: курсовая работа /К.В. Ситникова. – М.: МПГУ, 2014. – 27 с.
3. Ященко, Е.Ф. Особенности смысложизненных ориентаций студентов с разным уровнем самоактуализации на завершающем этапе обучения в вузе / Е. Ф. Ященко, Э.В. Ященко // Вестник Южно-Уральского государственного университета. Серия: Психология. – 2012. – Выпуск № 31. – С. 25-34.
4. Сайко Я.В. Исследование взаимосвязи между смысложизненными ориентациями и самооценкой личности студентов / Я. В. Сайко, Н.И. Гуслякова // Вестник Челябинского государственного педагогического университета. Педагогика и психология. – 2013. – Выпуск 10. – С. 208-217.
5. Хотеева Р.И. Смысложизненные ориентации студентов как фактор профессионального становления / Р.И. Хотеева, А.А. Сафина // Образовательная среда сегодня: стратегии развития : материалы IV Междунар. науч.–практ. конф. (Чебоксары, 11 дек. 2015 г.) / редкол.: О.Н. Широков [и др.]. — Чебоксары: ЦНС «Интерактив плюс», 2015. — № 3 (4). — С. 160–163.
6. Теплинских, М.В. Особенности профессионального самосознания студентов /М.В. Теплинских // Вестник Кемеровского государственного университета. – 2010. – № 3 (43). – С. 122-127.
7. Хайбулаева, А.Г. Динамика ценностных и смысложизненных ориентаций молодежи в полиэтнической образовательной среде / А.Г. Хайбулаева. – Дисс. ... канд. психол. наук. – Махачкала, 2015. – 192 с.
8. Взаимосвязь смысложизненных ориентаций и мотивации учебно-профессиональной деятельности студентов-психологов: курсовая работа. – Воронеж: ВГУ, 2015. – 30 с. – Режим доступа: <http://www.studfiles.ru/preview/4048684/page:7/#15>.

9. Коновалова, О.В. Особенности смысложизненных ориентаций у студентов /О.В. Коновалова // Научно-методический электронный журнал «Концепт». 2015.-Т. 8.- С. 251-255. – URL: <http://e-koncept.ru/2015/65051.htm>.

ИСПОЛЬЗОВАНИЕ МЕТАФОРИЧЕСКИХ АССОЦИАТИВНЫХ КАРТ В ПСИХОЛОГИЧЕСКОМ СОПРОВОЖДЕНИИ ПРОФЕССИОНАЛЬНОГО СТАНОВЛЕНИЯ СТУДЕНТОВ ПЕДАГОГИЧЕСКИХ СПЕЦИАЛЬНОСТЕЙ

*Людмила Борисовна Кузнецова
Белгородский государственный
национальный исследовательский университет,
доцент кафедры психологии,
г. Белгород, Россия*

Аннотация. Статья посвящена анализу метафорических ассоциативных карт, как инструмента развития профессионального самосознания студентов педагогических специальностей. Рассматриваются преимущества метафорических ассоциативных карт. Представлена авторская техника работы с метафорическими ассоциативными картами, направленная на развитие у студентов представления о себе как об учителе.

Ключевые слова: профессиональное развитие, студенты педагогических специальностей, образ «Я – будущий педагог», метафорические ассоциативные карты

THE USE OF METAPHORIC ASSOCIATIVE CARDS IN PSYCHOLOGICAL SUPPORT OF PROFESSIONAL FORMATION OF STUDENTS OF PEDAGOGICAL SPECIALTIES

*Lyudmila B. Kuznetsova
Belgorod state national research University,
associate Professor of psychology,
Belgorod, Russia*

Annotation. The article is devoted to analysis of metaphoric associative cards as a means of developing professional consciousness of students of pedagogical specialties. Discusses the advantages of metaphorical associative cards. Presents the author's method of working with the image "I am a future teacher" with the help of metaphorical associative cards.

Key words: Professional development of the personality, students of pedagogical specialties, the image of "I am a future teacher", metaphoric associative cards.