

ФЕДЕРАЛЬНОЕ ГОСУДАРСТВЕННОЕ АВТОНОМНОЕ ОБРАЗОВАТЕЛЬНОЕ УЧРЕЖДЕНИЕ ВЫСШЕГО ОБРАЗОВАНИЯ
**«БЕЛГОРОДСКИЙ ГОСУДАРСТВЕННЫЙ НАЦИОНАЛЬНЫЙ
ИССЛЕДОВАТЕЛЬСКИЙ УНИВЕРСИТЕТ»**
(Н И У « Б е л Г У »)

ПЕДАГОГИЧЕСКИЙ ИНСТИТУТ

ФАКУЛЬТЕТ ДОШКОЛЬНОГО, НАЧАЛЬНОГО И СПЕЦИАЛЬНОГО
ОБРАЗОВАНИЯ

КАФЕДРА ТЕОРИИ, ПЕДАГОГИКИ И МЕТОДИКИ
НАЧАЛЬНОГО ОБРАЗОВАНИЯ И ИЗОБРАЗИТЕЛЬНОГО ИСКУССТВА

**ФОРМИРОВАНИЕ У УЧАЩИХСЯ НАВЫКОВ ИЗОБРАЖЕНИЯ
ПОРТРЕТА С НАТУРЫ**

Выпускная квалификационная работа
обучающегося по направлению подготовки
44.03.05 Педагогическое образование
профиль Изобразительное искусство и мировая художественная культура
очной формы обучения, группы 02021305
Беленко Алены Сергеевны

Научный руководитель
к.п.н., доцент
Стариченко Д.Е.

БЕЛГОРОД 2018

ОГЛАВЛЕНИЕ

Введение	3
Глава I. Теоретические основы формирования у учащихся навыков изображения портрета с натуры	8
1.1. Формирование у учащихся навыков изображения портрета с натуры как педагогическая проблема	8
1.2. Педагогические условия и основные методы формирования у учащихся навыков в процессе изучения портрета с натуры	14
Глава II. Экспериментальная работа по формированию у учащихся навыков изображения портрета с натуры	21
2.1. Анализ содержания занятий изучения изображения портрета с натуры	21
2.2. Разработка содержания занятий портрета для формирования у учащихся навыков изображения портрета с натуры	25
Глава III. Этапы работы над творческой частью выпускной квалификационной работы	47
3.1. Особенности выбора и определение содержания творческой части выпускной квалификационной работы	47
3.2. Этапы выполнения творческой части выпускной квалификационной работы	48
Заключение	53
Библиографический список	55
Приложение	57

ВВЕДЕНИЕ

Рисование портрета с натуры является для школьников 6-х классов новой ступенью в процессе формирования изобразительных навыков. Первоначальные умения и навыки рисования, приобретенные в процессе изображения натюрморта, нуждаются в творческом переосмыслении. Изучая портрет, ученики начинают более внимательно относиться к окружающим людям, замечать их красоту и характерные особенности. Школьники, во время рисования портрета не только овладевают практическими навыками художника и реализовывают творческие замыслы, обретают умения видеть красоту в повседневной жизни человека, развивают зрительную память и фантазию.

Для формирования навыков изображения портрета, важное место занимает рисование с натуры. Необходимо сформировать у учащихся умение видеть какими качествами отличается один человек от другого, делает каждого особенным, неповторимым и единственным. Но главной задачей для педагога является научить детей видеть, чем люди похожи друг на друга, что есть в каждом человеке. Основой этого изучения являются знания конструкции головы человека, ее пропорциях, умение передавать свет и тень в рисунках.

Умение передавать объем изображаемых объектов в изобразительном искусстве дается школьникам не просто. Понятие «объем» включает в себя фундаментальные понятия теории о перспективе и светотени. Именно поэтому проблема грамотной передачи светотени базируется на изучении теории «светотени» и «перспективы», которая дается ранее в изучении натюрморта.

В программах по изобразительному искусству мы можем увидеть, что для изучения света и тени отводится недостаточное количество академических часов. Нередко можно наблюдать, что школьники, хорошо работающие с натуры, испытывают большую растерянность при желании запечатлеть ее объемно. Это говорит о недостаточной сформированности

навыков изображения объемных предметов. Таким образом, недостаточное развитие теории и практики обучения передачи света и тени портрета человека, приводит к тому, что дети не умеют изображать объемные предметы и фигуры.

Актуальность данного исследования заключается в том, что путем рисования человека с натуры формируются такие качества как: развитие изобразительных способностей, наблюдательность, умение передать объем фигуры с помощью света и тени, формируется умение правильно работать кистью и техникой исполнения, формируются способности творческого воображения, эстетическое развитие, развитие пространственного мышления.

Противоречие: для формирования навыков у учащихся изображения портрета с натуры необходимо изучить передачу света и тени формы головы человека. Однако в методике обучения эта проблема не раскрывается.

Проблема заключается в построении учебного материала и практических заданий по формированию у учащихся навыков изображения портрета с натуры.

Цель исследования: разработка содержания занятий изобразительного искусства для формирования у учащихся навыков изображения портрета с натуры.

Объект исследования: процесс формирования у учащихся навыков изображения портрета с натуры.

Предмет исследования: особенности проведения занятий по изобразительному искусству для формирования у учащихся навыков изображения портрета с натуры.

Гипотеза исследования: процесс формирования у учащихся навыков изображения портрета с натуры будет проходить эффективнее, если:

1. Будут изучаться основные закономерности передачи света и тени в изображении портрета человека;
2. Будут изучаться двигательные навыки работы с кистью;

3. Будут разработаны уроки, содержащие систему упражнений, направленные на формирование у учащихся навыков изображения портрета с натуры.

Задачи исследования:

1. Рассмотреть формирование навыков изображения портрета с натуры как педагогическая проблема;
2. Рассмотреть педагогические условия и основные методы формирования навыков у учащихся в процессе изучения портрета с натуры;
3. Провести экспериментальную работу по обучению школьников приемов изображения портрета с натуры;
4. Провести разработку содержания занятий для формирования учащимися навыками изображения портрета с натуры;

Методологической базой формирования у учащихся навыков изображения портрета с натуры являются исследования отечественных педагогов: В.С. Кузина, Б.М. Неменского, Н.Н. Волкова, В.П. Климовича, Г.В. Беды, Б.В. Иогансона, А.А. Унковского, А.К. Павловского, Е.В. Шорохова.

Специфика формирования навыков изображения портрета с натуры раскрывается в работах следующих авторов: Е.И. Саяпина, О.В. Шаляпин, В.Л. Боровиковский, В.А. Тропинин, И.А. Тюрин, И.Е. Репин, В.А. Серов.

Методы исследования:

1. Теоретический – анализ педагогических, методических и искусствоведческих трудов по проблеме исследования;
2. Эмпирический – разработка содержания занятий изучения портрета, анализ выполненных работ школьниками.
3. Разработка выполнения творческих работ, в качестве наглядного пособия.

Научная новизна исследования заключается в том, что мы исследовали методы формирования у учащихся навыков изображения

портрета с натуры, выяснили степень сформированности навыков у учащихся посредством этих методов.

Теоретическая значимость исследования состоит в том, что раскрыты методы формирования у учащихся навыков в процессе рисования портрета с натуры; создана творческая работа по теме исследования, обоснован выбор используемых средств художественной выразительности и результаты исследования могут быть использованы в практике преподавания изобразительного искусства в школе.

Практическая значимость исследования: разработаны уроки, позволяющие организовать процесс формирования у учащихся навыков изображения портрета с натуры. Разработана система упражнений, позволяющая сформировать у школьников навыки рисования человека с натуры. Данная система упражнений может быть использована в общеобразовательных школах и гимназиях для исследования адаптации профессиональных знаний в области изобразительного искусства к учащимся; в детских художественных школах (ДХШ) и студиях.

Экспериментальная база исследования: в исследовании приняли участие ученики МБОУ СОШ № 47 г. Белгорода, 6-х классов.

Этапы исследования:

Первый этап – было определено направление исследования, сформулированы проблема, объект, предмет исследования, его цели и задачи. Изучалась психолого-педагогическая и учебная литература, осуществлялся анализ учебных программ с целью выявления состояния развития исследуемой проблемы в МБОУ СОШ. Проведение констатирующего эксперимента с целью формирования у учащихся навыков изображения портрета с натуры. Проведение поискового эксперимента. Составление плана формирующего эксперимента. Были сформированы первые идеи замысла выпускной квалификационной работы.

Второй этап – была определена структура и содержание знаний по формированию у учащихся навыков изображения портрета с натуры.

Для этого были выявлены основные принципы и приемы изображения и построения головы человека. На базе МБОУ СОШ № 47 проведен формирующий эксперимент. Одновременно выполнялись эскизы и зарисовки, графические и цветные карточки по творческой части выпускной квалификационной работы.

Третий этап – выполнялись обработка и анализ результатов исследования, подводились и уточнялись выводы. Обобщались, систематизировались и оформлялись результаты исследования. Были описаны экспериментальная и творческая части выпускной квалификационной работы. В то же время проводилась работа над завершением итогового эскиза творческой части выпускной квалификационной работы

Выпускная квалификационная работа состоит из:

1. Теоретической части:

1) введение;

2) две главы, которые содержат анализ формирования у учащихся изображения портрета с натуры как педагогическая проблема, анализ педагогических условий на занятиях изобразительного искусства, анализ содержания занятий по формированию у учащихся изображения портрета с натуры, разработку занятий для формирования у учащихся навыков изображения портрета с натуры;

3) планы, конспекты занятий и пособия к урокам;

2. Творческой части:

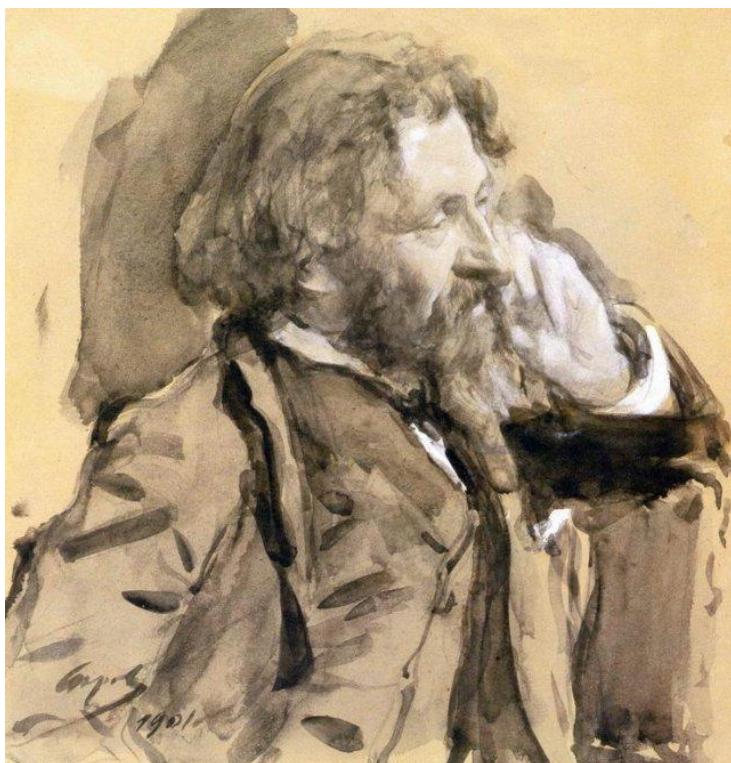
3) библиографический список литературы;

4) заключение.

ГЛАВА I. ТЕОРЕТИЧЕСКОЕ ОСНОВЫ ИЗУЧЕНИЯ ФОРМИРОВАНИЯ У УЧАЩИХСЯ НАВЫКОВ ИЗОБРАЖЕНИЯ ПОРТРЕТА С НАТУРЫ

1.1 Формирование у учащихся навыков изображения портрета с натуры как педагогическая проблема

Рисование человека с натуры является методом наглядного обучения, и отлично влияет на развитие внимания, наблюдения, а также пробуждает интерес к анализу натуры. Для развития наблюдательности и внимательности детям предлагается рассказать о своем друге через портрет. Учащимся необходимо объяснить, что в портрете главное не только сходство между натурой и рисунком, но и соблюдение построения света и тени головы человека. Эти построения можно увидеть в графических работах Валентина Серова, где художник ярко изображает большие пятна света и тени.



В.А. Серов

«Портрет художника И.Е. Репина». 1901 г.



В.А. Серов

«Портрет композитора
А.К. Глазунова». 1988 г.

Проблемой школьников, начинающих осваивать объемное построение головы человека, является несформированное восприятие больших светотональных форм, при наблюдении и изображении натуры. Дети видят человека как общую композицию, не придавая значения небольшим формам фигуры. Ученики не вглядываются в натуру и изображают черты лица не такими какие они есть у фигуры, тем самым законченный рисунок значительно отличается от натуры [15, с. 56].

Пропорции головы человека принято изучать с отдельных частей головы: нос, губы, глаза. Конструктивное построение головы человека позволяет развивать у школьников умение видеть за сложной формой, ее составляющие простые геометрические фигуры, что способствует грамотно и верно изображать фигуру и передавать светотень. Поэтому перед началом изображения портрета с натуры, следует понять какую геометрическую фигуру напоминает каждая часть головы: призму, куб, цилиндр [18, с. 406].

Рисование человека с натуры намного отличается от изображения головы человека по памяти или по представлению. В отличие от работы по представлению школьник может пронаблюдать, что фигура человека имеет детали такие как: морщины, пигменты на коже, волосах. Именно такие детали и затрудняют работу учащихся, невольно копируя тональные пятна, разрушая целостное изображение портрета.

Живую натуру детям рисовать интереснее, чем неодушевленный гипсовый предмет, так как школьники могут изображать не только голову, но и зарисовывать всю фигуру в целом. Ученики должны понимать, что портрет может отображать полную фигуру человека, показывая зрителю статус человека, его деятельность или профессию через одежду, окружающую среду, позу и замысел работы. Также в работе можно изобразить только голову, акцентируя внимание на характерных чертах, выражении лица и настроении натуры. Портрет может даже сосредоточиться на определенной части или области тела человека. В процессе работы, рисующий познает

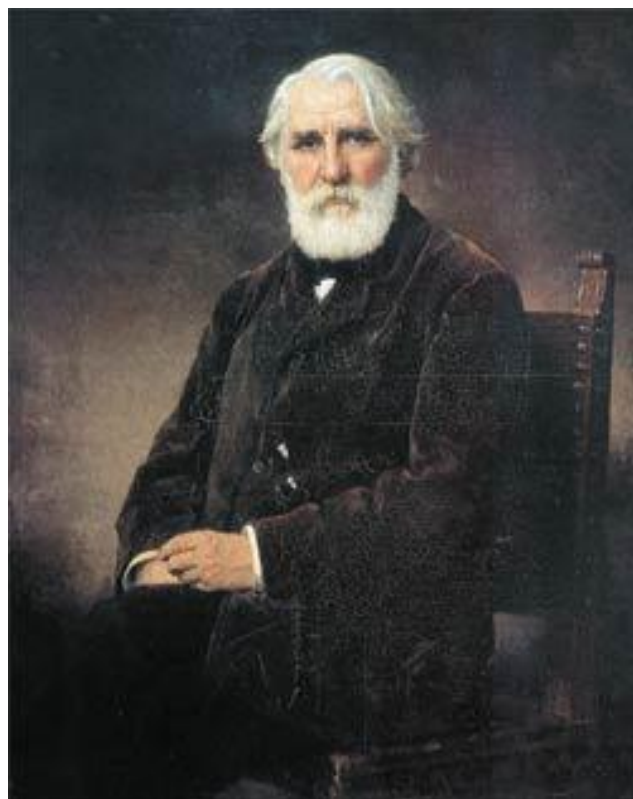
внутренние качества человека и эстетическую красоту, путем анализа фигуры, и детализации определенных элементов в работе [26, с. 576].

При выполнении портрета с натуры также важен иллюстративный ряд художественных произведений старых мастеров. Без наглядности дети не смогут в полной мере осознать и усвоить даваемый им материал [30, с. 271].

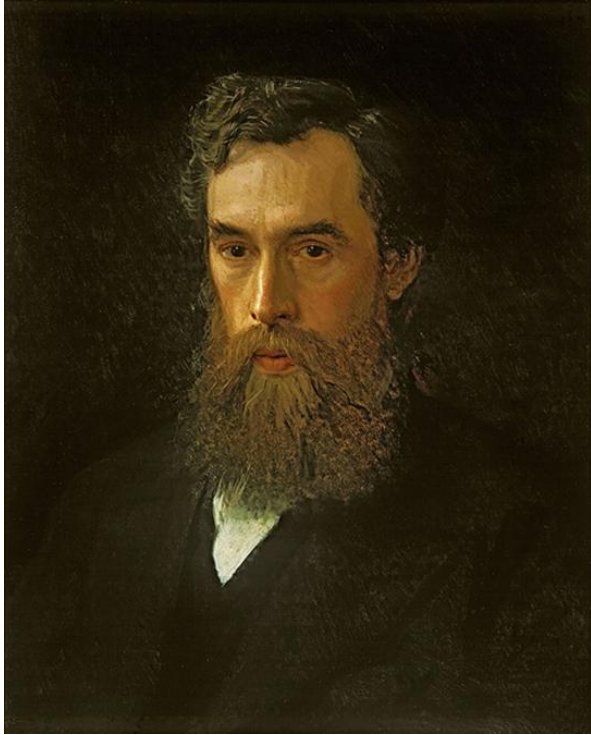
При ознакомлении детей с произведениями живописи развиваются их представления о средствах выразительности – цвете, композиции, линии, светотени. Например, когда ребенок наблюдает за человеком, а затем рисует эскиз, он замечает детали, которые возможно, раньше не рассматривал. Познакомить детей со средствами выразительности в портрете можно с такими картинами как: И.Е. Репин «Портрет композитора М.П. Мусоргского», А.А. Харлам «Портрет Ивана Тургенева», И.Н. Крамской «Портрет П.М. Третьякова», В.А. Серов «Портрет С.И. Мамонтова».



И.Е. Репин
«Портрет композитора
М.П. Мусоргского». 1881 г.

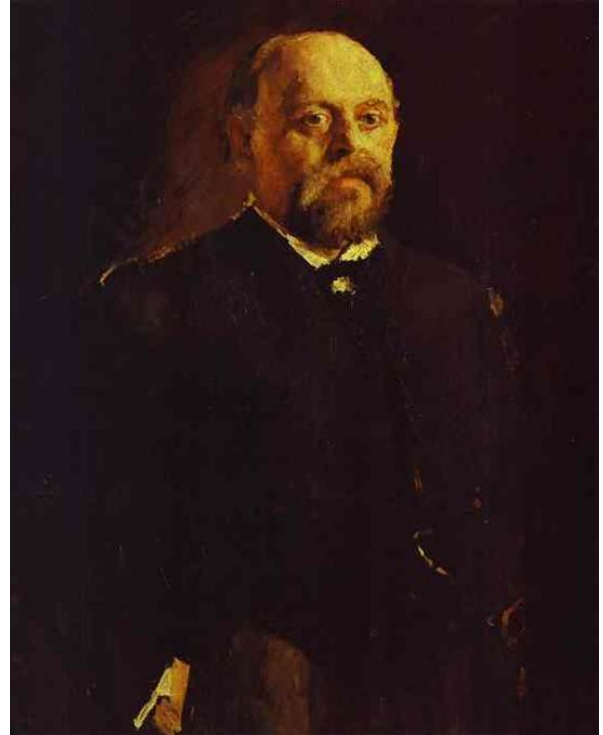


А.А. Харлам
«Портрет Ивана Тургенева». 1875 г.



И.Н. Крамской

«Портрет П.М. Третьякова». 1876 г.

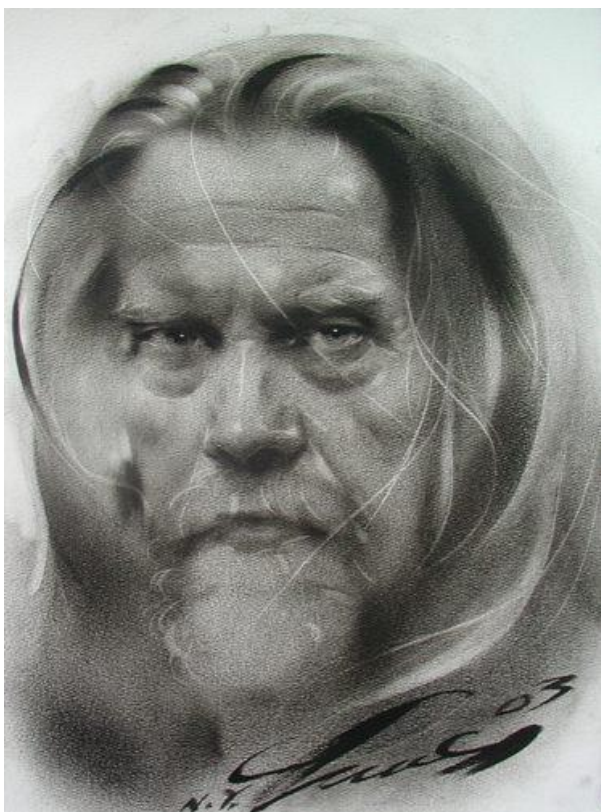


В.А. Серов

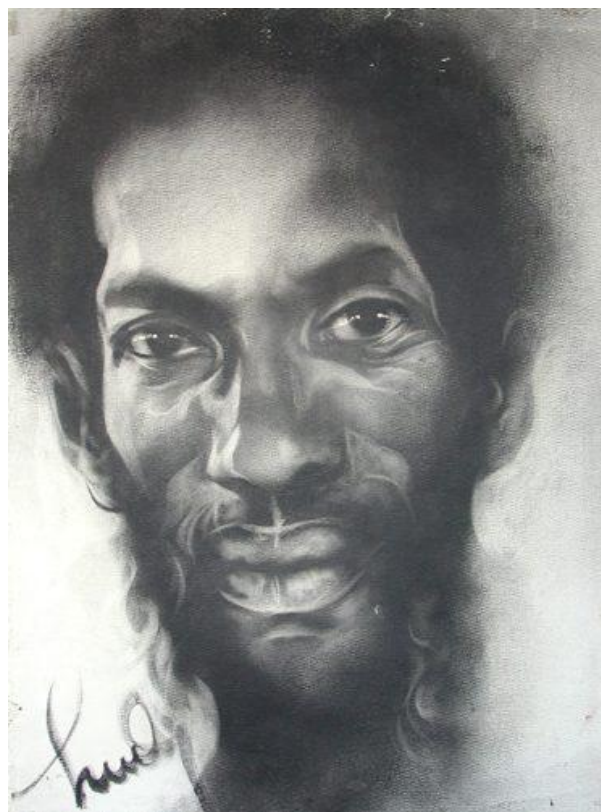
«Портрет С.И. Мамонтова». 1887 г.

Грамотное использование наглядных пособий помогает формированию воображения, мышления. При рассмотрении и анализу картин способствует прийти к обобщению форм, которые затем применяются на практике.

Обобщить форму и передать объем в портрете может помочь нетрадиционная техника рисования на уроках изобразительного искусства, например, техника «сухая кисть». Сухая кисть – живописный и графический прием, применяемый в изобразительном искусстве. В основном метод сухой кисти заключается в нанесении при помощи кисти краски на фактурную поверхность. Одним из лучших художников, работавших в технике сухая кисть, является Акоп Торосян.



Акоп Торосян
«Стивен»



Акоп Торосян
«Бездомный»



Акоп Торосян
«Сиамские близнецы»

В работах художника можно увидеть грамотное композиционное построение, передачу объема с помощью света и тени, воздушную перспективу и конструктивное построение головы человека. Портреты в технике «сухая кисть» Акопа Торосяна могут послужить хорошим наглядным примером для школьников.

Такая техника работы на уроке вызывает интерес у детей, а также помогает смело передавать большие пятна света и тени в портрете. Но работа сухой кистью требует навыка правильно держать кисть в руке. Школьники на уроках изобразительного искусства часто рисуют различными красками, например, акварелью. В технике акварельной живописи принято работать мягкими и круглыми кистями ворса белки, пони, колонок. А в технике сухая кисть художники работают большими кистями из свиной щетины, так как такая работа выполняется масляной краской. Чтобы грамотно работать в технике «сухая кисть» школьники должны отойти от привычной работы мягкими кистями и овладеть навыком работы кистью из свиной щетины [23, с. 28].

В программе Б.М. Неменского по изобразительному искусству за курс 6 класса отводится недостаточное количество часов для работы со светотенью в портрете. Поэтому работа на уроке в технике «сухая кисть» дает возможность школьникам быстро работать и научиться видеть соотношения больших пятен света и тени [8, с. 354].

Таким образом, в процессе рисования портрета с натуры у учащихся развивается мелкая моторика рук, формируются навыки изображения объемных форм головы человека, двигательные навыки, развитие глазомерных функций, развитие зрительной памяти, развитие пространственных представлений, учит детей передавать реальную форму.

1.2. Педагогические условия и основные методы формирования у учащихся навыков в процессе изучения портрета с натуры

Метод обучения играет важную роль в педагогике, и его выборе учителем, который зависит от образовательного уровня учащихся, цели и задач предполагаемого урока. Школьники рассматриваются как «пустые сосуды», которые получают знания от своих учителей посредством обучения, а преподаватели являются авторитетной фигурой в учебном процессе. Основная роль учителя состоит в том, чтобы обучать и облегчать обучение школьников и общее понимание материала. Также измерять обучение учеников как формальными, так и неформальными формами оценки, такими как групповые проекты или индивидуальная работа в классе. В дополнение к техническим знаниям и навыкам, которые учителя должны использовать в своей повседневной практике, они также должны знать этические аспекты своей профессии [14, с. 432].

В программе Б.М. Неменского выделяется десять академических часов на изучение портрета, что дает тщательное изучение пропорций тела человека, рисование человека в живописи и графике, а также знакомство с великими портретистами. Для рассмотрения и изучения темы «Портрет с натуры», одним из лучших вариантов проведения урока является – комбинированный урок, что подразумевает прохождение нескольких задач урока, таких как: повторение изученного материала, изучение новой темы и закрепление полученных знаний. Рисование человека с натуры стоит проходить после изучения пропорций и строения головы человека, следовательно, на уроке желательно повторить пройденные темы, продемонстрировать схемы строения головы человека. На протяжении многих веков анатомы, художники и архитекторы находились в поиске строения тела человека, путем тщательного изучения анатомии.

Каждое изображение человека максимально передает эмоциональное состояние: трагичное, умиротворенное, радостное. Рассматривая человека, глядя в его душу – это самая сложная и самая прекрасная работа, что

немаловажно для учеников – изучить и открыть богатство души героя. Важно, чтобы дети поняли, что художник, изображая человека представляет нам свое восприятие о людях, о времени в котором они живут. Такой анализ изображения людей, пробуждает интерес и уважение к человеку, а также заинтересовывает учащихся создавать свои портреты [12, с. 150].

Одна из основных задач учителя мотивировать учащихся на уроках. Мотивация и страсть к рисованию на занятиях изобразительного искусства сильно варьируются и зависит от темы урока, настроения ребенка, поставленных задач перед классом. Очень многие дети отказываются работать на уроках аргументируя тем, что они совсем не умеют рисовать. Именно поэтому учитель должен заинтересовать всех детей в классе.

Рисование человека с натуры требует быстрой работы на уроках. Для того, чтобы ученики могли повышать скорость рисования портрета с натуры, требуется наложить временные ограничения. Например, установить таймер или поставить задачу перед классом нарисовать две фигуры с натуры за время урока. Такая работа на занятиях поможет детям уверенно держать карандаш в руке и смело проводить линии фигуры, тем самым уменьшит использование ластика в своих работах.

В начале урока изобразительного искусства, следует вспомнить пройденный материал, а именно: композиционное решение в рисунке, основные закономерности построения предметов, построение света и тени. Рисования человека с натуры следует начать с расположения фигуры на листе. Решение о том, чтобы нарисовать только голову, торс или во весь рост, также может существенно повлиять на окончательный результат. Каждая работа нуждается в тщательном рассмотрении, чтобы иметь представление об итоговой работе [27, с. 93].

Дети начинают свою работу с мелких частей фигуры, а именно: с глаз, носа и рта и только после этого дорисовывают овал лица и шею. Вместо того, чтобы фокусироваться на небольших формах объектов начале работы,

ученикам лучше сосредоточиться на основных формах, составляющих общую форму фигуры и ее позы. Стоит определить крупные части фигуры, которые следует наметить в начале работы, чтобы конечный результат выглядел правильно с точки зрения композиции.

Познакомившись с общими чертами головы человека, дети могут попытаться изобразить осевые линии. В этом случае стоит вспомнить пропорции головы человека, симметрию, и положение головы в пространстве. Следует провести ось симметрии, которая делит голову человека на две равные и симметричные части. Далее идет разделение профильной линии на три равные части: от линии подбородка до основания носа, от основания носа до надбровной дуги и от линии бровей до линии роста волос. Линия разреза глаз, является линией, которая делит лицевую часть на две равные части. Отрезок между основанием носа и основанием подбородка тоже делится на три равные части: между первой и второй частью проходит средняя линия рта, которую называют линией разреза губ. Профильная линия проходит посередине лба, переносицы, посередине основания носа, губ и подбородка [11, с. 93].

Далее школьники должны наметить большие пятна света и тени. И только после этого ученики могут приступить к проработке мелких деталей, прорисовать форму глаз, носа, губ, наметить плоскости головы человека. При выявлении линейно-конструктивной формы частей лица необходимо рассмотреть основу форм: нос – это призма, глаз — шар и т.д. Выявляя шаровидные формы глаз, веки вначале, намечено только их ширина, толщину и направление каждого века. Строя призму носа, стоит учесть, чтобы профильная линия находилась посередине переносицы и основания носа. Стоит легко наметить и основные пряди волос, уточняя их местоположение по отношению к глазам, носу, губам.

Следующим этапом работы будет передача света и тени, здесь важно детям привести пример гипсовой фигуры головы человека, разбитой на плоскости. Работа учеников вместе с преподавателем по схеме обучения

изображения портрета помогает детям не отвлекаться от рисования и хорошо понимать построение человеческой головы, что позволит изобразить натуру максимально приближенно к реальности. Также не стоит забывать про иллюстративный ряд, например, картины художников-портретистов: Ф. Рокотов, Д. Левицкий, О. Кипренский, К. Брюллов, И. Репин, и др.



Д. Левицкий
«Портрет У. Мнишек». 1782 г.



О.А. Кипренский
«Бедная Лиза». 1827 г.



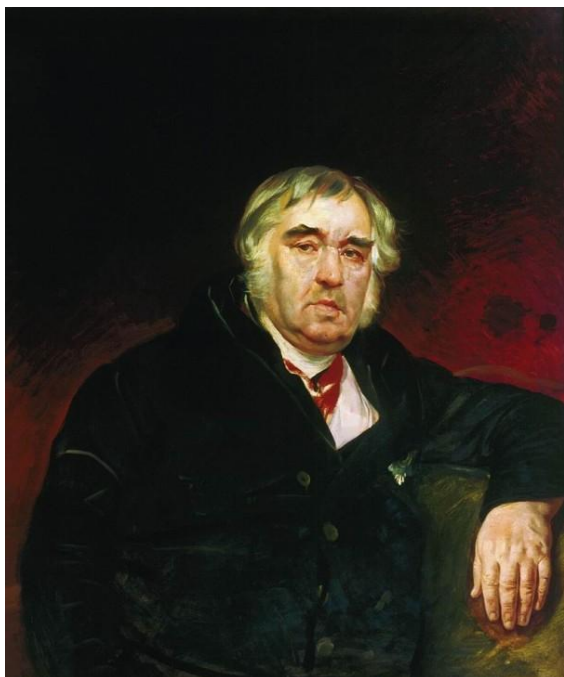
Ф.С. Рокотов
«Портрет А.Ю. Квашниной»



Ф.С. Рокотов
«Портрет неизвестного в синем»

Самариной». 1770-е.

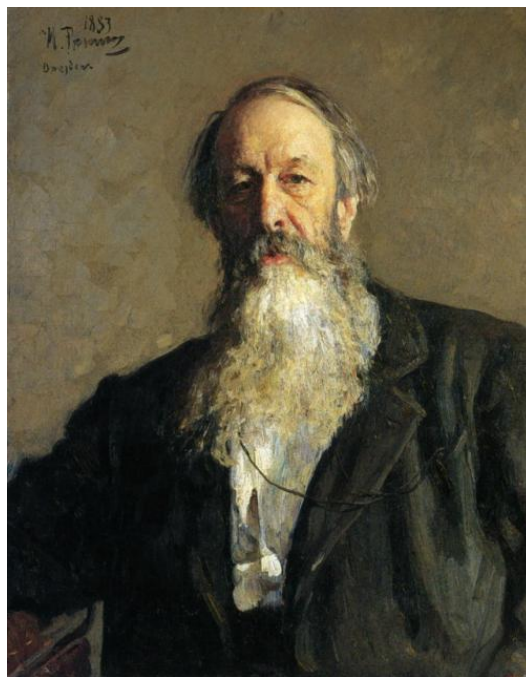
кафтане». 1770-е.



К.П. Брюллов

«Портрет баснописца И.А.Крылова».

1839 г.



И.Е. Репин

«Портрет В.В. Стасова». 1883 г.

Изучая картины выдающихся портретистов, можно применять на уроках формы и методы работы, которые позволяют современному школьнику ощутить себя наследником мировой и в частности русской культуры, увидеть современный мир как средоточие различных культурных пластов, доступных освоению, почувствовать себя гражданином страны, у которой богатейшее культурное наследие. Важно вызвать у детей понимание и ощущение того, что искусство – непростое развлечение, а важная часть самой жизни каждого человека. Главное – увлечь детей, развить их мышление и способности, расширить кругозор, показать связь между музыкой, литературой, живописью, историей, выработать в них потребность каждодневного общения с искусством. Так как школьники в современном мире увлекаются всевозможными технологиями, то учитель может применять компьютер в работе на уроке [13, с. 56].

Многие учителя используют в своей работе современные технологии, что позволяет увидеть человека в трехмерном изображении. Ученикам можно продемонстрировать скелет человека, мышцы и внутреннее построение фигуры. Таким образом детям будет легче понять объемную фигуру и разделение головы человека на плоскости. Также интересным и содержательным видом учебно-воспитательной работы являются экскурсии. Они углубляют знания, полученные учащимися в часы классных занятий, расширяют кругозор и активизируют самостоятельную работу над рисунками. Экскурсии устраиваю с целью полнее раскрыть отдельную тему учебной программы, глубже познакомить с жанром портрет в изобразительном искусстве, дать ясное представление о специфике творческой работы художника.

Современным школьникам виртуальный мир ближе, и они заинтересованы в работе с информационно-коммуникативными технологиями, поэтому в последнее время такой прием изучения учебного материала стал актуализироваться. Работа с презентацией дает возможность выбирать материал в соответствии с изучаемой темой, анализировать и группировать материал [17, с. 370].

Основным правилом таких уроков является то, что во время изучения материала с помощью презентации или слайд-фильма участвуют в работе все ученики класса. Например, ученики могут конспектировать заинтересовавшую информацию, анализировать произведения между различными этапами становления эпохи Возрождения или выполнить сравнительный анализ живописи и скульптуры итальянского Возрождения. Но следует выделить, что очень частое проведение уроков в подобной форме изучения материала, может привести к падению у учащихся интереса к предмету [16, с. 58].

Исходя из вышесказанного можно сделать вывод, что от умения и желания учителя зависит результат учебного процесса. Очень важно грамотно организовать урок, выбрать нужную литературу и форму

проведения урока. Задача учителя изобразительного искусства состоит в том, чтобы повысить уровень восприятия у детей, приобщить их к культуре и понимать прекрасное. Важно, чтобы ученики научились принимать свои знания и умения на практике, в жизни.

В данном разделе выпускной квалификационной работы мы рассмотрели в чем заключается педагогическая проблема при формировании у учащихся навыков изображения портрета с натуры. Также нами были рассмотрены наиболее эффективные педагогические условия и методы, при изучении изображения портрета с натуры на уроках изобразительного искусства.

ГЛАВА II. ЭКСПЕРИМЕНТАЛЬНАЯ РАБОТА ПО ФОРМИРОВАНИЮ У УЧАЩИХСЯ НАВЫКОВ ИЗОБРАЖЕНИЯ ПОРТРЕТА С НАТУРЫ

2.1. Анализ содержания занятий изучения изображения портрета с натуры

По программе для общеобразовательных учреждений 6 года обучения «Изобразительное искусство. Искусство в жизни человека» составитель, которой является советский и российский живописец, педагог, профессор Борис Михайлович Неменский, был разработан ряд содержания занятий по третьему разделу программы: «Вглядываясь в человека. Портрет». Программа курса предназначена для 5 – 7 классов.

Активным использованием творческих методов обучения проблемно-поискового характера, основанных на вовлечение школьников в самостоятельную анализирующую деятельность, обучению их пропорциям человеческого тела и умения применять живописные навыки в портрете.

Образовательные и воспитательные цели и задачи курса:

- изучение жанров и их характерных особенностей;
- овладение умением анализировать художественные произведения, давать оценку художественным особенностям произведениям, выражать собственное мнение на этот счет;
- изучение великих мастеров и их произведений различных особенностей, знать характерные особенности пропорций тела головы человека;
- способствовать воспитанию художественного вкуса у школьников;
- способствовать развитию творческих способностей у школьников.

За основу разработки содержания занятий было взято тематическое планирование программы, а именно раздел «Вглядываясь в человека.

Портрет». Раздел состоит из десяти учебных часов, на каждую тему отводится один час.

Заданные темы:

1. Образ человека – главная тема искусства. В изучение данной темы входит: эстетика портретной живописи различных эпох, ряд скульптурных произведений и мозаики. Урок является вводным, тип урока – изучения нового материала, поэтому следует его проводить в форме лекций с элементами обсуждения. Методом проведения данного урока может послужить беседа, с применением наглядности, и сравнительный анализ наглядных пособий. В данной теме следует акцентировать внимание на отличительные черты между произведениями созданные в разные эпохи.

2. Конструкция головы человека и ее пропорции. По данной теме следует изучить конструкцию головы человека. Знать основные части головы и уметь их делить на простые геометрические тела. Тип урока – комбинированный. Методы проведения урока: изучение пропорций головы человека, иллюстрация, работа совместно с преподавателем.

3. Изображение головы человека в пространстве. На данном уроке следует изучить светотень в изображении головы человека. Тип урока – комбинированный. Методы урока: дискуссия, анализ художественных произведений, рисование с натуры.

4. Графический портретный рисунок и выразительность образа человека. Урок является продолжением прошлой темы, следует для работы на уроке изучить техники мягкими материалами, таких как: сангина, соус, уголь. Тип урока – комбинированный. Методы урока: дискуссия, рисование с натуры.

5. Портрет в скульптуре. По заданной теме следует изучить работы великих скульпторов – портретистов: М.К. Аникушин, А.С. Голубкина, Е.Ф. Белашова. Тип урока – комбинированный.

Методы проведения урока: дискуссия, анализ работ, создание собственной скульптуры.

6. Сатирические образы человека. По данной теме стоит изучить карикатуру и дружеский шарж, научиться отличать друг от друга эти два понятия. Тип урока – комбинированный. Методы проведения урока: дискуссия, анализ и сравнение работ, работа с натуры.

7. Образные возможности освещения в портрете. На данном уроке стоит изучить различные возможности освещения в портрете, поэкспериментировать со светом. Тип урока – комбинированный. Методы проведения урока: дискуссия, анализ работ, создание ряд портретных зарисовок с различными типами освещения.

8. Портрет в живописи. По заданной теме стоит изучить основные техники живописи. Тип урока – комбинированный. Методы проведения урока: дискуссия, анализ работ, работа с натурой.

9. Роль цвета в портрете. В данной теме урока стоит изучить основные правила работы с цветом. Тип урока – комбинированный. Методы проведения урока: дискуссия, анализ работ, работа с натурой.

10. Великие портретисты (обобщение темы). Обобщающий урок по теме. Завершить большой раздел изучения портрета стоит проверочным заданием. Например, тип урока: урок повторения и обобщения изученного материала, урок – игра. Методы проведения урока: игра в форме соревнований.

После изучения раздела «Вглядываясь в человека. Портрет» ученики должны освоить такие аспекты как: уметь определить автора изученных художественных произведений, сопоставить работы с определенным жанром и техникой изображения; устанавливать стилевые и сюжетные связи между произведениями разных видов искусства; уметь пользоваться учебно-методическими источниками информации, по предмету изобразительное

искусство; выполнять индивидуальные творческие и учебные задания; уметь использовать приобретенные знания в повседневной жизни.

Для разработки содержания занятий были взяты уроки по программе изобразительного искусства базового уровня для 5 – 7 классов Б.М. Неменского по темам:

1. Конструкция головы человека и ее пропорции;
2. Изображение головы человека в пространстве;
3. Образные возможности освещения в портрете.

На первом уроке – «Конструкция головы человека», школьники познакомятся с основной структурой головы человека, ее пропорциями, дается понятие средней линии и симметрии лица и основное распределение пятен света и тени. Также на уроке дается сравнительный анализ между пропорциями головы человека мужчины и женщины. Дети должны понимать, что пропорции мужчины более грубые и резкие, а у женщины части лица имеют более плавные и мягкие переходы от одной плоскости в другую. Также учащимся предоставляется рассмотреть портреты старых мастеров и проанализировать картины. Далее ученики переходят к практической части, где основной целью урока является изображение головы человека с закономерностями в конструкции и правильным расположением частей лица.

На втором уроке – «Изображение головы человека в пространстве», перед учащимися стоит цель изобразить человека с натуры в пространстве. К концу урока школьники должны иметь представление о расположении головы человека в пространстве с учетом перспективы, понимать и объяснять роль пропорций в выражении характера модели, уметь правильно выбирать поворот или ракурс головы, отработать приемы рисования головы объемно, развивать наблюдательность, воспитывать эстетический вкус, интерес к предмету, формировать умение находить красоту, гармонию, прекрасное во внутреннем и внешнем облике человека.

На третьем уроке – «Образные возможности освещения в портрете», перед учениками стоит основная цель изобразить человека с натуры с разными решениями освещения при создании художественного образа. Главными задачами урока являются: научить изображать человека при направлении света с боку, снизу, при изображении против света, с контрастностью освещения, развивать приемы изображения человека, воспитывать интерес к человеку, к творчеству, к созиданию.

На первых занятиях больше внимания приходится уделять конструктивному построению головы человека в разных ракурсах при предварительном рисунке карандашом. Выполнять полный показ мелом на доске последовательности изображения. А также полный показ последовательности закрашивания, с пояснениями о передачи света и тени. Перед каждым занятием на новую тему следует анализировать таблицу последовательности рисования портрета. Благодаря таким логически выстроенным занятиям у школьников появится уверенность при рисовании портрета.

2.2. Разработка содержания занятий портрета для формирования у учащихся навыков изображения портрета с натуры

С целью проведения экспериментальной работы, нами были разработаны три урока по изобразительному искусству на основе программы Б.М. Неменского за курс 6 класса, по темам:

1. Конструкция головы человека и ее пропорции;
2. Изображение головы человека в пространстве;
3. Образные возможности освещения в портрете.

План конспект урока по изобразительному искусству для 6 класса

По программе Б.М. Неменского

Тема урока: «Конструкция головы человека и ее пропорции»

Тип урока: комбинированный

Вид урока: практикум

Цель урока: познакомит с закономерностями в конструкции головы человека, пропорциями лица человека, учиться изображать голову человека с различно соотнесенными деталями лица.

Задачи урока:

1. Образовательные: познакомить с основными средствами художественной выразительности в изобразительном искусстве; дать понятие средней линии и симметрии лица; учить изображать голову человека с различно соотнесенными деталями лица; дать понятие света и тени;
2. Развивающие: развивать наблюдательность, двигательный навык;
3. Воспитывающие: воспитывать эстетический вкус; формировать умение находить красоту, гармонию, прекрасное во внутреннем и внешнем облике человека; активизировать познавательный интерес к окружающему миру и интерес к процессу обучения.

Для учителя: компьютер, мультимедийный проектор, презентация, наглядное пособие.

Для учащихся: альбом, простые карандаши, ластик.

Наглядные материалы: иллюстрации с изображением портретов.

План урока:

1. Организационный момент;
2. Объяснение нового материала;
3. Практическая работа;
4. Рефлексия;
5. Подведение итогов.

Ход урока:

1. Организационный момент

Приветствие, проверка готовности к уроку, проверка домашнего задания.

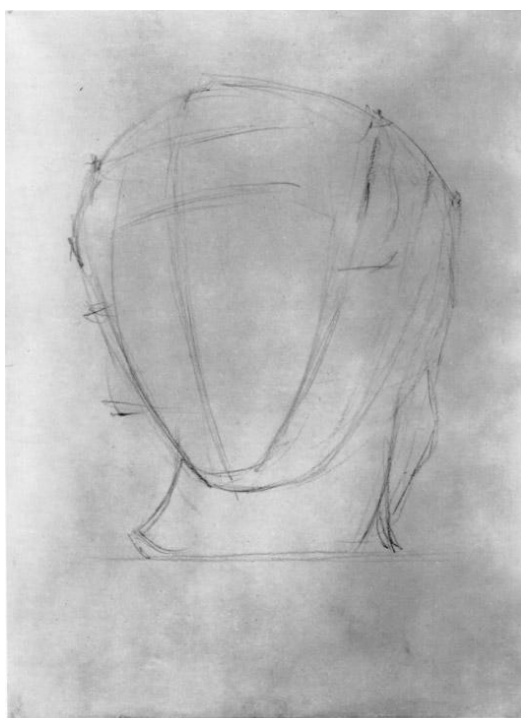
2. Объяснение нового материала

Представления об идеальных пропорциях человека сложились в Древней Греции, древнегреческие мудрецы всегда искали идеал во всём. Прославленный скульптор Поликлет создал знаменитый трактат «Канон», в котором провёл сложные расчёты пропорциональных соотношений тела человека. И от них мы всё узнали. Первое, что нам необходимо знать, это её конструкцию.

3. Практическая работа

Голову человека стоит разместить чуть выше середины листа и оставить свободного края больше со стороны куда устремлен взгляд природы. Фигура должна быть изображена не больше натуральной величины.

Голова является основной частью анатомии человека и измерительной единицей фигуры человека, и имеет шесть плоскостей: две боковые, затылочная, лицевая, верхняя и нижняя, а значит, что голова человека вписывается в геометрическую фигуру – куб.



Первый этап работы над рисунком головы

Существуют определенные правила, которые каждый прекрасный художник должен знать и использовать, когда речь идет о том, как

нарисовать голову. Например, $1\frac{1}{2}$ ширина головы подходит три раза к высоте головы, поэтому полная ширина головы составляет две трети от общей высоты. Это классическое соотношение между шириной и высотой головы.

Форма головы напоминает овал. Основными осями этого овала являются две линии – центральная вертикальная линия лица и горизонтальная линия глаз, которая расположена по центру высоты головы человека.

Другими важными горизонтальными линиями человеческого лица являются: уровень основания носа, линия волос, линия рта и линия бровей, между собой эти три части равны по высоте.



Второй этап работы над рисунком головы

Длина глаза от внутреннего к внешнему углу равна расстоянию между глазами. Верхние и нижние веки глаза не симметричны. Самая верхняя точка контура глаза лежит на одной трети от внутреннего угла глаза, а нижняя точка контура глаза – на две трети от того же угла. Веки также имеют толщину, которую необходимо учитывать для правильного изображения глаза. Глаз по существу является шаром; этот шар расположен внутри

глазного гнезда черепа и лишь частично виден между веками, которые огибают его, повторяя его сферическую форму.

Согласно пропорциям лица, в классическом греческом искусстве ширина ноздрей равна ширине глаза и, следовательно, расстоянию между глазами. Чтобы измерить эти пропорции, вы можете нарисовать тонкие линии от внутренних углов обоих глаз до основания носа. Эти параллельные линии будут определять ширину носа. Нос имеет характерную геометрическую форму, которую можно вписать в призму. Помните эту форму, когда рисуете нос, это поможет вам визуализировать трехмерную природу носа.

Если от середины зрачков вниз провести две линии, то это расстояние будет равно ширине губ. Верхняя губа имеет сходную форму с характером «М», а нижняя губа может выглядеть как «W». Нижняя губа имеет характерную форму, которая вписывает два небольших овала.

Нижний край уха находится на том же уровне, что и основание носа, тогда как верхний край уха находится на уровне с брови.



Третий этап работы над рисунком головы

Следующим этапом в рисунке является прорисовка шапки волос. Изобразить волосы следует как единую массу с ее объемом и формой. Эта форма проходит вокруг черепа, повторяя его форму. Масса волос имеет толщину. Как любой трехмерный объект, прическа имеет свою форму, которая отражает и поглощает свет. Он имеет свет, полутень и тень. Все эти области имеют разные тональные значения.



Четвертый этап работы над рисунком головы

В начале портретного рисунка менее важно копировать отдельные характеристики функций лица. Гораздо важнее получить пропорции, а не беспокоиться о подобии отдельных элементов.

4. Рефлексия

-Что вы узнали нового из нашего урока?

-Чему научились?

5. Подведение итогов

Оценивание работы на уроке по критериям:

-Композиция;

-Соблюдение пропорций;

-Целостность работы.

Домашняя работа: выполнить набросок головы человека с натуры.

Во время занятия был изучен и проанализирован ряд педагогических форм и методов, для правильной подачи учебного материала.

План конспект урока по изобразительному искусству для 6 класса

По программе Б.М. Неменского

Тема урока: «Изображение головы человека в пространстве»

Тип урока: комбинированный

Вид урока: практикум

Цель урока: дать понятие о ракурсе, соотношении лицевой и черепной частей головы, соотношении головы и шеи.

Задачи урока:

1. формировать умение изображать голову человека с соотнесенными деталями лица.
2. способствовать формированию и развитию умения творчески использовать жизненные наблюдения и собственную фантазию в процессе создания изображений.
3. прививать аккуратность при работе; добиться максимальной работоспособной обстановки на уроке.

Материалы и оборудование урока:

Для учителя: компьютер, мультимедийный проектор, презентация, наглядное пособие.

Для учащихся: альбом, простые карандаши, ластик.

Наглядные материалы: иллюстрации с изображением портретов старых мастеров.

План урока:

1. Организационный момент;
2. Объяснение нового материала;

3. Практическая работа;
4. Рефлексия;
5. Подведение итогов.

Ход урока:

1. Организационный момент

Проверка готовности к уроку.

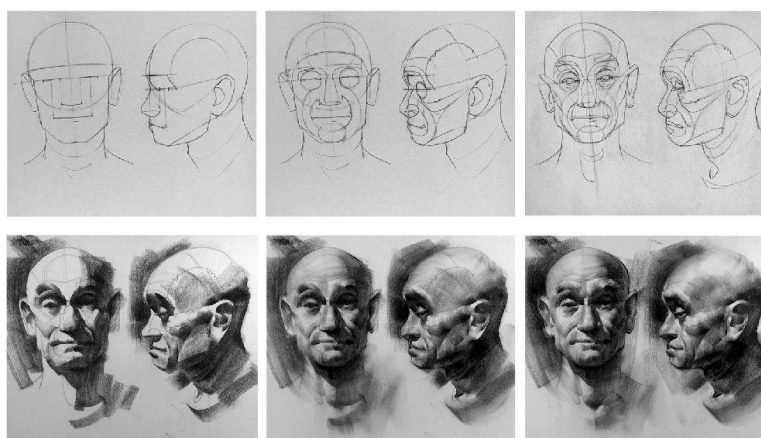
Проверка выполнения домашней работы.

2. Объяснение нового материала

На данном уроке мы рассмотрим расположение головы человека с разных ракурсов, они бывают: фас – изображение головы человека спереди, три четверти – изображение головы в положении среднем между положениями профиль и анфас, профиль – изображение головы человека сбоку.



Разные возможности освещения в портрете

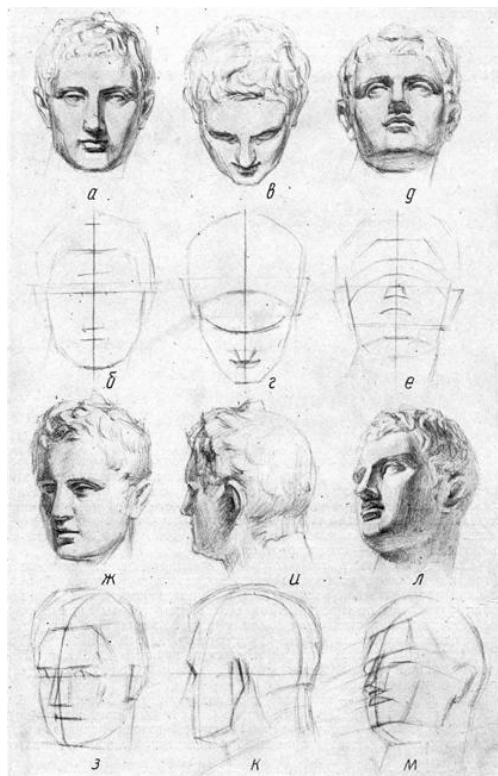


Разные возможности освещения в портрете



Расположение головы человека с разных ракурсов

Изображение головы человека спереди мы рассмотрели на прошлом уроке, а сегодня мы изучим схему построения головы человека с ракурсов: три четверти и профиль.



Расположение головы человека с разных ракурсов

3. Практическая работа

Рисование головы человека в профиль следует начать с расположения фигуры на листе, где она будет изображена чуть выше середины листа и расстояние свободного края будет больше со стороны куда устремлен взгляд натуры. Голова человека в профиль вписывается в квадрат, где ширина и высота головы между собой равны.

Далее следует наметить овал лица, где центральная горизонтальная линия означает уровень глаз. Следующим этапом работы будет деление головы на три равные части, что изучали на прошлом уроке, а это части: от линии подбородка до линии носа, от линии кончика носа до линии бровной дуги и от линии бровей до линии роста волос.

На следующем этапе намечаем брови и глаз, где глаз с ракурса в профиль напоминает форму наконечника стрелы, а бровь лучше наметить по форме бровной дуги. Если смотреть в профиль, то форма бровей меняется кардинально и становится больше похожей на запятую. Бровь как бы начинается там, где находятся кончики ресниц.

Нос человека примерно клиновидной формы, ее достаточно просто представить себе и нарисовать в объемном виде, прежде чем прорисовать детали. Крылья носа будут плоскими, где плавно соединяются с кончиком носа.

Если разделить часть лица от кончика носа до линии подбородка пополам, то это будет линией губ. Губы в профиль напоминают форму повернутого треугольника, но верхняя губа всегда будет тоньше нижней и выступает сильнее.

Самая важная часть уха — это длинная С-подобная форма внешней линии. Внутренняя часть уха подобна перевернутой букве U. Также есть подобная кривая сразу над мочкой уха, соединенная с маленькой С-подобной дугой. В целом форма уха тоже варьируется.

Завершающим этапом построения будет рисование шапки волос, она охватывает большую часть головы с ракурса в профиль, и ее линия будет находится от линии роста волос по вискам и плавной линией за ухом.

Следующим ракурсом для изучения будет – ракурс в три четверти. Он является одним из самых сложных ракурсов головы человека, так как имеет перспективу.

На первом этапе, как и в остальных работах мы намечаем основную форму головы натуры и осевую линию. Располагая голову человека в трехчетвертном ракурсе стоит оставить больше свободного места со стороны куда устремлен взгляд натуры. Далее определения оси симметрии, которая должна разделить лицевую часть головы на две равные и симметричные части. Поскольку голова находится в трехчетвертном повороте и лицевая часть воспринимается нами в перспективе, то и профильная линия должна делить лицевую часть по законам перспективы — дальняя часть в сокращении (меньше), ближняя — больше.

Также, как и в предыдущих работах следует разделить профильной линии на три равные части: от линии подбородка до основания носа, от основания носа до надбровной дуги и от линии бровей до линии роста волос. Линия разреза глаз, является линией, которая делит лицевую часть на две равные части. Отрезок между основанием носа и основанием подбородка тоже делится на три равные части: между первой и второй частью проходит средняя линия рта, которую называют линией разреза губ. Профильная линия проходит посередине лба, переносицы, посередине основания носа, губ и подбородка.

Далее нам необходимо было правильно соблюсти конструктивные линии надбровных дуг, разреза глаз, основания носа, разреза губ и подбородка немного изогнуты и обращены вверх. Все эти линии должны быть между собой параллельны. Если эту закономерность опустить, то можно допустить ошибки в перспективе. Лицевая часть головы по мере удаления от зрителя не уменьшается, а, наоборот, увеличивается, то есть

расстояние между линией надбровных дуг и основанием подбородка (челюсти), обращенной к зрителю, меньше, а удаленной больше.

При выявлении линейно-конструктивной формы частей лица необходимо было вспомнить основу форм: нос -это призма, глаз — шар и т.д. Выявляя шаровидные формы глаз, веки вначале, намечено только их ширина, толщину и направление каждого века. У глаза, который ближе к нам, взлет верхнего века будет ближе к слезнику, а дальнего — к уголку глаза.

Строя призму носа, стоит учесть, чтобы профильная линия находилась посредине переносицы и основания носа. То же и в отношении лицевой части головы. Но поскольку они воспринимаются в перспективе, середину находим зрительно.

Стоит легко наметить и основные пряди волос, уточняя их местоположение по отношению к глазам, носу, губам.

4. Рефлексия

-Что вы узнали нового из нашего урока?

-Чему научились?

5. Подведение итогов

Оценивание работы на уроке по критериям:

-Композиция;

-Соблюдение пропорций;

-Целостность работы.

Домашняя работа: выполнить набросок головы человека с натуры в разных ракурсах.

Во время занятия был изучен и проанализирован ряд педагогических форм и методов, для правильной подачи учебного материала.

План конспект урока по изобразительному искусству для 6 класса

По программе Б.М. Неменского

Тема урока: «Образные возможности освещения в портрете»

Тип урока: комбинированный

Вид урока: практикум

Цель урока: дать понятие о способах освещения в портрете.

Задачи урока:

1. формировать умение изображать голову человека с соотнесенными деталями лица.
2. способствовать формированию и развитию умения творчески использовать жизненные наблюдения и собственную фантазию в процессе создания изображений.
3. прививать аккуратность при работе; добиться максимальной работоспособной обстановки на уроке.

Материалы и оборудование урока:

Для учителя: компьютер, мультимедийный проектор, презентация, наглядное пособие.

Для учащихся: альбом, простые карандаши, ластик.

Наглядные материалы: иллюстрации с изображением портретов старых мастеров.

План урока:

1. Организационный момент;
2. Объяснение нового материала;
3. Практическая работа;
4. Рефлексия;
5. Подведение итогов.

Ход урока:

1. Организационный момент

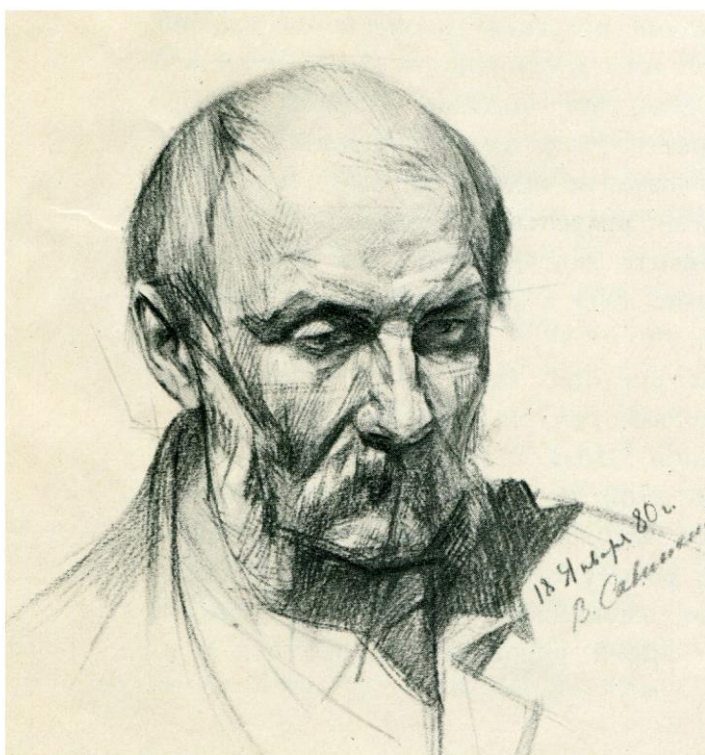
Проверка готовности к уроку.

Проверка выполнения домашней работы.

2. Объяснение нового материала

Как обычно рисунок мы начинаем с расположения головы на листе и линейно-конструктивного построения. Далее нам надо определить где расположен источник света, например, свет падает сверху слева. Объем

формы головы виден благодаря свету и тени. Чтобы лучше понять, где лежит свет, а где тень мы можем рассмотреть плоскости головы, где каждая плоскость лица расположена под разным направлением. Свет падает на выступающие части лица, а это: лоб, нос, подбородок, скулы и нижняя губа. Тень расположена в местах углубления, например, во круг глаз, под носом, нижней губой и подбородком. Правая часть головы будет находиться больше в тени, чем левая.



Источник света направлен сверху.

Если источник света расположен сзади, то всю лицевую часть мы видим, как силуэт в тени, а затылочная и боковые части головы будут освещены.

Если свет находится перед моделью и светит прямо в лицо, то форма головы уплощается, выделяются только глаза и губы.

3. Практическая часть

Следует выполнить несколько набросков головы человека с использованием различного направления источника света.

4. Рефлексия

-Что вы узнали нового из нашего урока?

-Чему научились?

5. Подведение итогов

Оценивание работы на уроке по критериям:

-Композиция;

-Соблюдение пропорций;

-Целостность работы.

Во время занятия был изучен и проанализирован ряд педагогических форм и методов, для правильной подачи учебного материала. На основе разработанных уроков была проведена экспериментальная работа по формированию у учащихся навыков изображения портрета с натуры, а также мы выявили наиболее доступные педагогические методы формирования навыков изображения портрета с натуры в технике «сухая кисть».

В ходе педагогической практики экспериментальной базой исследования была выбрана МБОУ СОШ № 47 г. Белгорода.

В качестве экспериментальной группы было выбрано два класса: 6 «Б» и 6 «Г». В 6 «Б» классе мы провели констатирующий этап нашего эксперимента, который заключался в проведении первичной диагностики обучающихся. Целью диагностики, было определение уровня формирования у учащихся навыков изображения портрета с натуры в технике «сухая кисть».

Эксперимент состоял из трех частей:

1. Констатирующий срез;
2. Формирующий эксперимент;
3. Контрольный срез.

В качестве параметров оценки уровня владения навыками изображения портрета с натуры в технике «сухая кисть», мы выбрали следующие:

1. Умение работать в технике «сухая кисть»;
2. Передача света и тени;

3. Умение работать кистью из свиной щетины;

Умение работать в технике «сухая кисть» можно передать с помощью правильного применения связующих элементов (масло, вода) в незначительных количествах – основной прием техники сухая кисть, поскольку очень важно, чтобы кисть была сухой, чтобы не оставалось на бумаге пятен краски [22, с. 99].

Передать объемную форму можно с помощью света и тени, а именно показать из каких геометрических фигур состоит голова человека, соотношение больших и малых форм и разбив фигуру на пятна: блик, свет, полутень, тень, рефлекс и падающая тень.

Умение владеть кистью передается с помощью регулирования своих движений при рисовании в отношении размаха, темпа; в результате этого отрабатываются такие качества, как легкость, плавность, равномерность. В процессе рисования предметов различной формы усваиваются умения удерживать определенное направление движения и по мере надобности и изменять это направление; выдерживать нужную длительность движения, подчиняя его соразмерению сторон предмета по длине и ширине [5, с. 354].

Все эти средства формирования у учащихся навыков изображения портрета с натуры мы и предполагали осваивать с детьми в ходе экспериментальной работы.

На первом этапе констатирующего среза нами был определен общий уровень подготовки учащихся, их знаний, умений и навыков до начала проведенного эксперимента.

Ученики экспериментальной группы (6 «Б») и контрольной группы (6 «Г») заполнили бланки, в которых были представлены вопросы о знаниях техники «сухая кисть» и передачи объема головы человека (см. приложение 1). Также были просмотрены и оценены работы, выполненные на предыдущих занятиях по изучению портрета человека.

Параметры оценки детских рисунков выведены нами на основе анализа множества работ по изображению портрета, они представлены в таблице 1 (см. приложение 2). А также нами были проанализированы результаты анкетирования школьников перед началом экспериментальной работы.

На основе выявленных критериев оценки мы провели констатирующий срез, где экспериментальная группа – 5 человек, контрольная группа также 5 человек, выполнили портрет с натуры (см. приложение 3).

Каждый параметр мы оценивали в баллах. Баллы выставались в зависимости от уровня подготовки учащихся.

- «отлично» - 5 баллов;
- «хорошо» - 4 балла;
- «удовлетворительно» - 3 балла.

Таблица 1.

Результаты констатирующего среза в контрольной группе

(6 «Г» класс)

№ п/п	Параметры оценки			среднее
	Умение работать в технике «сухая кисть»	Передача света и тени	Умение работать кистью из свиной щетины	
1	4	3	3	3.3
2	3	3	3	3
3	4	3	3	3.3
4	3	5	4	4
5	3	4	4	3.6

Общая средняя оценка группы составляет – 3.44 балла.

Таблица 2.

Результаты констатирующего среза в экспериментальной группе
(6 «Б» класс)

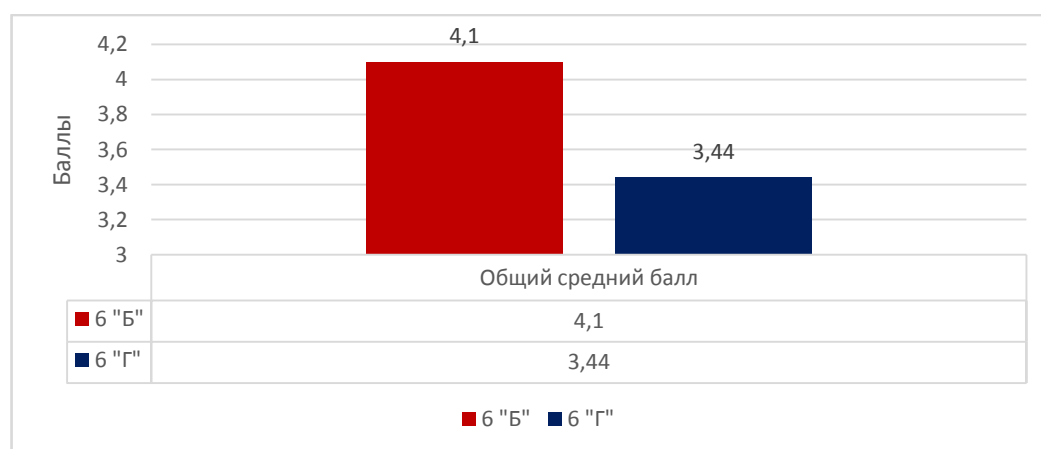
№ п/п	Параметры оценки			среднее
	Умение работать в технике «сухая кисть»	Передача света и тени	Умение работать кистью из свиной щетины	
1	4	4	3	3.6
2	3	5	4	4
3	4	5	4	4.3
4	4	4	4	4
5	5	4	4	4.6

Общая средняя оценка группы составляет – 4.1 балла.

По результатам констатирующего среза была составлена гистограмма 1, где приводятся сравнительные данные контрольной группы и экспериментальной.

Гистограмма 1.

Констатирующий срез



По результатам констатирующего среза было выявлено, что учащиеся имеют неверное представление о работе в технике «сухая кисть», не готовы

самостоятельно выполнить задание по передаче объема головы человека и не имеют представление о работе кистью из свиной щетины. Многие ученики затрудняются в ответах на вопросы анкеты, им требуется дополнительное время. При просмотре работ учеников можно сделать вывод, что ученики не готовы самостоятельно изобразить портрет с натуры в технике «сухая кисть».

В ходе формирующего эксперимента были разработаны и проведены уроки по изучению изображения портрета с натуры в технике «сухая кисть».

Экспериментальная работа проходила в группе из 5 человек 6 «Б» класса. В ходе эксперимента мы формировали навыки изображения портрета с натуры с помощью применения техники «сухая кисть».

Школьники контрольной группы занимались по программе общеобразовательного учреждения, где они также изучали объемное построение головы человека, но с помощью техники простого карандаша.

Экспериментальной группой школьников были выполнены 3 задания в технике «сухая кисть»:

1. Выполнения геометрических фигур с передачей света и тени.

Задачи: повторить изученный материал, вспомнить как показать геометрическую фигуру объемной, учиться определять и понимать, что представляют собой различные формы, а также их части, формирование умения устанавливать связь между геометрическими фигурами и изображением головы человека, научить видеть в изображении головы человека простые геометрические фигуры.

2. Выполнение кратковременных набросков человека с натуры.

Задачи: формирование двигательных навыков работы с кистью из щетины, формирование видения света и тени в изображении портрета, формировать умение композиции изображения, соотношения малых и больших частей головы человека.

3. Длительное выполнение изображения портрета с натуры.

Задачи: закрепить понятия «объем» и «светотень», передача объем изображения головы человека, проработка частей: плоскости головы человека, глаза, нос, губы, уши.

В ходе экспериментальной работы нами был использован ряд методов: дифференцированный метод обучения школьников, для создания педагогических условий по изучению изображения портрета с натуры, метод опоры на натуру и метод выполнения эскизов. А также были использованы методы наглядного пособия, работы на уроке с учителем, анализ работ.

В процессе контрольного среза нами были оценены выполненные задания экспериментальной и контрольной групп (см. приложение 4).

Таблица 3.

Результаты контрольного среза контрольной группы
(6 «Г» класс)

№ п/п	Параметры оценки			среднее
	Умение работать в технике «сухая кисть»	Передача света и тени	Умение работать кистью из свиной щетины	
1	3	4	3	3.3
2	3	4	4	3.6
3	4	3	4	3.6
4	3	4	4	3.6
5	3	4	4	3.6

Общая средняя оценка группы составляет – 3.54 балла.

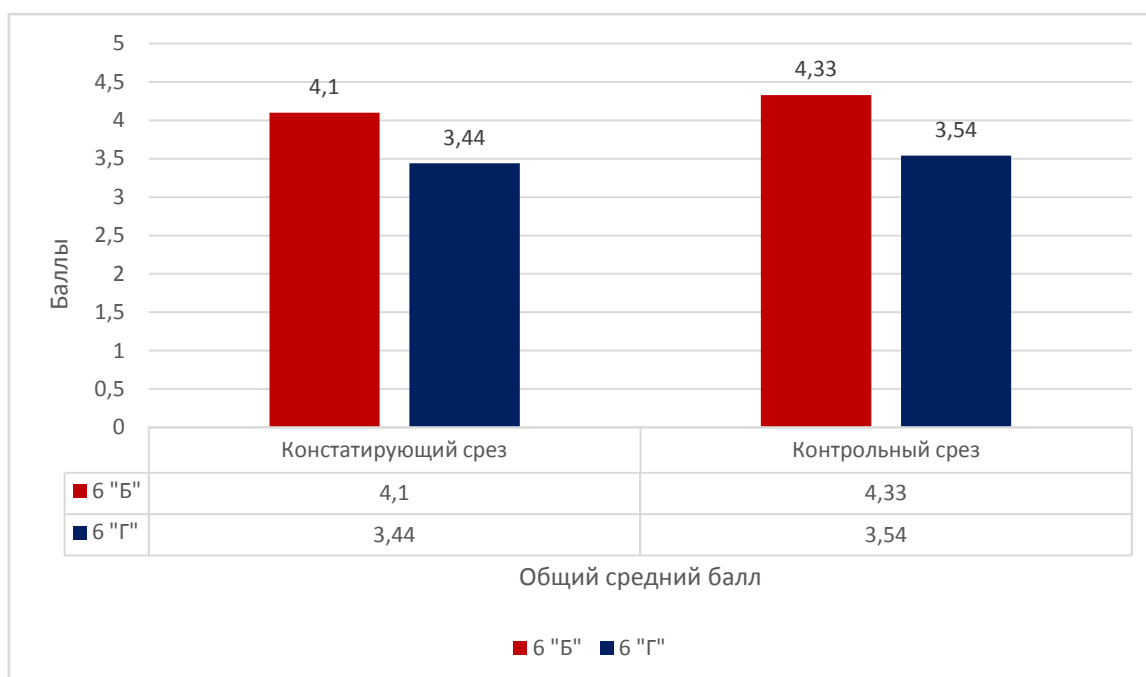
Результаты контрольного среза экспериментальной группы
(6 «Б» класс)

№ п/п	Среднее значение по 3 заданиям			Общая оценка по 3 заданиям
	Выполнения геометрических фигур с передачей света и тени	Выполнение кратковременных набросков человека с натуры	Длительное выполнение изображения портрета с натуры	
1	4.25	4.25	4	4.1
2	3.75	4.75	4.25	4.25
3	4.25	4.75	4	4.3
4	4	4.75	4.75	4.5
5	4.25	4.5	4.75	4.5

Общая средняя оценка контрольного среза экспериментальной группы 6 «Б» класса составляет – 4.33 балла.

На основе полученных данных мы можем сделать сравнение между контрольной группой (6 «Г» класс) и экспериментальной группой (6 «Б» класс) до и после формирующего эксперимента. На гистограмме 2 мы вывели полученные результаты уровня сформированности у учащихся навыков изображения портрета с натуры в технике «сухая кисть».

Сравнение результатов констатирующего и контрольного среза



В результате экспериментальной работы с двумя группами мы доказали, что школьники 6-х классов общеобразовательной школы могут освоить навыки изображения портрета с натуры в технике «сухая кисть». Несмотря на то, что дети впервые работали в этой технике и такой способ работы был им неизвестен. Экспериментальная группа 6 «Б» класса после проведения ряда занятий улучшила свои показатели в среднем на 0.3 балла, в то время как контрольная группа 6 «Г» класса показала свои результаты на 0.1 балла больше.

Практическая работа со школьниками 6-х классов потребовала от нас подготовки методических пособий, адаптации теоретических знаний и способов донесения этих знаний до учеников. Можно считать, что экспериментальная работа подтвердила гипотезу исследования.

ГЛАВА III. ЭТАПЫ РАБОТЫ НАД ТВОРЧЕСКОЙ ЧАСТЬЮ ВЫПУСКНОЙ КВАЛИФИКАЦИОННОЙ РАБОТЫ

3.1. Особенности выбора и определение содержания творческой части выпускной квалификационной работы

Для творческой части выпускной квалификационной работы нами было выбрано выполнение мужских и женских портретов с натуры. Нами была выбрана техника работы над портретами «сухая кисть».

Очень важно школьникам экспериментировать с художественными материалами, так они начинают работать смелее, не боясь преодолевать трудности неизвестных им техник рисования. Способ рисования портрета в технике сухая кисть развивает творческую активность учащихся, способствует мыслить нетрадиционно, возникают новые идеи процесса создания работы. Рисование нетрадиционными способами очень увлекает детей на уроках изобразительного искусства, способствуют широко мыслить, фантазировать, позволяет экспериментировать и творить, а самое главное самовыражаться.

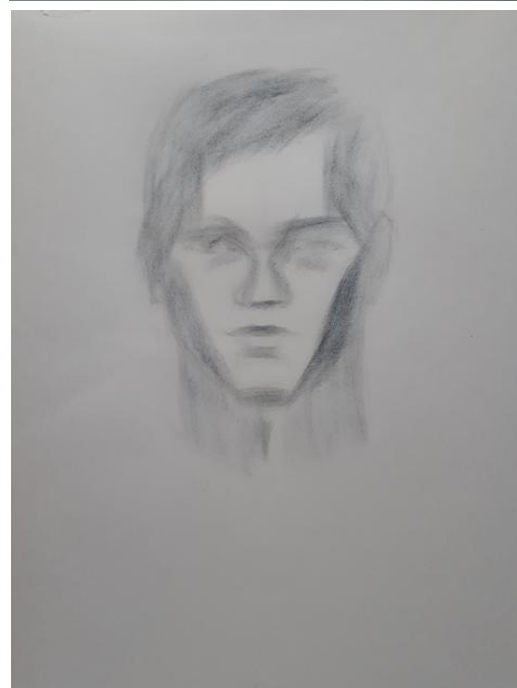
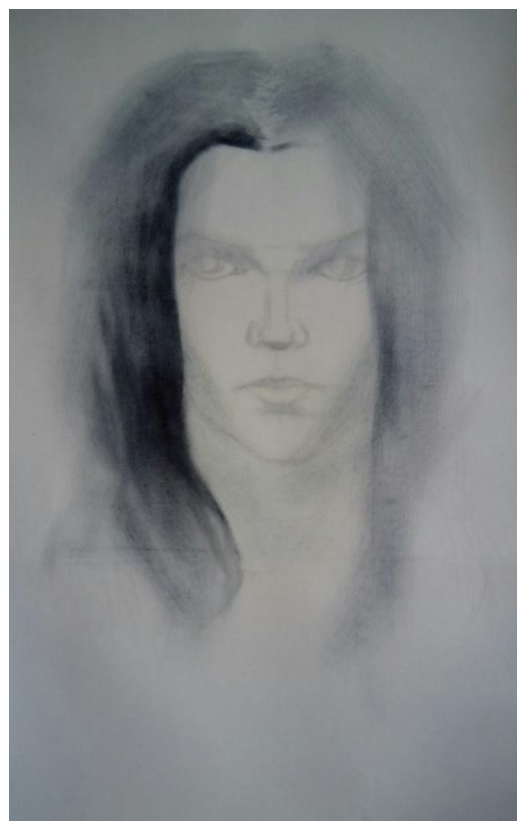
В процессе рисования портрета с натуры в технике – сухая кисть, дети учатся рассуждать, задаваясь вопросами как правильно работать таким способом. Школьникам будет несложно работать в этой технике, потому что здесь используются широкие кисти из щетины. Такими кистями удобно быстро работать и показывать большие пятна света и тени.

Прежде чем приступить к выполнению творческой части выпускной квалификационной работы, надо было выбрать натуру. Нами была выбрана серия портретов членов семьи. В творческую часть выпускной квалификационной работы входит автопортрет и три мужских портрета.

Перед выполнением творческой части выпускной квалификационной работы проводилась подготовка, были выполнены эскизы в карандаше и мягком материале, а также эскизы в технике «сухая кисть». В этих эскизах была создана общая композиция изображения портретов.

3.2. Этапы выполнения творческой части выпускной квалификационной работы

Первый этап – композиционное размещение головы человека, передача ракурса и основного положения света и тени.



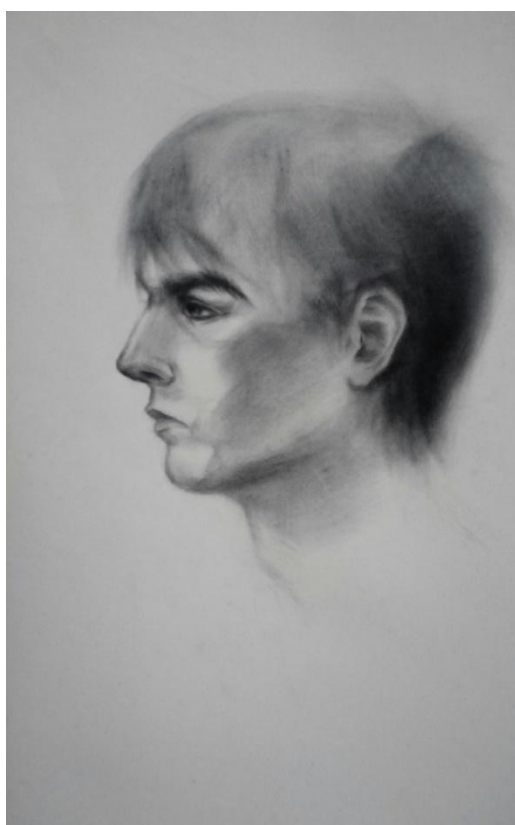
Разработка итоговых эскизов. Этап 1.

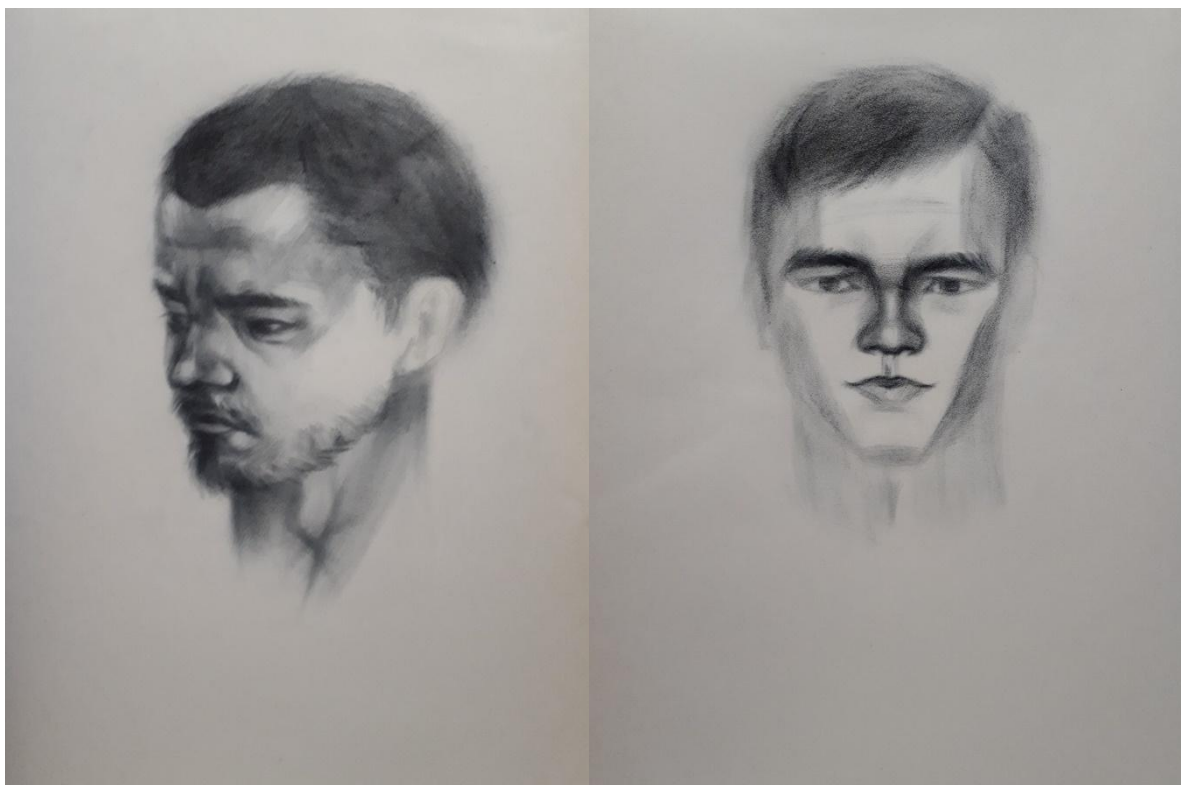
На данном этапе работа начинается с композиционного размещения изображения на листе бумаги, и легкая проработка тона.

Данный этап включал в себе последовательные действия, такие как:

- грамотная компоновка головы модели в формате листа, рисуя голову в трехчетвертном повороте или в профиль, желательно оставлять большее поле перед лицевой частью;
- передача в рисунке форму головы, прежде всего, выявление общей массы формы, ее характер, пропорциональные отношения, уточнение наклона и поворота головы;
- далее мы намечаем большие пятна, где располагается свет и тень.

Второй этап –ведение тона с детальной проработкой головы человека.



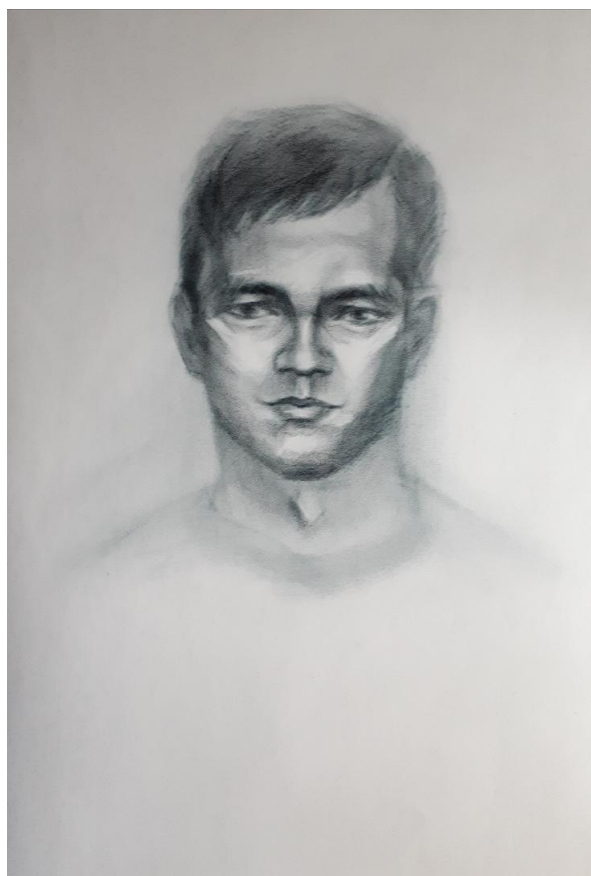
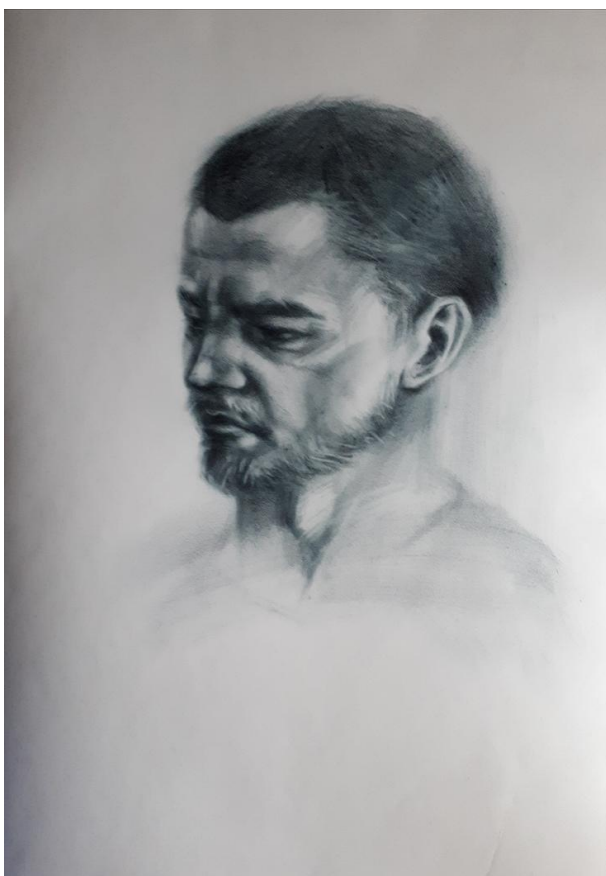
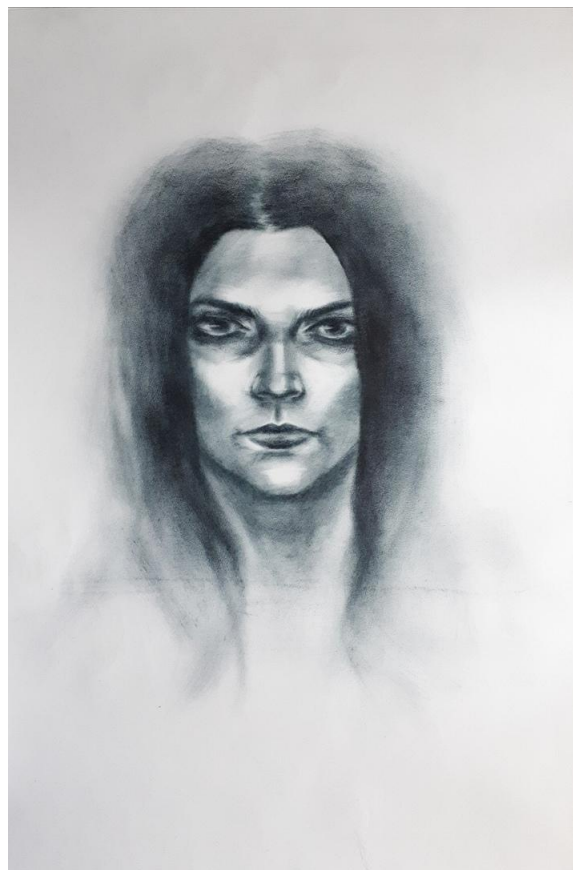
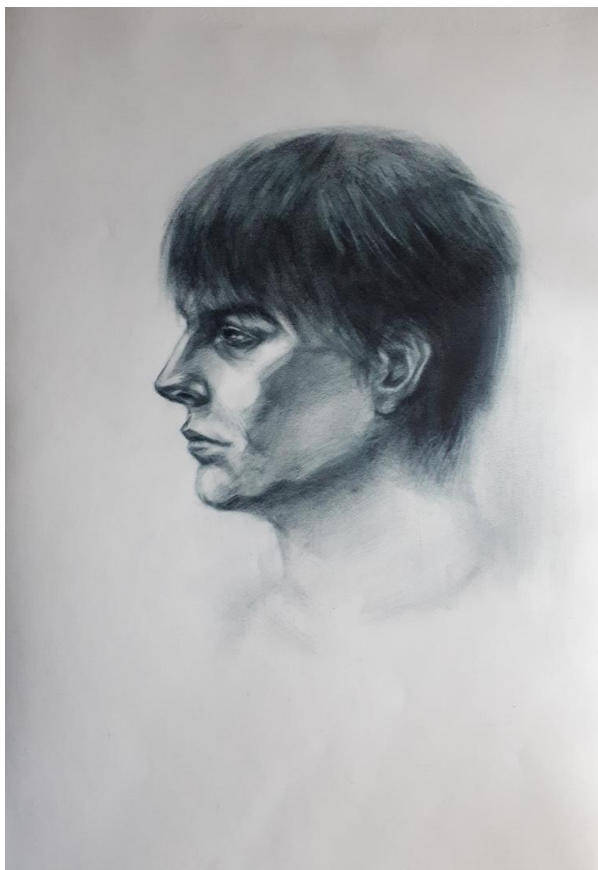


Разработка итоговых эскизов. Этап 2.

Далее мы перешли к более детальному выявлению объема головы человека, посредством светотеневых отношений. Здесь очень важно было выдержать взаимосвязь линии и тона.

Вначале мы прокладывали тени, что позволило увидеть общий характер формы как всей головы, так и ее составных частей. Затем мы перешли с полутени и свету.

Этап третий – детализация, обобщение работы.



Итоговые эскизы творческой части выпускной квалификационной работы.

Данный этап являлся последним. Здесь необходимо было проверить общее состояние рисунка — подчинить детали целому, проверить большие тональные отношения: большой свет и тень, контрасты, плановость.

В процессе выполнения творческой части выпускной квалификационной работы мы попытались применить те представления, которые были получены во время работы над теоретической и методической частью. В эскизах мы попытались четко передать объем головы человека. В итоговых этапах работ хорошо видны блик, свет, полутень, тень и рефлекс.

В ходе подготовки выпускной квалификационной работы были получены ценные теоретические и методические разработки. А также мы более детально изучили сущность методической работы со школьниками 6-х классов.

ЗАКЛЮЧЕНИЕ

В теоретической части выпускной квалификационной работы были рассмотрены вопросы о формировании у учащихся навыков изображения портрета с натуры как педагогическая проблема и педагогических условиях, и основных методах формирования у учащихся навыков в процессе изучения портрета с натуры. Детальное изучение педагогической литературы по проблеме формирования у учащихся навыков изображения портрета с натуры позволило выдвинуть гипотезу: процесс формирования у учащихся навыков изображения портрета с натуры будет проходить эффективнее, если будут соблюдены определенные правила.

Для ее подтверждения были рассмотрены и изучены основные закономерности передачи света и тени в изображении портрета человека, двигательные навыки работы с кистью. А также нами были разработаны уроки, содержащие систему упражнений, направленные на формирование у учащихся навыков изображения портрета с натуры.

В экспериментальной части нашей выпускной квалификационной работы вошли ученики 6-х классов. Суть исследования состояла в выявлении уровня сформированности у учащихся навыков изображения портрета с натуры в технике «сухая кисть». Далее нами были разработаны и проведены уроки для улучшения формирования навыков работы в данной технике. Полученные результаты анкетирования и заданий анализировались и сопоставлялись между собой во всех группах. Были построены диаграммы, которые позволили наглядно представить результаты и заметить закономерность увеличения индекса сформированности навыков у экспериментальной группы школьников.

Был сделан итоговый вывод: у детей, которые делают ряд заданий в технике «сухая кисть» наиболее эффективно формируются навыки изображения портрета с натуры, а именно: навык передачи объема головы человека и двигательный навык рисования широкими кистями из щетины.

Итак, гипотеза доказана, задачи исследования решены, цели достигнуты. Значит, проведенная работа является эффективной.

Актуальность полученных данных в том факте, что изучение основных закономерностей передачи света и тени в изображении портрета человека, формирование двигательных навыков работы с кистью и разработанные уроки, содержащие систему упражнений, влияют эффективно на формирование у учащихся навыков изображения портрета с натуры.

БИБЛИОГРАФИЧЕСКИЙ СПИСОК

1. Алпатов М.В. Очерки по истории портрета. Искусство портрета. – М.: Изобразительное искусство, 1992. – 67с.
2. Андроникова М.К. Портрет и портретное сходство. – СПб.: Академический проект, 2003. – 56с.
3. Андроникова М.К. Портрет. От наскальных рисунков до звукового фильма.– СПб.: Академический проект, 1998. – 30с.
4. Бабанский Ю.К. Педагогика. Учеб. Пособие для студентов пед. институтов.– М.: Просвещение, 1983. – 608с.
5. Баранов С.П. Принципы обучения.– М.: Просвещение, 1981. – 354с.
6. Басин Е.Я. К определению жанра портрета. Советское искусствознание. – М.: Просвещение, 1986. – 102с.
7. Беспалько В.П. Слагаемые педагогической технологии.– М.: Педагогика, 1989. – 217с.
8. Бодалев А.А. Восприятие человека человеком.– СПб.: Ленинград, 1999. – 124с.
9. Вачьянц А.М. Вариации прекрасного. Введение в мировую художественную культуру. – М.: Айрис-Пресс, 2008. – 45с.
10. Техника советской портретной живописи. / А.В. Винер, А.И. Лактионов – М.: Профиздат, 1994. – 192с.
11. Выготский Л.С. Воображение и творчество в детском возрасте. Психол. Очерк: Кн. Для учителя 3-е изд. – М.: Просвещение, 1991. – 93с.
12. Выготский Л.С. Проблемы эмоций. Вопросы психологии. – М.: Просвещение, 1958. – 160с.
13. Выготский Л.С. Психология искусства. – М.: Искусство, 1986. – 573с.
14. Выготский Л.С. Собрание сочинений.: В 6-ти томах. – М.: Педагогика, 1982. – Т.4. 432с.
15. Габай Т.В. Учебная деятельность и ее средства. – М.: МГУ, 1988. – 56с.
16. Гращенков В.Н. Портрет в итальянской живописи Раннего Возрождения. – М.: Искусство, 1996. – 58с.

17. Гуревич К.М. Индивидуально-психологические особенности школьников. – М.: Просвещение, 1992. – 370с.
18. Данилова И.Е. Вступительная статья к кн.: Портрет в европейской живописи портрета XV – начала XX века. – М.: Изобразительное искусство, 1975. – 406с.
19. Игнатьев Е.И. Психологические исследование представления и воображения. – М.: Высшая школа, 2004. – 196с.
20. Коваленская Н.И. История русского искусства XIX в. – М.: Искусство, 1997. – 580с.
21. Кузин В.С. Методика преподавания изобразительного искусства. Пособие для учителя. – 2-е изд. – М.: АГАР, 1997. – 141с.
22. Курочкина И.О. О портретной живописи. – М.: АГАР, 2008 – 99с.
23. Лотман Ю.М. Портрет. – СПб.: Академический проект, 2002. – 28с.
24. Морозов М.К. Избранное. – М.: Искусство, 1979. – 712с.
25. Неменский Б.М. Изобразительное искусство и художественный труд. – М.: МДО, 1995. – 340с.
26. Подласый И.П. Педагогика: Новый курс: Учеб. для студ. высш. учеб. заведений. – М.: ВЛАДОС, 2003. – 576с.
27. Сарабьянов Д.В. Русская живопись. Пробуждение памяти. – М.: Искусствознание, 1998. – 93с.
28. Сарабьянов Д.В. Стиль модерн. – М.: Искусство, 1989. – 294с.
29. Семенов В.Е. Искусство как межличностная коммуникация. – СПб.: СПбГУ, 1995. – 200с.
30. Щербаков В.С. Изобразительное искусство. Обучение и творчество. – М.: Просвещение, 1969. – 271с.
31. Якимович А.К. Новое время. Искусство и культура XVII-XVIII веков. – СПб.: Азбука-классика, 2004. – 440с.

ПРОЛОЖЕНИЯ

Анкета

Просим вас ответить на следующие вопросы, опрос осуществляется на выявление уровня сформированности у учащихся навыков изображения портрета с натуры в технике «сухая кисть».

1. Дайте определение термину «сухая кисть»

2. Дайте определение термину светотень

3. Какими средствами можно передать объем фигуры?

4. Какие материалы используются в технике «сухая кисть»?

Спасибо за участие!

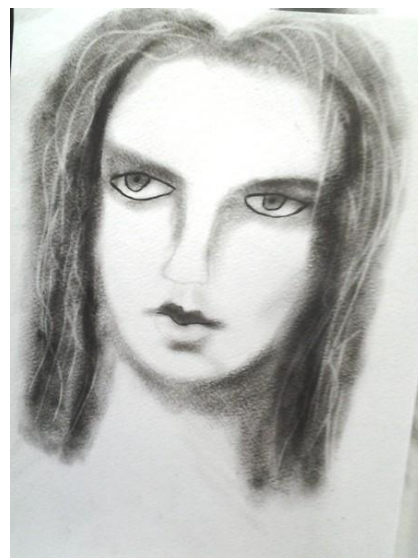
ПРИЛОЖЕНИЕ 2

Таблица 1.

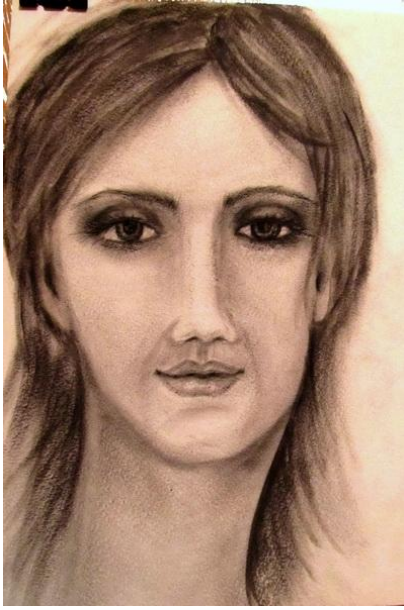
Оценка	Параметры оценки		
	Умение работать в технике «сухая кисть»	Передача света и тени	Умение работать кистью из свиной щетины
5	Слой краски лежит равномерно без комков и пятен	Грамотное построение света и тени. Переход от блика к рефлексу. Умение разбивать фигуру на плоскости	Плавная работа кистью, умение менять направление мазка
4	Слой краски имеет незначительные пятна	Отсутствие полутонов.	Движение при работе с кистью резковаты и грубые
3	Краска лежит неравномерно и на листе присутствуют пятна	Отсутствие плоскостей, потеря формы и целостности фигуры	Работа кистью неумелое и грубое, за счет чего деформируется форма

Констатирующий срез, работы учащихся

6 «Г»

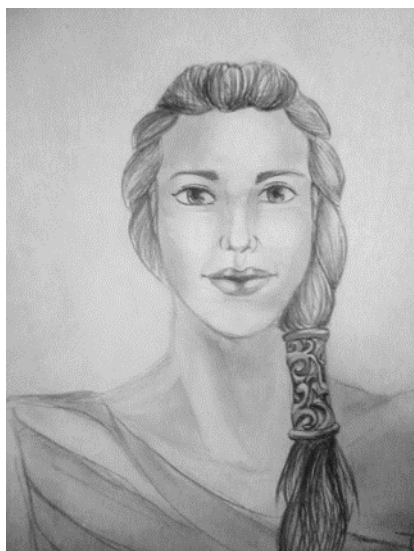


6 «Б»



Контрольный срез, работы учащихся

6 «Г»



6 «Б»

