

Татьяна Алексеевна Погребняк

*Белгородский государственный национальный
исследовательский университет,
доцент кафедры биологии,
г. Белгород,
pogrebnyak@bsu.edu.ru*

Елена Николаевна Хорольская

*Белгородский государственный национальный
исследовательский университет,
доцент кафедры биологии,
г. Белгород,
Khorolskaya@bsu.edu.ru*

РОДОВЫЕ (ГЕНДЕРНЫЕ) АСПЕКТЫ ПСИХИЧЕСКОГО ПОЛА

Tatiana Alekseevna Pogrebnyak

*Belgorod National Research University,
Associate Professor of Biology,
Belgorod,
pogrebnyak@bsu.edu.ru*

Elena Nikolaevna Khorolskaya

*Belgorod National Research University,
Associate Professor of Biology,
Belgorod,
Khorolskaya@bsu.edu.ru*

GENERIC (GENDER) ASPECTS OF MENTAL SEX

Формирование целостного представления о родовой (гендерной) сущности каждого пола направлено на формирование репродуктивных установок, основанных на духовно-нравственных ценностях человечества и ориентированных на взаимно ответственное партнерство в вопросах воспроизводства потомства.

Психика мужчины и женщины имеет различную организацию. Женский пол ориентирован на выживание, сохранение в его генетической памяти наиболее ценных приобретений эволюции, поэтому на него слабо действует естественный отбор. Мужской пол ориентирован на прогресс, подвержен интенсивному половому отбору, свидетельствуя об экологических проблемах и социальных катастрофах [4]. Соответственно пол может рассматриваться не только как способ размножения, но и как способ асинхронной эволюции [3].

Биологические и психологические особенности мужчин и женщин накладывают отпечаток на социальные аспекты деятельности человека. Половые различия в морфофункциональной организации мозга мужчин и женщин определяют врожденное и приобретенное половое поведение [1].

С позиций физиологии, воспроизведение как сложнейшая функциональная система, обеспечивает процессы деторождения и взращивания потомства. При этом ведущую роль в формировании полового поведения играет гормональный фон, который определяется уровнем функционирования гонад, в частности секреции андрогенов и эстрогенов. С ним связано недифференцированное у человека «темное» половое влечение, а избирательное – определяют психические и социальные факторы. Они создают образ полового партнера, его соматические, психические и социальные характеристики, которые фиксируются в акцепторе результата действия половой функциональной системы в виде нейрогенной модели.

Совпадение качеств полового партнера с нейронной моделью вызывает половое влечение вплоть до возникновения чувства любви [6].

Половая мотивация и поведение личности формируют сложный комплекс физиологических и психологических факторов, которые обусловлены общественной средой (нормами морали, общением с родителями и сверстниками, разными видами искусств, средствами массовой информации и другими). Именно они определяют у каждой личности собственные представления о своей психологической половой индивидуальности (психологический пол) по степени выраженности андрогинности, маскулинности и фемининности [2, 4].

Цель исследования – выявить индивидуальные особенности психологического пола, его соответствие половой принадлежности у студентов-первокурсников.

Для достижения цели в процессе работы были поставлены и решены следующие задачи: освоены методики для диагностики психологического пола и определения степени андрогинности, маскулинности и фемининности личности; дан их индивидуальный анализ и обоснованы соответствующие им социально-психологические формы полового поведения, физиологического состояния здоровья и его возможных нарушений.

Методы исследования. В работе добровольно участвовали 50 девушек и 50 юношей в возрасте 17-18 лет. Для самооценки качеств психологического пола в процессе тестирования использовали следующие методики: С. Бема (1974), состоящую из 60 предложенных утверждений или качеств, характерных для каждого пола или только для мужчин, или женщин; вопросы шкалы «маскулинность-фемининность» из Фрайбургского личностного опросника (РР1) и методики «Женственность», в которых необходимо было выбрать наиболее подходящий вариант ответа [4].

Результаты исследования.

Проведенный анализ результатов самодиагностики студентами качеств своего психологического пола по утверждениям, предложенным в методике показал, что представления о психологических качествах, характерных для женского и мужского пола не сформированы у большей части девушек и юношей. Настораживает тот факт, что 48% юношей и 40% девушек выделили те черты психологического пола, которые свойственны для андрогинности, (рис. 1).

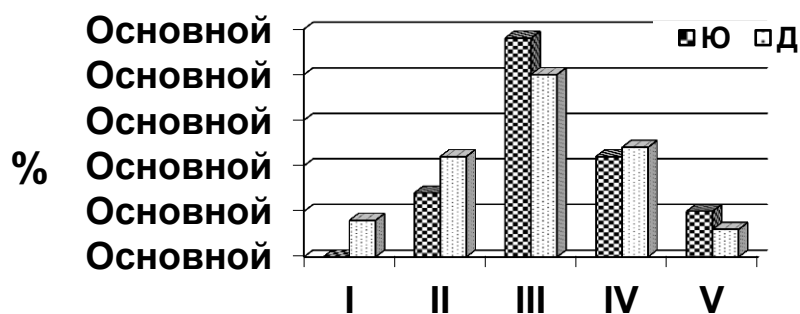


Рисунок – 1. Распределение студентов (в %) по самооценке индивидуальных качеств психологического пола: I – ярко выраженная фемининность, II – фемининность, III – андрогинность, IV – маскулинность, V – ярко выраженная маскулинность; Ю – юноши, Д – девушки.

Маскулинность и выраженная степень её проявления выявлены лишь у 32% тестируемых юношей, причем ярко выраженная маскулинность только у 10%. Среди юношей 14% исследованных отметили качества, свойственные для фемининности. Качества психики, характерные для мужского пола, отметили для себя 30% девушек, причем у 10% из них выявлена свойственная им ярко выраженная маскулинность. Качества фемининности,

характерные для девушек, отмечены лишь у 30%, среди которых 8% характеризуются ярко выраженным проявлением фемининности (см. рис. 1).

Результаты тестирования по шкалы «маскулинность-фемининность» из Фрайбургского личностного опросника (РР1) показали проявление разной степени выраженности маскулинности у юношей и девушек: слабой – у 20% и 40%, средней – у 45% и 35%, сильной – у 35% и 25%, соответственно.

Анализ выраженности фемининности, оцениваемый по методике «Женственность» показал, что она выявлена у юношей и девушек в разной степени: слабая – у 45% и 25%, средняя – у 50% и 50%, сильная – у 5% и 25%, соответственно.

Таким образом, сопоставление полученных данных по трем указанным методикам показало, что они близки по значению и указывают на высокий процент девушек с несвойственным их полу появлением маскулинизации – 30%, и свойственными полу качествами фемининности только у 30%. Маскулинность выявлена у 32% юношей, а фемининность – лишь у одного исследуемого. В обеих группах преобладает процент лиц с андрогинностью.

Полученные результаты свидетельствуют о том, что во взрослую жизнь вступают несформировавшиеся по психологическому полу и соответственно поведению мужчины и женщины. А значит, родителям и педагогам необходимо помнить, что в любом человеке присутствуют как мужские, так женские качества, но их соотношение многообразно и индивидуально [5]. Именно по этой причине для их развития женских качеств у девушек и мужских у юношей необходимо создавать соответствующие условия, как в семье, так и социуме.

Список литературы

1. Апанасенко, Г.Л. Медицинская валеология / Г.Л. Апанасенко. – Ростов н/Д.: Феникс, 2000. – С. 90-102.
2. Вайнер, Э.Н. Валеология. Учебный практикум / Э.Н. Вайнер, Е.В. Волынская. – М: Наука, 2002. – С. 30-38.
3. Геодакан, В.А. Эволюционная теория пола / В.А. Геодакан // Этология: Электронный журнал, 2003.
4. Копосова, Т.С. Лабораторный практикум по физиологии нервной системы: Учебное пособие / Т.С. Копосова, Н.В. Звягина, С.Ф. Лукина и др. – Архангельск: Поморский университет, 2004. – С. 431-436.
5. Некрасов, А. Проектируем семью. Семейное воспитание / А. Некрасов, Н. Гейжан. – М: АСТ, 2010. – С. 86-116.
6. Яковлев, В.Н. Система воспроизведения. Нормальная физиология / В.Н. Яковлев, И.Э. Есауленко, А.В. Сергеенко и др.; под ред. В.Н. Яковлева. – Т.3. Интегративная физиология. – М: Академия, 2006. – С. 134-143.