

Республике Беларусь на 2008-2010 годы Беларусь – Минск, 2008. – Режим доступа: www.barsu.by/by/educational_work/Download/d6.doc. – Дата доступа: 11.03.2015.

8. Концепция непрерывного воспитания детей и учащейся молодежи в Республике Беларусь: постановление министерства образования Республики Беларусь 14 декабря 2006 г. № 125 / [Электронный ресурс] / Право Беларуси. – Минск, 2006. – Режим доступа: <http://pravo.levonevsky.org/bazaby09/sbor18/text18343.htm> – Дата доступа: 05.03.2015.

9. Концепция профилактики ВИЧ-инфекции в учреждениях образования Республики Беларусь / [Электронный ресурс] / Министерство образования Республики Беларусь. – Минск, 2007. – Режим доступа: aids.by/upload/iblock/c4b/Konceptsiya_v_UO_final.doc – Дата доступа: 05.03.2015.

10. Концепция формирования навыков здорового образа жизни учащихся общеобразовательных учреждений Республики Беларусь / Е.О Гузик, И.И. Капалыгина [и др.] // Веснік адукацыі. – 2008. – № 10. – С. 11–22.

11. О Национальном плане действий по улучшению положения детей и охране их прав на 2004 - 2010 годы: Постановление Совета Министров Республики Беларусь от 18 дек. 2003 г. №1661. / [Электронный ресурс] / Право законодательство Республики Беларусь – Минск, 2004. – Режим доступа: <http://www.levonevski.net/pravo/razdelb/text1729/index.html>. – Дата доступа: 10.03.2015.

12. Об утверждении республиканской программы «Молодежь Беларуси» на 2006 - 2010 годы»: указ Президента Республики Беларусь от 4 апреля 2006 г. № 200: с изм. и доп. текст указа на окт. 2008 г. / [Электронный ресурс] / Документы на NewsBY.org – Минск, 2006. – Режим доступа: <http://laws.newsby.org/documents/ukazp/pos01/ukaz01517.htm>. – Дата доступа: 10.03.2015.

13. Президентская программа «Дети Беларуси» на 2006–2010 годы: указ Президента Республики Беларусь от 15.05.2006 № 318 200 / [Электронный ресурс] / Декреты, указы и распоряжения Президента Республики Беларусь. 1/7590 – Минск, 2006. – Режим доступа: [http://www.pravo.by/pdf/2006-86/2006-86\(008-051\).pdf](http://www.pravo.by/pdf/2006-86/2006-86(008-051).pdf). – Дата доступа: 10.03.2015.

РЕГИОНАЛЬНАЯ МОДЕЛЬ СОЦИАЛЬНОЙ ЗАЩИТЫ ДЕТСТВА

Поленова М.Е.

*ФГАОУ ВО «Белгородский государственный национальный
исследовательский университет» (НИУ «БелГУ»), г. Белгород*

Социальная защита детства представляет собой систему законодательно закрепленных экономических, социальных и организационных гарантий, обеспечивающих реализацию прав детей. Целью системы социальной защиты детства выступает «качество детства», включающее в себя физическое и психическое здоровье, интеллектуально-образовательный и нравственный потенциал. Промежуточной целью социальной защиты является достижение безопасности детства через создание безопасного пространства и поддерживающего окружения.

Система социальной защиты детства есть интегрированная совокупность основных принципов и направлений, субъектов и объектов, материальной базы социальной защиты детей в Российской Федерации, а также форм и методов, которые используются на федеральном, региональном и муниципальном уровнях.

Региональная модель социальной защиты детства, представленная нами, включает теоретико-методологическое обоснование и специфические характеристики. Содержательная характеристика включает: цели, задачи, функции, принципы построения модели и организационно-педагогические условия. Технологическая характеристика представлена процессуально-методическим обеспечением, социально-педагогическими технологиями. Методологической основой региональной модели социальной защиты детства является интегративное единство теоретических подходов: гуманистического, аксиологического, комплексного, компетентностного, и системно-структурного, где системно-структурный подход является смыслообразующим при определении всех аспектов социальной защиты детства [2].

В модели основным полем является *«пространство социальной защиты детства в регионе»*, под которым мы понимаем территориально-обозначенное (Белгородская область) открытое социальное пространство, интегрированное в социокультурное пространство региона, в котором осуществляется созидательно-интегрирующая деятельность субъектов социальной защиты детства по выполнению социальных гарантий детства на основе сохранения социокультурных ценностей и традиций, направленная на создание конкретных социально-педагогических условий и возможностей эффективного процесса социализации, самореализации и саморазвития каждого ребенка. Модель пространства социальной защиты детства представлена двумя осями – осью районирования и осью смыслообразования [1]. На оси смыслообразования – место ребенка, на оси районирования – место системы социальной защиты детства и социокультурная инфраструктура. Ось районирования показывает функционирование систем социальной защиты детства разного уровня – федеральной, региональной и муниципальных систем, функционирующих во взаимосвязи друг с другом. Государственно-общественный характер социальной защиты детства показывает, что в ней участвуют разнообразные субъекты, их действия могут быть разрозненными, но они сохраняют общий вектор – выполнение

социальных гарантий детства. Социокультурная инфраструктура выступает как подсистема системы социальной защиты детства, характеризующаяся совокупностью связей учреждений социальной инфраструктуры детства (зданий, сооружений, организаций, оказывающих социальные услуги детскому населению) и обеспечивающая эффективность процесса социальной защиты семьи и детей [2].

В основе социокультурной инфраструктуры лежит целенаправленный процесс взаимодействия субъектов социальной защиты детства – представителей администрации, воспитателей, педагогов, социальных педагогов, специалистов по социальной работе – и индивида (группы индивидов), объединенных общей социальной ситуацией. Ось смыслообразования достраивает систему социальной защиты, объединяя ее компоненты в единое пространство. Пространство социальной защиты детства определяет ценности и смыслы, цели и задачи социальной защиты детства, определяет социальные стандарты, гарантии мира детства, регламентирует и контролирует деятельность субъектов социальной защиты детства, их компетенцию. Пространство социальной защиты детства имеет иерархическую структуру: федерального, регионального и местного уровня (содержание, законодательная и нормативная правовая база, стандарты защиты детства и т.п.). [1] Социальные педагоги и социальные работники вступают как субъекты деятельности, выступая в качестве транслятора государственной идеологии защиты детства при помощи технологий, частных методик взаимодействия с клиентами в региональном пространстве социальной защиты детства. Особое место в пространстве социальной защиты детства занимает национально-региональный компонент, определяющий содержание социальной защиты в конкретных социокультурных условиях.

Региональная модель социальной защиты детства опирается на принципы культуросообразности и культурной идентификации, что создает предпосылки для возрождения историко-культурных традиций данной территории в выработке ценностных ориентаций при проектировании пространства социальной защиты детства, позволяет определить содержание деятельности, ориентированной на общенациональные и общекультурные ценности, воспроизведение местных традиций.

В содержании социальной защиты детства определено ценностное ядро: человечность – готовность действовать в интересах других людей, культ добрых дел, воспитанность, уважительность, трезвый социальный ум, уважение и сочувствие к ближним, мужество – нравственно акцентированное свойство, включающее справедливость, толерантность, соблюдение правил этики и этикета, честь. Главнейшей ценностью является ребенок и его благополучие, семья. Ценности, реализуемые в отношениях между людьми, определены основными педагогическими и культурными ценностями содержания процесса социальной защиты детства в Белгородской области. Содержание процесса социальной защиты детства ориентировано на

реализацию гуманистических установок – человеколюбие, признание человечности, благополучия ребенка, что определено как господствующий принцип защиты детства.

Содержательную доминанту пространства социальной защиты детства составляет место ребенка как субъекта гуманистического личностно-ориентированного образования и объекта социальной защиты.

Место ребенка в пространстве социальной защиты детства определено как его личное социальное поле, социокультурное пространство, в котором происходит процесс его социализации, где компонентами выступают: социум (социально-политические, социально-демографические, социально-экономические особенности и т.п.); правовое пространство (состояние и уровень сформированности законодательного и нормативно-правового поля социальной защиты детства); культурное пространство (степень развития культуры, местные культурные особенности и т.п.) (рис. 1).

Радиус моделируемого пространства обозначен административными границами Белгородской области, однако, учитывая тот факт, что механизм



Рис. 1. Место ребенка как объекта социальной защиты

социальной защиты детей не может быть ограничен пределами региона, по вполне объективным причинам признается условность этих границ.

Прежде всего, это обусловлено предметом исследования, который нацелен на оптимизацию социальной защиты подрастающего поколения на региональном уровне. Особенности современного положения детей в социокультурном пространстве региона усиливают потребность в устойчивых жизненных ценностях и смыслах, определяя социокультурные

традиции в качестве важнейшего элемента воспитания, развития и защиты детей.

Предлагаемая нами региональная модель социальной защиты детства может стать теоретическим и практическим ориентиром в реализации государственной политики в интересах детей на уровне субъекта Российской Федерации – Белгородской области. Содержательная характеристика концепции представлена совокупностью основных идей, являющихся базой для моделирования региональной модели социальной защиты детства:

- идея регионального пространства социальной защиты детства, которая определяет статус ребенка в обществе, его личностную траекторию развития, вектор помощи и поддержки средствами социокультурной среды, созидательной и интегрирующей деятельности субъектов социальной защиты детства, социокультурными ценностями и традициями региона;
- идея, провозглашающая ребенка наивысшей ценностью жизни человека, субъектом, обладающего правом на собственное развитие, защиту его интересов и потребностей, выступающая системообразующей ценностью и ядром социальной защиты детства.

Принципами построения региональной модели социальной защиты детства стали: методологические, организационно-распорядительные, психолого-педагогические, деятельностно-функциональные, социально-политические принципы. Концепция региональной модели социальной защиты детства позволяет определить комплекс условий для ее эффективной реализации в современных социокультурных условиях региона: целевое, критериальное, содержательное, процессуально-методическое и кадровое обеспечение (рис. 2).

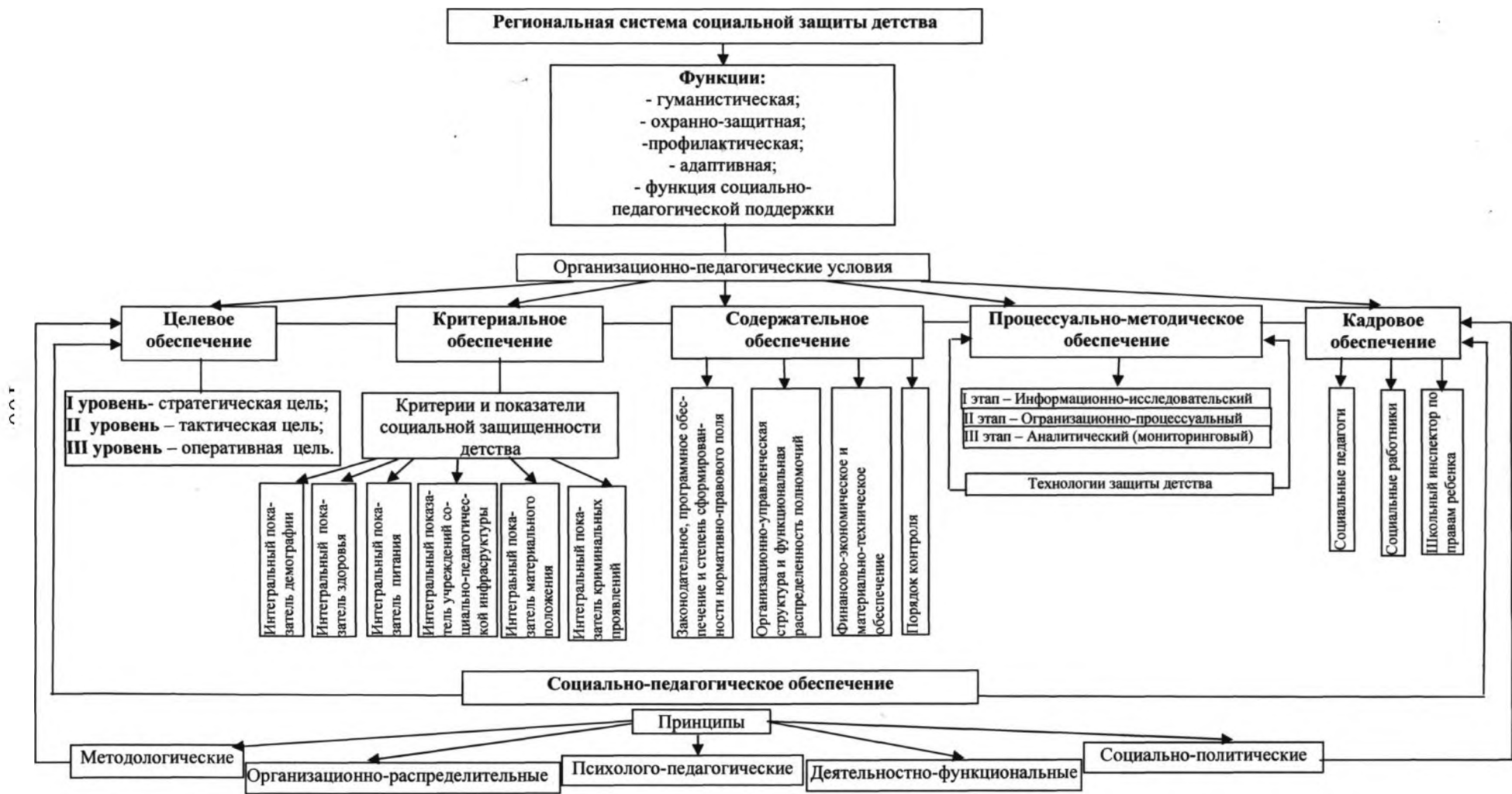


Рис.2. Региональная модель системы социальной защиты детства

Теоретическое осмысление данной проблемы и собственный опыт работы в системе социальной защиты актуализировали значимость мониторинга как процедуры качественного анализа ситуации, связанной с социальной защитой детей в регионе, результатов используемых социально-педагогических технологий и средств их реализации, соответствия их заявленным цели и задачам. В основе мониторинга социальной защиты лежит анализ объективных и субъективных показателей:

- общая характеристика положения детей в регионе;
- удовлетворенность социальной защитой детства и социальной компетентности субъектов защиты;
- социальная компетентность субъектов социальной защиты детства.

Соответственно, оценка процесса социальной защиты детства в регионе представлена тремя блоками, каждый из блоков включает определенные оцениваемые параметры (характеристики, критерии, показатели), совокупность их составляет матрицу мониторинга социальной защиты детей в регионе. Так, параметрами (показателями) положения детей в регионе являются интегральные показатели *демографии, здоровья, питания, социально-педагогической инфраструктуры, материального положения, криминальных проявлений*; параметрами (показателями) измерения удовлетворенности социальной защитой детства выступают: *информированность родителей (специалистов) о системе социальной защиты детства в регионе; характер потребности детей в социальной защите; доступность и своевременность мероприятий по социальной защите детей; наличие (отсутствие) квалифицированных специалистов в сфере социальной защиты детства; степень доверия к этим специалистам; эффективность мероприятий по социальной защите детства*. Для решения обнаруженной в процессе мониторинга проблемы, определяется «мишень» – объект, процесс, средство и т.п., который надо совершенствовать для получения желаемого результата, предлагаются варианты разработки и внедрения инновационных технологий данной деятельности

Благодаря этому создается целостная картина оценки социальной защиты детей в регионе, отдельные элементы которой взаимодополняют друг друга. Мониторинг позволяет отслеживать динамику основных показателей социальной защиты детей в регионе и своевременно предупредить негативные ее проявления на каждом этапе социальной поддержки.

Таким образом, модель социальной защиты детства на региональном уровне представляется нам как целостная, интегративная, социокультурная система, обуславливающая благоприятное личностное развитие ребенка и пространство его социализации, защиты, помощи и интеграции его в общество. Социальная защита детства на региональном уровне будет эффективна если:

1. Проблемы детства и каждого ребенка выступают ценностно-целевыми установками функционирования системы социальной защиты

детства и стратегическими императивами при разработке региональной семейной политики;

2. Теоретической основой построения региональной модели социальной защиты детства выступают гуманистический, аксиологический, комплексный, компетентностный, системно-структурный подходы и общие концептуальные идеи гуманного пространства социальной защиты детства; ценности семьи и детства в обществе;

3. Организационной базой построения региональной модели социальной защиты детства являются методологические, социально-политические, организационно-распорядительные, психолого-педагогические, деятельностно-функциональные принципы;

4. Организационно-педагогическими условиями выступают: целостное пространство, вбирающее в себя целевое, критериальное, содержательное, процессуально-методическое и кадровое обеспечение и предполагающее достаточный уровень профессиональной компетентности специалистов в области социальной защиты детства; деятельность по социальной поддержке ребенка как субъекта и объекта социальной защиты;

5. В основу социальной поддержки ребенка положены технологии профилактики и быстрого реагирования на возникшие социальные риски, способствующие в конечном итоге успешной социализации и социальной интеграции ребенка;

6. Организован мониторинг, направленный на качественный анализ ситуации протекания процесса социальной защиты детей в регионе и на последовательное отслеживание результатов применяемых технологий социальной работы и средств их реализации.

Литература:

1. Бабченко, А.П. Оптимальная региональная модель социальной защиты детства (в контексте гуманистической парадигмы образования) / А.П. Бабченко // Казанский педагогический журнал. – 2011. – № 2.

2. Поддубная, Т.Н. Методология, теория и практика социальной защиты детства в современной России в контексте гуманистической парадигмы образования: дис. ... доктора пед. наук: 13.00.01 / Т.Н.Поддубная. – Ростов-на-Дону, 2007. – 426 с.