

активная гиперемия, усиление васкуляризации, гиперплазия, изменение остеоцитов, вплоть до их гиалинизации и образования бесклеточной прослойки между соединительной и сохранившейся костной тканью. Это несомненно облегчало резорбцию предшествовавших костных структур. Все описанные выше морфологические изменения усиливались при проведении 10 процедур магнитофореза 1%- ного раствора хлористого лития, за исключением эндоста, пролиферация клеток которого становилась менее выраженной. Появлялись, хоть и редко, слабо выраженное остеобластическое образование новой костной ткани, признаки перестройки преимущественно губчатого вещества в виде более частых, умеренно базофильных линий склеивания.

Можно заключить, что в этот период начинают восстанавливаться нормальные механизмы репарации, обновления и приспособления костной ткани к сложившимся условиям её существования.

После 15 процедур магнитофореза хлористого лития, в отличие от предыдущих двух серий опытов морфологические изменения выражены сильнее, особенно компактного вещества, изменены остеоциты.

Заключение. Таким образом, проведённые экспериментальные исследования показали, что магнитофорез 1%- ного раствора хлористого лития оказывает влияние на морфологические изменения в костной ткани челюсти животных путём вызывания в ней локальной прижизненной деминерализации. Для получения клинического эффекта достаточно проведения 5 – 10 физиопроцедур. Полученная локальная деминерализация не вызывала некротических изменений, костная ткань челюсти экспериментальных животных сохраняла свою жизнеспособность и возможность к восстановлению.

Давтян Р.А., Яковенко Т.И., Великородная М.В.

**ВЛИЯНИЕ ИНДИВИДУАЛЬНО-ТИПОЛОГИЧЕСКИХ ОСОБЕННОСТЕЙ
ИНОСТРАННЫХ СТУДЕНТОВ СПЕЦИАЛЬНОСТИ СТОМАТОЛОГИИ НА
СОЦИАЛЬНО-ПСИХОЛОГИЧЕСКУЮ АДАПТАЦИЮ К НОВЫМ УСЛОВИЯМ
ЖИЗНИ**

*ФГАОУ ВО "Белгородский государственный национальный
исследовательский университет", г. Белгород*

Для оптимизации процесса социально-психологической адаптации переселенцев-студентов к новым условиям нами была реализована программа занятий, которая

направлена на повышение уровня адаптации через повышение уровня коммуникативной сферы, знания русского языка и понижение тревожности.

Актуальность программы заключается в том, что мигранты, которые поменяли свое постоянное место жительства, испытывают трудности в общении с другими людьми, сложности в социальной и психологической адаптации к новой культуре, новым привычкам, традициям и обычаям, новым отношениям в коллективе.

В результате исследования было выявлено, что большинство мигрантов имеют низкий уровень адаптации, а также было выявлено, что уровень адаптации связан как с психодинамическими, так и с характерологическими особенностями мигрантов.

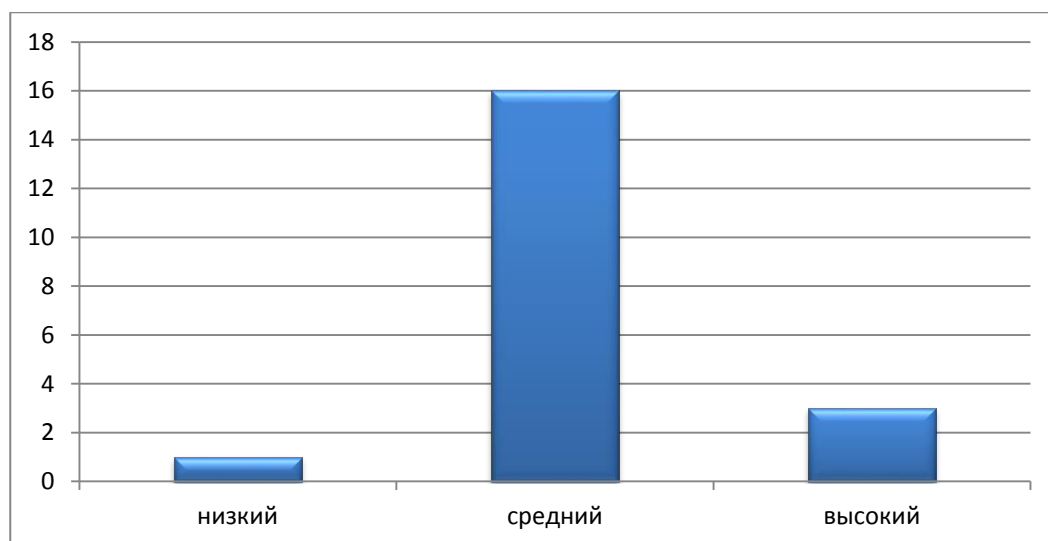
Для того чтобы изучить влияние индивидуально-типологических особенностей вынужденных переселенцев на социально-психологическую адаптацию к новым условиям, была проведена программа занятий.

Целью программы является повышение эффективности процесса социально-психологической адаптации мигрантов.

В соответствии с целью были поставлены следующие задачи:

- 1) развитие коммуникативной сферы;
- 2) понижение уровня тревожности;
- 3) понижение уровня тревоги;
- 4) формирование навыков общения.

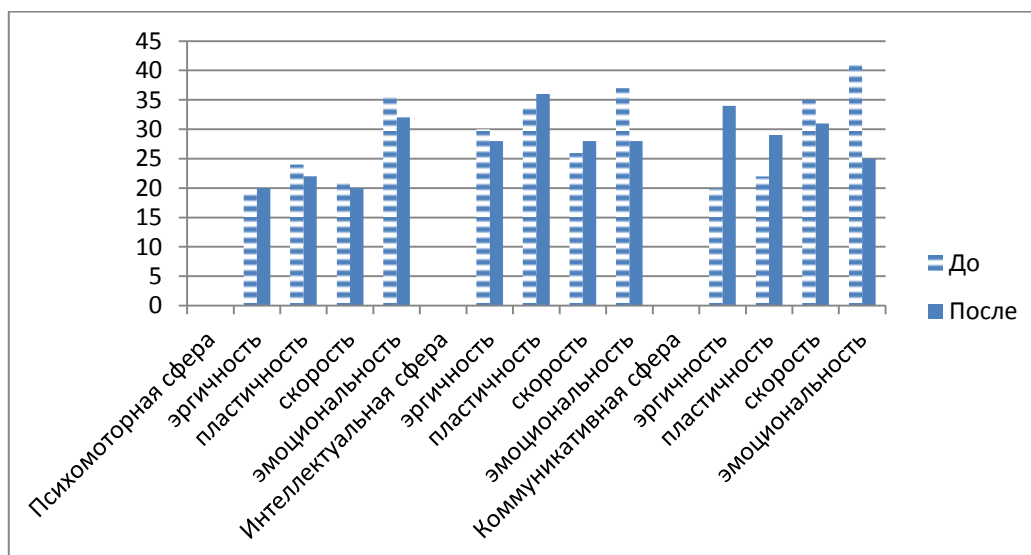
На занятия приходили 20 студентов из 1-ой группы с низким уровнем адаптации. После окончания было проведено исследование, которое дало возможность проверить, повлияла ли программа занятий на социально-психологическую адаптацию. Результаты представлены на рисунке.



Распределение респондентов по показателю уровня адаптации переселенцев до и после эксперимента

Согласно полученным данным, мы видим, что показатели по уровню адаптации значительно повысились у большинства испытуемых после занятий, что говорит о том, что испытуемые начинают устанавливать новые социальные контакты, принимают других людей. Они начинают воспринимать себя принятыми в новой культуре.

Исследование психодинамических особенностей показало следующие результаты.

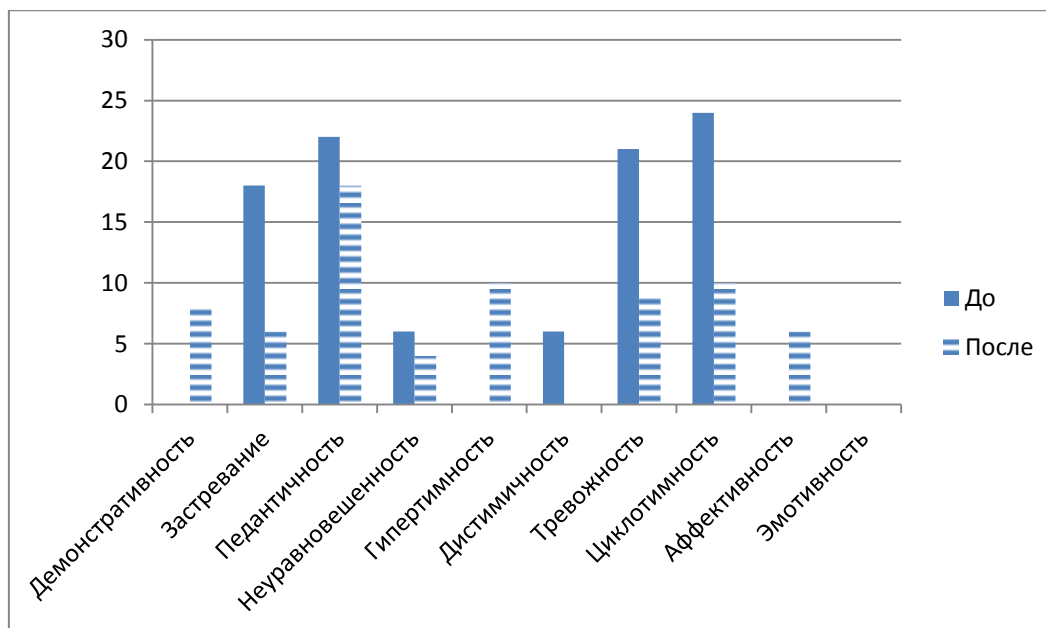


Распределение переселенцев по психодинамическим особенностям до и после эксперимента (ср. ар.)

Характеризуя интеллектуальную и психомоторную сферу, мы наблюдаем, что у испытуемых нет изменений.

В коммуникативной сфере наблюдаются значимые изменения результатов. Они стали активно включаться в общения. Так, у испытуемых повысился уровень эргичности, пластичности, и снизился уровень эмоциональности. В коммуникативной сфере повысилась потребность в общении, увеличился круг контактов, легкость в установлении контактов. Понизилась чувствительность неудачам в общении, они рассматривают себя как члены этого сообщества, повысилось ощущение радости и уверенности в себе в процессе взаимодействия с другими людьми.

Результаты исследования характерологических особенностей испытуемых показаны на рисунке.



Распределение испытуемых по характерологическим особенностям до и после эксперимента (ср. ар.)

Интерпретируя данные, мы видим, что наблюдается некоторые изменение таких особенностей, как тревожность (снизился уровень), застревание, циклотимность. Они стараются вступить в контакт, становятся менее застенчивыми, могут в большей мере раскрыть свои способности.

Таким образом, можно сделать вывод, что индивидуально-типологические особенности переселенцев-студентов оказывают существенное влияние на их социально-психологическую адаптацию к новым условиям. Как показывают данные, успешной адаптации переселенцев препятствуют: низкие показатели по коммуникативной сфере, повышенная тревожность. При повышении этих особенностей можно смягчить трудности, с которыми сталкиваются переселенцы, и таким образом повысить уровень их адаптации к новым условиям.

Давтян Р.А., Яковенко Т.И., Великородная М.В.

ВЛИЯНИЕ ХАРАКТЕРОЛОГИЧЕСКИХ ОСОБЕННОСТЕЙ ИНОСТРАННЫХ СТУДЕНТОВ СПЕЦИАЛЬНОСТИ СТОМАТОЛОГИИ НА СОЦИАЛЬНО-ПСИХОЛОГИЧЕСКУЮ АДАПТАЦИЮ К НОВЫМ УСЛОВИЯМ

ФГАОУ ВО "Белгородский государственный национальный исследовательский университет", г. Белгород

Социально-психологическая адаптация - это способ приобретения индивидуумом определенного социально-психологического статуса, которым свойственны разные