

Шкилев Сергей Владимирович
Shkilev Sergey Vladimirovich

кандидат психол. наук
candidate of psychological Sciences

Одрына Ольга Викторовна
Odryna Olga Viktorovna

Магистрант

Master's Degree student

Парамонова Юлия Андреевна
Paramonova Julia Andreeevna

студент

student

Белгородский государственный национальный исследовательский университет

Federal State Autonomous Educational Institution of

Higher Education «Belgorod National Research University»

ОСОБЕННОСТИ ЛИЧНОСТИ ПОДРОСТКОВ СО СКЛОННОСТЬЮ К ДЕВИАНТНОМУ ПОВЕДЕНИЮ

PERSONALITY CHARACTERISTICS OF ADOLESCENTS WITH A TENDENCY TO DEVIANT BEHAVIOR

Аннотация на русском языке: Данная статья раскрывает понятие девиантного поведения. Практически доказывает, что личностные особенности подростков, склонных к девиантному поведению и не склонных к девиантному поведению будут отличаться

The summary in English: This article reveals the concept of deviant behavior. Practically proves that the personal characteristics of adolescents who are prone to deviant behavior and are not inclined to deviant behavior will be different

Ключевые слова: подростки, особенности личности, девиантное поведение
Key words: Teenagers, personality characteristics, deviant behavior

Проблема девиантного поведения изучалась в различных аспектах как зарубежными, так и отечественными исследователями. Так, в отечественных теориях методологические основы изучения девиантного поведения представлены в: девиантологии В.С. Афанасьева, Я.И. Гилинского, Б.М. Левина, М.Е. Поздняковой; современной социологии права В.П. Казимирчука, В.Н. Кудрявцева, Ю.В. Кудрявцева, а также в трудах В.Ф. Левичевой, В.Т. Лисовского, И.А. Невского, А.С. Харчева, А.Е.Белякова [1].

Многоплановое педагогическое изучение и понимание проблемы девиантного поведения и идеи социальной обусловленности воспитания и развития детей и подростков нашли отражение в трудах А. Макаренко, К.Д.

Ушинского, С.Т. Шацкого, Б.Н. Алмазова, Б.П. Битинаса, И.С. Кона, Г.Ф. Кумариной, А.В. Мудрика и др.

В научном сообществе проблема девиации рассматривается как психологическая (А.Е. Личко, В.С. Битенский), личностная (В.Д. Менделевич, К.С. Лисецкий, С.В. Березин), социальная (Дж.А. Соломзес, В. Чеурсан, Г. Соколовский), медицинская (Н.Н. Иванец, М.А. Винникова) [4].

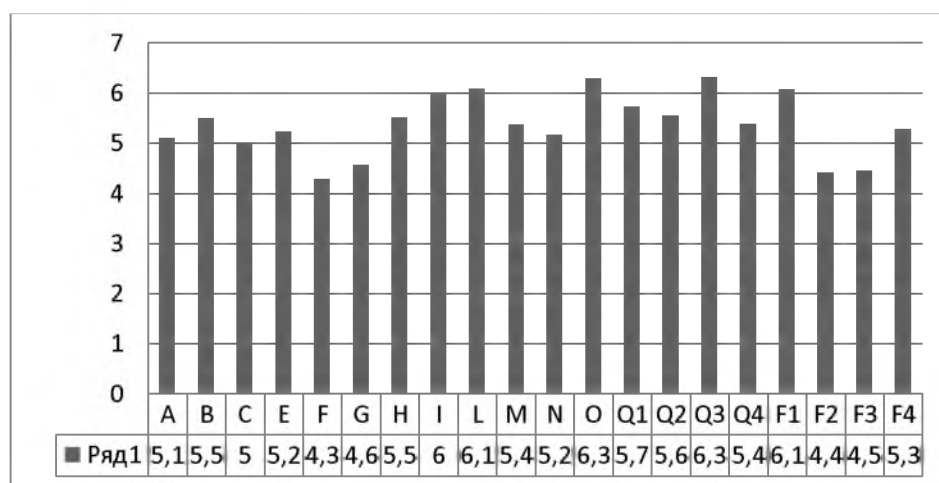
Актуальность изучения данной проблемы обусловлена усугубляющейся тенденцией к увеличению количества подростков, имеющих отклонения в поведении, что неизбежно влечет за собой рост заболеваемости, травматизации и суицидальных попыток, вовлечения в различные виды криминальной деятельности. С научной точки зрения вызывает интерес влияния того или иного способа диагностики, профилактики и коррекции девиантного поведения подростков.

Анализ девиантного поведения подростка, определение мотива совершения им проступка невозможен без учета характерологических и личностных свойств. Чтобы не допустить возникновения девиаций, необходимо раннее распознавание личностных изменений, ведущих к отклонениям в поведении [2].

Исходя из этого мы, мы сформулировали **проблему** нашего исследования: каковы особенности личности подростков со склонностью к девиантному поведению? **Объектом** данной работы является личность подростков. **Предмет** - особенности личности подростков со склонностью к девиантному поведению. **Гипотеза исследования:** личностные особенности подростков, склонных к девиантному поведению и не склонных к девиантному поведению будут отличаться, а именно: подростки, склонные к девиантному поведению будут более жестокими, менее чувствительными, а так же более экстравертированными в отличие от подростков, не склонных к девиантному поведению. В работе использовался блок **методик**, направленный на изучение склонности к девиантному поведению

подростков: методика многофакторного исследования личности Кэттелла; опросник «СОП» (склонность к отклоняющемуся поведению), автор А.Н. Орел. Исследование проводилось на базе МБОУ «Средняя общеобразовательная школа №4 г. Новый Оскол Белгородской области», с учащимися 10-11 классов, в возрасте от 15 до 17 лет. Общее количество испытуемых 88 человек. Из них 74 юноши и 14 девушек.

Мы изучили личностные особенности подростков с помощью 16-ти факторного личностного опросника Р.Кеттела. В ходе данного исследования изучения личности подростка было выявлено, что наиболее высокий результат имеет блок эмоционально-волевой. Максимальным в данном блоке является фактор Q3-Низкий самоконтроль - высокий самоконтроль ($Me_1=6,32$); фактор O – спокойствие - тревожность ($Me_1=6,30$); фактор F1-тревога ($Me_1=6,08$); фактор I-жесткость-чувствительность ($Me_1=6$); фактор Q4-расслабленность-напряженность ($Me_1=5,38$); фактор C - эмоциональная нестабильность - эмоциональная стабильность ($Me_1=5$); фактор G-низкая нормативность поведения - высокая нормативность поведения ($Me_1=5$).



2.2.1 Выраженность показателей личностных характеристик подростков (ср.б.)

Примечание:

Фактор А-Замкнутость-общительность	Фактор N-Прямолинейность-дипломатичность
Фактор В -Интеллект	Фактор О-Спокойствие-тревожность
Фактор С-Эмоциональная нестабильность-эмоциональная стабильность	Фактор Q1-Консерватизм-радикализм
Фактор Е-Подчиненность-доминантность	Фактор Q2-Конформизм-нонконформизм
Фактор F-Сдержанность-экспрессивность	Фактор Q3-Низкий самоконтроль-высокий самоконтроль
Фактор G-Низкая нормативность поведения-высокая нормативность поведения	Фактор Q4-Расслабленность-напряженность
Фактор Н-Робкость-смелость	Фактор F1-Тревога
Фактор I-Жесткость-чувствительность	Фактор F2-Экстраверсия-интроверсия
Фактор L-Доверчивость-подозрительность	Фактор F3-Чувствительность
Фактор М-Практичность-мечтательность	Фактор F4-Конформность

Следующий блок интеллектуальный максимальным в данном блоке является фактор Q1-консерватизм-радикализм ($Me_1=5,73$); фактор В – интеллект ($Me_1=5,50$); фактор М-Практичность-мечтательность ($Me_1=5,38$).

Следующий блок коммуникативный максимальным в данном блоке является фактор L-доверчивость-подозрительность ($Me_1=6,09$); фактор Q2-конформизм-нонконформизм ($Me_1=5,56$); фактор Н- робкость – смелость ($Me_1=5,51$); фактор F4-конформность ($Me_1=5,28$); фактор Е-подчиненность – доминантность ($Me_1=5,24$); фактор N-прямолинейность-дипломатичность ($Me_1=5,24$); фактор А-замкнутость-общительность($Me_1=5,10$); фактор F2-экстраверсия-интроверсия ($Me_1=4,42$); фактор F-сдержанность - экспрессивность ($Me_1=4,28$).

Проанализировав полученные данные можно сделать вывод о том, что выраженность показателей личностных характеристик подростков соответствует данному возрастному периоду. Так как подростковый возраст характеризуется глубокими изменениями условий, влияющих на личностное развитие ребенка. Они касаются физиологии организма, отношений, складывающихся у подростков со взрослыми людьми и сверстниками, уровня развития познавательных процессов, интеллекта и способностей. Во

всем этом намечается переход от детства к взрослости. Ведущим видом деятельности является общение, поэтому коммуникативный блок так же доминирует как личностная характеристика.

Проанализировав выраженность показателей личностных характеристик современных подростков, далее для более детального анализа рассмотрим гендерный аспект показателей личностных характеристик современных подростков. По большинству показателей личностных характеристик девочек превышают показатели мальчиков, а именно:

Фактор F1-Тревога ($Me_1=8,21$ -девочки; $Me_1=5,68$ -мальчики) данная характеристика является вторичным фактором, а так же **Фактор O - Спокойствие - тревожность** ($Me_1=6,71$ -девочки; $Me_1=6,22$ -мальчики) показывает нам, что у девочек данной выборки высокий уровень тревожности, в связи с чем, можно предположить, что это связано с тем, что учащиеся находятся на пороге выпуска из школы, им предстоит пройти выпускные экзамены, определиться с выбором профессии и поступить в желаемое учебное заведение, а так как девочки более эмоциональны, то и тревожность у них более высокая, чем у мальчиков. **Фактор L-Доверчивость-подозрительность** ($Me_1=7,29$ -девочки; $Me_1=5,86$ -мальчики) данная характеристика показывает нам, что у девочек данной выборки высокий уровень подозрительности, это может быть связано с возрастными особенностями, а именно: у подростков велика потребность в общении и дружбе, они боятся быть отвергнутыми. Они часто избегают общения из страха «не понравиться». **Фактор Q1-Консерватизм-радикализм** ($Me_1=6,79$ -девочки; $Me_1=5,53$ -мальчики) данная характеристика показывает нам, что у девочек данной выборки высокий уровень радикализма. **Фактор I-Жесткость-чувствительность** ($Me_1=6,57$ -девочки; $Me_1=5,89$ -мальчики), а также дополнительный **Фактор F3 - Чувствительность** ($Me_1=6,14$ -девочки; $Me_1=5,12$ -мальчики) подтверждает, что у девочек данной выборки высокая чувствительность.

Фактор **Q3-Низкий самоконтроль - высокий самоконтроль** ($Me_1=6,43$ -девочки; $Me_1=6,30$ -мальчики) данная характеристика показывает нам, что у девочек данной выборки высокий уровень самоконтроля. Фактор **E - Подчиненность - доминантность** ($Me_1=6,29$ -девочки; $Me_1=5,04$ -мальчики) данная характеристика показывает нам, что у девочек данной выборки высокий уровень доминантности, можно предположить, что это связано с ситуацией в современном обществе, где нет четко выраженных образцов ролей и функций, которые выполняют мужские и женские обязанности. Фактор **Q4 – Расслабленность - напряженность** ($Me_1=5,84$ -девочки; $Me_1=5,29$ -мальчики) данная характеристика показывает нам, что у девочек данной выборки высокий уровень напряженности, можно предположить, что данный показатель подтверждает наше предположение по поводу того что у девочек данной выборки высокий уровень тревожности, связанный с тем, что учащиеся находятся на пороге выпуска из школы, им предстоит пройти выпускные экзамены, определиться с выбором профессии и поступить в желаемое учебное заведение, а так как девочки более эмоциональны, то и тревожность у них более высокая, чем у мальчиков. Фактор **B - Интеллект** ($Me_1=5,79$ -девочки; $Me_1=5,45$ -мальчики) данная характеристика показывает нам, что у девочек данной выборки высокий уровень интеллекта, возможно мальчики данной выборки развивают в себе другие качества, значимые для них в данный период. Фактор **N- Прямолинейность - дипломатичность** ($Me_1=5,43$ -девочки; $Me_1=5,12$ -мальчики) данная характеристика показывает нам, что у девочек данной выборки высокий уровень дипломатичности. Фактор **H - Робкость - смелость** ($Me_1=5,58$ - мальчики; $Me_1=5,14$ - девочки) данная характеристика показывает нам, что у мальчиков данной выборки высокий уровень смелости, что свойственно для мальчиков подросткового возраста. Фактор **M – Практичность - мечтательность** ($Me_1=5,55$ - мальчики; $Me_1=4,43$ - девочки) данная характеристика показывает нам, что у мальчиков данной выборки что

уровень мечтательности выше чем у девочек. Фактор С - **Эмоциональная нестабильность - эмоциональная стабильность** ($Me_1=5,23$ - мальчики; $Me_1=3,79$ - девочки) данная характеристика показывает нам, что у мальчиков данной выборки высокий уровень эмоциональной стабильности, что является показателем возраста, так как в этот период подростки формируют в себе волевые качества. Фактор А – **Замкнутость - общительность** ($Me_1=5,18$ - мальчики; $Me_1=4,71$ - девочки) данная характеристика показывает нам, что у мальчиков данной выборки уровень общительности выше чем у девочек, так как ведущий вид деятельности в данном возрасте общение. Фактор G- **Низкая нормативность поведения - высокая нормативность поведения** ($Me_1=4,65$ - мальчики; $Me_1=4,14$ - девочки) данная характеристика показывает нам, что у мальчиков данной выборки уровень нормативности поведения выше чем у девочек. Фактор F3-**Чувствительность** ($Me_1= 4,49$ - мальчики; $Me_1=4,29$ - девочки) данная характеристика является вторичным фактором который показывает, что у мальчиков данной выборки высокая чувствительность. Фактор F- **Сдержанность - экспрессивность** ($Me_1=4,38$ - мальчики; $Me_1=3,79$ - девочки) данная характеристика показывает нам, что у мальчиков данной выборки уровень экспрессивности выше чем у девочек. С целью выявления статистических различий по показателям личностных характеристик подростков в гендерном аспекте, нами был применен не параметрический статистический критерий для двух независимых выборок U-Манна-Уитни. В результате были обнаружены статистически значимые различия (Таблица 2.2.1).

Таблица 2.2.1 Различия в характеристиках личности подростков, склонных и не склонных к девиантному поведению (U-Манна-Уитни)

Личностные особенности подростков	Склонность к девиантному поведению	Не склонность к девиантному поведению	$U_{эмп}$
Фактор F	4,35	4,22	515*

Личностные особенности подростков	Склонность к девиантному поведению	Не склонность к девиантному поведению	$U_{эмп}$
Фактор I	5,64	6,26	719**
Фактор F3	4,78	4,22	740*

Далее рассмотрим результаты изучения склонности подростков к девиантному поведению, которые были получены с помощью опросника «СОП» (склонность к отклоняющемуся поведению), автор А.Н. Орел.

Полученные данные представлены на рисунке 2.2.3.

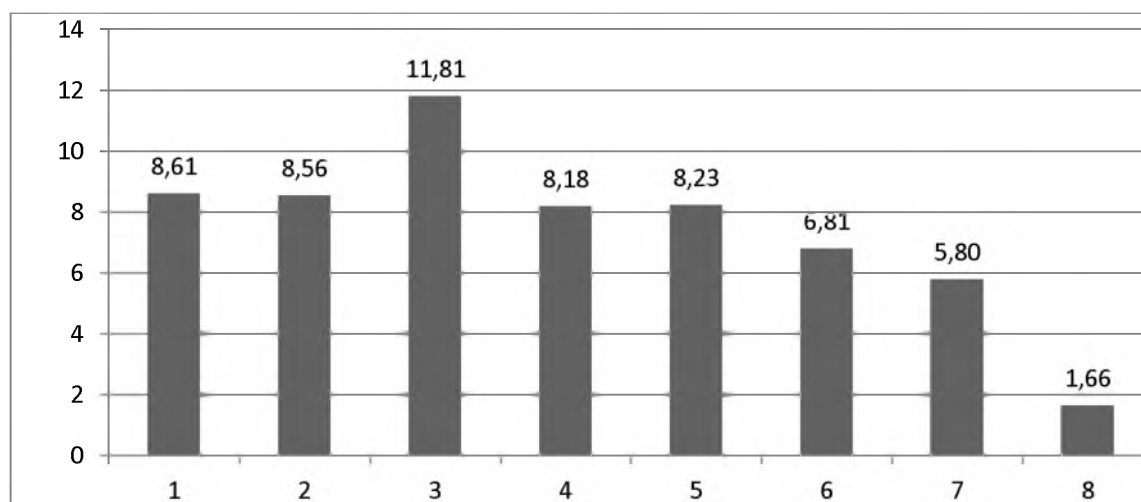


Рис.2.2.3 Выраженность показателей склонности к девиантному поведению (ср.б.)

Примечание:

- | | |
|---|---|
| 1 склонность к аддиктивному поведению | 5 склонность к деликвентному поведению |
| 2 склонности к самоповреждающему и саморазрушающему поведению | 6 склонность к преодолению норм и правил |
| 3 склонность к агрессии и насилию | 7 установка на социально-желательные ответы |
| 4 волевой контроль эмоциональных реакции | 8 принятия женской социальной роли |

В ходе данного исследования, изучения склонности подростков к девиантному поведению, было выявлено что наиболее высокий средний балл имеют шкалы: склонности к агрессии и насилию ($Me_1=11,81$); склонность к аддиктивному поведению ($Me_1=8,61$); склонности к самоповреждающему и

саморазрушающему поведению ($Me_1=8,56$); склонность к деликвентному поведению ($Me_1=8,23$); волевой контроль эмоциональных реакций ($Me_1=8,18$); склонность к преодолению норм и правил ($Me_1=6,81$); установка на социально-желательные ответы ($Me_1=5,80$), в связи с чем можно предположить что, это связано с тем, что самооценка подростков еще не определилась, ценностные ориентации не сложились в систему, у них возрастает значимость объектов, удовлетворяющих потребность престижа, который перерастает в низшую форму самоутверждения, когда индивид удовлетворяется тем, что становится объектом внимания других людей.

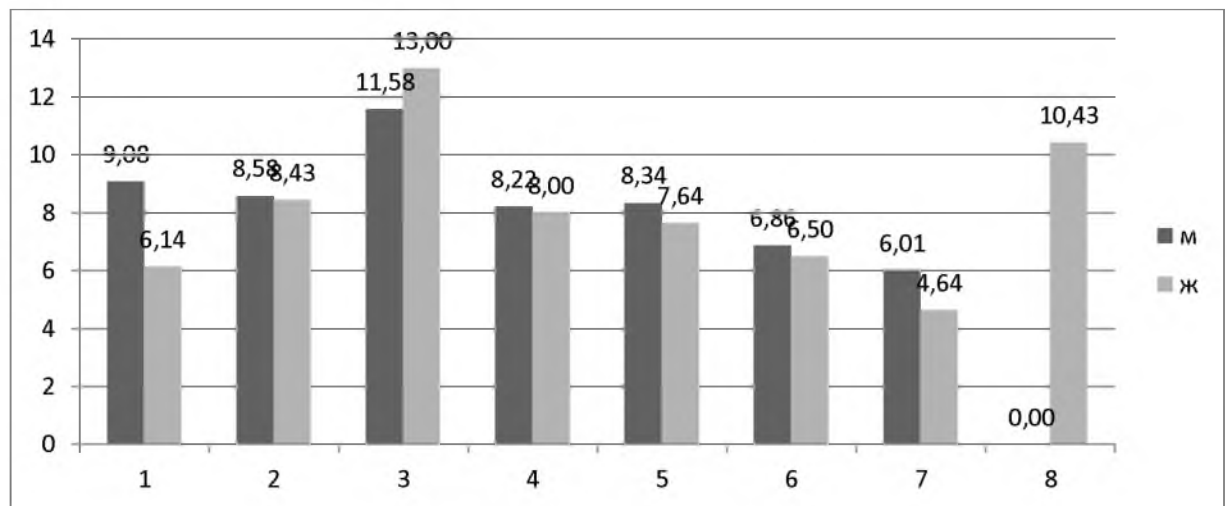


Рис.2.2.4 Гендерный аспект склонности к девиантному поведению; ср.б.

Примечание:

- | | |
|---|---|
| 1 склонность к аддиктивному поведению | 5 склонность к деликвентному поведению |
| 2 склонности к самоповреждающему и саморазрушающему поведению | 6 склонность к преодолению норм и правил |
| 3 склонность к агрессии и насилию | 7 установка на социально-желательные ответы |
| 4 волевой контроль эмоциональных реакций | 8 принятия женской социальной роли |

Рассмотрев гендерный аспект склонности к девиантному поведению, по средствам использования методики СОП, можно сказать следующее: склонность к агрессии и насилию ($Me_1=13$ -девочки; $Me_1=11,58$ -мальчики) значение данного показателя у девочек данной выборки превышает значение

у мальчиков. Что говорит, о готовности к реализации агрессивных тенденций в поведении. А также свидетельствует об агрессивной направленности личности во взаимоотношениях с другими людьми, о склонности решать проблемы посредством насилия, о тенденции использовать унижение партнера по общению как средство стабилизации самооценки, о наличии садистических тенденций, что довольно часто проявляется в подростковом возрасте.

Склонность к аддиктивному поведению ($Me_1=9,08$ - мальчики; $Me_1=6,14$ - девочки) данная характеристика показывает нам, что у мальчиков данной выборки склонность к аддиктивному поведению выше чем у девочек. Свидетельствуют о предрасположенности к уходу от реальности посредством изменения своего психического состояния, о склонностях к иллюзорно - компенсаторному способу решения личностных проблем. Кроме того, эти результаты свидетельствуют об ориентации на чувственную сторону жизни, о наличии "сенсорной жажды", о гедонистически ориентированных нормах и ценностях.

Склонность к самоповреждающему и саморазрушающему поведению ($Me_1=8,58$ - мальчики; $Me_1=8,43$ - девочки) данная характеристика показывает нам, что у мальчиков и у девочек одинаковый уровень склонности к самоповреждающему и саморазрушающему поведению, возможно это связано со спецификой возраста, то есть готовности реализовать различные формы аутоагрессивного поведения свидетельствуют о низкой ценности собственной жизни, склонности к риску, выраженной потребности в острых ощущениях, о садомазохистских тенденциях.

Склонность к деликвентному поведению ($Me_1=8,34$ - мальчики; $Me_1=7,64$ - девочки), а также склонность к преодолению норм и правил ($Me_1=6,86$ - мальчики; $Me_1=6,50$ - девочки) у мальчиков данной выборки выше чем у девочек. Свидетельствует о наличии деликвентных тенденций у испытуемого и о низком уровне социального контроля.

Волевой контроль эмоциональных реакций ($Me_1=8,22$ - мальчики; $Me_1=8$ - девочки) данная характеристика показывает нам, что у мальчиков данной выборки волевой контроль эмоциональных реакций выше чем у девочек.

Установка на социально-желательные ответы ($Me_1=6,01$ - мальчики; $Me_1=4,64$ - девочки) данная характеристика показывает нам, что у мальчиков данной выборки установка на социально-желательные ответы выше чем у девочек, можно предположить, что это связано с тем, что мальчиков в данной выборке намного больше, чем у девочек.

С целью выявления статистических различий по показателям личностных характеристик подростков в гедерном аспекте, нами был применен не параметрический статический критерий для двух независимых выборок U-Манна-Уитни. В результате были обнаружены статистически значимые различия по характеристикам личностей в группах мальчиков и девочек:

Таблица 2.2.2 Различия в характеристиках личности мальчиков и девочек (U-Манна-Уитни)

Личностные особенности подростков	Мальчики	Девочки	U _{эмт}
Фактор С	5,22	3,78	265**
Фактор Е	5,04	6,28	277**
Фактор L	5,86	7,28	280*
Фактор М	5,55	4,42	337**
Фактор Q1	5,52	6,78	290*
Фактор F1	5,67	8,21	315*
Фактор F4	5,12	6,14	330*

Рассмотрим влияние семьи на личность подростков и её влияние на склонность девиантному поведению. Результаты отражены на рис. 2.2.5 и

рис. 2.2.6.

Фактор Q3-Низкий самоконтроль - высокий самоконтроль ($Me_1=6,63$ -полные; $Me_1=5,95$ -не полные) данная характеристика показывает нам, что в полных семьях данной выборки самоконтроль выше чем не в полных.

Фактор O - Спокойствие - тревожность ($Me_1=6,43$ -полные; $Me_1=6,18$ -не полные) данная характеристика показывает нам, что в полных семьях данной выборки тревожность выше чем не в полных.

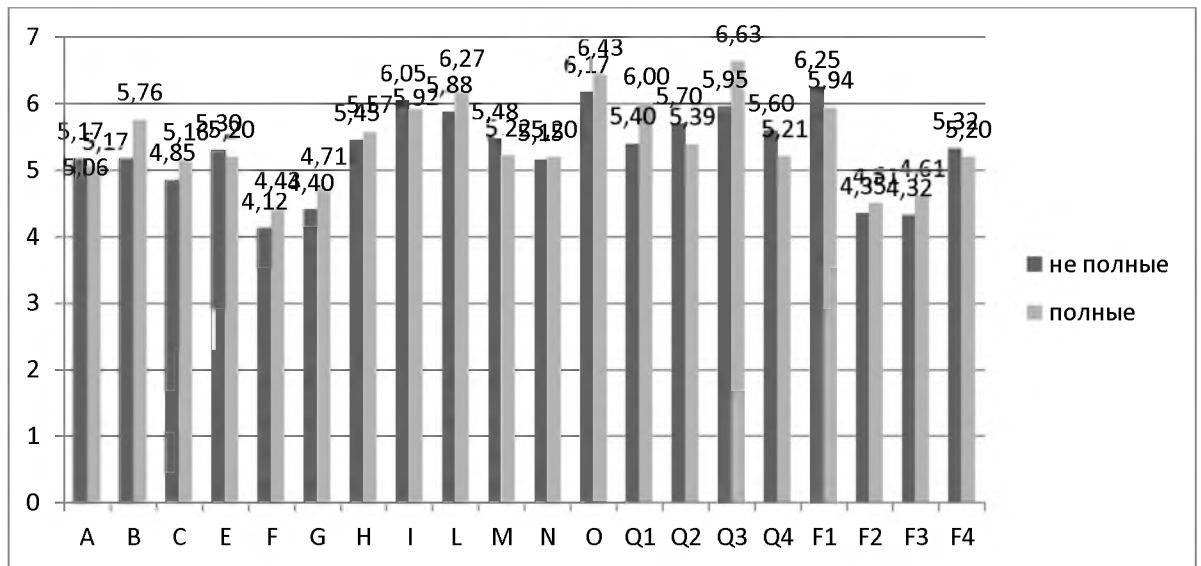


Рис.2.2.5 Аспект выраженности личностных характеристик подростков воспитывающихся в полных и не полных семьях; ср.б.

Примечание:

Фактор А-Замкнутость-общительность	Фактор N-Прямолинейность-дипломатичность
Фактор В -Интеллект	Фактор О-Спокойствие-тревожность
Фактор С-Эмоциональная нестабильность-эмоциональная стабильность	Фактор Q1-Консерватизм-радикализм
Фактор Е-Подчиненность-доминантность	Фактор Q2-Конформизм-нонконформизм
Фактор F-Сдержанность-экспрессивность	Фактор Q3-Низкий самоконтроль-высокий самоконтроль
Фактор G-Низкая поведенческая нормативность-высокая поведенческая нормативность	Фактор Q4-Раслабленность-напряженность
Фактор H-Робкость-смелость	Фактор F1-Тревога
Фактор I-Жесткость-чувствительность	Фактор F2-Экстраверсия-интроверсия
Фактор L-Доверчивость-подозрительность	Фактор F3-Чувствительность
Фактор М-Практичность-мечтательность	Фактор F4-Конформность

Фактор L-Доверчивость-подозрительность ($Me_1=6,27$ -полные; $Me_1=5,88$ -не полные) данная характеристика показывает нам, что в полных семьях данной выборки подозрительность выше чем не в полных.

Фактор Q1-Консерватизм-радикализм ($Me_1=6$ -полные; $Me_1=5,40$ -не полные) данная характеристика показывает нам, что в полных семьях данной выборки радикализм выше чем не в полных.

Фактор В – Интеллект ($Me_1=5,76$ -полные; $Me_1=5,18$ -не полные) данная характеристика показывает нам, что в полных семьях данной выборки интеллект выше чем не в полных.

Фактор Н- Робкость – смелость ($Me_1=5,57$ -полные; $Me_1=5,45$ -не полные) данная характеристика показывает нам, что в полных семьях данной выборки смелость выше чем не в полных.

Фактор G-Низкая нормативность поведения - высокая нормативность поведения ($Me_1=4,71$ -полные; $Me_1=4,40$ -не полные) данная характеристика показывает нам, что в полных семьях данной выборки высокая нормативность поведения выше чем не в полных.

Фактор F3-Чувствительность ($Me_1=4,61$ -полные; $Me_1=4,33$ -не полные) данная характеристика показывает нам, что в полных семьях данной выборки чувствительность выше чем не в полных.

Фактор F2-Экстраверсия-интроверсия ($Me_1=4,51$ -полные; $Me_1=4,33$ -не полные) данная характеристика показывает нам, что в полных семьях данной выборки интроверсия выше чем не в полных.

Фактор F-Сдержанность - экспрессивность ($Me_1=4,40$ -полные; $Me_1=4,13$ -не полные) данная характеристика показывает нам, что в полных семьях данной выборки экспрессивность выше чем не в полных.

Фактор F1-Тревога ($Me_1=6,25$ -не полные; $Me_1=5,94$ -полные) данная характеристика показывает нам, что в не полных семьях данной выборки тревога выше чем в полных.

Фактор I-Жесткость-чувствительность ($Me_1=6,05$ -не полные; $Me_1=5,92$ -

полные) данная характеристика показывает нам, что в не полных семьях данной выборки чувствительность выше чем в полных.

Фактор Q2-Конформизм-нонконформизм ($Me_1=5,70$ -не полные; $Me_1=5,39$ -полные) данная характеристика показывает нам, что в не полных семьях данной выборки нонконформизм выше чем в полных.

Фактор Q4-Расслабленность-напряженность ($Me_1=5,60$ -не полные; $Me_1=5,21$ -полные) данная характеристика показывает нам, что в не полных семьях данной выборки напряженность выше чем в полных.

Фактор F4-Конформность ($Me_1=5,33$ -не полные; $Me_1=5,20$ -полные) данная характеристика показывает нам, что в не полных семьях данной выборки конформность выше чем в полных.

Фактор E – Подчиненность - доминантность ($Me_1=5,30$ -не полные; $Me_1=5,20$ -полные) данная характеристика показывает нам, что в не полных семьях данной выборки доминантность выше чем в полных.

Фактор A-Замкнутость-общительность ($Me_1=5,18$ -не полные; $Me_1=5,06$ -полные) данная характеристика показывает нам, что в не полных семьях данной выборки общительность выше чем в полных.

С целью выявления статистических различий по показателям личностных характеристик подростков в полных и не полных семьях, нами был применен не параметрический статический критерий для двух независимых выборок U-Манна-Уитни. В результате были обнаружены статистически значимые различия по таким показателям как:

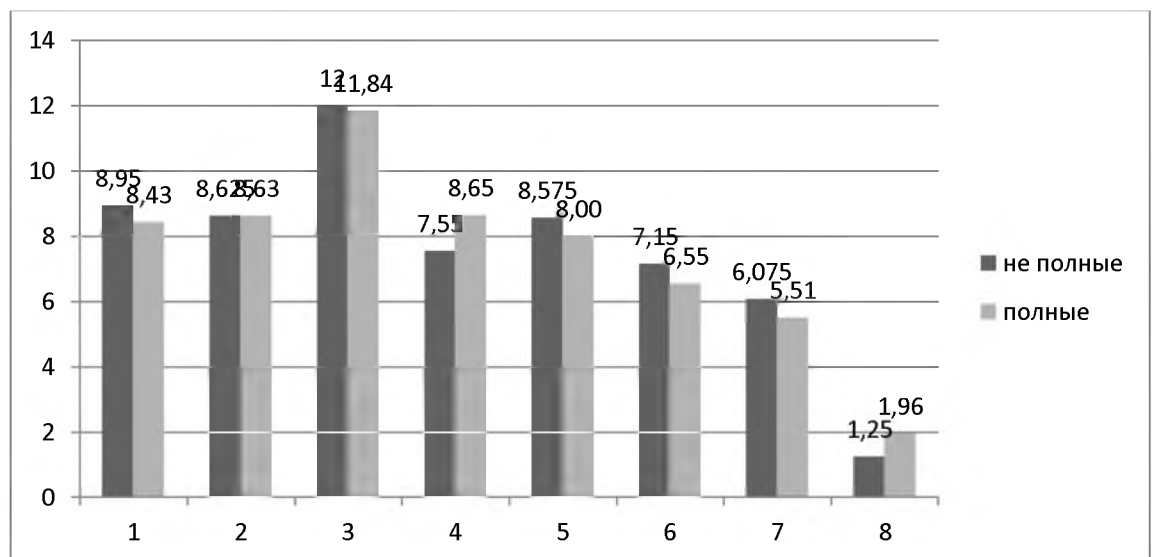
Таблица 2.2.3 Различия в характеристиках личности подростков, воспитывающихся в полных и не полных семьях (U-Манна-Уитни)

Личностные особенности подростков	Полные семьи	Не полные семьи	U _{эмт}
Фактор Q3	6,03	5,97	756*
Фактор Q4	5,21	5,53	773*

Проанализируем влияние семьи на личность подростков из полных и не полных семей. Результаты отражены рис. 2.2.6.

Мы видим, что у подростков из не полных семей большинство характеристик превышает значения характеристик подростков из полных семей, а именно максимальной высокой является склонность к агрессии и насилию ($Me_1=12$ -не полные; $Me_1=11,84$ -полные).

Склонность к аддиктивному поведению ($Me_1=8,95$ - не полные; $Me_1=8,43$ - полные) данная характеристика показывает, что в не полных семьях данной выборки высокая склонность к аддиктивному поведению.



2.2.6. Аспект выраженности склонности к девиантному поведению подростков воспитывающихся в полных и не полных семьях; ср.б.

Примечание:

- | | |
|---|---|
| 1 склонность к аддиктивному поведению | 5 склонность к деликвентному поведению |
| 2 склонности к самоповреждающему и саморазрушающему поведению | 6 склонность к преодолению норм и правил |
| 3 склонность к агрессии и насилию | 7 установка на социально-желательные ответы |
| 4 волевой контроль эмоциональных реакций | 8 принятия женской социальной роли |

Склонность к деликвентному поведению ($Me_1=8,57$ -не полные; $Me_1=8$ -полные) данная характеристика показывает, что в не полных семьях данной выборки высокая склонность к деликвентному поведению.

Волевой контроль эмоциональных реакций ($M_{e1}=8,65$ -полные; $M_{e1}=7,55$ -не полные) данная характеристика показывает, что в полных семьях данной выборки высокий волевой контроль эмоциональных реакций.

Принятия женской социальной роли ($M_{e1}=1,96$ -полные; $M_{e1}=1,25$ -не полные) данная характеристика показывает, что в полных семьях данной выборки принятия женской социальной роли выше чем в не полных.

Склонности к самоповреждающему и саморазрушающему поведению, мы видим, что у подростков из полных и не полных семей данная характеристика практически не отличается, что вполне закономерно для данного возраста.

С целью выявления связей между показателями личностных особенностей подростков и показателями склонности к девиантному поведению, нами был применён корреляционный анализ с использованием не параметрического коэффициента корреляции r -Спирмина. В результате было обнаружено 21 значимая корреляционная связь, из них 13 положительных (прямых) и 8 отрицательных (обратных) корреляционных связей. Максимальное количество связей с личностными особенностями подростков имеет показатель «склонность к аддиктивному поведению» Данный показатель имеет одну положительную тесную корреляционную связь с таким личностным показателем как «F3-чувствительность» $r=0,322$, при $p \leq 0,01$, это говорит нам о том что чем больше подростки будут чувствительны тем больше у них будет проявляться склонность к аддиктивному поведению. Такие личностные характеристики как «E – подчиненность - доминантность» $r=-0,231$, при $p \leq 0,05$ «I-жесткость-чувствительность» $r=-,277$, при $p \leq 0,05$, «Q2-конформизм-нонконформизм» $r=-0,211$, при $p \leq 0,05$ имеют отрицательные достоверные корреляционные связи. Таким образом, данный результат говорит нам о том, что чем выше показатель доминантность, чувствительность, нонконформизм у подростков данной выборки тем менее они подвержены к аддиктивному поведению.

«Склонности к самоповреждающему и саморазрушающему поведению». Данный показатель имеет одну отрицательную тесную корреляционную связь с таким личностным показателем как «Q2-конформизм-нонконформизм» $r=-0,293$, при $p \leq 0,05$, это говорит нам о том что, чем меньше они будут ориентированы на собственное мнение, тем более они будут подвержены к самоповреждающему и саморазрушающему поведению. Такие личностные характеристики как «F- сдержанность - экспрессивность» $r=0,241$, при $p \leq 0,01$ «F2-Экстраверсия-интроверсия» $r=0,252$, при $p \leq 0,01$ имеют положительные достоверные корреляционные связи. Таким образом, чем выше показатель экспрессивности и интроверсии, тем больше подростки данной выборки подвержены к самоповреждающему и саморазрушающему поведению.

«Склонность к деликвентному поведению» Данный показатель имеет одну положительную с таким личностным показателем как «F3-чувствительность» $r=0,261$, при $p \leq 0,01$ это говорит нам о том что чем больше подростки будут чувствительны тем больше у них будет проявляться склонность к деликвентному поведению. Такие личностные характеристики как «А-замкнутость-общительность» $r=-0,216$, при $p \leq 0,01$ «М-практичность-мечтательность» $r=-0,216$, при $p \leq 0,01$ имеют отрицательные связи таким образом мы можем предполагать, что чем выше уровень общительности и мечтательности у подростков данной выборки, тем менее они подвержены к деликвентному поведению, что соответствует данному возрасту.

Литература:

1. Беляков, А.Е. Личностные детерминанты совладающего поведения девиантных подростков и юношей // А.Е.Беляков, А.В. Печерский Научное обозрение: гуманитарные исследования. - 2012. № 1. С. 51-62.
2. Велев, В.П. Особенности самосознания и поведения девиантных подростков // В.П. Велев. диссертация на соискание ученой степени

кандидата психологических наук / Московский педагогический государственный университет. Москва, 2012

3. Еременко, В.В. Самосознание как основное образование подростково-юношеского возраста и его роль в формировании отклоняющегося поведения // В.В. Еременко Вестник Кыргызско-Российского славянского университета. 2016. Т. 16. № 8. С. 133-136.

4. Идобаева, О.А. Формирование самосознания подростков как основа профилактики делинквентного поведения // О.А. Идобаева В сборнике: Актуальные проблемы современного образования: опыт и инновации Материалы научно-практической конференции (заочной) с международным участием. Ответственный редактор: А.Ю. Нагорнова. - 2015. С. 129-134.