

Природные и социальные факторы девиантного поведения у подростков

Гут Ю.Н.*,

ФГАОУ ВО НИУ «БелГУ», Белгород, Россия,
gut.julya@yandex.ru

Кабардов М.К.**,

ФГБНУ ПИ РАО, Москва, Россия
kabardov@mail.ru

Представлены материалы исследования предпосылок девиантного поведения у подростков, в котором приняли участие 60 воспитанников воспитательной колонии и 60 учащихся средней школы в возрасте 15 лет. Выделяется проблема, связанная с ролью функциональной асимметрии мозговых полушарий, как одна из важнейших интегративных характеристик организации головного мозга в формировании ряда личностных качеств, свойственных отклоняющемуся поведению. В результате исследования временной перспективы, личностных характеристик, склонности подростков к реализации различных форм отклоняющегося поведения, а также измерения уровня невротизации и психопатизации выявлены значимые взаимосвязи индивидуально-личностных характеристик, обусловленных функциональной асимметрией мозга, со склонностью к девиациям. Показано, что особенности латеральной организации психических процессов обуславливают специфику временной ориентации подростков, которая сказывается на характеристиках регуляции поведения личности в условиях социальной ориентации и способствует либо социально-нормативному, либо девиантному поведению. Обращается внимание на то, что подобного рода исследования открывают широкую перспективу понимания причин отклоняющегося поведения для упреждения и ранней профилактики девиантного поведения.

Ключевые слова: функциональная асимметрия мозга, временная перспектива, личностная зрелость, отклоняющееся поведение.

Для цитаты:

Гут Ю.Н., Кабардов М.К. Природные и социальные факторы девиантного поведения у подростков // Психологическая наука и образование. 2018. Т. 23. № 4. С. 80—90. doi: 10.17759/pse.2018230408

* Гут Юлия Николаевна, кандидат психологических наук, доцент кафедры общей и клинической психологии факультета психологии ФГАОУ ВО НИУ «БелГУ», Белгород, Россия. E-mail: gut.julya@yandex.ru

** Кабардов Мухамед Каншобиевич, доктор психологических наук, профессор, заведующий лабораторией дифференциальной психологии и психофизиологии ФГБНУ «ПИ РАО», Москва, Россия. E-mail: kabardov@mail.ru

Необходимым условием эффективной работы по преодолению подростковых девиаций является исследование их предпосылок. Современными учеными доказано, что провоцировать отклоняющееся поведение помимо неблагоприятной ситуации развития могут также некоторые врожденные предпосылки [3; 12; 13; 17; 21].

Нейропсихологический подход, позволяющий выявить природные и индивидуально-психологические детерминанты девиантного поведения подростков, является наиболее объективным в парадигме современных нейрокогнитивных технологий [5; 19].

Материалы отечественных и зарубежных литературных источников показывают, что функциональная асимметрия мозга может служить индикатором предрасположенности к девиантному поведению [5].

Во-первых, в большинстве исследований термин «будущее» связывают прежде всего с планированием личного жизненного пути, включающего постановку целей, формирование жизненных ценностей, определение способов их достижения. Как известно, блок регуляции и планирования деятельности в значительной степени предопределяет характер принятия решений, алгоритм действий [3; 11].

По А.Р. Лурии, роль префронтальных отделов мозга проявляется не только в отношении актуально действующих сигналов, но и в формировании социально активного поведения, направленного на будущее [11].

Согласно Э. Гольдбергу, «... отношения между врожденной дисфункцией лобных долей и преступностью является особо интригующим и сложным», а «повреждение лобных долей вызывает ухудшение проницательности, контроля за импульсами и предвидения последствий, что часто ведет к социально неприемлемому поведению» [3; 199].

Во-вторых, в ряде исследований девиации поведения связывают с недостаточной выраженностью функций левополушарных лобных отделов, т. е. с изменениями функций произвольной регуляции. А также имеются данные о более частой встречаемости леворуких среди лиц с аномальным сексуальным поведением (В.В. Беляева, А.В. Семенович). И. Вайнберг

утверждает, что суицидальное поведение обусловлено дисфункцией правого полушария, вследствие чего нарушено восприятие боли, недостаточно развиты самоуправление и саморегуляция [21].

Таким образом, степень осознанности действий и оценка временной перспективы определяют уровень личностной зрелости, которая выполняет функции организации, регуляции, обеспечения целостности жизненного пути, чувства уверенности в настоящем и будущем.

Адекватное отражение времени рассматривается как интегральный показатель зрелости психических функций индивида и личности [5]. В исследованиях, посвященных анализу аномального или искаженного хода личностного развития и функционирования личности, показатели ценности и зрелости личности либо отсутствуют, либо искажены [4; 6; 18].

Проблема «человек и время» изучалась учеными различных зарубежных и отечественных научных школ и направлений [1; 2; 4; 7; 8; 9; 10; 16; 17].

В.С. Хомик и А.А. Кроник, изучая отношение личности подростков из московских школ и воспитательно-трудовой колонии ко времени, утверждают, что психологические перспективы будущего представляют объективную возможность воспитания [18].

Несомненно, подростковый возраст является начальным этапом для формирования жизненных перспектив, с одной стороны, и наиболее психологически уязвимым — с другой. Мы полагаем, что при изучении проблемы отклоняющегося поведения подростков и его профилактики особое внимание необходимо уделять вопросам восприятия времени, в частности изучению индивидуальных различий в оценке временных перспектив психофизиологической организации активности человека.

Целью данного исследования было выявление взаимосвязи типов функциональной асимметрии мозга (обусловленной нейропсихологической активностью структур мозга) и личностных характеристик подростков как предпосылок девиантного поведения. Предполагалось, что определенные сочетания

показателей функциональной асимметрии и временной перспективы характеризуют личностную зрелость/незрелость подростков и могут препятствовать/потворствовать проявлению девиантного поведения подростков.

Программа исследования

Исследование проводилось на базе ГУ «Валуйская воспитательная колония управления исполнения наказаний Министерства юстиции РФ по Белгородской области» и МОУ «Вейделевская средняя общеобразовательная школа» Белгородской области. В исследовании приняли участие 120 подростков мужского пола 15—16 лет, из них 60 человек — учащиеся школы и 60 человек — воспитанники колонии, отбывающие наказание более 12 месяцев, т. е. прошедшие период адаптации. С целью повышения надежности получаемых данных применялись различные виды и формы работы с каждым из 120 подростков: индивидуальные и групповые беседы, анкетирование, диагностика.

В исследовании были использованы 3 блока методик.

1. Для определения временной перспективы и особенностей психологического времени личности использовались методики «Временные ориентации» и «Временной семантический дифференциал» (Е.И. Головаха, А.А. Кроник).

2. Индивидуально-психологические свойства личности изучались с помощью опросника Р. Кеттелла (вариант 14-PF), теста-опросника «Склонности к отклоняющемуся поведению» А.Н. Орел.

3. Для диагностики функциональной асимметрии мозга применялась «Карта латеральных признаков» (А.П. Чуприков). В качестве метода диагностики индивидуальных различий в регуляторном блоке лобных отделов была использована моторная проба А.Р. Лурии «перекрест рук» как наиболее эффективный показатель скрытой руки (N. Sakano) [20].

Результаты и их интерпретация

В ходе сравнительного анализа использовались t-критерий Стьюдента, ϕ^* — угловое преобразование Фишера, U-критерий Манна—Уитни; факторный и корреляционный анализы.

На первом этапе исследования осуществлялась оценка психологического времени личности с помощью методики «Временные ориентации».

Субъективная оценка временных ориентаций школьниками возрастает от прошлого — 4,4 б. к будущему — 9,7 б. (настоящее — 9,4 б.). Это свидетельствует о том, что для подросткового возраста в норме наиболее значимо будущее, в меньшей степени настоящее и наименее актуально прошлое [1].

Если же сравнивать временные ориентации двух выборок, то обнаруживаются значимые различия по всем шкалам. Однако у девиантных подростков несколько по-иному распределены оценки временных ориентаций: здесь наибольшую оценку (10,5) получает «настоящее» по сравнению с «прошлым» и «будущим» (соответственно 6,0 и 7,4 балла).

Это объясняется отсутствием четких представлений о будущем («никакого будущего у меня нет», «мой отец и дядя сидят, и мое будущее здесь, в колонии»), а также с его неопределенностью [5; 260].

Изучение особенностей восприятия времени воспитанниками колонии и учащимися средней школы показало, что для девиантных подростков время более пустотно, растянуто и негативно, для школьников, наоборот, время более приятно, насыщено и быстротечно.

В данном возрасте изменяется социальная ситуация развития, что приводит к существенным трансформациям в сфере межличностных отношений. Подросток требует признания его прав, однако, сталкиваясь с недопониманием со стороны взрослых, как правило, оказывает сопротивление, выражает разного рода протесты, непослушания, которые в крайне выраженной форме могут проявляться в открытом неповиновении, негативизме и других отклонениях в поведении. Тенденция к выходу за рамки общепринятых норм морали может привести к непредсказуемости поступков и созданию конфликтных ситуаций.

С целью измерения готовности к реализации различных форм отклоняющегося поведения в исследуемых подростковых группах была использована «Методика склонности к отклоняющему поведению» А.Н. Орла (рис. 1).

Информация о сравнительном анализе средних значений показателей склонности к отклоняющемуся поведению представлена на рис. 1.

В ходе изучения склонности к отклоняющемуся поведению были выявлены более высокие показатели средних значений по шкалам 2, 3, 4, 5, 7 в выборке воспитанников колонии, что отличает их от учащихся школы тенденцией к выраженности неконформистских уста-

новок, к уходу от реальности через изменение психического состояния, стремлением к риску и более агрессивным поведением.

На наш взгляд, многокомпонентное строение личностной зрелости можно представить как сформированность эмоционально-волевой, ценностно-мотивационной, рефлексивной, коммуникативной, когнитивной сфер личности. Рассмотрим анализ изучения личностных характеристик испытуемых (табл.).

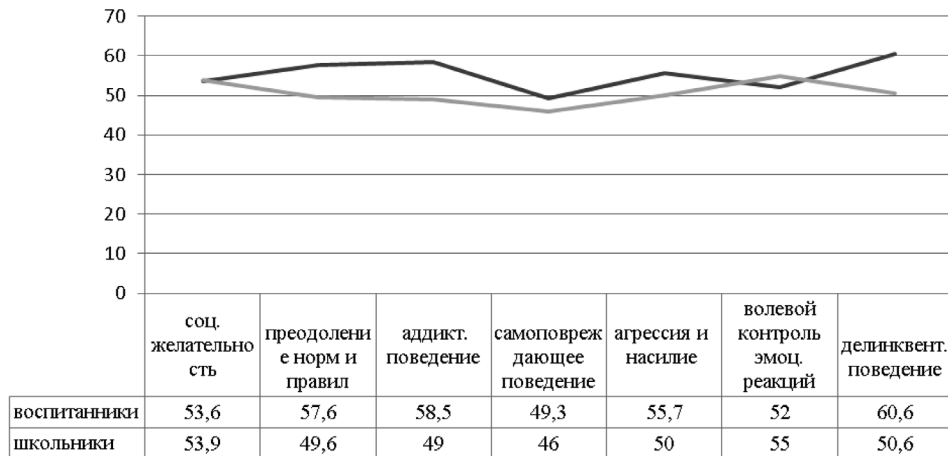


Рис. 1. Анализ склонности к отклоняющемуся поведению подростков воспитательной колонии — ■ и школы — ■

Таблица

Сравнительный анализ личностных характеристик подростков воспитательной колонии (1) и учащихся школы (2) (средние значения)

Факторы	Группа 1 (n=60)	Группа 2 (n=60)	p
коммуникативные особенности			
A	10,1	11,5	p<0,01
F	11,5	13,0	p<0,05
H	11,1	12,2	p<0,05
эмоционально-волевые особенности			
G	8,6	9,6	p<0,05
O	9,9	8,6	p<0,05
Q4	10,8	9,7	p<0,05
симптомокомплексы			
АН	10,6	11,9	p<0,05
HF	11,3	12,7	p<0,05
OQ4	10,4	9,1	p<0,05

Примечание: здесь и в последующих таблицах полужирным шрифтом выделены статистически достоверные значения.

Из таблицы видно, что подростки из общеобразовательной школы отличаются от воспитанников колонии следующими особенностями коммуникативной сферы: более открыты, общительны, социально приспособлены А+ (11,5 и 10,1); более жизнерадостны, беспечны и доверчивы F+ (соответственно 13,0 и 11,5); у них проявляются большая смелость, предприимчивость, спонтанность Н+ (12,2 и 11,1 соответственно).

Различия в эмоционально-волевой сфере школьников и воспитанников колонии проявляются в следующих особенностях: у первых более высокие показатели нормативности поведения G+ (9,6 и 8,6 соответственно) и ниже показатели факторов О— (8,6 и 9,9) и Q4— (9,7 и 10,8 соответственно), что характеризует их как менее беспокойных, озабоченных, ранимых, подверженных настроению и более расслабленных, невозмутимых.

Парные сочетания факторов дополняют закономерности представленных выше данных. Так, сочетание факторов АН+ (потребность в общении) значимо выше у школьников (11,9 против 10,6 у воспитанников колонии), что соответствует более выраженным тенденциям к общению, легкости установления контактов и, напротив, большей избирательности в контактах воспитанников колонии. Показатели факторов из группы эмоциональных свойств НF+ (склонность к рискованному поведению) ниже у подростков из колонии (11,3 и 12,7), что характеризует их как более пессимистичных, осторожных, эмоционально сдержанных, чем школьники. Средние показатели сочетания факторов OQ4+ (тревожность и ее проявления), напротив, у девиантных подростков выше (10,4 и 9,1), что отражает у них наличие тревожности о возможных неудачах, неудовлетворенность собой и наличие чувства вины.

Проведенный сравнительный анализ позволил представить дифференциально-психологические особенности в таких сферах, как сфера самосознания, эмоционально-волевых, коммуникативных, когнитивных личностных характеристик подростков из школы и колонии.

В целях получения более объективной картины и в соответствии с гипотезой на втором этапе эмпирического исследования

изучались взаимосвязи индивидуально-личностных характеристик и выраженности функциональной асимметрии мозга как предикторов девиантного поведения и личностной зрелости подростков.

В исследованиях латерализации нейрофизиологических основ индивидуальных различий рассматривали профиль латеральной организации (ПЛО) как индивидуальное сочетание особенностей функциональной организации полушарий мозга [2; 7; 12; 15]. Е.Д. Хомской с соавторами было доказано, что тип полушарной латерализации является нейрофизиологической и психофизиологической основой индивидуальности. В моторной организации человека выражается совокупность его личностных и субъективных характеристик при всей исключительной индивидуальности.

В нашем исследовании изучение латеральных признаков у испытуемых и объединение их по латеральным показателям в системе измерений «рука — ухо — глаз» позволило выделить в группе воспитанников колонии 9 типов профилей, в группе же учащихся средней школы выявлено 7 типов ПЛО. Также мы выяснили, что у школьников существенно доминирует выраженное «правшество», т. е. преобладание типа ППП (80,3%), в группе подростков с девиантным поведением данный тип составляет 60% ($p < 0,01$). Напротив, в группе подростков из колонии процент лиц с профилем ЛЛЛ больше, чем среди учащихся школы (10 и 5,0% соответственно).

Наши результаты согласуются с полученными ранее фактами о том, что группа ППП — унилатеральные правши максимально представлены в общей популяции практически здорового населения [12].

Однако ввиду многообразия полученных профилей и сложности их интерпретации в дальнейшем мы остановились на результатах пробы «перекрест рук» А.Р. Лурии (поза Наполеона как наиболее эффективный показатель скрытой рукости). Н. Сакано были доказаны валидность и надежность указанной пробы в многочисленных экспериментах на вызванные потенциалы, а также в исследованиях когнитивных процессов, связанных с функциями лобных долей головного мозга [20].

Таким образом, группы подростков были разделены на подгруппы по показателям моторных проб. Среди воспитанников колонии в группу с правым показателем вошли 25 человек, с левым — 35; в выборке школьников, наоборот, количество подростков с правым показателем пробы составило 35, а с левым — 25 человек.

Для анализа индивидуально-психологических особенностей сравним попарно результаты двух выборок подростков с разными показателями моторных проб. Для удобства восприятия информации мы обозначили испытуемых с правым показателем пробы — правши, с левым показателем пробы — левши. Начнем анализ полученного эмпирического материала с данных по всей выборке.

По данным методики «Временные ориентации» были обнаружены значимые различия лишь по шкале «Прошлое» в выборке девиантных подростков, причем наибольшая направленность в прошлое обнаружена у левшей (6,4) (у девиантных подростков-правшей — 5,3).

В результате обработки данных методики «Временной семантический дифференциал» в выборке подростков из воспитательной колонии значимые различия были обнаружены в показателях шкалы «Эмоциональное отношение». В группе правшей средние значения выше, чем в группе левшей (8,4 и 7,0 соответственно). Мы предполагаем, что доминирование левого полушария сопряжено с более приятной и насыщенной оценкой времени, для правого полушария, соответственно, переживание времени оказывается менее приятным.

В выборке подростков-школьников различия выявлены по шкале «Континуальность — дискретность». У правшей показатели равны 16 баллам, у левшей — 18,2. То есть для учащихся школы с правым показателем пробы время дискретное, скачкообразное, разнообразное; а для школьников-левшей время более континуальное — цельное, размеренное, с тенденцией к однообразию.

С одной стороны, полученные факты говорят о роли право- и левополушарных функций, касающихся восприятия и оценки времени. Причем позитивная оценка более характерна для левого, а негативная — для правого полушария. С другой — левшество более ярко

демонстрирует наличие склонности к разным формам девиантного поведения.

Указанные закономерности также обоснованы данными методики СОП. В ряде шкал, измеряющих предрасположенность к разного рода девиациям, обнаружены достоверные различия в подгруппах с разными показателями моторных проб (по А.Р. Лурии). У воспитанников колонии — левшей более высокие, чем у правшей, показатели социальной желательности (соответственно 55,0 и 49,8). Это характеризует их как более склонных камуфлировать собственные нормы и ценности и представлять себя в более благоприятном свете. Еще выше у данной подгруппы средние показатели шкалы «Склонность к аддиктивному поведению» — соответственно 60,0 и 54,5. А именно: у лиц с высокими показателями в большей степени проявляется тенденция реализовать аддиктивное (зависимое поведение) и склонность к иллюзорно-компенсаторному способу решения своих проблем.

Различия между средними показателями были выявлены и в группах учащихся школы. Данные шкалы «Склонность к преодолению норм и правил» свидетельствуют о большей выраженности неконформистских установок школьников-правшей (51,8) и о склонности следовать общепринятым нормам поведения школьников-левшей (46,6). Данные шкалы «Волевой контроль эмоциональных реакций» свидетельствуют о том, что у подростков с правым показателем моторных проб более развит волевой контроль эмоциональных проявлений (52,8), чем у подростков с левым показателем (56,5).

Далее сопоставим показатели моторной пробы с личностными особенностями испытуемых, полученные по методике Р. Кеттелла.

Данные фактора Е позволяют говорить о том, что школьники-правши более склонны к лидерству (11,2 и 10,1), а более высокие значения фактора Н (10 и 12) и, напротив, более низкие фактора Q2 (9,7 и 7,8 соответственно) характеризуют учащихся-левшей как более авантюристичных, социально смелых, но менее самостоятельных и зависимых от мнения группы.

Значимые различия выявлены в выборке подростков из колонии между значениями фактора Н (11 и 13,1) и J (8,7 и 11), высокие резуль-

таты указывают на то, что испытуемые-левши более смелые, авантюристичные, но менее самостоятельные, избегающие ответственности.

Таким образом, мы видим, что полюса фактора Н отражают соотношение лево- и правополушарных функций коммуникативной сферы.

В эмоционально-волевой сфере в выборке школьников были выявлены различия по фактору С, наибольшее среднее значение имеют показатели школьников-правшей, это указывает на их эмоциональную зрелость, устойчивость интересов (11,3 и 10,0).

Высокие баллы по фактору D свидетельствуют о нетерпеливости, демонстративности, активности. Эта закономерность характерна для подростков с правым показателем пробы, как учащихся школы (8,9 и 10,9), так и воспитанников колонии (8,9 и 10,5). То есть полюса фактора D отражают соотношение лево- и правополушарных функций, связанных с эмоционально-волевой сферой.

Значения по фактору Q3 выше как в группе девиантных подростков —правшей (10,8 и 8,7), так и в группе школьников (11,3 и 9), это свидетельствует о более высоком уровне волевого контроля эмоциональных реакций у левополушарного типа испытуемых.

Различия по фактору Q4 (10,3 и 9 соответственно), выявленные в выборке подростков из

школы, дополнительно свидетельствует о том, что школьники-правши (10,3) более озабочены планами, поэтому более напряжены, а высокие показатели симптомокомплекса EQ2 — «лидерский потенциал» — демонстрируют активное стремление занять лидерские позиции школьниками данной подгруппы (10,5 и 9).

Анализ полученных результатов по методике Р. Кеттелла выявил взаимосвязь некоторых индивидуально-психологических свойств личности подростков с особенностями функциональной асимметрии мозга.

Иначе говоря, «левополушарная» группа отличается от «правополушарной» по целому ряду личностных характеристик. Так, для «левополушарных» характерны активность, возбудимость, индивидуализм, самостоятельность, доминантность, волевой контроль и др.; для «правополушарного» — авантюризм, импульсивность, пассивность, конформизм.

Наглядное соотношение социальных и природных факторов в выборках учащихся школ и воспитанников колонии изображено на рис. 2, где левые столбцы диаграммы отражают комплекс социально-личностных характеристик (шкалы «Прошлое», «Будущее», «Психопатизация» и факторы А, В), правые — природные (темпераментальные) свойства (показатели факторов D, F, J).

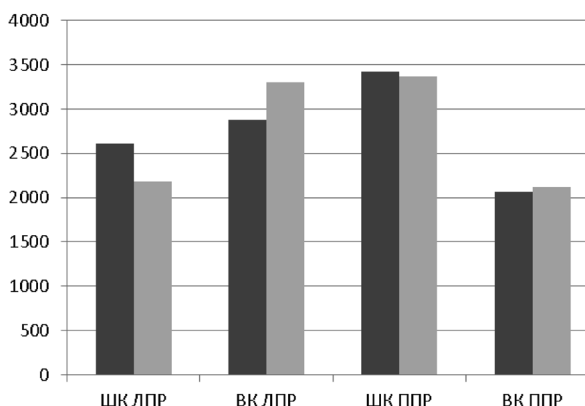


Рис. 2. Соотношение социальных и природных факторов у учащихся школ и воспитанников колонии
 ■ — социально-личностные; ■ — темпераментальные (природные)

ШК ЛПР — школьники с левым показателем пробы «перекрест рук», ВК ЛПР — воспитанники колонии с левым показателем пробы «перекрест рук», ШК ППР — школьники с правым показателем пробы «перекрест рук», ВК ППР — воспитанники колонии с правым показателем пробы «перекрест рук».

Сопоставление природного-социального в группах с ЛПР и ППР, демонстрируемое на рис. 2, подтверждает преобладание социального фактора у школьников с ЛПР и природного — у девиантных подростков с ЛПР (две левые гистограммы). Напротив, в подгруппах с ППР наблюдается некоторое равенство в соотношениях природных и социальных факторах при более высоких значениях обоих параметров у учащихся школы и низких — у подростков из колонии (две правые гистограммы). Можно говорить о том, что «нестандартность» поведенческих характеристик больше связана с левшеством.

Таким образом, значение регуляторного блока (по А.Р. Лурии) как природной детерминанты более обширно демонстрируется при анализе типологии лево- и правополушарного типа поведения. Значимые индивидуальные различия в признаках склонности к девиантному поведению обнаружены не только между выборками подростков из колонии и школы (социальный фактор), но и в группах с левым показателем моторной пробы (природный фактор). У подростков-правшей разброс значений не столь велик. Полученные результаты в значительной мере подтверждают известное в науке предположение о возможной предрасположенности лиц с праволатеральными признаками (левшей) к асоциальному поведению.

Выводы

1. В исследовании обнаружены значимые взаимосвязи между особенностями функциональной асимметрии мозга и восприятия времени: подростки с левым показателем пробы «перекрест рук» в основном ориентированы в прошлое, подростки с правым — в будущее.

2. Эмоциональная устойчивость, самостоятельность, активность, волевой контроль, ориентация в будущее могут рассматриваться как показатели личностной зрелости; эмоциональная неустойчивость, импульсивность,

возбудимость, беспечность, ориентация на прошлое свойственны подросткам с левым показателем пробы «перекрест рук» и сильнее выражены у подростков из колонии, чем у школьников.

3. Особенности ориентировки во времени и временных перспектив, особенности поведения (установки на социальную желательность, агрессивные тенденции), а также характеристики эмоционально-волевой (флегматичность — возбудимость), коммуникативной (зависимость — самостоятельность) и когнитивной сфер, «обеспеченные» преимущественным функционированием правого или левого полушария, выступают в качестве индивидуальных показателей отклоняющегося поведения или личностной зрелости.

В ходе исследования подтвердилась гипотеза о взаимосвязи особенностей функциональной асимметрии мозга, индивидуально-психологических свойств, особенностей восприятия и оценки времени как детерминанты девиантного поведения подростков.

При обнаружении временной перспективы, направленной в будущее, — одного из основных компонентов личностной зрелости — появляется возможность упреждения развития склонностей к девиантному поведению у подростков с латентной леворукостью путем реализации их потенциальных ресурсов и способностей, сопряженных с доминированием правополушарных функций. А именно целенаправленной коррекцией внутренних установок, формированием самоопределения, развитием эмоционально-волевой сферы, предоставлением простора для социально-полезной деятельности подростков, представляющей наиболее прогрессивный вектор развития общества.

Таким образом, исследование подростков с точки зрения нейропсихологического подхода открывает новые возможности в поиске причин отклоняющегося поведения и позволяет определить условия, снижающие риск девиантности.

Литература

1. Абульханова К.А., Березина Т.Н. Время личности и время жизни. СПб: Алетей, 2001. 304 с.
2. Брагина Н.Н., Доброхотова Т.А. Функциональные асимметрии человека. 2-е изд.: М.: Медицина, 1988. 240 с.
3. Голдберг Э. Управляющий мозг: Лобные доли, лидерство и цивилизация / Пер. с англ. Д. Булгаков. М.: Смысл, 2003. 315 с.
4. Головаха Е.А., Кроник А.А. Психологическое время личности. М.: Смысл, 2008. 201с.
5. Гут Ю.Н., Кабардов М.К. Индивидуально-психологические особенности личности подростка с разной функциональной асимметрией мозга // Научные ведомости Белгородского государственного университета. Гуманитарные науки. 2013. № 27(170). Т. 20. С. 258—268.
6. Зимбардо Ф., Бойд Дж. Парадокс времени. Новая психология времени, которая улучшит вашу жизнь / Пер. с англ. Гатанова О.Ю. СПб: Речь, 2010. 352 с.
7. Кабардов М.К., Матова М.А. Межполушарная асимметрия и вербальные и невербальные компоненты познавательных способностей // Вопросы психологии. 1988. № 6. С. 106—115.
8. Ковалев В.И. Категория времени в психологии (личностный аспект) // Категории материалистической диалектики в психологии / Под ред. Л.И. Анциферовой. М.: Наука, 1988. С. 216—230.
9. Кондратьев М.Д. Особенности временной перспективы одаренных подростков и их сверстников [Электронный ресурс] // Психологическая наука и образование PSYEDU.ru. 2017. Том 9. № 1. doi:10.17759/psyedu.2017090111 URL: [http:// http://psyjournals.ru/psyedu_ru/2017/n1/kondratiev.shtml](http://http://psyjournals.ru/psyedu_ru/2017/n1/kondratiev.shtml) (дата обращения: 12.08.2017).
10. Левин К. Теория поля в социальных науках / Пер. с англ. Е. Сурпина. СПб: Сенсор, 2000. 368 с.
11. Лурия А.Р. Основы нейропсихологии. М.: Академия, 2006. 384 с.
12. Мешкова Н.В., Ениколопов С.Н. О психологических исследованиях асоциальной креативности [Электронный ресурс] // Психологические исследования. 2016. Т. 9. № 50. С. 3. URL: <http://psystudy.ru> (дата обращения: 03.01.2018).
13. Москвин В.А., Москвина Н.В. Индивидуальные различия человека (клинико-психологические и психофизиологические аспекты). М.: Изд-во ИСЭ, 2010. 278 с.
14. Мэй Р. Любовь и воля. М.: Рефлбук, Ваклер, 1997. 384 с.
15. Нейропсихология: Хрестоматия. 3-е изд. / Под ред. Е.Д. Хомской. СПб: Питер, 2011. 992 с.
16. Толстых Н.Н. Развитие временной перспективы личности: культурно-исторический подход: Дис. ... д-ра психол. наук. М., 2010. 545 с.
17. Хломов К.Д. Подросток на перекрестке жизненных дорог: социализация, анализ факторов изменения среды развития [Электронный ресурс] // Психологическая наука и образование PSYEDU.ru. 2014. № 1. URL: <http://psyedu.ru/journal/2014/1/Hlomov.phtml> (дата обращения: 15.12.2017).
18. Хомик В.С., Кроник А.А. Отношение к времени: психологические проблемы ранней алкоголизации и отклоняющегося поведения // Вопросы психологии. 1988. № 1. С. 98—106.
19. Gut Y.N., Pchelkina E.P., Kovaleva O.L. at all. Neuropsychological approach to the diagnosis and prevention of deviant behavior teenagers [Электронный ресурс] // International Journal Of Pharmacy & Technology, June-2016. Vol. 8. № 2. P. 14182—14189. doi: 2-s2.0-84978488675
20. Sakano N. Latent left-handedness. Its relation to hemispheric and psychological functions. Jena: Gustav Fischer Verlag, 1982. 122 p.
21. Weinberg I. The prisoners of despair: right hemisphere deficiency and suicide // Neuroscience and Biobehavioral Reviews. 2000. Vol. 24. P. 799—815.

Neuropsychological and Social Factors of Deviant Behaviour in Adolescents

Gut Yu.N.*,

Belgorod National Research University, Belgorod, Russia

gut.julya@yandex.ru

Kabardov M.K.**,

Psychological Institute of the Russian Academy of Education, Moscow, Russia

kabardov@mail.ru

The paper focuses on factors influencing deviant behaviour in adolescents and presents outcomes of a study that involved 60 adolescents from a youth detention center and 60 school students aged 15 years. Functional asymmetry of the brain is one of the key integrative features in the brain organization that plays an important role in personality development and, for instance, in the development of personality traits associated with delinquency. We explored time perspective and personality traits of the adolescent subjects as well as their inclination towards various forms of deviant behaviour and the levels of neurotisation and psychopathisation and found significant correlations between deviant behavior and personality traits determined by functional brain asymmetry. As we show, the specifics of the lateral organization of mental processes determines the specifics of time orientation in the adolescents, which, in turn, affects the individual's behavioural regulation in situations of social orientation and promotes either socially accepted or deviant behaviour. Such studies open up possibilities for a better understanding of deviant behaviour as well as for its prevention and early interventions.

Keywords: functional brain asymmetry, time perspective, maturity, deviant behaviour.

References

1. Abul'khanova K.A., Berezina T.N. Vremya lichnosti i vremya zhizni [Time personality and time of life]. Saint-Petersburg: Aleteiya, 2001. 304 p.
2. Bragina N.N., Dobrokhotova T.A. Funktsional'nye asimmetrii cheloveka [Functional asymmetry of human]. 2nd ed.: Moscow: Meditsina, 1988. 240 p.
3. Goldberg E. Upravlyayushchii mozg: Lobnye doli, liderstvo i tsivilizatsiya [Managing the brain: Frontal lobes, leadership and civilization]. Bulgakov D. (ed.) Moscow: Smysl, 2003. 315 p. (In Russ.).
4. Golovakha E.A., Kronik A.A. Psikhologicheskoe vremya lichnosti [Psychological time of the person]. Moscow: Smysl, 2008. 201 p.
5. Gut Yu.N., Kabardov M.K. Individual'no-psihologicheskie osobennosti lichnosti podrostka s raznoi funktsional'noi asimmetriei mozga [Individual psychological characteristics of the personality of a teenager with different functional asymmetry of the brain]. *Nauchnye vedomosti Belgorodskogo gosudarstvennogo universiteta. Gumanitarnye nauki [Belgorod State University Scientific bulletin. Humanities]*, 2013, no. 27(170). Vol. 20, pp. 258—268.
6. Zimbardo F., Bojd Dzh. Paradoks vremeni. Novaya psikhologiya vremeni, kotoraya uluchshit vashu zhizn' [A time paradox. The new psychology of time that will improve your life]. Gatanova O.Yu. (ed.). Saint-Petersburg: Rech', 2010. 352 p. (In Russ.).

For citation:

Gut Yu.N., Kabardov M.K. Neuropsychological and Social Factors of Deviant Behaviour in Adolescents. *Psikhologicheskaya nauka i obrazovanie = Psychological Science and Education*, 2018. Vol. 23, no. 4, pp. 80—90. doi: 10.17759/pse.2018230408 (In Russ., abstr. in Engl.).

* Gut Yulia Nikolayevna, PhD in Psychology, Associate Professor, Chair of General and Clinical Psychology, Faculty of Psychology, Belgorod National Research University, Belgorod, Russia. E-mail: gut.julya@yandex.ru

** Kabardov Mukhamed Kanshobiyeovich, PhD in Psychology, Professor, Head of Laboratory of Differential Psychology and Psychophysiology, Psychological Institute of the Russian Academy of Education, Moscow, Russia. E-mail: kabardov@mail.ru

7. Kabardov M.K., Matova M.A. Mezhpolutsharnaya asimetriya i verbal'nye i neverbal'nye komponenty poznatel'nykh sposobnosti [Interhemispheric asymmetry and verbal and non-verbal components of cognitive abilities]. *Voprosy psikhologii [Questions of psychology]*, 1988, no. 6, pp. 106—115.
8. Kovalev V.I. Kategoriya vremeni v psikhologii (lichnostny aspekt) [Time category in psychology (individual aspect)]. In Anciferova L.I. (ed.), *Kategorii materialisticheskoi dialektiki v psikhologii [Category materialistic dialectics in psychology]*. Moscow: Nauka, 1988, pp. 216—230.
9. Kondrat'ev M.D. Osobennosti vremennoi perspektivy odarenykh podrostkov i ikh sverstnikov [Elektronnyi resurs] [The peculiarities of temporal perspective of gifted adolescents and their peers]. *Psikhologicheskaya nauka i obrazovanie PSYEDU.ru [Psychological science and education]*, 2017. Vol. 9, no. 1. doi:10.17759/psyedu.2017090111 Available at: http://psyjournals.ru/psyedu_ru/2017/n1/kondratiev.shtml (Accessed 12.08.2017). (In Russ., Abstr. in Engl.).
10. Levin K. Teoriya polya v sotsial'nykh naukh [Field theory in social Sciences]. Surpina E. (ed.). Saint-Petersburg: Sensor, 2000. 368 p. (In Russ.).
11. Luriya A.R. Osnovy neyropsikhologii [Basics of neuropsychology]. Moscow: Akademiya, 2006. 384 p.
12. Moskvina V.A., Moskvina N.V. Individual'nye razlichiya cheloveka (kliniko-psikhologicheskie i psikhofiziologicheskie aspekty) [Individual differences human (clinical-psychological and psychophysiological aspects)]. Moscow: ISE, 2010. 278 p.
13. Meshkova N.V., Enikolopov S.N. O psikhologicheskikh issledovaniyakh asotsial'noi kreativnosti [Elektronnyi resurs] [On psychological research of antisocial creativity]. *Psikhologicheskie issledovaniya [Psychological studies]*, 2016 b. Vol. 9, no. 50, pp. 3. URL: <http://psystudy.ru> (Accessed: 03.01.2018).
14. Mei R. Lyubov' i volya. Moscow: Reflibuk, Vakler, 1997. 384 p.
15. Neiropsikhologiya: Khrestomatiya. In Khomskaia E.D. (ed.). [Neuropsychology]: 3rd ed.: Saint-Petersburg: Piter, 2011. 992 p.
16. Tolstyh N.N. Razvitie vremennoi perspektivy lichnosti: kul'turno-istoricheskii podhod. Diss. dokt. psikhol. nauk [The development of the temporal perspective of personality: cultural-historical approach. Dr. Sci. (Psychology) diss.]. Moscow, 2010. 545 p.
17. Khlomov K.D. Podrostok na perekrestke zhiznennykh dorog: sotsializatsiya, analiz faktorov izmeneniya sredy razvitiya [Elektronnyi resurs] [Teenager at the life crossroads: socialization, analysis of the factors of developmental environment change]. *Psikhologicheskaya nauka i obrazovanie PSYEDU.ru [Psychological Science and Education PSYEDU.ru]*, 2014, no. 1. Available at: <http://psyedu.ru/journal/2014/1/Hlomov.phtml> (Accessed 15.12.2017).
18. Khomik V.S., Kronik A.A. Otnoshenie k vremeni: psikhologicheskie problemy rannei alkogolizatsii i otklonyayushchegosya povedeniya [Attitude to time: psychological problems of alcoholism and early deviant behavior]. *Voprosy psikhologii [Questions of psychology]*, 1988, no. 1, pp. 98—106.
19. Gut Y.N., Pchelkina E.P., Kovaleva O.L. at all. Neuropsychological approach to the diagnosis and prevention of deviant behavior teenagers [Elektronnyi resurs]. *International Journal Of Pharmacy & Technology*, 2016. Vol. 8, no. 2, pp. 14182—14189. doi: 2-s2.0-84978488675
20. Weinberg I. The prisoners of despair: right hemisphere deficiency and suicide. *Neuroscience and Biobehavioral Reviews*, 2000. Vol. 24, pp. 799—815.
21. Sakano N. Latent left-handedness. Its relation to hemispheric and psychological functions. Jena: Gustav Fischer Verlag, 1982. 122 p.