

«Мысли под кисть» - выставка художественной графики (акварель, тушь) дизайнера Ирины Шведовой в Музее истории БелГУ посвящена темам разных лет и, конечно же, весне-2008. Эта выставка стала неожиданным открытием. Необычная манера исполнения, наполненность любовью и красотой, духовность и элементы символизма - все это сильно действует на душу.

Что представляет собой Ирина Шведова как человек? О чем думает, мечтает, печалится? С какими мыслями живет? Эти вопросы возникали один за другим, когда мы переходили от картины к картине. Работы написаны в разное время, но подобраны таким образом, что являют собой единую композицию.

Сильный отклик вызвали в душе картины «Иерархия сердца», «Путь», «Раздумье». Поразили утонченность линий, буйство воображения и некая таинственность. Ощущаешь в картинах глубину и многомерность. Такое впечатление, что открылись глаза, и все видится по-другому, в новых чувствах и измерениях.

И. Шведова работает в технике акварели, очень сложной по исполнению. Нужно писать по сырому листу бумаги. И весь сюжет картины должен быть в голове у художника. Ошибешься - вся работа насмарку: не переделать, не исправить, только заново начинать. Расчет должен быть точен. Поэтому очень важна для живописца эта цель: ясный сюжет и умелая рука. У Ирины нет резких линий, тонов, а есть плавность, мягкость, чувство красок. Достоверно передано состояние природы, причем часто сиюминутное:

*«Между радостями и печалью
замирая в молчании,
Вижу танец ветвей.
Это ясен шумит у окна,
И весна гонит шелест...»*

(«Весна»).

Обращает на себя внимание очень тонкий по исполнению, с оттенками мягкого лиризма портрет «Дима».

Ирина - член Союза журналистов РФ. В 2002 г. вышел в печать ее первый сборник поэзии и графики «Моя открытая книга». Каждую картину экспозиции дополняют поэтические строки И. Шведовой:

*«Такая странная жизнь души.
Растворенность ее колдовскую
в серых объятиях дней
Порой не понять,
Смысла всех встреч и прощаний
Разумом не объять...»*

(«Dum spiro spero»).

Эти стихи выводят нас на совершенно иной уровень восприятия авторских работ, воздействуют философским подтекстом. Хочется смотреть и слушать, «разматывать» клубок мыслей художника, следовать за ним. В такие минуты всплывает в памяти мудрость древних: «Живопись - зримая поэзия, а поэзия - живопись слов».

«Мысли под кисть» - не первая выставка И. Шведовой. Ее творчество знакомо нам по графическим зарисовкам в местных изданиях, в

частности, по иллюстрациям кавторской полосе «Детская площадка» газеты «Строительные вести Белогорья». На выставке представлена одна из таких иллюстраций - симпатичный герой всех сказок Мишка и необычный персонаж Спичка. Ирина смогла вдохнуть в Спичку особый характер, придать необычную осмысленность ее взгляду.



Сколько талантов может быть у этой милой, хрупкой, прекрасной личиком женщины? «Таланта много не бывает... Впереди - новые творческие планы, интересные корпоративные проекты, главным дизайнером которых будет Ирина», - отметил ректор университета Л.Я. Дятченко, открывая выставку И. Шведовой.

Ирина подарила нам праздник. И завершающим аккордом праздничного вечера стал небольшой концерт. В исполнении автора под аккомпанемент гитары прозвучали две песни - из цикла «Венок В. Высоцкому», собранного газетой «Наш Белгород», где она начинала путь в журналистику и романтического цикла о любви.

Состояние души мастера - это и наше состояние. В одном только различии: он творил, а нам остается наслаждаться этой красотой. И хранить ее в своем сердце, и беречь, и быть благодарным. И мы благодарны Ирине за жизнь души, воплощенную в подаренных нам, зрителям, картинах.

**Ольга ВАСИЛЬЕВА,
Людмила БОРИСЕНКО,
сотрудники
Научной библиотеки БелГУ**

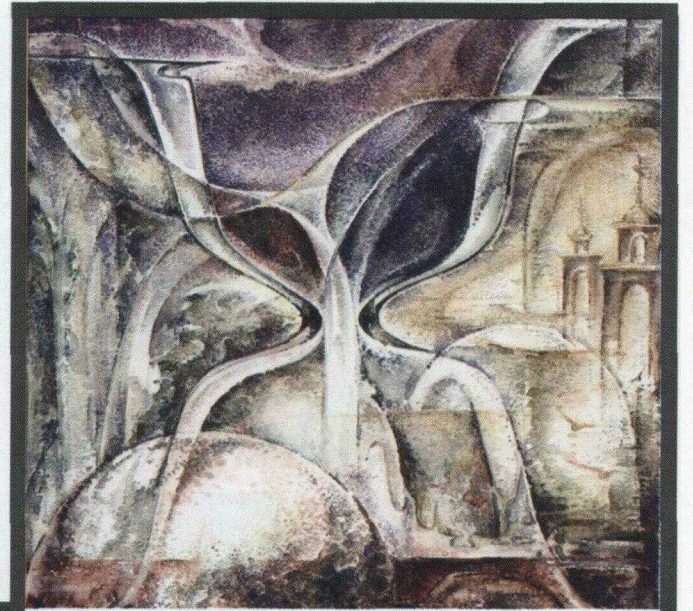
* * *

*Мелькают машины, заводы грохочут,
В дневной лихорадке
весь город клокочет,
и боль головная утихнуть не хочет:
- Отрады! Услады! Забвения ночи!*

*Окутает ночь тайники мирозданья,
и к маленьким звёздочкам,
божьим созданиям,
карабкаясь,*

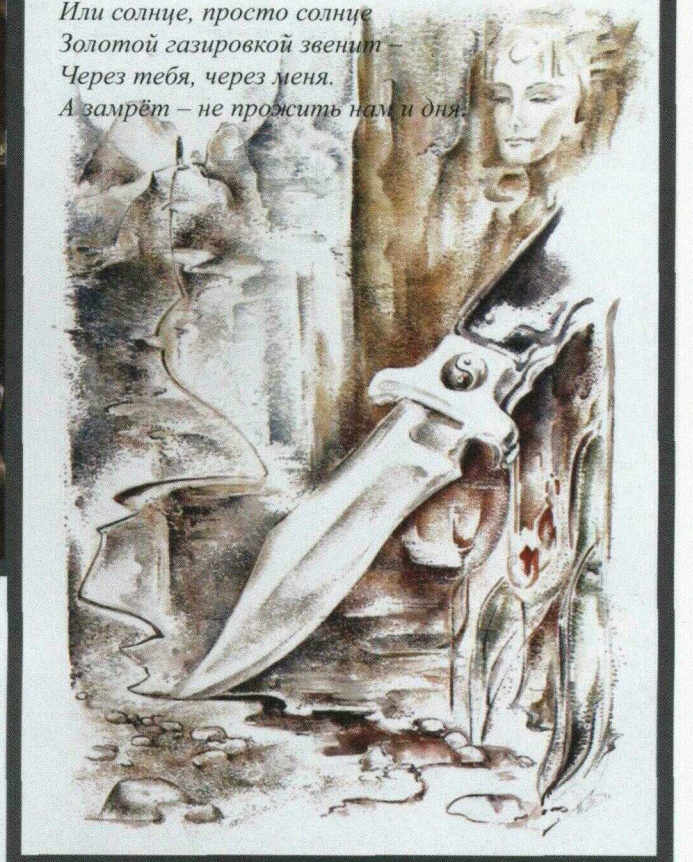
*лезут по каменным зданиям,
взрастая над бездной
оков и грехов,
болезненно-слабые
стебли стихов.*

* * *



* * *

*Чувствуешь? Это Время, напрягая зенит
Как тончайшей мембраны донце,
Через тебя, через меня трепет несёт...
Или солнце, просто солнце
Золотой газировкой звенит -
Через тебя, через меня.
А замрёт - не прожить нам и дня.*



* * *

*Свечка выгорела дотла.
На зрачке лишь отсвет блеснул.
Гладит мрак, отдавая сну
Руки, плечи, бёдер изгиб.
В тёплом мире не видно ни зги.
Может быть,
Две лишь вещи осталось в нём -
Ждать. Любить.*

Шведова Ирина наделена удивительной способностью быть искренней. Это качество позволяет ей в графических работах не только передать свои переживания, но и вполне профессионально оперировать изобразительными и выразительными средствами языка изобразительного искусства. Линия в рисунках Ирины организует изображение, подчиняет его картинной плоскости, а тональная разработка плоскостей неожиданно открывает пространство, в котором происходит событие. Однако линейные ритмы объединяют разрозненные

фрагменты изображения, как обрывки мыслей и чувств человека, создавая целостное ощущение поэтического восприятия мира. Графические листы Ирины Шведовой, действительно, воспринимаются как емкие стихотворные строки, пробуждают ассоциации у зрителя. На этих ассоциациях автор и строит художественный образ своих произведений.

**Дмитрий СТАРИЧЕНКО,
преподаватель кафедры
изобразительного искусства БелГУ**