

---

## **К ВОПРОСУ О МОДЕРНИЗАЦИИ МОНОГОРОДОВ РФ**

---

**Манаева Инна Владимировна,**

соискатель кафедры менеджмента организации Белгородского государственного национального исследовательского университета; in.manaeva@yandex.ru

В статье автор предлагает направления модернизации моногородов, что будет способствовать повышению социально-экономической эффективности развития территории. Разработан алгоритм создания комплексного инвестиционного плана развития моногорода как инструмента модернизации на современном этапе.

**Ключевые слова:** моногород, эффективность развития, комплексный инвестиционный план развития.

На современном этапе развития моногорода пытаются преодолеть последствия финансово-экономического кризиса, что для многих является сложным процессом, так как у данного типа поселений отсутствуют механизмы сопротивляемости кризисным факторам внешней среды. В таких условиях моногород не способен самостоятельно восстановить экономику в посткризисный период. Необходима помощь региональных и федеральных властей. На сегодняшний день обязательным условием получение средств из федерального бюджета является наличие комплексного инвестиционного плана развития (КИП). Разработать данный документ малым и средним моногородам проблематично: во-первых, отсутствуют единые методические рекомендации, во-вторых, нет специалистов, которые грамотно, с учетом всех особенностей могут разработать КИП. Ранее была предложена методика оценки социально-экономического состояния моногорода, которая может быть положена в основу разработки КИПа [1]. Проведенный анализ зарубежного опыта модернизации моногородов позволяет сделать следующие выводы: в процессе модернизации моногорода могут развиваться по разным сценариям: смена устаревшей промышленности на стратегическую, диверсификация экономики, создание туристско-рекреационной зоны, расселение моногорода [2]. С учетом вышеизложенного предлагаем следующий алгоритм разработки КИПа (рис.).

Таким образом, ключевым моментом КИПа является выбор дальнейшего эффективного пути развития моногорода, который должен основываться на оценке текущего социально-экономического состояния, анализе имеющихся потенциалов. Важным представляется определение степени монопрофиль-

ности населенного пункта в динамике, что позволит выявить тенденцию к диверсификации экономики либо усугубление монопрофильности (табл. 1).

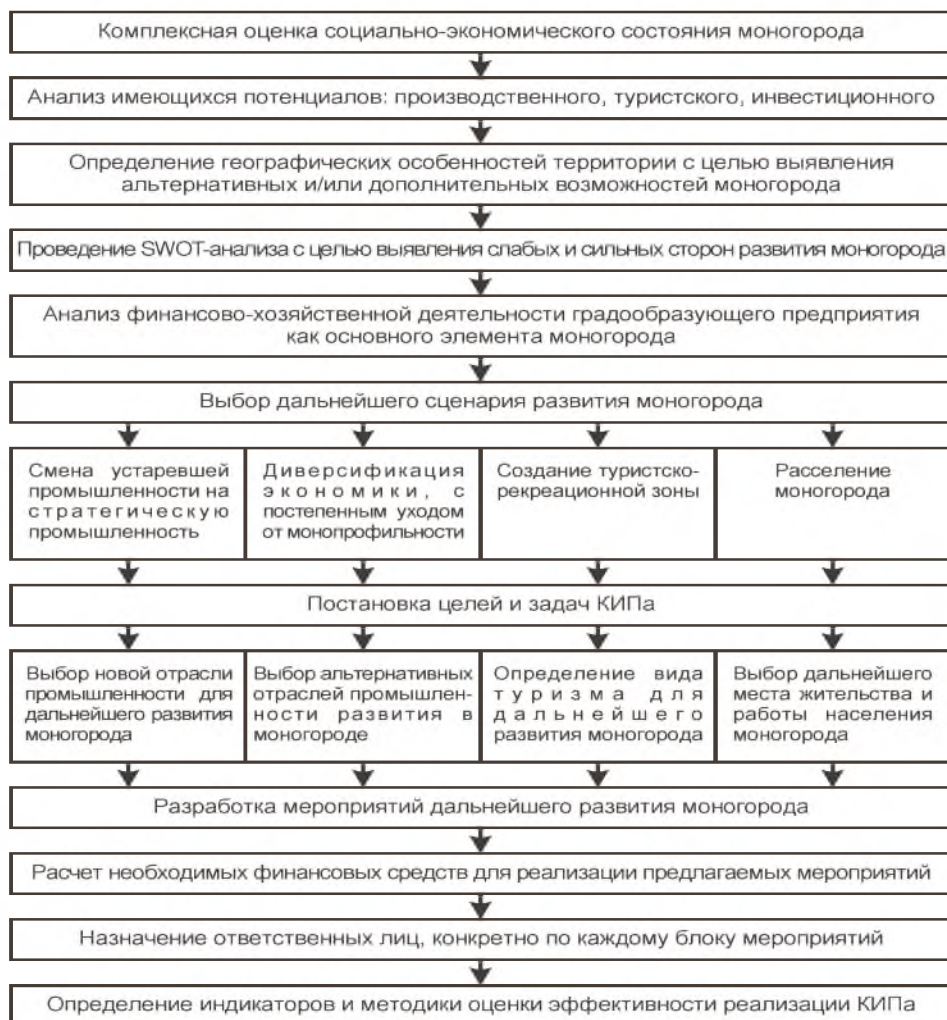


Рис. Авторский алгоритм разработки комплексного инвестиционного плана развития

Таблица 1

Степени монопрофильности города

Степень монопрофильности	Критерий (сумма процентов доли градообразующего предприятия в общегородском объеме производства и доля занятых на градообразующем предприятии)
Очень низкая	$\leq 75$
Низкая	75–97
Средняя	97–119
Высокая	119–140
Очень высокая (абсолютно монопрофильный город)	$140 \leq$

В табл. 2 представлен ряд условий для выбора дальнейшего сценария развития моногорода.

Таблица 2

Условия для выбора дальнейшего сценария развития моногорода

Критерий		1	2	3	4
Степень моно- профильности	Очень низкая		+	+	
	Низкая		+	+	
	Средняя		+	+	
	Высокая	+			+
	Очень высокая	+			+
Уровень социально- экономиче- ского развития	Высокий				
	Выше среднего		+	+	
	Ниже среднего	+	+	+	
	Низкий	+			+
Имею- щиеся потен- циалы	Инвестиционный потенциал	+	+		-
	Туристский потенциал			+	-
	Природно-ресурсный потенциал			+	-
Состояние градообра- зующего предприя- тия	Тенденция на снижение прибыли, отрицательная динамика показателей финансовой устойчивости, снижение рентабельности		+	+	
	Рентабельность отсутствует, продукция имеет низкий уровень конкурентоспособности, наличие на рынке конкурентов	+			+

Условные обозначения: 1 – смена устаревшей промышленности на стратегическую промышленность, 2 – диверсификация экономики с постепенным уходом от монопрофильности; 3 – создание туристско-рекреационной зоны; 4 – расселение моногорода.

Итак, предлагаем четыре варианта дальнейшего развития моногорода.

В случае смены устаревшей промышленности на стратегическую приоритетными являются мероприятия, направленные на привлечение инвестиций в моногород. Целесообразно создать комитет при администрации моногорода по привлечению инвестиций. В состав комитета включить представителей областной, городской администрации и бизнеса. Основная цель данного комитета – разработка программ, направленных на привлечение инвесторов, и контроль над их выполнением. Целесообразно создать рабочую группу, которая будет заниматься налаживанием контактов с потенциальными инвесторами. Специальные налоговые льготы помогут обеспечить приток инвесторов.

Основные принципы системы повышения инвестиционной привлекательности, разработанные Мануйленко В.В., могут найти применение в моногороде, данный автор выделяет пять направлений [3]:

- развитие инновационной деятельности;
- коммуникационная стратегия – создание у потенциального инвестора образа региона (в нашем случае моногорода) как места, привлекательного для привлечения инвестиций;

- создание инвестиционного фонда развития организуется для обеспечения финансирования секторов и видов экономической деятельности определенных в программе приоритетов региона (в нашем случае моногорода);
- развитие бизнес-инфраструктуры;
- кадровое обеспечение инновационно-инвестиционных проектов.

Помимо вышеперечисленных мероприятий предлагаем проводить оценку готовности градообразующего предприятия для осуществления инновационной деятельности.

Когда приоритетным сценарием является диверсификация экономики с постепенным преодолением монопрофильности, то в первоочередном порядке необходимо определить альтернативные отрасли промышленности для моногорода с учетом индивидуальных особенностей и конкурентных преимуществ региона. Мы считаем, что кластерный принцип организации производственных сил может стать инструментом модернизации моногородов.

Важная роль в модернизации моногорода отводится малому и среднему предпринимательству, которое будет способствовать повышению экономической эффективности моногорода. Малое предпринимательство – важнейшая составляющая региональной экономики, существенный фактор социальной устойчивости, способный снижать территориальную неравномерность экономического пространства [4]. Рекомендуем разработку специальной городской программы «Развитие малого и среднего бизнеса», реализация которой должна проводиться под контролем специально созданной для этой цели комиссии.

Создание туристско-рекреационной зоны будет возможно лишь при наличии туристического потенциала в моногороде. Четвертый сценарий развития – расселение моногорода – должен применяться лишь в случае, когда у моногорода отсутствуют потенциалы для дальнейшего развития, уровень социально-экономического развития низкий, продукция градообразующего предприятия имеет низкую конкурентоспособность и отсутствуют её потенциальные потребители, либо для добывающих отраслей промышленности исчерпаны природные ресурсы территории, отсутствуют возможности для маятниковой миграции населения. Учитывая зарубежный опыт, при составлении КИПа для любого сценария развития необходимо особое внимание уделить мероприятиям социальной направленности.

Для решения проблемы безработицы предлагаем трудоустройство населения в близлежащих крупных городах. Для того чтобы определить максимальное расстояние, при котором люди смогут ежедневно ездить на работу в соседние города, нами был проведен корреляционно-регрессионный анализ с применением дамми-переменных. В качестве факторного признака определили – расстояние до крупного города, в качестве результативного – темп роста численности населения (табл. 3). В анализе использовалось 121 наблюдение: в Белгородской области расстояние от населенных пунктов

численностью жителей более 5000 чел. до г. Белгород и г. Старый Оскол, в Воронежской области расстояние от населенных пунктов численностью более 5000 чел. до г. Воронеж, в Курской области расстояние от населенных пунктов численностью более 5000 чел. до г. Курск, в Липецкой области от населенных пунктов численностью более 5000 чел. до г. Липецк.

Таблица 3

Взаимосвязь расстояния до крупного города и темпа роста численности населения населенного пункта в регионах Центрально-Черноземного района

Показатель	Уравнение регрессии	Коэффициент детерминации
Зависимость роста населения от расстояния	$Y(x)=0,2-0,003x$	$R^2=0,03$
При расстоянии 100 км	$Y(x)=-0,24+0,2x$	$R^2=0,01$
При расстоянии 70 км	$Y(x)=-0,33+0,6x$	$R^2=0,06$
При расстоянии 60 км	$Y(x)=-0,33+0,7x$	$R^2=0,1$
При расстоянии 40 км	$Y(x)=-0,4+1,4x$	$R^2=0,2$
При расстоянии 30 км	$Y(x)=-0,4+1,7x$	$R^2=0,2$

Проведенные расчеты позволяют сделать следующие выводы: в моногородах, находящихся в радиусе 40 км от крупных городов, целесообразно в период кризиса поддерживать маятниковую миграцию: улучшить транспортное сообщение с альтернативными рынками занятости, что будет способствовать уменьшению безработицы и снижению социальной напряженности среди населения моногорода.

Экономика моногорода неспособна своевременно и с наименьшими потерями реагировать на негативные факторы внешней среды (финансово-экономический кризис), данный фактор определяет специфичность моноструктурной экономики. Ввиду того, что финансово-экономические кризисы происходят с определенной периодичностью, то можно заключить, что рано или поздно моногород будет подвержен данному влиянию. Для того чтобы нейтрализовать воздействие кризиса на экономическую и социальную сферы моногорода, считаем, что администрация данного типа поселений должна иметь разработанный стратегический план действий в кризисных ситуациях. Данный документ должен включать в первую очередь мероприятия по снижению социальной напряженности, которая может быть вызвана ростом безработицы. Также моногороду целесообразно иметь резервный фонд для выплаты временных пособий по безработице в период кризиса и для финансовой поддержки градообразующих предприятий.

Итак, процесс модернизации должен проводиться поэтапно, с учетом индивидуальных особенностей, имеющихся потенциалов, что будет способствовать повышению социально-экономической эффективности и выходу на новый путь развития.

### **Список источников**

1. Манаева, И.В. Методика оценки социально-экономического развития моногородов [текст] / И.В. Манаева // Российское предпринимательство. – 2013. – № 19 (241).
2. Манаева, И.В. Анализ российского и зарубежного опыта модернизации экономики моногорода [текст] / И.В. Манаева // Актуальные проблемы развития инновационной экономики: национальный и региональный аспекты: материалы международной науч.-практ. конф. – Белгород: ИПК НИУ «БелГУ», 2012 г. – С. 78 – 81.
3. Мануйленко, В.В. Реализация методики оценки инвестиционной привлекательности региона и основные направления её повышения [текст] / В.В. Мануйленко // Финансы и кредит. – 2012. – № 17 (497). – С. 46.
4. Ряховский, П.И. Механизм управления развитием малого бизнеса в монопрофильных городах [текст] / П.И. Ряховский // Автореферат диссертации на соискание ученой степени кандидата экономических наук. – М., 2012.
5. Токарева, О.Б. Прикладные аспекты маркетингового планирования с использованием инструментария развития туризма в малом городе (на примере г. Михайловка Волгоградской области) [текст] // О.Б. Токарева, В.И. Тинякова // Бизнес. Образование. Право. Вестник Волгоградского института бизнеса. – 2013. – № 2 (23). – С. 184 – 191.

---

## **A QUESTION OF MODERNIZATION COMPANY TOWNS OF THE RUSSIAN FEDERATION**

---

**Manayeva Inna Vladimirovna,**

Competitor of the Business Management department, Belgorod National Research University; in.manaeva@yandex.ru

In the article the author offers the directions of modernization company towns that will promote increase of social and economic efficiency of development territory. The algorithm of creation of complex investment development plan of the company town as instrument of modernization at the present stage is developed.

**Keywords:** company town, development effectiveness, comprehensive investment plan for development.